

# VIHANNIN KIRKONKYLÄN OSAYLEISKAAVA-ALUEEN MAISEMA- JA KULTTUU- RIYMPÄRISTÖSELVITYS

24.11.2008

päivitetty ehdotusvaiheessa 10/2012



**AIRIX Ympäristö**  
FMC GROUP

AIRIX Ympäristö Oy  
Sepänkatu 9 A 7  
90100 OULU  
Puhelin 010 241 4600  
Telefax 010 241 4601

[www.airix.fi](http://www.airix.fi)

**VIHANNIN KUNTA**  
Kirkkotie 2  
86400 Vihanti  
040 3110350

[www.vihanti.fi](http://www.vihanti.fi)





# SISÄLLYSLUETTELO

ALKUSANAT .....	4
1 LÄHTÖKOHDAT JA TAVOITTEET .....	5
2 SELVITYKSEN SISÄLTÖ JA TYÖSKENTELYTAPA .....	5
3 ALUEEN SIJAINTI JA YLEISKUVAUS .....	6
3.1 Maisemamaakunta .....	7
4 MAISEMATEKIJÄT .....	8
4.1 Korkeussuhteet .....	8
4.2 Suojelualueet ja kulttuuriympäristön kohteet.....	8
4.2.1 Kiinteät muinaisjäännökset.....	9
4.2.2 Kulttuurihistorialliset rakennetut ympäristöt ja kohteet .....	10
5 MAISEMARAKENNE .....	16
5.1 Maisemarakenne –kartan merkinnät .....	16
6 MAISEMAKUVA.....	18
6.1 Vihannin keskusta .....	20
6.2 Maisemakuva-analyysin merkinnät .....	18
6.3 Keskustan ulkopuoliset alueet.....	24
6.4 Maisemakuvan kannalta merkittävät alueet .....	24
6.5 Maisemassa muutosta/kunnostusta kaipaavat alueet .....	25
7 VIRKISTYS- JA VAPAA-AJAN TOIMINTA .....	26
7.1 Virkistysreitit ja -kohteet .....	26
7.2 Venesatamat ja uimarannat .....	26
8 YHTEENVETO JA MAANKÄYTTÖSUOSITUS .....	27
8.1 Rakentamiseen soveltuvat alueet .....	27
8.2 Kehittämissuosituksat taajamassa .....	27
LÄHDELUETTELO .....	29
LIITTEET .....	30
1. Maisemarakenne ja maaperä	
2. Maisemakuva	

## ALKUSANAT

Vihannin kirkonkylän ja sen lähialueiden maisemaselvitys on laadittu syksyllä 2008. Selvitys antaa lähtötietoja alueen osayleiskaavoitusta varten. Maisemaselvitys sisältää alueen maisemarakenteen ja maisemakuvan analyysin.

Maisemaselvityksen ovat laatineet arkkitehti Annaelina Isola ja FM Johanna Lehto AIRIX Ympäristö Oy:stä. Maisemaselvitystä on pohjustanut luontoselvitys, jonka on laatinut biologi Sanna Tolonen AIRIX Ympäristö Oy:stä elokuussa 2008. Luontoselvityksestä on laadittu erillinen raportti.

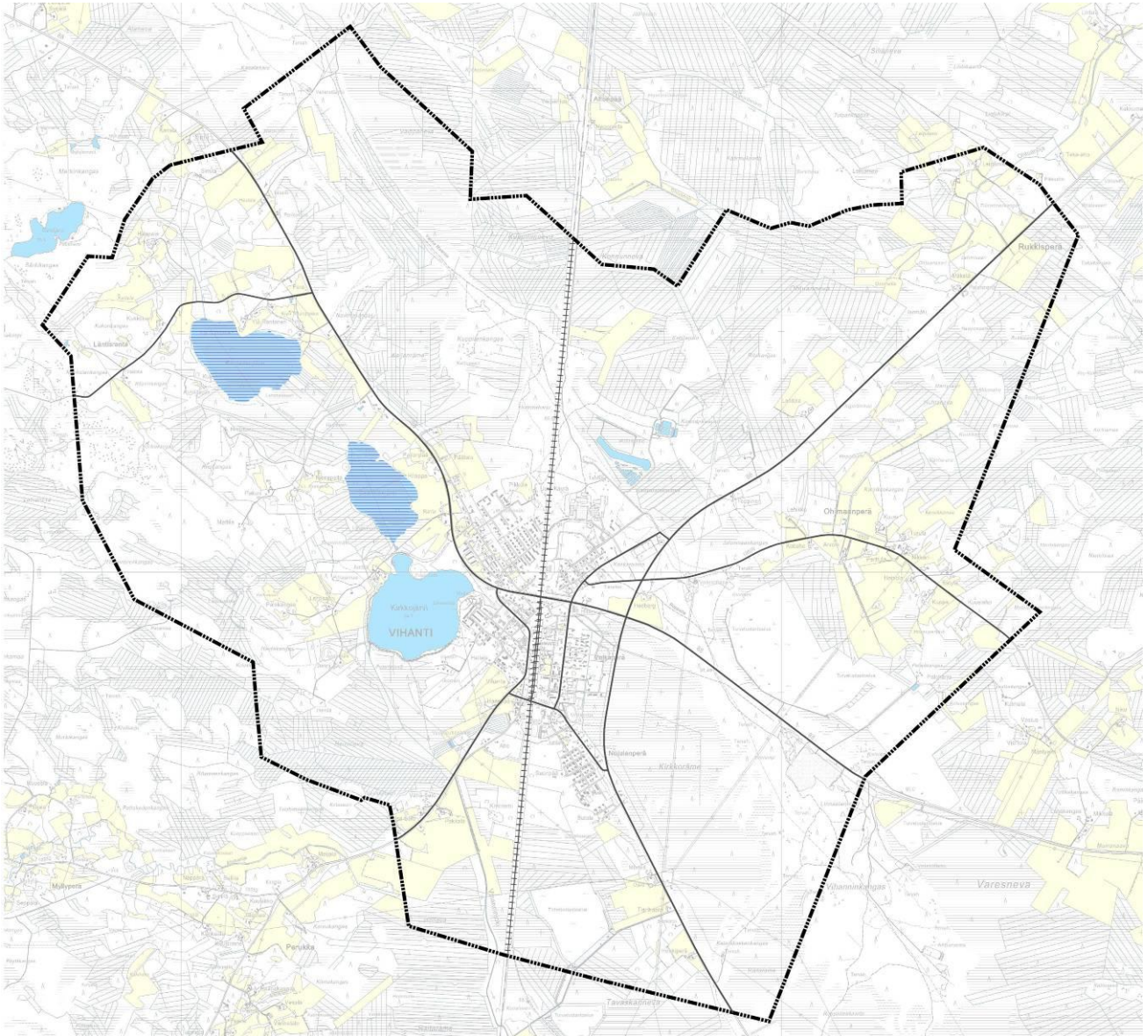
Työn laadinnan aikana selvitystä on esitelty osayleiskaavatyön ohjausryhmänä toimivalle Vihannin kaavatoimikunnalle kerran 20.11.2008. Maisemakuvakartoitus on tehty maastokäynnillä syyskuun alussa 2008 (3.9.2008). Täydentävä maastokäynti tehtiin 20.11.2008.

Paikallisesti merkittävien kulttuurihistoriallisten rakennusten inventointia on päivittänyt aluearkkitehti Timo Jaakola.

Oulussa 24. marraskuuta 2008

Annaelina Isola  
Johanna Lehto





Kuva 1. Selvitysalueen rajaus

## 1 LÄHTÖKOHDAT JA TAVOITTEET

Lähtöaineisto on kirjattu lähdeluetteloon. Maisema- ja kulttuuriympäristöselvityksen tarkoituksena on antaa osayleiskaavan suunnittelutyön tarvitsemat suositukset rakentamiseen soveltuvista alueista ja osoittaa maiseman kannalta tärkeät, säilyttämisen ja kehittämisen arvoiset alueet.

## 2 SELVITYKSEN SISÄLTÖ JA TYÖSKENTELYTAPA

Selvitys on tehty aiempien selvitysten, maastokartan, maaperäkartan ja maastokatselmuksen avulla. Alueelta on tehty Vihannin kirkonkylän osayleiskaavan luontoselvitys vuonna 2008.

Maisemaselvitys käsittää tämän selostuksen lisäksi kaksi liitekarttaa:

1. Maisemarakenne ja maaperä
2. Maisemakuva

### 3 ALUEEN SIJAINTI JA YLEISKUVAUS

Vihannin kunta sijaitsee Pohjois-Pohjanmaalla, Raahen seutukunnassa. Selvitysalue eli Vihannin kirkonkylä lähialueineen sijaitsee Vihanninharjun tuntumassa. Alue on laajuudeltaan n. 4200 ha. Alueella risteävät kantatiet 86 ja 88. Myös Pohjanmaan rata halkaisee selvitysalueen.

Selvitysalueella on kirkonkylän taajama-asutusta ja teollisuusalueita, jonkin verran kirkonkylän ulkopuolelle sijoittuvaa haja-asutusta, uudelleen vesitettyjen järvien avointa maaseutuympäristöä sekä metsäisiä ja soisia alueita.



Kuva 2. Ote osoitekartasta.



### 3.1 Maisemamaakunta

Vihanti kuuluu maisemamaakuntajaotuksessa<sup>1</sup> Pohjois-Pohjanmaan jokiseutuun ja rannikkoon. Tällä alueella maisemaa rytmittävät kohtisuoraan kohti merta laskevat virrat ja jokilaaksoissa sijaitsevat, yleensä kapeat viljelyvyöhykkeet. Maasto on tasaista. Alueella on mannerjäätikön kerrostamien moreenialueiden ohella laajoilla alueilla syvään veteen kasaantuneita tasaisia savikkoalueita tai sora- ja hietikkoalueita. Sora- ja hietikkoalueille tunnusomaista ovat myös muinaiset laajat rantavallikentät. Harjut ja hiekkamuodostumat ovat tasoittuneet aallokon vaikutuksesta ja peittyneet rantakerrostumiin.



*Kuva 3. Vihannin tasaisehkoa maisemakuvaa rikastuttavat moreenikumpareet, joita sijaitsee mm. Rantasenjärven ympärillä.*

Pohjois-Pohjanmaan jokiseudulla ja rannikolla ei ole juurikaan järviä, mutta aapasointa on runsaasti. Kasvillisuuden yleisilme on karu, mutta seudulla on paljon erikoisia kasvillisuustyyppisiä. Manteleella asutus keskittyy jokilaaksoihin, kylät tiivistyvät pienille kumpareille ja suuria asuinrakennuksia on rakennettu myös joen rantamalle. Perinteinen pihapiiri sisältää suuria talousrakennuksia ja on kiinteä, neliömäinen mutta avonurkkainen.

Pohjanmaan maisemarakenteesta erotetaan yleensä rantavyöhyke, laakso, selänne ja suo. Rantavyöhyke toimii suoja- ja viljelyalueena. Laakso on yleensä vesistön läheinen hienojen maalajien alue, paras maanviljelysalue. Selänne on maaperältään karkearakainen, vettä tulee vain sateena ja ravinteet huuhtoutuvat pois. Selänneen kasvuolosuhteet ovat karuja, kuivia ja vähäravinteisia. Selänneet ovat pohjaveden muodostumisalueita. Pohjanmaalla on laajoja selännealueita, jotka kasvavat pääosin mäntymetsää ja ovat tasaisuudestaan johtuen soistuneet. Soiden määrä alueella on runsas johtuen siitä, että sateita tulee enemmän kuin metsämaa pystyy haihduttamaan. Pohjanmaan tasaisuus aiheuttaa sen, että vedet eivät pääse virtaamaan pois.

Vihanti poikkeaa jonkin verran kuvaillusta, koska alue ei sijoitu suurten jokien varrelle. Vähävetinen ja kapea Vihanninjoki virtaa selvitysalueen eteläosassa ja yhtyy kaakossa Piipsanjokeen ja myöhemmin Pyhäjokeen. Vihanti on jokien välistä aluetta, jossa vaihtelua maastomuotoihin tuovat moreenikumpareet sekä Vihannin harju. Selvitysalueella on Pohjanmaalle tyypillisesti runsaasti soita. Pääasiassa suot on ojitettu, mutta puoliavointa, ojittamatonta suota löytyy Kirkkorämeeltä, kirkonkylän kaakkoispuolelta.

Asutus on aina pyrkinyt hakeutumaan laaksoa kuivemmille, mutta selänneiden lakialueita reheväkasvualueille, ns. inhimillisille vyöhykkeille. Pohjanmaalla inhimillisiä vyöhykkeitä ovat selänneen reunat, laaksosta kohoavat matalat kumpareet, harjanteet tai jokitörmät. Tasaisilla alueilla - kuten Vihannissakin - ei ole selvää rinnevyöhykettä, vaan alava laakso muuttuu vähitellen se-

<sup>1</sup> Ympäristöministeriö, Ympäristönsuojeluosasto. Maisemanhoito, Maisema-aluejärjestelmän mietintö I, Mietintö 66/1992

länteen karuksi suotyypiksi. Pohjanmaalla inhimillinen vyöhyke jää usein kapeaksi nauhaksi, joka noudattelee korkeuskäyrien muotoa. Toinen inhimillisen vyöhykkeen tyyppi, joita suunnittelualueelta löytyy, ovat kumpareet, laaksosta hieman kohoavat maastonkohdat.<sup>2</sup> Nämä ovat selvitysalueella tyyppillisesti moreenikumpuja. Kumpuja esiintyy erityisesti järvien länsipuolella, mutta myös Ouluntien varressa selvitysalueen pohjoisosassa.

Alueen maasto taajaman ulkopuolella on yleisilmeeltään hajanaisia peltokuvioita, metsää ja suota. Vihanninharjulla, taajaman luoteispuolella sekä kantateiden risteysalueen ja teollisuusalueen tuntumassa, on valoisaa mäntyvaltaista metsää. Selvitysalueen keskellä sijaitseva Vihannin keskustan alue on melko tiivis ja selvärajainen asutuksen tihentymä, joka on alkujaan muodostunut Raahen-Pyhäjoen maantien sekä rautatien varteen. Taajamaa ympäröivä haja-asutus sijoittuu tiestön ja viljelysten tuntumaan, alavasta maastosta kohoaville kumpareille ja harjun reunaan. Kirkkojärvelle avautuu esteetön näkymä laskeuduttaessa keskustaan rautatien ylittävältä sillalta. Raahentieltä avautuu näkymiä myös Saarelan- ja Rantasenjärville.

Alueella sijaitsee 30 tiedossa olevaa kiinteää muinaisjäännettä, kaksi valtakunnallisesti merkittävä kulttuurihistoriallista ympäristöä (jotka sisältävät neljä valtakunnallisesti merkittävää rakennetun kulttuuriympäristön kohdetta), kahdeksan maakunnallisesti merkittävää kulttuuriympäristön kohdetta sekä maisemaselvityksessä alustavasti arvoitettuja paikallisesti merkittäviä kulttuuriympäristön kohteita ja alueita, joita tarkistetaan ja täydennetään kaavoituksen yhteydessä (3 kohdetta + 1 alue).

## **4 MAISEMATEKIJÄT**

Alueelta on tehty Vihannin kirkonkylän osayleiskaavan luontoselvitys samana syksynä (vuonna 2008, AIRIX Ympäristö Oy/ FM Sanna Tolonen). Luontoselvityksessä on kuvailtu alueen kallioperää, maaperää, pinnanmuotoja, kasvillisuutta sekä tietoja uhanalaisista ja huomioitavista kasvilajeista, linnustosta ja muusta eläimistöstä.

### **4.1 Korkeussuhteet**

Selvitysalueita halkova luoteen ja kaakonsuuntainen Vihanninharju on laakea ja tasainen selänne, joka toimii alueen vedenjakajana. Harjualueen korkeus on n. 90 mmpy. Harjun laella on soistuneita alueita, mutta pääasiassa soita on harjua molemmin puolin ympäröivillä laaksoalueilla. Selvitysalueen länsilaidan moreenikumpareet ovat korkeudeltaan 90–105 mmpy. Korkein kohta on täytemaalla korotettu Uturinne, joka kohoaa 125 mmpy ja toimii maamerkinä näkyen esteettä Rantasenjärven yli Raahentielle saakka.

Uudelleen vesitettyjen järvien vedenpinta on n. 84,7 mmpy (Kirkkojärvi). Järvet yhdistyvät toisiinsa kapeilla kanavilla. Järvet ovat latvavesinä Vihanninjoelle, joka virtaa Kirkkojärvestä etelä-kaakkoon.

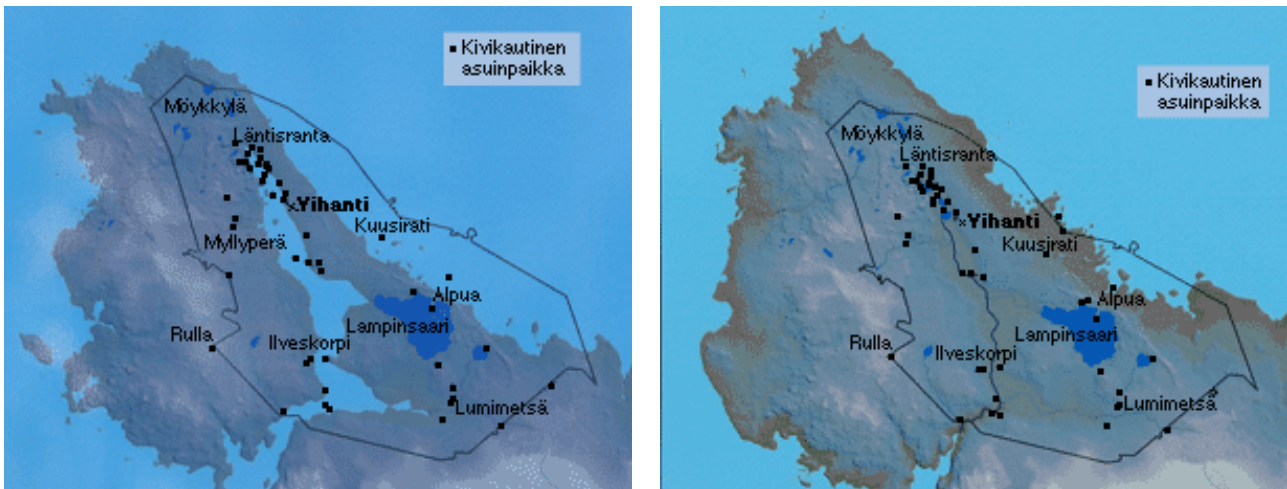
### **4.2 Suojelualueet ja kulttuuriympäristön kohteet**

Merkittävänä kohteina on tässä selvityksessä pidetty niitä alueita ja kohteita jotka on luetteloitu merkittäviksi (valtakunnallisesti tai maakunnallisesti) kulttuurihistoriallisiksi kohteiksi ja ympäristöiksi. Lisäksi maisemaselvityksessä on alustavasti kartoitettu paikallisesti merkittäviä kulttuurihistoriallisia kohteita, mutta niiden luettelo kaippaa täydennystä kaavatyövaiheessa. Alueella on lisäksi kolmekymmentä (30) luetteloitua ja tiedossa olevaa kiinteää muinaisjäännettä.

Suunnittelualueella ei luontoselvityksen mukaan sijaitse Natura 2000 -alueita, valtakunnallisten luonnonsuojeluohjelmien alueita eikä muita luonnonsuojelualueita. Alueella ei myöskään ole luetteloituja arvokkaita maisema-alueita, mutta paikallisesti merkittävä perinnemaisema ja perinnebiotooppi on Rantasenjärven pohjoispäässä.

<sup>2</sup> Pohjois-Pohjanmaan seutukaavaliitto (1990). Pohjois-Pohjanmaan maisema.

Kiinteät muinaisjäänökset sekä merkittävät kulttuurihistorialliset ympäristöt ja kohteet on osoitettu neliösymboleilla ja numeroinnin kartalla 2. Maisemakuva.



Kuvat 4. ja 5. Nykyisen Vihannin alueen muinaisastutusta ajanjaksona noin 3000-0 eaa. (Lähde: Kotiseutukeskuksen opastaulu ja Läntisrannan kyläisivut<sup>3</sup>).

#### 4.2.1 Kiinteät muinaisjäänökset

Vihannin seudulla on ollut asutusta jo kivikaudella. Alue oli tuolloin veden ympäröimä saari, jonka Vihannin harjun kannas yhdisti mantereeseen. Tunnettujen muinaisjäänösten perusteella voidaan päätellä, että asutusta on ollut erityisesti Rantasenjärven, Saarelanjärven ja Kirkkojärven ympäristössä<sup>4</sup>.

Maisemaselvitysalueelta löytyy Pohjois-Pohjanmaan kiinteät muinaisjäänökset, osa 3. -julkaisun mukaan kohteet 8-31. Tässä selvityksessä kohteiden numerointi on yhdenmukainen em. julkaisun kohdenumeroinnin kanssa. Hertta-järjestelmästä poimitut kohteet, joita ei em. inventointiluettelossa ole, ovat saaneet numeroinnin 51–56. Lisäksi ?:llä merkitään kohdetta, jonka nimi (Rantasenjärvi NE,) ja sijainti (Rantasenjärvestä etelään, Pekurin lähellä) eivät täsmää.

Muinaisjäänöskohteet:

- 8. Suokorpi, kivikautinen, löytöpaikat
- 9. Ranta-aho, kivikautinen, asuinpaikat
- 10. Ranta-Junttila, kivikautinen, muinaisjäänösryhmät
- 11. Takalo-Junttila, kivikautinen, asuinpaikat
- 12. Hilappa ja Vaippala kivikautinen, asuinpaikat
- 13. Pekuri, kivikautinen, löytöpaikat
- 14. Niemipelto NW, kivikautinen, löytöpaikat
- 15. Vaitisaari, kivikautinen, asuinpaikat
- 16. Tiluksenpää, Tilus ja Ala-Rantanen, kivikautinen, asuinpaikat
- 17. Navettakangas, kivikautinen, asuinpaikat
- 18. Aartokangas, kivikautinen, asuinpaikat
- 19. Ylä-Rantanen, kivikautinen, asuinpaikat
- 20. Alapere ja Pere, kivikautinen, asuinpaikat
- 21. Yli-Similä 1, kivikautinen, asuinpaikat
- 22. Yli-Similä 2, kivikautinen, asuinpaikat
  
- 24. Haapala NE, kivikautinen, asuinpaikat ja Haapala 1, kivikautinen, asuinpaikat ja Haapala 2, kivikautinen, asuinpaikat ja Haapala 3, kivikautinen, löytöpaikat (Hertta)
- 25. Mäkelä, kivikautinen asuinpaikka
- 26. Karjanpelto, kivikautinen, asuinpaikat
- 27. Kukkonen Kuokospelto, kivikautinen, asuinpaikat
- 28. Kukkonen Matinhalmi, kivikautinen, asuinpaikat
- 29. Kukkonen Navetta-Alankopelto, kivikautinen, asuinpaikat

<sup>3</sup> <http://www.ppkylat.fi/lantisranta/historia.htm>

<sup>4</sup> Pohjois-Pohjanmaan kiinteät muinaisjäänökset, osa 3. ja ympäristöhallinnon Hertta-järjestelmä



30. Isokangas, kivikautinen, asuinpaikat ja Isokangas E, kivikautinen, asuinpaikat

31. Kumpu, kivikautinen, asuinpaikat

51. Ollinsaari, Kiviniemi, kivikautinen, löytöpaikat

52. Luukinen, kivikautinen, löytöpaikat

53. Pappilanpelto, kivikautinen, löytöpaikat

54. Junni, kivikautinen, löytöpaikat

55. Rantasenjärvi W, esihistoriallinen, löytöpaikat

? Rantasenjärvi NE, ajoittamaton, löytöpaikat. Huom! Kohteen tiedot tarkennetaan osayleiskaavan luonnosvaiheessa Museovirastosta. Tieto poimittu Hertasta.

56. Perttula, kivikautinen, löytöpaikat

Kiinteiden muinaisjäännösten lisäksi osayleiskaavan suunnittelualueella, pääasiassa sijoittuneena Vihannin harjujaksolle, on lukuisa joukko tervahautoja. Vihanti-Raahe –akseli mainitaan usein olleen tärkeää tervan tuotannon aluetta. Tervahaudat<sup>5</sup> on merkitty myös liitekarttaan ”Maisemakuva”.

#### 4.2.2 Kulttuurihistorialliset rakennetut ympäristöt ja kohteet

##### Valtakunnallisesti merkittävät kulttuurihistorialliset kohteet ja ympäristöt\*

**Kirkonseutu** on kokonaisuudessaan määritelty valtakunnallisesti merkittäväksi ympäristöksi. Kokonaisuuteen kuuluvat vuonna 1784 rakennettu **kirkko (1.)** ja hieman vanhempi vuonna 1752 valmistunut **kellotapuli**. Kirkko erottuu taajamakuvassa lähiympäristöään hallitsevana rakennuksena, mutta näkyviä kirkolle ei muodostu taajaman sisällä niin monin paikoin kuin olisi toivottavaa. Kirkkotarha lähiympäristöineen on hyvin hoidettu ja viihtyisä.



Kuvat 6., 7. ja 8. Vihannin kirkon ympäristö on hyvin hoidettu. Pikkukirkko sijaitsee sen naapurina ja kolmantena kohteena läheisyydessä on kotiseutumuseona toimiva lainaviljamakasiini.

**Pikkukirkko (2.)** on rukoushuoneena toiminut rakennus aivan kirkon vieressä. Se sijaitsee kirkkoherranviraston pysäköintialueen laidassa asfalttikentän ympäröimänä.

**Kotiseutumuseo (3.)**, eli entinen lainajyvämakasiini 1860-luvulta, sijaitsee kirkon luoteispuolella. Rakennus liittyy kirkkopuistoon visuaalisesti nurmialueen kautta.

**Vihannin rautatieasema (4.)** on toinen valtakunnallisesti merkittävistä ympäristöistä Vihannissa. Alueeseen kuuluu asemarakennuksen lisäksi mm. makasiinirakennus ja kaksi asuinrakennusta. Asemarakennusta ympäröivä puusto on ylisuurta ja viidakomaisen tiheänä se estää aseman näkymisen taajamakuvassa. Asema-alue näkyykin vain junamatkustajille.

Kuva 9. Vihannin rautatieaseman rakennus on osa Pohjanmaan radan varren asemien kokonaisuutta.



<sup>5</sup> Tervahautojen sijainti on poimittu maastokartasta.

\*) Vuoden 2009 valtioneuvoston päätöksen jälkeen ei Vihannissa ole muita valtakunnallisesti merkittäviä kohteita kuin Lampinsaaren alue, joka on tämän osayleiskaava-alueen ulkopuolella.

## Maakunnallisesti merkittävät rakennetun kulttuuriympäristön kohteet

Edellisten lisäksi maakuntakaavan liitteissä sekä *Pohjois-Pohjanmaan kulttuurihistoriallisesti merkittävät kohteet* – julkaisun osassa 3. on mainittu seuraavat maakunnallisesti ja seudullisesti merkittävät kohteet. Kohteiden numerointi on yhteneväinen Pohjois-Pohjanmaan liiton luettelon kanssa.

**Vihannin nuorisoseurantalo (5.)**, joka sijaitsee Asematien ja Onnelantien kulmassa. Kookas, punaiseksi maalattu rakennus on maamerkinä saavuttaessa Vihannin kirkonkylään Pyhäjoen suunnasta. Rakennus on alkujaan 1940-luvulta ja sitä on myöhemmin laajennettu. Pihapiiriin kuuluu myös varastorakennus.



Kuvat 10. ja 11. Nuorisoseurantalo on näkyvä maamerkki kirkonkylän etelälaidalla. Kantti sijaitsee saman kadun varrella, korttelialueen keskellä.

**Kantti (eli Strömmerin talo, 6.)** löytyy korttelin keskeltä, Onnelantien varresta. Rakennus on ilmeisesti kesäkäytössä.

**Ukko (eli Pekkala, 7.)** on kookas ja hyvin hoidettu rakennus Järvitien varressa kirkonkylän keskustassa. Rakennuksessa on kaksi kuistia. Pihapiirissä on lisäksi vanhoja ulkorakennuksia (puoji ja aitta).



Kuva 12. Ukko eli Pekkala on hyvin hoidettu kokonaisuus.

**Vihannin kotiseutukeskus (8.)** sijaitsee Kirkkojärven rannassa, Kirkkotien päässä. Alue liittyy kirjasto-monitoimitalo Ukonkantin kulttuuritoimintojen kokonaisuuteen. Kotiseutukeskukseen on siirretty rakennuksia eri puolilta Vihantia ja alueella esitellään myös kivikauden asumistapaa.



Kuva 13. Vihannin kotiseutukeskus ja Ukonkanti muodostavat Kirkonkylän kulttuuritoimintojen keskittymän.



**Työväentalo (9.)** sijaitsee radan tuntumassa, keskustan pohjoisosassa. Rakennus on alkujaan 1900-luvun alusta, mutta sitä on laajennettu 1980-luvulla ja ulkoasu on menettänyt alkuperäisiä yksityiskohtiaan. Asfalttipihan ympäröimä rakennus on ilmeeltään nykyaikainen.



*Kuvat 14. ja 15. Työväentalo on korjattu nykyaikaiseksi. Hilapan päärakennuksessa on koristeellisuutta mm. ikkunoiden vuorilautoissa.*

**Aho (10.)**. Pihapiiri, johon julkaisutietojen mukaan kuuluu asuinrakennuksen lisäksi piharakennus, puoji ja navetta, on purettu. Paikalla metsäisen kumpareen päällä erottuu pihapiirin muoto ja rakennusten perustusten jättämiä jälkiä.

**Hilappa (11.)** sijaitsee Raahentien varressa, kirkonkylän luoteispuolella. Pihapiiri sijaitsee maisemallisesti kauniilla paikalla Saarelanjärven rantamaisemassa.

**Ala- ja Ylä-Rantanen (12.)**. Kaunis pihapiiri sijaitsee komealla paikalla Rantasen järveen laskevan rinteellä. Hyvin hoidetut rakennukset ja puutarha asettuvat maisemaan luontevina. Koristeellinen ja huvilamainen päärakennus on siirretty 1900-luvun alkupuolella Karjalan kannakselta.



*Kuvat 16. ja 17. Ala- ja Ylä-Rantasen pihapiiri on kaunis ja hyvin hoidettu.*



## Paikallisesti merkittävät rakennetun kulttuuriympäristön kohteet

Maisemaselvityksessä huomio kiinnittyi myös paikallisesti merkittäväksi luokiteltavaan rakennuskantaan, jota ei aiemmin ole inventoitu. Tähän luetteloon on koottu maastokäynnillä paikallisesti merkittäviksi arvioituja kohteita. Paikallisesti merkittävää rakennuskantaa on todennäköisesti huomattavasti enemmän, ja luettelon täydentämistä on tarkoitus harkita varsinaisen osayleiskaavatyön yhteydessä. Tässä inventoiduista kohteista vain tähdellä (\*) merkityt kohteet on osoitettu kaavakarttaan.

**\*pk1. Eteläntien varren (ent. Ouluntie) jälleenrakennuskauden asutus.** Eteläntien varressa, urheilukentän kohdalta kaakkoon, kantatien suuntaan, sijaitsee usean taajamapihapiirin kokonaisuus, joka on rakennettu sotien jälkeen. Osa pihapiirien rakennuksista on säilyttänyt hyvin alkuperäisen ilmeensä, osaa on korjattu raskaammalla kädellä. Alueen merkitys on sen yhtenäisyydessä, jota huoltoaseman tontti tosin katkaisee.



Kuvat 18.-19. Eteläntien varren pihapiirit edustavat yhtenäistä ajallista kerrostumaa. Rannan pihapiiri sijoittuu Kirkkojärven ja Saarelanjärven rantamaisemaan.

**\*pk2. Ranta.** Pihapiiri sijaitsee Saarelantien ja Raahentien risteyksessä. Kookas puusto ja pensasaita suojaavat vanhaa pihapiiriä, jossa on useita uudempia ja vanhempia rakennuksia.



Kuvat 20.-21. Vihantatie 1 ja Onnelantie 3 ovat molemmat 1900-luvun alkupuolella rakennettuja asuinrakennuksia kirkonkylällä, ja edustavat paikallisesti arvokasta rakennuskantaa.

**\*pk3. Vihantatie 1.** Vaaleanpunainen asuinrakennus sijaitsee taajaman etelälaidalla, Asematien ja Vihantatien kulmassa.

**\*pk4. Onnelantie 3.** Keskellä korttelia sijaitseva keltaiseksi maalattu asuinrakennus on arviolta 1920-luvulta.



**\*pk5. Kirkkotie.** Entinen palokunnan talo 1950-luvulta. Rakennuksessa on nykyisin asuntoja ja liiketiloja (Hoitolapalvelut). Kookas avokuisti on tuettu pyöreillä pilareilla. Piharakennus toiminut palokalustovarastona.



Kuvat 22.-23. Entinen palokunnan talo sijaitsee Kirkkotien varressa, nykyisen paloaseman läheisyydessä. Rakennuksessa toimii hoitolapalveluita.

**\*pk6.-8. Liikekiinteistöt Susitien ja Asematien risteyksessä: Susitie 1 ja 2 sekä Hilakiven kaupparakennus.** Ydinkeskustassa on säilynyt vanhoja liikerakennuksia vain vähän. Jäljellä olevat kolme kiinteistöä sijaitsevat saman risteyksen eri puolilla ja muodostavat porttikohdan taajamakuvaan. Susitien rakennukset on suojeltu kaavamerkinnoin sr-2, mutta Hilakiven liikerakennuksen paikalle on merkitty tori. Rakennusten säilyminen on kuitenkin epävarmaa. Rakennuksilla on tärkeä kyläkuvaallinen merkitys eli jos rakennukset puretaan, tulee tilalle rakentaa uutta.



Kuva 24. Hilakiven rautakauppa sijaitsee kuvassa vasemmalla, keskeltä pilkottaa hyväkuntoinen Susitie 1 ja oikealla Susitie 2 (Tuoppipubin rakennus). Rakennukset, erityisesti Susitie 2, ovat jääneet korotettua Asematien katupintaa alemmas. Hilakiven ja tuoppipubin rakennusten säilyminen on hyvin epävarmaa.



Kuvat 25. ja 26. Vanhan Raahentien varressa on lukuisia 1900-luvun alkupuolella rakennettuja asuinrakennuksia ja pihapiirejä. Vanha Raahentie 13 (pk9) on kuvassa 25 ja pk10 kuvassa 26.



**\*pk9. Vanha Raahentie 13.** Komea vaaleaksi maalattu asuinrakennus pihapiireineen 1900-luvun alusta. Pihapiirissä on kookasta vanhaa puustoa.

**\*pk10. Vanha Raahentie 14.** Vanhan Raahentien varressa pienikokoinen, punaiseksi maalattu asuinrakennus ulkorakennuksineen.



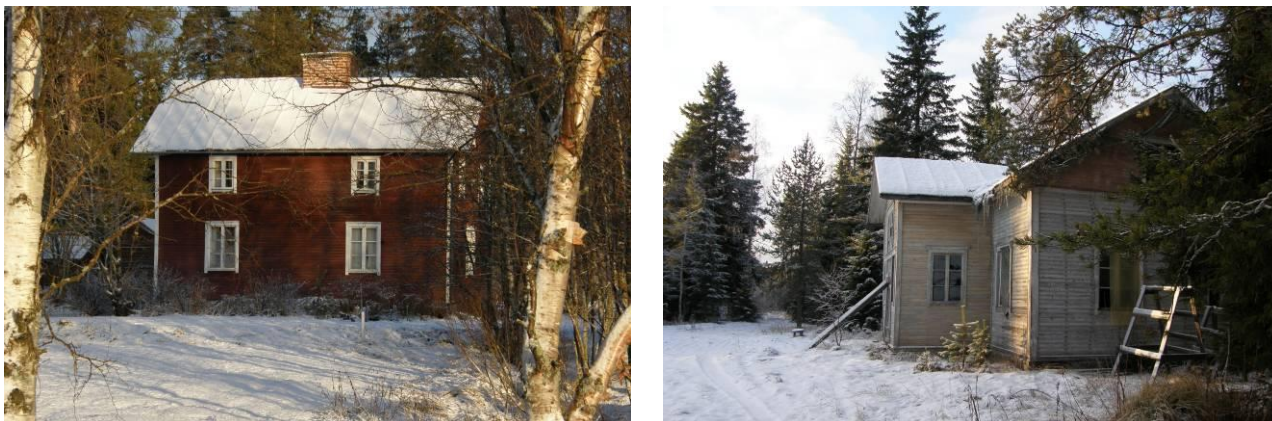
*Kuvat 27., 28. ja 29. Osoitteessa Vanha Raahentie 29 sijaitsee vihreäksi maalattu asuinrakennus pihapiireineen. Pihapiirin vieressä kulkee vanha puiden reunustama kuja uudelle Raahentielle.*

**pk11. Vanha Raahentie 29.** Asuinkäytössä oleva pienikokoinen asuinrakennus pihapiireineen. Rakennuksen vierestä on vanha puukuja uudelle Raahentielle.

**pk12. Vanha Raahentie 38.** Huonokuntoinen pihapiiri on jäänyt tiheään puuston sekaan. Asuinrakennus sijaitsee pihan perällä (kuva 29.)

**\*pk13. Nikkari.** Pihapiiri sijaitsee Ohimaantien varressa, hieman etäämpänä tiestä, sen pohjoispuolella. Pihapiirin punaiseksi maalattuja rakennuksia on useita.

**pk14. Kuusialho (?).** Pihapiiri sijaitsee Ohimaantien varressa, tien eteläpuolella. Huonokuntoisessa pihapiirissä on vaalean asuinrakennuksen lisäksi punaiseksi maalattuja ulkorakennuksia.



*Kuvat 31. ja 32. Nikkari ja Kuusialho sijaitsevat Ohimaanperällä. Nikkari on osa useamman asuinrakennuksen pihapiiri-ryhmää.*

**pk15. Hedborg.** Pihapiiri sijaitsee kantateiden risteystä avartavan peltoalueen pohjoislaidalla, hieman etäämpänä tiestä.

\*) Vain tähdellä merkityt kohteet on osoitettu osayleiskaavassa.



Kuva 33. Moreenikumpare kohoaa laaksosta.

## 5 MAISEMARAKENNE

Maisemarakenteen osia ovat kallio- ja maaperä, ilmasto, vesi, elollinen luonto ja kulttuurisysteemi. Maisema muodostuu elottomista ja elollisista tekijöistä sekä ihmisen tuottamasta vaikutuksesta, niiden keskinäisestä vuorovaikutuksesta sekä maiseman visuaalisesti hahmotettavasta ilmiästä, maisemakuvasta.

Vihanti on korkeussuhteiltaan ja maastoltaan laakeata ja soista seutua. Maanpinnan keskimääräinen korkeus selvitysalueella on 80–125 mmpy. Suuria kohoimia ei ole, koska kallioperässä ei ole kovia, kulutusta kestäviä aineksia. Moreenikumpareet tuovat maastoon vaihtelua.

Vihannin harju erottuu maisemassa hienovaraisesti. Harjukson koillisreuna on muinaista merenrantavallia. Harjuselänne on muodostelmana laakea ja tasainen vedenjakaja ja sen laella on soistuneiden alueiden lisäksi mäntyvaltaista metsää. Harjun molemmiin puolin sijoittuvat suovaltaiset laaksoalueet. Laakson alimman kohdan muodostavat uudelleen vesitettyjen järvien sarja sekä Kirkkojärvestä laskeva Vihanninjoki. Moreenikumpareet kohoavat selvitysalueen länsi ja koillisosassa laaksosta.

Maisemarakenne on esitetty liitteenä olevassa kartassa 1. Maisemarakenne ja maaperä. Piirros ei kuvaa pelkästään korkeussuhteiden mukaan piirrettyä maaston rakennetta vaan pikemminkin maaperäkartasta esitettyä tulkintaa, jossa eri maalajien merkinnät on pelkistetty kuvaamaan maaston muotoja.<sup>6</sup>

### 5.1 Maisemarakenne –kartan merkinnät



Laakso ja/tai soistunut alue. Merkinnällä on osoitettu vesistöjä lukuun ottamatta alimmat maastonkohdat, jotka ovat pääosin soistuneita alueita. Maaperäkartan mukaan alueet ovat kaksoismaalajien aluetta: pääosin saraturvetta ja hiekka, hietaa tai hiesua.

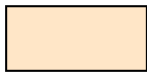


Kumpareita, hiekkaa ja hietaa. Laaksosta erottuvat korkeammat kohdat eivät ole soisia, vaan maaperä on kantava. Näillä alueilla sijaitsee runsaasti muinaismuistokohteita, mikä kertoo, että ne ovat soveltuneet rakennuspaikoiksi jo vuosisatojen ellei vuosituhsienkin ajan. Alueen koilliskulman kuivan maan alueet on tulkittu kumpareiksi, koska GTK:n maaperäaineisto ei ulottunut alueelle.

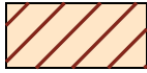
<sup>6</sup> Lähde GTK:n maaperäkarta.



Hiekkamoreenikumpuja. Kummut erottuvat maisemassa selvästi. Myös näillä sijaitsee runsaasti muinaisjäännöskohteita. Kohteiden luokitus tulee GTK:n maaperäkartasta.



Harjuselänne, hiekkaa. Vihannin harjujakso on osoitettu tällä laajalla merkinnällä. Laakea harju ei erotu maisemassa selvästi. Myös harjuselänne on pääosin soistunut. Alueella sijaitsee Kirkkorämeen ojittamattomana säilynyt suoalue.



Vihanninharju, hiekkaa. Merkinnällä osoitetaan harjuselänteen korkeinta kohtaa ja myös maastossa vallimuodostelmina erottuvaa aluetta. Alue on pohjaveden muodostumisaluetta. Iso osa tervahautoista sijaitsee tällä vyöhykkeellä.



Ylin lakialue. Merkinnällä osoitetaan moreenikumpareiden korkeimpia lakialueita sekä myös Vihannin harjulle muodostuvia pienempiä lakialueita.



Vesitetty järvi, jonka vesipintaa peittää suurelta osalta turvelautta. Merkinnällä osoitetaan Saarelan- ja Rantasenjärviä, joiden vesipeili jää valitettavan vähäiseksi turvelauttojen runsauden vuoksi. Vaikka järvien maisemallinen dominanssi ei olekaan niin suuri, on niillä maisemaa rikastuttava vaikutus. Järvien merkitys linnustolle on myös suuri.



Vesistö; vesitetty järvi, jonka vesipinta on avoin. Merkinnällä on osoitettu Kirkkojärvi.



Merkittävä joki/oja. Järvien kautta virtaava Vihanninjoki sekä selvitysalueen pohjoisosassa virtaava Ohtuanoja on merkitty tärkeiksi virtaaviksi vesistöiksi. Pääosa suoalueista on ojitettu.



Kuva 34. Vesitettyjä järviä ympäröivät alueet ovat tasaisia laaksoja. Rantasen- ja Saarelanjärvien keskellä on kosteikkoja. Vesipintaa peittää laajasti turvelautta.



## 6 MAISEMAKUVA

Maisemaselvityksessä maisemasta määritellään suunnittelualueen maisemakuvan vahvuuksia ja korjaamista vaativia alueita, kuten maisemakuvan arvokkaat alueet ja kohteet, hyvät näköalat ja näkymät, maisemallisesti merkittävät tiet, reunavyöhykkeet ja maisemarajat sekä maamerkit. Maisemakuvan ongelmakohtia voivat olla esimerkiksi korkeat mastorakenteet ja kaatopaikat. Maisemakuvaa voidaan lähestyä luontoselvityksessä myös ainoastaan luonnonmaisemallisesta näkökulmasta.

Ennen maastokierrosta aluetta analysoitiin karttamateriaalin perusteella. Tuolloin tutkittiin mm. maisemallisesti kiinnostavia kohteita, näkymäpaikkoja, arvokkaiden kohteiden ympäristöjä ja mahdollisia uusia asuinpaikkoja. Alustavan analyysin perusteella löytyivät kohteet, joita tarkasteltiin tarkemmin maastokierroksella. Maisemakierroksen aikana selvitysalueetta valokuvattiin.

### 6.1 Maisemakuva-analyysin merkinnät



Perinnemaiseman kaltainen alue. Merkinnällä osoitetaan Rantasenjärven pohjoispuolen alueita, joissa Rantasen laitumen muodostaman varsinaisen perinnebiotoopin lisäksi on lammaslaitumia, vanha pihapiiri lähiympäristöineen ja kivikkoinen hiekkamooreenikumpare kuusimetsineen.



Maisemallinen tai taajamakuvallinen ongelma. Merkinnällä on osoitettu ydinkeskustassa asematien aluetta, jossa liikerakennusten ja leveän tiealueen väliin levittäytyvät pysäköintialueet saavat keskustan näyttämään avaralta, hahmottomalta ja ankealta. Ydinkeskustan ulkopuolella sillä on merkitty kantatien 86 varteen sijoittuvaa muunta-  
moaluetta.



Maisemallinen häiriötekijä –merkinnällä on keskustan ulkopuolella osoitettu näkyviä voimalinjoja, jotka rikkovat metsäistä maisemaa, suomalaisemaa tai viljelysmaisemaa. Keskustassa merkinnällä on osoitettu kirjaston ja kantatie 88 välissä kulkevaa voimalinjaa sekä ojan vartta, jonka sattumanvaraisen näköinen salavarivistö eivät tee oikeutta alueen arvolle Vihannin näkyvimpänä puistoalueena.



Kehittämistä ja kunnostusta kaipaavat alueet. Merkinnällä on taajaman ulkopuolella osoitettu turvetuotantoalueita, Uturinnettä ja Rantasenjärven itälaitaa. Taajaman sisällä merkinnällä on osoitettu Kankaraisen rakentumatonta teollisuusaluetta sekä hallialuetta Vanhan Ouluntien varressa. Lisäksi Vanhan kantatien vartta, huoltoasema-  
alueita, Eskolantien ja Raahentien välistä rivitaloaluetta on osoitettu alueiksi, joita tulisi kehittää taajamakuvaltaan. Ydinkeskustassa rakentumattomia tontteja, paloase-  
man seutua ja Kirkkojärven etelärantaa sekä kirjaston ja kotiseutukeskuksen aluetta on osoitettu samalla merkinnällä.



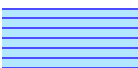
Maisemallisesti merkittävät, säilytettävät alueet. Merkinnällä on pääasiassa osoitettu viljeltyjä kulttuurimaisemia taajaman ympärillä ja Ohimaanperällä. Näitä ei selvitys-  
alueella ole kovin paljon. Vihanti on vanhastaan ollut karjankasvatukseen ja maidon-  
tuotantoon suuntautunutta aluetta eikä viljantuotantoon.



Tärkeän virkistysalueen merkinnällä on osoitettu Uturinteen ympäristö latuverkostoi-  
neen ja keskustassa urheilukentän alue.



Julkisten palvelujen alue. Taajaman keskellä on alueita, jonne julkiset palvelut ovat keskittyneet. Alueet luovat taajamakuvallisesti ja toiminnallisesti yhtenäisiä kokonai-  
suuksia.



Vesitetyt järvet. Merkinnällä osoitetaan Rantasen- ja Saarelanjärviä, joiden vesipinta on osittain turvelauttojen peittämä.



Seudullisesti merkittävä rakennettu ympäristö. Merkinnällä osoitetaan kotiseutukeskuksen ja kirjaston muodostamaa rakennettua ympäristöä, jolla uuden arkkitehtuurin ja vanhan rakennuskannan vuoksi arvoa seudullisella tasolla.



Uusi asuinrakennus. Merkinnällä on kerätty tietoja uusista asuinrakennuksista, joita ei ole merkitty pohjakarttaan.

7

Kulttuurihistoriallisesti merkittävä kohde tai alue. Merkinnän numerointi viittaa Pohjois-Pohjanmaan liiton julkaisuun.

vk/pk



vk/pk

Paikallisesti merkittävä kulttuurihistoriallinen kohde. Paikallisesti tai valtakunnallisesti merkittävä kulttuurihistoriallinen kohde tai alue. Paikallisesti merkittävät kohteet ja alueet on alustavasti kartoitettu maisemaselvityksessä ja merkitty pk-merkinnällä. Inventointia täydennetään osayleiskaavatyössä.



Paikallisesti merkittävä vanha tie. Merkinnällä osoitetaan vanhoja kylätieosuuksia Vanhalla Raahentiellä sekä Vanhalla Pyhäjoentiellä. Lisäksi merkinnällä osoitetaan harjun päällä kulkevaa vanhaa maantietä taajaman pohjoispuolella.

12

Muinaismuistokohteet. Numerointi viittaa Pohjois-Pohjanmaan liiton julkaisuun.



Merkittävä joki tai oja. Merkinnällä osoitetaan Vihanninjokea, järviä yhdistäviä kanavia sekä Ohtuanojaa.



Maamerkki. Maamerkit helpottavat suunnistamista, hallitsevat maisemaa tai muuten ovat näkyvällä paikalla. Merkinnällä on osoitettu mm. kirkkoa, seurantaloa, Seurahuoneen rakennusta, rautatieasemarakennusta sekä Kirkkojärven yli näkyvää Junttilan pihapiiriä.

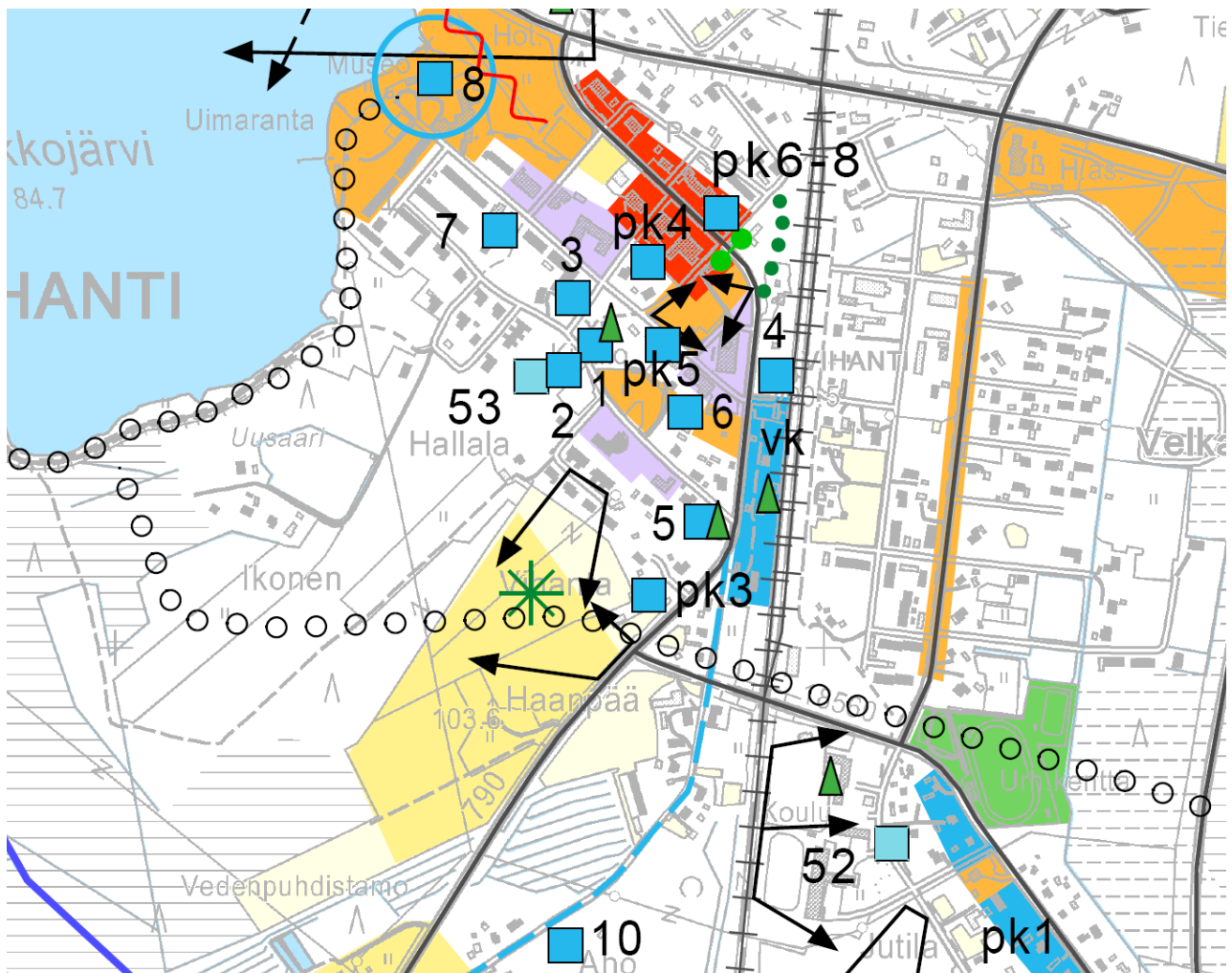


Portti. Merkinnällä tarkoitetaan porttimaista näkymää tai taajamatilaa muodostavaa rakennusta, rakennelmaa tai kasvillisuutta. Asematien ja Susitien risteyksen vanhat rakennuksen muodostavat porttiaiheen.



Maisemallisesti merkittävä puukujanne. Kujanteita löytyy mm. Läntisrannalta ja keskustasta.

## 6.2 Vihannin keskusta



Kuva 35. Ote maisemakuvakartasta keskustan osalta. Ks. liite 2. keskustan kartta on esitetty erillisenä merkintöjen runsauden vuoksi.

Vihannin taajama on selkeästi rajautunut taajan asutuksen kokonaisuus. Taajamatoiminnot ovat keskittyneet omiksi kokonaisuuksiksi; Asematien varressa on selkeä kaupallinen keskusta (kuvan 35 kartassa punainen alue). Julkisten palvelujen yhtenäiset aluekokonaisuudet sijaitsevat Kirkkotien varressa (kartassa lilalla merkityt alueet, mm. terveys- ja vanhuspalvelut). Kulttuuripalvelut sijaitsevat samoin Kirkkotiellä, järven rannassa.



Kuva 36. Kirjasto-monitoimitalo Ukonkantti.

Seurakunnan palvelut sijaitsevat omana laajana alueenaan.



Teollisuusalue muodostaa oman kokonaisuuden Kankaraisen alueelle ja muuta työpaikkatoimintaa sijoittuu radan ja Vanhan kantatien väliin. Kankaraisen alue on osaksi rakentumaton, ja tällä hetkellä alue on keskeneräisen näköinen. Tonteilla on avovarastointia.

Keskustassa on myös useita kulttuurihistoriallisesti merkittäviä kohteita ja aluekokonaisuuksia. Osa näistä rakennuksista toimii myös maamerkkeinä (ks. sivu 21).

Keskustassa on urheilualueita, joista koulun läheinen yleisurheilukenttä lienee maisemassa näkyvin. Keskustasta lähtee myös useita niin latu- kuin kävelyreittejä taajaman ulkopuolisille alueille.



Kuvat 37. ja 38. Kankaraisen alueella on laajoja avoimia varastointiin käytettäviä kenttiä. Kirkkojärven uimarannasta lähtee valaistu ulkoilureitti.

### **Maisemakuvan kannalta merkittävät alueet**

Vihannin keskustassa on myös avoimia alueita, joista tärkeimpänä mainittakoon kirjaston ja sen itäpuolisen viheralueen seutu. Avoimia maisematiloja löytyy myös kantateiden risteysalueelta sekä taajaman eteläpuolelta, Pyhäjoen tien varrelta, jossa taajama rajautuu peltoaukeaan. Avoin maisematila jatkuu seuraavalle kumpareelle Vihanninjoen eteläpuolelle. Avoimet pellot yhdessä alkavan taajaman kanssa ovat visuaalisesti miellyttäviä ympäristöjä. Kantateiden 86 ja 88 risteysalueen pohjoispuolinen peltoaukea on myös miellyttävä maiseman avaaja muuten metsäisellä tieosuudella. Pelto ja risteysalueen läheisyydessä oleva huoltoasema toimivat maamerkin tavoin etenkin pohjoisesta saavuttaessa. Risteysalueen seutua voisikin kehittää edelleen "Vihannin portiksi".

### **Maamerkit ja näkymät**

Laajoja näkymiä Kirkkojärvelle avautuu kirjaston edustan avoimesta puistosta ja kantatieltä 88. Vesipinta pilkahtaa myös paikoin kadun päätteensä taajaman sisällä.

Selvitysalueen maamerkkejä ovat keskustassa kirkko sekä nuorisoseuran talo. Rautatietä kulkevalle asemarakennukset toimivat maamerkkeinä, mutta muille puuston kätkemä asemarakennus ei näy. Kirkon ympäristössä seurakunta hallitsee niin taajamakuvallisesti kuin toiminnallisestikin laajaa osaa aivan taajaman ydinalueesta. Alueen yleisilme on avara, väljästi rakentunut, mutta ties-töstä ja asfalttikentistä huolimatta viihtyisä ja vehreä.



*Kuvat 39. Vihannin kirkko on yksi keskeisistä taajaman maamerkeistä.*

Maamerkkirakennusten ongelmana on näkymien puute. Nuorisoseurantalo erottuu toki taajamaku-  
vassa selvästi, mutta kirkko ei näy niin monin paikoin kun olisi toivottavaa. Ilahduttavaa on kuiten-  
kin, että kirkontorni erottuu paikoin myös kaukomaisemassa mm. Kirkkojärven taakse.

Alueella on muutamia merkittäviä puukujanteita sekä yksittäisiä maisemapuita, jotka on merkitty  
liitteenä olevaan ”Maisemakuva” -karttaan.

Paikoitellen taajaman sisäisten katujen erikoisuus, erityisesti kirkon ympäristössä, ovat puuttuvat  
ojat. Tämä saa aikaan mielikuvan hyvin hoidetuista, puistomaisista alueista ja pienistä kyläteistä.  
Alueesta muodostuu positiivinen mielikuva.



*Kuva 40. Puuttuvat ojat tekevät katumaisemasta puistomai-  
sen.*



*Kuva 41. Asematien tuntumassa on komeita kuusirivistöjä.*

Taajamassa, Susitien ja Asematien risteuksen vanhat rakennukset muodostavat porttiaiheen, joka samalla rajaa kaupallisen keskustan alueen tehokkaasti. Rakennuksista osa on tarkoitus purkaa, mikä hävittää samalla keskusta-alueelle tärkeä porttiaiheen.

### Maiseman ongelmat keskustassa

Keskustan alueen maiseman ongelmia ovat kunnostusta kaipaavat alueet, jotka ovat jäsentymättömiä kokonaisuuksia. Kirjaston, kotiseutukeskuksen ja Kirkkojärven rannan muodostama aluekokonaisuus sisältää useita hienoja elementtejä, mutta siitä puuttuu yhtenäisyyttä ja lopputulos jää sekavaksi. Kirjaston suuret parkkialueet tuntuvat ylimitoitetuilta ja huonosti sijoitetuilta. Parkkialueiden laidalla oleva jätteiden lajittelupiste on puistomaisemassa turhankin kauas näkyvä yksityiskohhta.



Kuvat 42. ja 43. Jätepiste sijaitsee näkyvällä paikalla avoimessa puistomaisemassa. Kunnanviraston viereinen puistoalue johtaa katseen kauppojen takapihoille.

Lisäksi keskustassa on muutamia suurehkoja avoimia tiloja, kuten kunnanviraston pohjoispuolen alue, jonka suuri ruohokenttä luo vaikutelman siitä, että alueelta puuttuu jotain. Liialliset avoimet alueet eivät luo tiiviin taajamamaista tunnelmaa ja siksi nämä avoimet alueet ovatkin taajamakuvallisia häiriötekijöitä. Kunnantalon lähialuetta rajaavat etäällä kauppojen takapihat, jotka ovat kohtuullisen siistejä, mutta eivät näkymien reunaelementtinä miellyttäviä. Nopeakasvuisten puurivistöjen istuttaminen näkösuojaksi parantaisi näkymää. Avoimilla alueilla on myös pieniä pensaita, jotka ovat mittakaavaltaan liian pieniä alueille.

Taajaman havaittavuus kantatielle 86 on nykyisellään vaisu. Näkyvimmit elementit ovat hautausmaa ja Ouluntien varteen sijoittuva tsasouna. Etelätien ja kantatien risteys viestii aavistuksenomaisesti taajaman läheisyydestä, mutta Velkaperän kohdalla taajamasta ei kerro mitään. Kantateiden 88 ja 86 risteysalueessa on kuitenkin potentiaalia kehittyä ”Vihannin portiksi”. Risteysalueen viljelysaukea luo miellyttävän vaikutelman ohikulkijalle.



Kuva 44. Kantateiden risteysnäkyvä saavuttaessa Raahen suunnasta.



Keskustassa on maisemaongelmaksi koettu Asematien raitti. Sen varressa sijaitsevien liikkeiden pihat ja paikoitusalueet kaipaisivat jäsentämistä ja yleisilmeen kohennusta. Asematie on leveydeltään ylimittainen. Raitin liikerakennukset tavarapihoineen tulisi myös siistiä. Taajaman sisäiset tiet ovat paikoitellen huonokuntoisia ja asfalttipäällyste rikkoutunutta, mikä tuo mielikuvan taloudellisesta ahdingosta.



Kuvat 45. ja 46. Kaupallista keskustaa, jossa tien viereiset pihat ja paikoitusalueet kaipaivat kohennusta ja jäsenystä. Oikean puoleisessa kuvassa näkyy lisäksi porttiaineena toimivat Asematien ja Susitien risteyksen vanhat rakennukset.

### 6.3 Keskustan ulkopuoliset alueet

Selvitysalueen maisemakuva taajaman ulkopuolella on metsäinen ja suovaltainen. Yleinen metsätyyppi on kuivilla kankailla variksenmarja-puolukkatyyppi. Selvitysalueen länsiosissa esiintyy puolukka-mustikkatyyppistä kangasta. Paras metsäkuva on Vihanninharjulla, taajamasta luoteeseen, jossa metsä on valoisaa männikköä. Pääosa metsistä on vaihtelevanikäisiä talousmetsiä. Koivuvaltaiset lehtimetsät ovat myös tyypillisiä selvitysalueen laaksoissa, järvien läheisyydessä, hienojakoisilla maaperän alueilla. Varsinaisia vanhoja metsiä selvitysalueella ei ole. Selvitysalueella on paljon soita ja ne ovat alueelle tyypillisiä karuja rämeitä ja rämemuuttumia.<sup>7</sup>



Kuva 47. Taajaman ulkopuolella maisemakuva on metsäinen. Kuvassa erottuu tervahauta.

### 6.4 Maisemakuvan kannalta merkittävät alueet

Maisemakuvan kannalta merkittävät alueet on kuvattu kartassa 2. Maisemakuva. Avointa maisematilaa ovat Kirkkojärven, Saarelanjärven ja Rantasenjärven uudelleenvesitettyjen järvien vesialueet. Runsaiden turvelautojen vuoksi vesipeilin vähäisyys vähentää Rantasenjärven ja Saarelanjärven maisemallista merkitystä. Ohimaanperän keskeisin alue on myös peltoaukioiden avaamaa tilaa. Alueen laitumella olevat hevoset lisäävät mielikuvaa miellyttävästä maalaismaisemasta. Taa-

<sup>7</sup> Lähde "Luontoselvitys" s. 8.

jaman pohjoispuolella pellot luovat myös avoimuutta ja rajaavat taajamaa. Peltojen yli on järvinäkymiä.

Perinnemaisemia ja perinnemaiseman omaisia alueita löytyy Läntisrannalta. Rantasen laitumet, yhdessä perinnemaisemanomaisesti hoidetun ympäristönsä kanssa, ovat miellyttävä maisemakokonaisuus.



*Kuvat 48. ja 49. Vasemmalla perinnemaisemamainen lammashaka Läntisrannalla. Lampaat ovat maisemanhoitajina. Oikealla vesitetty Rantasenjärvi Läntisrannalta katsottuna.*

## 6.5 Maisemassa muutosta/kunnostusta kaipaavat alueet

Turvetuotantoalueet muodostavat taajaman ulkopuolella laajoja avoimia maisematiloja, joskaan eivät esteettisesti miellyttäviä. Elinkeinon harjoittaminen on tärkeää, joten tuotannon aikaiseen maisemaan ei voida vaikuttaa. Suunnittelussa tulee huomioida muiden toimintojen ja turvetuotannon väliin sopiva suojavyöhyke. Turvetuotantoalueiden tuotannon jälkeisen maisemoinnin tarve taas on ilmeinen, ja se tulisi huolehtia.



*Kuvat 50. ja 51. Turvetuotantoalue kaipaa toiminnan loppuessa maisemointia tai uuden käyttötarkoituksen. Voimalinja halkoo metsäistä maisemaa.*

Pohjois-eteläsuuntainen sähkölinja taajaman itäpuolella näkyy maisemassa häiritsevän selkeästi. Se ylittää valtatie sekä avoimen suoalueen ja turvetuotantoalueen. Sähkölinjan muuntamoalue on myös näkyvällä paikalla valtatie vierellä.

Kirkkojärven koillisrannan maisemia tulisi avata, samoin kuin Rantasenjärven koillis- ja itärannan pusikoituneita alueita.



## 7 VIRKISTYS- JA VAPAA-AJAN TOIMINTA

### 7.1 Virkistysreitit ja -kohteet

Selvitysalueella on ja sieltä alkaa useita retkeilyreittejä. Näitä ovat Kirkkojärven rantaa kiertävä ja sieltä Läntisrannan suuntaan kiertävä latupohja ja kuntopolku. Se jatkuu myös kaakkoon kohti Alpuua ja Lampinsaarta. Kuntopolku jatkuu taajaman ja Läntisrannan väliltä patikkapolkuna länteen. Patikkapolun alku- ja loppupäissä on laavut. Läntisrannalla on myös oma, lyhyt luontopolku. Taajamasta pohjoiseen, aluksi radan varressa menee myös latupohja ja kuntopolku

Keskustan pohjoispuolella on Uturinne, entinen hiihtokeskus jonka jatkokäytöstä on tehty suunnitelmia. Suunnitelmia ei ole toteutettu. Uturinne on maamerkki, jota on moreenikumpareesta korotettu täyttömaalla.

Vesitettyjen järvien rannoilla on kaksi lintutornia, joille on rakennettu autojen pysäköintialueet. Ruovikkoiset ja osin turvelauttojen peittämät järvet tarjoavat hyvän kohteen lintuharrastukselle.

Alueen moottorikelkkaurat sijaitsevat teiden vierellä ja sähkölinjojen alla.

Urheilukenttä katsomoinen sijaitsee kirkonkylällä koulun tuntumassa Eteläntien varressa.

Tenniskentät sijaitsevat keskeisellä ja kesäisin varmasti vetovoimaisella paikalla kotiseutukeskuksen ja kirjaston vieressä.

### 7.2 Venesatamat ja uimarannat

Selvitysalueella sijaitsee yksi virallinen venevalkama Kotiseutukeskuksen rannan tuntumassa Kirkkojärven etelälaidalla. Sen lisäksi veneille on varattu kiinnityspuomi Läntisrannalta, Rantasenjärven pohjoislaidalta, lintutornin läheisyydestä.



Kuva 52. ja 53. Kirkkojärven venelaituri sekä Rantasenjärven veneiden kiinnityspuomi. Taustalla häämöttää Uturinne.

Kirkkojärven etelärannalla, kuntakeskustan tuntumassa sijaitsee yleinen uimaranta. Ranta on hiekkaa. Alueella on pukeutumiskoppien rivi, käymälät sekä laituri. Uimarannalta lähtee suosittu, järveä kiertävä ulkoilureitti.

Suosituin uimaranta lienee kuitenkin selvitysalueen ulkopuolella Mäntylammella.

Kuva 54. Uimarannan pukukopirivistö.



## 8 YHTEENVETO JA MAANKÄYTTÖSUOSITUS

Selvitysalueen maisema taajaman ulkopuolella on pääasiassa metsää, suota ja järviolueita. Taajamassa maiseman vihannille tyypillinen alavuus ja karuus ovat läsnä, vaikkei luonnontilaisia alueita keskustasta juuri löydykään.

Taajamassa maisemakuvan heikkoutena voi pitää vesinäkymien puutetta. Keskusta sijaitsee Kirkkojärven rannalla, mutta järvinäkymiä kirkonkylän järveä koti suuntautuvilta kaduilta ei avaudu. Kuitenkin järvelle on komea näkymä kirjaston vierestä, kantatieltä 88. Kirjaston alueen avara puisto kaipaa kohentamista, mutta sen säilyttäminen avoimena on tärkeää.

Rakentaminen on sijoitettu keskustassa Vihannin harjun muodostaman selänteen lounaislaidalle. Soistuneet alueet rajoittavat keskustan kasvusuuntia etenkin idässä ja pohjoisessa. Kirkko on rakennettu loivapiirteisen taajaman korkeimmalle kumpareelle

Taajaman ulkopuolella asutus on perinteisesti sijoittunut moreenikumpareille.<sup>8</sup> Kumpareilla asutus ja lähiviljelmät ovat olleet turvassa ympäröivän alavan ja soisen maaston hallalta. Kirkkojärven ranta-alue on lähes kokonaan säilynyt rakentamattomana (poikkeuksena Junttilan pihapiiri pohjoispuolella).

### 8.1 Rakentamiseen soveltuvat alueet

Rakentamiseen soveltuvia alueita voidaan hahmottaa maisemarakenne- ja maisemakuvatarkastelun avulla. Molemmista tarkasteluista on huomioitu erikseen alueet, joita voi suositella rakentamiseen joko maisemakuvan tai maisemarakenteen perusteella. Suositeltavat asumisen ja muun rakentamisen alueet sijoittuvat maisemarakenteen mukaisesti ala- ja keskikirinteisiin - siis ei laaksoihin, eikä korkeimmille lakialueille. Pienillä kumpareilla rakennuspaikka voi kuitenkin olla kumpareen laella. Maisemakuvan kannalta rakennusten hyvä paikka on reunavyöhykkeen takana selänteen puolella, jolloin rakennus pihapiireineen ”nojaa” rinteeseen ja mahdolliseen metsään, ja pihapiiristä aukeaa näkymiä laaksoon tai järviolueille. Tämä selvitys huomioi myös pääpiirteissään alueiden rakennettavuuden maaperä- ja kallioperänäkökulmasta tarkasteltuna. Huonosti kantaville alueille rakentamista ei suositella.<sup>9</sup> Pohjaveden muodostumisalueelle ei rakentamista suositella laajamittaisesti.

### 8.2 Kehittämissuosituksat taajamassa

Taajamakuvan korjaamista ja parantamista tarvitseva ensisijainen alue keskustassa on pääkatu Asematie, sen kaupallisessa käytössä oleva lähialue sekä liikenneympäristö. Asematien leveyttä tulee kaventaa, vihreyttä ja istutuksia lisätä ja pysäköintialueita jäsennöidä. Tyhjien tonttien rakentamista tulee edistää niin Asematien varressa kuin muuallakin keskustassa. Rakennusten tarpeetonta purkamista tulee välttää, koska aukkopaikkoja on keskustassa jo nykyisinkin.

Teiden ja katujen pinnoitteiden uusimiseen on myös tarvetta koko keskustan alueella.

Myös kirjaston ja kotiseutukeskuksen alueen pysäköintijärjestelyjä tulee miettiä uudelleen ja mitoittaa todellisen tarpeen mukaan. Kirjaston ja Raahentien välinen puistoalue kaipaa kehittämistä, mutta alue tulee säilyttää avoimena. Aluetta halkaisevan sähkölinjan kaapelointia maahan tulee harkita. Pienipiirteisempi puistovyöhyke keskustassa ojan varressa on jo nyt hyvin viihtyisä.

<sup>8</sup> Perinteisiä kumpareasuipaikkoja ovat mm. Aho (purettu), Kiviniemi, Ikonen, Vähä-Salo, Iso-Salo ja Pekkala.

<sup>9</sup> Poikkeuksena ovat kirkonkylän etelälaidan laaksoalueen reuna, Kirkkojärven koillisranta ja Ouluntien varren soistunut alue, joiden rakennettavuutta rajoittaa mm. alueen alavuus tai turvekerroksen paksuus.



*Kuvat 55. ja 56. Ojan varteen on rakennettu vehreä puisto kirkonkylän ytimessä.*

Näkymiä Kirkkojärvelle tulee avata mahdollisuuksien mukaan keskustan asuinalueilta. Eskolantien rivitalojen järvinäkymiä voisi avata poistamalla puustoa kantatien pohjoispuolelta. Samoin Järvitien päässä olevilta rivitaloalueilta voisi avata puistomaisia näkymiä järvelle.

”Vihanninportin” rakentaminen kantateiden risteykseen tuo taajaman näkyväksi myös ohiajajille. Risteysalueen oleva peltoalue tulee säilyttää viljelykäytössä.



# LÄHDELUETTELO

## Julkaisuja

*Arvokkaat maisema-alueet.* Maisema-alue työryhmän mietintö II. Ympäristöministeriö, Ympäristönsuojeluosasto, Helsinki 1993.

*Maisemanhoito.* Maisema-alue työryhmän mietintö I. Ympäristöministeriö, Ympäristönsuojeluosasto, Helsinki 1993.

*Pohjois-Pohjanmaan kiinteät muinaisjäännökset, osa 3.* Pohjois-Pohjanmaan liitto, Oulu 2000.

*Pohjois-Pohjanmaan kulttuurihistoriallisesti merkittävät kohteet, osa 3.* Pohjois-Pohjanmaan seutukaavaliitto, Oulu 1993.

*Rakennettu kulttuuriympäristö. Valtakunnallisesti merkittävät kulttuurihistorialliset ympäristöt.* 1993. Museoviraston rakennushistorian osaston julkaisuja 16. Museovirasto, Ympäristöministeriö, Helsinki.

## Raportit, selvitykset

AIRIX Ympäristö Oy 2008: *Vihannin keskustaajaman osayleiskaavan luontoselvitys*

## Internet lähteet

Suomen ympäristökeskuksen ylläpitämä Hertta-palvelu, x.x.2008

## Muut lähteet

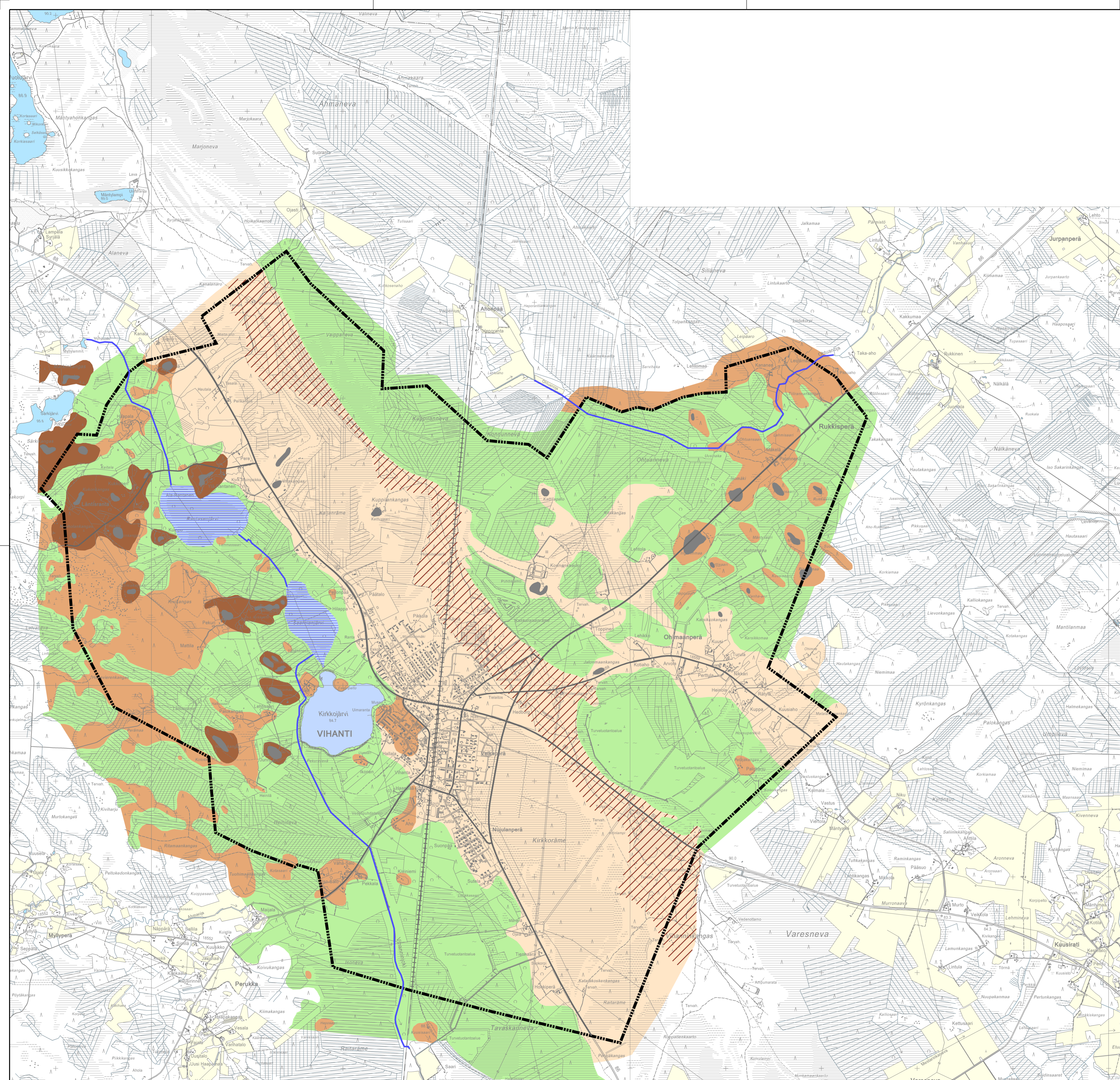
Osoitekartta, Vihannin kunta

## Kuvat

AIRIX Ympäristö Oy, Johanna Lehto ja Annaelina Isola (jollei toisin mainita)

## LIITTEET





- MERKINTÖJEN SELITYKSET:**
- LAAKSO JA/TAI SOISTUNUT ALUE
  - KUMPAREITA, HIEKKAA JA HIETAA
  - HIEKKAMOREENIKUMPUJA
  - HARJUSELÄNNE, HIEKKAA
  - VIHANNINHARJU, HIEKKAA
  - YLIN LAKIALUE
  - VESITETTY JÄRVI
  - VESISTÖ
  - MERKITTÄVÄ JOKI/OJA

# VIHANTI

## KESKUSTA AJAMAN OSAYLEISKAAVA

### MAISEMASELVITYS

LIITE 1  
MAISEMARAKENNE JA MAAPERÄ

1:20 000

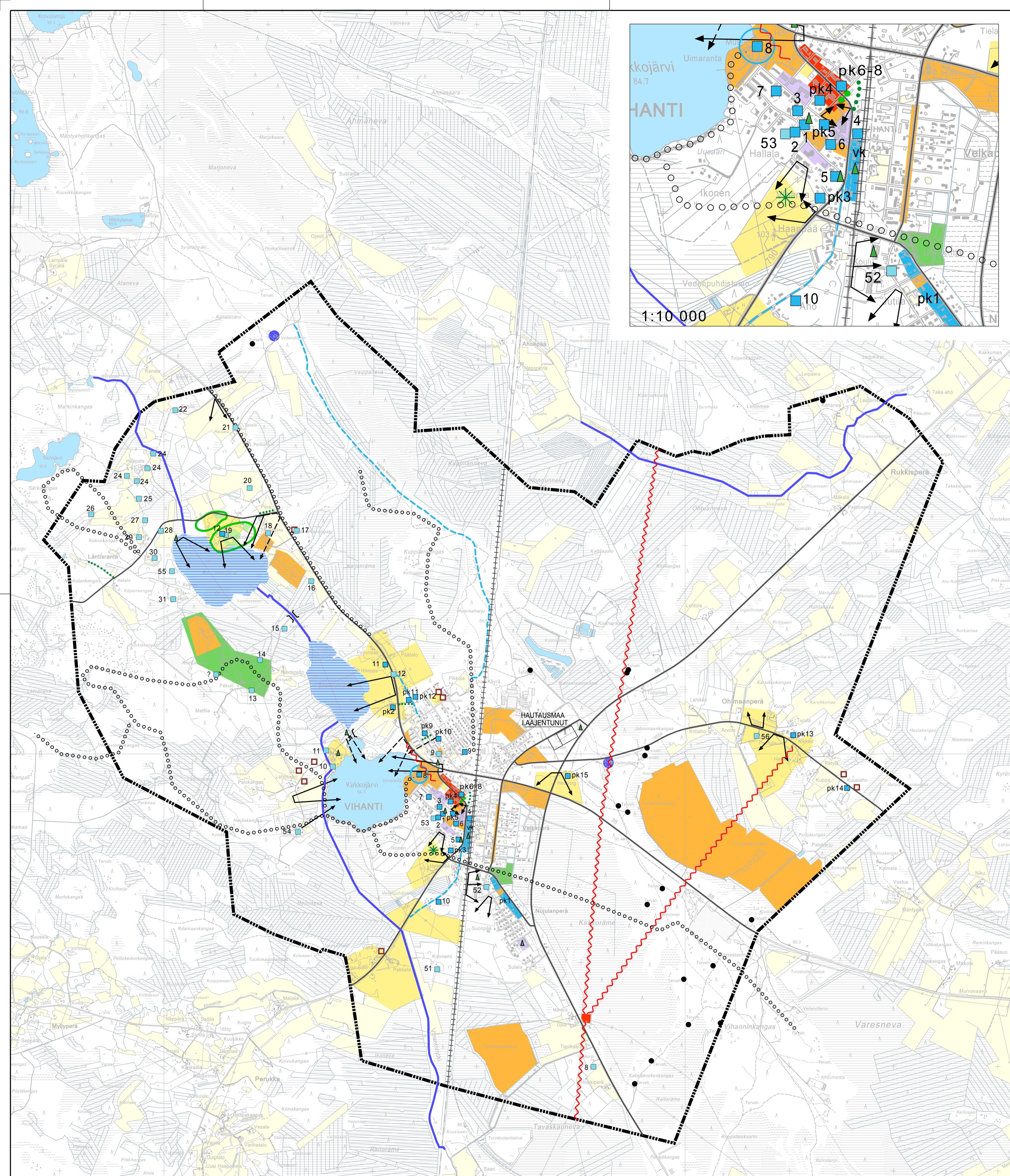
OULUSSA 21.11.2008

ANNAELINA ISOLA  
ARKKITEHTI

JOHANNA LEHTO  
FM

**AIRIX Ympäristö**  
FMC GROUP





- MERKINTÖJEN SELITYKSET:**
- PERINNEMÄISEMAN KALTAINEN ALUE
  - RANTASEN LAITUMET, PERINNEBIOTOOPPI
  - MAISEMALLINEN TAI TAAJAMAKUULLINEN ONGELMA, MAISEMALLINEN HÄIRIOTEKIJÄ (sähkölinja)
  - KEHITTÄMISTÄ TAI KUNNOSTUSTA KAIPAAVAT ALUEET
  - MAISEMALLISESTI MERKITTÄVÄT, SÄILYTETTÄVÄT ALUEET
  - TÄRKEÄ VIRKISTYSALUE
  - JULKISTEN PALVELUJEN ALUE  
Alue muodostaa yhtenäistä taajamakuua, jossa toiminnot tukevat toisiaan.
  - VESITETYT JÄRVET
  - SEUDULLISESTI MERKITTÄVÄ RAKENNETTU YMPÄRISTÖ
  - UUSI ASUINRAKENNUS
  - 7 KULTTUURIHISTORIALISESTI MERKITTÄVÄ KOHDE
  - pk13 PAIKALLISESTI MERKITTÄVÄ KULTTUURIHISTORIALINEN KOHDE. PAIKALLISESTI TAI VALTAKUNNALLISESTI MERKITTÄVÄ KULTTUURIHISTORIALINEN ALUE.
  - vk/pk PAIKALLISESTI MERKITTÄVÄ VANHA TIE
  - MUINAISMUISTOKOhteet
  - TERVAHAUTA
  - VEDENOTTAMO
  - TÄRKEÄ NÄKYMÄ
  - AVATTAVA NÄKYMÄ
  - MERKITTÄVÄ JOKI/OJA
  - SILTA
  - MAAMERKKI
  - PORTTIAIHE
  - MAISEMALLISESTI MERKITTÄVÄ PUUKUJANNE
  - MAISEMAPUU
  - ULKOILUREITTI

# VIHANTI

## KESKUSTA AJAMAN OSAYLEISKAAVA

### MAISEMASELVITYS

LIITE 2  
MAISEMAKUVA JA ARVOKKAAT KOhteET

1:20 000

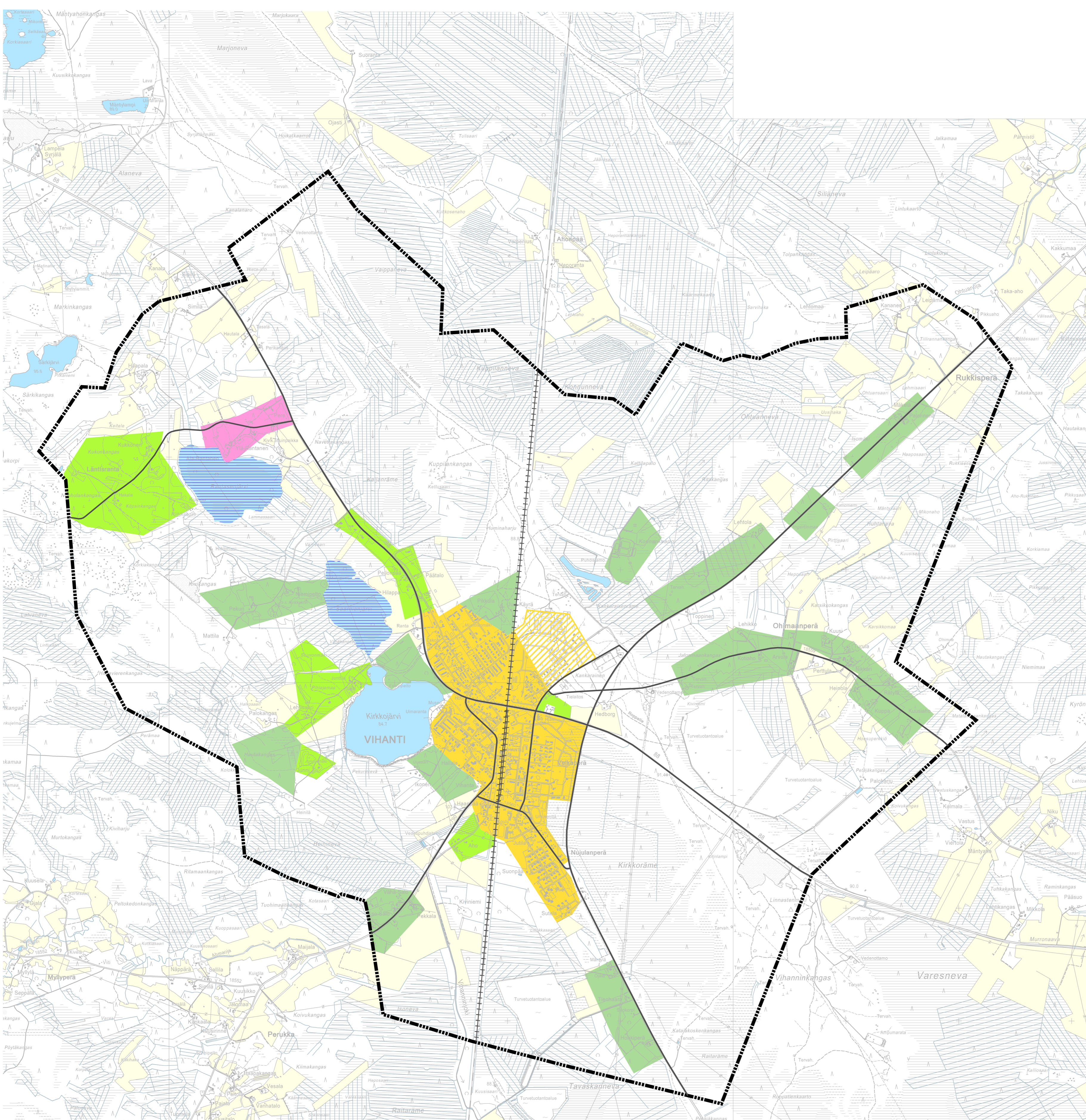
OULUSSA 21.11.2008

ANNAELINA ISOLA  
ARKKITEHTI

JOHANNA LEHTO  
FM

**AIRIX** Ympäristö  
FMC GROUP





**MERKINTÖJEN SELITYKSET:**

- ALUE SOVELTUU RAKENTAMISEEN MAISEMAKUVAN JA MAISEMARAKENTEEN KANNALTA.
- ALUE SOVELTUU RAKENTAMISEEN MAISEMAKUVAN TAI MAISEMARAKENTEEN KANNALTA.
- ALUE SOVELTUU TÄYDENNYSRAKENTAMISEEN.
- ALUEEN SOVELTUMISTA TÄYDENNYSRAKENTAMISEEN RAJOITTAA POHJAVEDEN MUODOSTUMISALUE.
- ERITYISALUE:  
ALUE SOVELTUU RAKENTAMISEEN SEKÄ MAISEMAKUVAN ETTÄ MAISEMARAKENTEEN KANNALTA, MUTTA ALUEEN OLEVAT ARVOT ESTÄVÄT LAAJAMITTAISEN TÄYDENNYS-/ JA UUDISRAKENTAMISEN.

# VIHANTI

## KESKUSTAAJAMAN OSAYLEISKAAVA

### MAISEMASELVITYS

LIITE 3  
MAANKÄYTTÖSUOSITUS

1:20 000

OULUSSA 21.11.2008

ANNAELINA ISOLA  
ARKKITEHTI

JOHANNA LEHTO  
FM

**AIRIX Ympäristö**  
FMC GROUP