



**VIHANNIN KUNTA**

**KESKUSTAAJAMAN  
OSAYLEISKAAVA**

**LUONTOSELVITYS**

19.11.2008



## SISÄLLYSLUETTELO

<b>1 JOHDANTO.....</b>	<b>3</b>
<b>2 AINEISTO JA MENETELMÄT .....</b>	<b>3</b>
2.1 Suunnittelualue .....	3
2.2 Aineisto ja menetelmät .....	3
2.3 Kohteiden luokitus, kuvaus ja karttaesitykset .....	3
<b>3 ALUEEN LUONNON JA MAISEMAN YLEISPIIRTEET.....</b>	<b>4</b>
3.1 Maisema.....	4
3.2 Maa- ja kallioperä.....	6
3.3 Topografia .....	6
3.4 Vesistöt.....	6
3.5 Luonto.....	7
3.5.1 Kasvillisuus.....	7
3.5.2 Eläimistö .....	8
<b>4 ERITYISET LUONTOARVOT.....</b>	<b>9</b>
4.1 Arvokkaat kohteet .....	9
4.1.1 Luonnonsuojeluohjelma-alueet .....	9
4.1.2 Erityisen arvokkaat kohteet.....	9
4.1.3 Muut merkittävät kohteet .....	10
<b>5 YHTEENVETO .....</b>	<b>12</b>
<b>LÄHTEET .....</b>	<b>13</b>

## LIITTEET

### Arvokkaat kohteet - kartta

## 1 JOHDANTO

Tämä luontoselvitys on laadittu Vihannin keskustaajaman osayleiskaavatyön pohjaksi. Maankäyttö- ja rakennuslaki sekä luonnonsuojelulaki edellyttävät maankäytösuunnitelmien vaikutusten selvittämistä, jotta hanke-alueilla voidaan turvata luonnon monimuotoisuus ja tärkeät maisema-arvot sekä edistää hyvän elinympäristön tavoitetta.

Luontoselvitys on selvitys alueen luonnon ja maiseman nykytilasta. Tavoitteena on selvittää suunnittelualueen luonnon yleis- ja erityispiirteet sekä tunnistaa ja nostaa esiin eri lakien kautta (luonnonsuojelulaki, metsälaki, vesilaki) tai muutoin arvokkaiksi tulkittavat luontokohteet. Lisäksi kiinnitetään huomiota maisemallisiin seikkoihin. Selvityksessä esitetään suosituksia maankäytölle, jotta arvokkaat kohteet voitaisiin huomioida suunnittelussa.

Selvityksen on laatinut FM biologi Sanna Tolonen AIRIX Ympäristö Oy:stä. Valokuvat ovat AIRIX Ympäristö Oy:n.

## 2 AINEISTO JA MENETELMÄT

### 2.1 Suunnittelualue

Vihanti sijaitsee Pohjois-Pohjanmaalla. Se kuuluu Raahen seutukuntaan yhdessä Raahen, Pyhäjoen ja Siikajoen kanssa. Suunnittelualueeseen lukeutuu kunnan keskustan alue, järvalue, Raahentien varsi sekä Ouluntien uusi teollisuusalue. Selvitysalue on kooltaan n. 4200 ha.

Suunnittelualueella on kirkonkylän taajama-asutusta, teollisuusaluetta, järvalueen maaseutumaisista ympäristöistä sekä metsäisiä alueita. Kunnan läpi kulkee kantatie 86 Oulusta Oulaisiin ja Ylivieskaan sekä kantatie 88 Raahesta Pulkkiin. Kirkonkylän halki kulkee myös Pohjanmaan rata.

### 2.2 Aineisto ja menetelmät

Ennen maastokartoitusta tutustuttiin alueelta olevaan aiempaan luontotietoon ja karttamateriaaliin. Ympäristötietojärjestelmä Hertasta tarkistettiin alueen mahdolliset arvokkaat luontokohteet. Myös Pohjois-Pohjanmaan Ympäristötietojärjestelmän Eliölajit tietokannasta tarkistettiin uhanalaisten lajien tiedot.

Alueella suoritettiin maastokartoituksia tarkistusluonteisesti 31.7.2008 - 1.8.2008. Kartoitusta painotettiin lähtötietojen ja kartoituksessa saatujen tietojen pohjalta tärkeimmiksi määritellyille alueille. Kartoitus oli kasvillisuuspainotteinen. Linnustoa ja muuta eläimistöä havainnoitiin kartoituksen yhteydessä, mutta varsinaista linnustoselvitystä tai muita erillisselvityksiä ei tehty.

### 2.3 Kohteiden luokitus, kuvaus ja karttaesitykset

Luontoa kuvataan luokittelemalla alueen kasvillisuus kasvillisuustyypeiksi eli biotoopeiksi. Kasvillisuustyyppinä käytetään ns. tavanomaisia tyyppejä kuten havumetsät, lehtipuuvaltaiset metsät jne. Tyyppejä kuvaamaan voidaan käyttää tarkentavia lisämääreitä. Kasvillisuuskuviointi ei aina noudata täysin luonnossa esiintyvää kasvillisuutta, koska kuvioissa voi olla mukana erilaisia toiminnallisia elementtejä.

Arvokkaat kohteet kuvataan kohteittain. Arvokkaiden luontokohteiden erityisarvo perustuu kohteiden luonnonsuojellisen arvon määrittämiseen.

### Luontokohteiden arvotuserusteet

Kohteen luonnonsuojelullista arvoa määrittävät luonnonsuojelua ohjaavat lait. Kohteella voi olla myös laissa erikseen määrittelemätöntä luonnonsuojelullista tai luonnon monimuotoisuutta lisäävää arvoa.

Arvokkaita luontokohteita ovat:

- Suojelualueet (suojelualueet, luonnonmuistomerkit, valtakunnalliset suojeluohjelmat ja Natura 2000-verkoston alueet)
- Muut valtakunnallisesti ja maakunnallisesti arvokkaat kohteet (seutukaavojen suojeluvaraukset, arvokkaat kallioalueet, pienvedet, perinnemaisemat ja kulttuurimaisemat)
- Luonnonsuojelulain suojeltavat luontotyytit (LsL 29 §)
- Metsälain (MeL 10 §) erityisen tärkeät elinympäristöt
- Vesilain mukaiset suojeltavat luontotyytit (1. luku 15a § ja 17a §)
- Muut luonnonsuojelullisesti arvokkaat kohteet  
(esim. geologisesti arvokkaat muodostumat, perinnemaisemien luontotyytit, erityisesti suojeltavien lajien esiintymät, muiden uhanalaisten lajien esiintymät, luontodirektiivin liitteen IV (a) lajien esiintymät sekä lintudirektiivin liitteen I lajit)

Kohteiden arvotuskriteereinä käytetään kohteen edustavuutta, luonnontilaisuutta, harvinaisuutta, uhanalaisuutta, luonnon monimuotoisuutta sekä alueen toiminnallista merkitystä lajitasolle.

Uhanalaisuusluokituksena käytetään Ympäristöministeriön Suomen lajien uhanalaisuus 2000 -arviointia. Se on laadittu IUCN:n uhanalaisuusluokkien ja kriteerien mukaisesti. Valtakunnalliset uhanalaisuusluokat ovat äärimmäisen uhanalaiset (CR), erittäin uhanalaiset (EN) ja vaarantuneet (VU). Luokkaan silmälläpidettävät (NT) kuuluvat lajit eivät ole vielä varsinaisesti uhanalaisia. Alueellista lajien uhanalaisuutta käsiteltäessä käytetään vain kahta luokkaa, alueellisesti uhanalaiset (RT) ja hävinneet (RE).

### Maisema

Maisemarakenteen osia ovat kallio- ja maaperä, ilmasto, vesi, elollinen luonto ja kulttuurisysteemi. Maisema muodostuu elottomista ja elollisista tekijöistä sekä ihmisen tuottamasta vaikutuksesta, niiden keskinäisestä vuorovaikutuksesta sekä maiseman visuaalisesti hahmotettavasta ilmiöstä, maisemakuvasta.

Maisemasta määritellään kaava-alueen maisemakuvan vahvuuksia ja korjaamista vaativia alueita, kuten maisemakuvan arvokkaat alueet ja kohteet, hyvät näköalat ja näkymät, maisemallisesti merkittävät tiet, reunavyöhykkeet ja maisemarajat sekä maamerkit. Maisemakuvan ongelmakohtia voivat olla esimerkiksi korkeat matorakenteet ja kaatopaikat.

Tässä luontoselvityksessä maisemakuvaa on lähestytty pääasiassa luonnonmaisemallisesta näkökulmasta. Maisemaselvityksestä laaditaan erillinen raportti karttoineen.

## 3 ALUEEN LUONNON JA MAISEMAN YLEISPIIRTEET

### 3.1 Maisema

Vihanti lasketaan kuuluvaksi *Pohjois-Pohjanmaan jokiseutu ja rannikko* -maisemamaakuntaan. Pohjois-Pohjanmaalle tyypillisesti alueen maasto on hyvin tasaista ja korkeusvaihtelut ovat pienet. Maisemaa halkovat jokilaaksot ja näiden väliset vedenjakajaselänteet.

Suunnittelualan maastonmuodot ovat vaihtelevat, keskiosassa sijaitsee Rantasenjärven, Saarelanjärven sekä Kirkkojärven muodostama pohjois-eteläsuuntainen laaksoalue suomaastoineen. Laakson itäpuolella kulkee kaakko-luodesuuntainen Vihanninharju. Länsipuolella maasto on kumpareista ja harjanneja lakialueet sijaitsevat sirpaleisesti.

Kirkonkylän taajama-asutus sijoittuu suunnittelualan keskiosiin, teollisuusalue koillisosaan. Maaseutumaisia ympäristöjä on kirkonkylästä itään, etelään ja luoteeseen. Välin jäävät alueet ovat suomaastoa ja metsää. Kaakossa on laajempi, erämainen suoalue. Sen koillis- ja lounaispuolella sijoittuvat turvetuotantoalueet.

### **Suunnittelualan maisemakuvalliset erityispiirteet**

Alueen merkittävin maisematekijä ovat **järvet** Rantasenjärvi, Saarelanjärvi sekä Kirkkojärvi. Kirkkojärvelle avautuu kauniita **järvinäkymiä** erityisesti koillisesta kirkonkylän suunnasta. Rantasen- ja Saarelanjärvillä on lukuisia kasvillisuuden valtaamia turvelauttoja ja järvet ovat maisemallisesti omaleimaisia lintujärviä. Saarelanjärvelle avautuu **näkymiä** kantatie 88:ta.

Järvien pohjoispuolella Vihanninharjulla on hyvin **valoisa, mäntyvaltaista kangas ja suoalue**, joka poikkeaa olemukseltaan alueen muista varjoisemmista metsistä.

Hoidetut ja aidatut **perinnemaisema-alueet** Rantasen laitumet sijaitsevat Läntisrannassa. Viidestä laidunlohkosta koostuvat laitumet sijoittuvat peltojen ympäröimällä metsäiselle mäenkumpareelle. Osa niistä on puustoisia ja kivisiä, osa peltopohjaisia. Laitumien tuntumassa sijaitsevat Ala- Rantasen pihapiiri perinteisine rakennuksineen ja Ylä- Rantasen vuosisadan vaihteen päärakennus kuuluvat Pohjois-Pohjanmaan kulttuurihistoriallisesti merkittäviin kohteisiin. Yhdessä ne muodostavat maisemallisesti kauniin alueen, josta pieni osa avautuu Läntisrannan paikallistielle. Rantasen laitumet ovat myös arvokas perinnebiotooppikohta.

Uturinne on 1990 -luvulla rakennettu laskettelurinne. Se näkyy **maamerkin** tavoin erityisesti Rantasenjärveltä, mutta myös kantatielle 88. Nykyisessä tilassaan Uturinne on enemmänkin maisemavaurio pohjoisen suunnalta kesäaikaan katsottuna.

### **Muinaismuistot**

Vihannin seudulla on ollut asutusta jo kivikaudella. Alue oli tuolloin veden ympäröimä saari. Muinaisjäännösten perusteella asutusta on ollut erityisesti Rantasenjärven, Saarelanjärven ja Kirkkojärven ympäristössä. Muinaismuistokohteiden sijainti (Pohjois-Pohjanmaan kiinteät muinaisjäännökset, osa 3. ja Hertta) ja luettelointi on esitetty tarkemmin maisemaselvityksessä.

Kiinteiden muinaisjäännösten lisäksi osayleiskaavan suunnittelualueella on lukuisa joukko tervahautoja. Vihanti-Raaha –akseli mainitaan olleen tärkeää tervan tuotannon aluetta.

### **Rakennettu ympäristö**

Vihannin keskustassa on kaksi valtakunnallisesti merkittävää kulttuurihistoriallista ympäristökohdetta: Vihannin kirkon seutu ja Vihannin rautatieasema. Tarkemmin rakennetun ympäristön ominaisuuksia on kuvattu maisemaselvityksessä.

### 3.2 Maa- ja kallioperä

Suunnittelualan kallioperä on suureksi osaksi kvartsi- ja granodioriittia. Aivan suunnittelualan länsilaidalla, Särkijärvestä etelään, kallioperä on gabroa ja granodioriittia. Nämä kivilajit ovat happamia syväkivilajeja (maaperän ominaisuuksia on havainnollistettu maisemaselvityksen liitekartta-aineistossa, kartta 1. Maisemarakenne ja maaperä).

Alueen kallioperä kuuluu ns. Svekofenniseen poimuttumisvyöhykkeeseen, joka on noin 2 miljoonaa vuotta vanha. Mannerjää on tasoittanut aluetta.

Suunnittelualan maaperä on keskiosan laaksoalueella sekä alueen koillislaidalla että eteläosassa suureksi osaksi turvetta. Järvalueen länsipuolella on myös moreenia ja maisemassakin erottuvia kumpumoreeneita. Kirkonkylän koillispuolitse kulkee kaakko- luode suuntainen hiekkaharju, Vihannin harju. Se kuuluu Iisalmi-Vieremä-Pohjanlahti -harjun eteläisempään haaraan. Rantasenjärven ja Saarelanjärven ranta-alueilla on täyttömaita. Myös Uturinne on osittain täyttömaata. Suunnitteluala on lähes kauttaaltaan peitteistä.

### 3.3 Topografia

Suunnittelualan korkeusvaihtelut ovat pienet. Järvet ovat korkeudella 83,7 mmpy. Länsiosan kumpumaisten harjanteiden korkeus vaihtelee 90-105 mmpy. Korkein kumpare, Uturinne, on 125 mmpy. Tasaisehkon, voimakkaasti huuhtoutuneen, harjualueen - Vihanninharjun - keskikorkeus on noin 90 mmpy. Vihanninharju toimii kaakko-luode -suuntaisena vedenjakajana. Alimmillaan maanpinnantasot on Rukkisperällä, suunnittelualan koilliskulmalla, 71,5 mmpy. Länsiosassa aluetta, Läntisrannalla, maaston alimmat alueet ovat noin 80 mmpy.

### 3.4 Vesistöt

Suunnittelualan merkittävimpiin pintavesiin lukeutuvat Kirkkojärvi, Saarelanjärvi ja Rantasenjärvi. Järvet sijaitsevat Piipsanjoen sivuhaaran Vihanninjoen latvoilla. Piipsanjoki taas on Pyhäjoen sivujoki. Järvet sijaitsevat lähelläkin, kapeiden kannasten poikki johtavien purojen yhdistämänä jatkumona kuntakeskuksen luoteispuolella.

Kirkkojärvi on suurin järvistä, pinta-alaltaan noin 49 ha. Sen keskisyvyys on 1,7 m. Rantasenjärven pinta-ala on 41 ha ja keskisyvyys 1,3 metriä. Saarelanjärven pinta-ala on 31 ha ja keskisyvyys on 1,4 metriä.

Rantasen- ja Saarelanjärven itärannat ovat enimmäkseen peltoa. Molempia ympäröivät lisäksi metsät ja laajalti ojitetut suot. Kirkkojärven itäpuolella on Vihannin kirkonkylän taajama (noin 1500 asukasta). Järven länsi- ja pohjoisrannoilla on peltoa.

Viljelymaan lisäämiseksi kaikki kolme järveä kuivattiin 1950 -luvulla. Tällä toimenpiteellä alueella saatiin uutta peltoa noin 1000 ha. Jo viisitoista vuotta myöhemmin pelloilla ilmeni vesiongelmia ja niiden uudelleen vesittämisestä virisi keskustelu jo 1960 -luvun loppupuolella. Kirkkojärvi palautettiin järveksi vuonna 1989 ja Saarelan- ja Rantasenjärvi 2003. Kirkkojärven palauttamiseksi rakennettiin penkereet, Saarelan- ja Rantasenjärvi vesitettiin luonnonmukaisilla ratkaisulla.

Kirkkojärvestä on viime vuosina esiintynyt alhaisia happipitoisuustasoja kevättalvina. Vuosien 2000-2003 käyttökelpoisuusluokituksessa Kirkkojärven tila luokiteltiin välttäväksi. Sekä Rantasen- että Saarelanjärvestä mm. humuksen määrä ja ravinnepitoisuus (kokonaisfosfori) ovat olleet (vuosina 2004, 2005) huomattavasti kor-

keammat kuin Kirkkojärvässä, joten veden laatu on näissä järvissä edellistä heikompi.

Rantasen- ja Saarelanjärveä yhdistää rakennettu yhdyskanava (850m), joka on veneilykelpoinen. Rantasen- ja Saarelanjärveä kunnostettaessa läjitettiin järvien pohjasta kerättyä turvetta tekosaariksi ja rannoille. Rantasenjärven keskiosa (noin 1/3 järven pinta-alasta) jätettiin kosteikkoalueeksi. Järvien vedenpintaa säädellään Saarelanjärven luusuaan rakennetulla pohjapadolla, josta kalakin voi nousta.

Rantasen- ja Saarelanjärvi ovat nykyisin arvokkaita lintujärviä, mutta ne eivät sovellu hyvin virkistyskäyttöön. Järven mataluus, kasvillisuus ja ruoppaamattoman pohjan osuus häiritsevät veneilyä. Ranta-alueet ovat pehmeitä ja vettyneitä, eivätkä sovellu hyvin loma-asutukseen. Kirkkojärvi puolestaan on aavaselkäinen ja siinä on myös hiekka- ja kovapohjaisia rantoja. Taajaman puolelle on rakennettu yleinen uimaranta.

### Pohjavedet

Kirkonkylän koillispuolitse kulkee luoteen ja kaakonsuuntainen Vihanninharjun pohjavesialue, joka kuuluu luokkaan I. Suuri osa Raahen seutukunnasta käyttää Vihannin harjun vettä.

## 3.5 Luonto

### 3.5.1 Kasvillisuus

Vihannin alueen kasvillisuus kuuluu keskiboreaaliseen Pohjanmaan - Kainuun havumetsävyöhykkeeseen. Alue sijoittuu Siikajoen ja Pyhäjoen valuma-alueiden rajalle ja on vedenjakajaseutua. Viljavat savikkoalueet on yleensä raivattu pelloiksi. Selännealueilla kasvillisuus on usein kuivahkoa männikköä. Myös koivu on alueella hyvin tavallinen puulaji. Maa-alasta suuri osa on suota. Kasvillisuuden yleisilme on hyvin karu.

Metsät ovat alueella vaihtelevan ikäisiä, yleensä mäntyvaltaisia talousmetsiä. Valitseva metsätyyppi on kuivahko variksenmarja-puolukkatyyppin (EVT) kangas. Hyvin pienialaisesti korkeimmilla kohdilla ja harjualueella esiintyy kuivaakin kangasta (ECT). Havupuuvaltaista puolukka-mustikkatyyppin kangasta esiintyy myös jonkin verran, erityisesti suunnittelualueen länsipuoliskolla. Puustoa valitsevat mänty (*Pinus sylvestris*) ja koivu (*Betula sp.*). Matalavarpuista kenttäkerrosta leimaavat variksenmarja (*Empetrum nigrum*), puolukka (*Vaccinium vitis-idaea*) ja joskus kanerva (*Calluna vulgaris*) tai suopursu (*Rhododendron tomentosum*). Kuivimmilla paikoilla kivipinnat ovat jäkälittyneitä.

Kuusta (*Picea abies*) ja kuusikoista on enemmän alueen länsiosissa, jolloin mustikkavaltaista (*Vaccinium myrtillus*) kasvillisuutta rikastuttavat hyvin satunnaisesti mm. oravanmarja (*Maianthemum bifolia*) ja metsätähti (*Trientalis europaeus*).

Maaperän hienojakoisuudesta johtuvaa kasvillisuuden rehevyyttä

Luontoselvitys



esiintyy lähinnä ranta-alueilla, missä lehtipuustoa edustavat pääasiassa koivu ja pajut (*Salix sp*) sekä paikoin harmaaleppä (*Alnus incana*). Lehtipuustoa, koivu- ja pajuvaltaista, esiintyy myös metsien ja peltojen reunavyöhykkeillä ja asutuksen liepeillä, jolloin lajistoon kuuluvat myös satunnaisesti haapa (*Populus tremula*) ja pihlaja (*Sorbus aucuparia*). Koivikoiden kenttäkerroksessa esiintyy usein mm. maitohorsmaa (*Epilobium angustifolium*), mesiangervoa (*Filipendula ulmaria*) ja vadelmaa (*Rubus idaeus*). Lehtomaisuutta alueella on esiintyy vähän.

Suomaan osuus on suunnittelualueella ja alueella yleensä hyvin suuri. Suot ovat ojitettuja ja ne ovat pääosin erilaisia karuja rämemuuttumia. Alueella tavataan paljon isovarpurämeitä, mutta myös mm. kangas-, rahka- ja tupasvillarämeitä ja näiden muuttumia sekä metsäkortekorpisuutta ja -muuttumaa. Lajistossa esiintyy mm. suopursua, juolukkaa (*Vaccinium uliginosum*), variksenmarjaa, mustikkaa (*Vaccinium myrtillus*) ja puolukkaa. Parhaimmilla pienialaisilta alueilta tavattiin metsäkortekorpimaisuutta.

Kulttuurimaisemassa on perinteisen maankäytön merkkeinä kiviaitoja ja latoja. Osa pelloista on metsitetty tai käytöstä pois jätettyinä pensoittumassa. Suunnittelualueen pohjoisosassa on perinnebiotooppikohde Rantasen laitumet.

### 3.5.2 Eläimistö

Alueen eläimistöön kuuluvat mm. hirvi, jänis, supikoira, susi ja karhu. Järvillä esiintyy monipuolinen linnusto. Alueella ei tavattu liito-oravalle hyvin soveltuvia järeitä kuusikoita.

Kirkkojärnessä on runsas hauki- ja ahvenkanta sekä särkikalasto. Järveen on istutettu siikoja ja järvitaimenia vuodesta 1991 ja kirjolohia vuodesta 1992. Rantasen- ja Saarelanjärnessä esiintyy vahvana kantana ahven ja hauki. Lisäksi esiintyy säynettä ja madetta.

#### Linnusto

Alueella siintyvät runsaana tavalliset linnut kuten peippo (*Fringilla coeleps*), pajulin-tu (*Phylloscopus trochilus*), talitiainen (*Parus major*) ja räkättirastas (*Turdus pilaris*). Peltoalueilla on tavattu mm. töyhtöhyppä (*Vanellus vanellus*), kuovi (*Numenius arquata*), alueellisesti uhanalainen (RT) uuttukyyhky (*Columba oenas*), sinisorsa (*Anas platyrhynchos*), mustavaris (*Corvus frugilegus*), haarapääsky (*Hirundo rustica*), sekä valtakunnallisesti silmällä pidettävä (NT) käki (*Cuculus canorus*).

Huminaharjun pohjoisosassa havaittiin kartoituksessa teeri poikueineen (*Tetrao tetrix*). Teeri kuuluu lintudirektiivin liitteen I lajeihin ja on valtakunnallisesti silmällä pidettävä (NT).

Rantasen- ja Saarisenjärven linnusto on monipuolinen. Lajistosta kerrotaan kohdassa 4.1.2.



## 4 ERITYISET LUONTOARVOT

### 4.1 Arvokkaat kohteet

#### 4.1.1 Luonnonsuojeluohjelma-alueet

Ympäristötietojärjestelmä Hertan mukaan suunnittelu-alueella ei sijaitse Natura 2000 -alueita, valtakunnallisten luonnonsuojeluohjelmien alueita eikä muita luonnonsuojelualueita.

#### 4.1.2 Erityisen arvokkaat kohteet

##### 1. Rantasen- ja Saarelanjärvet

Uudelleen vesitetyt Rantasen- ja Saarelanjärvet ovat kehittyneet monipuolisiksi lintujärviksi. Runsaimpana alueella esiintyy pikkulokki (*Larus minutus*), jonka yhdyskunta on Pohjois-pohjanmaan suurin. Se kuuluu lintudirektiivin liitteen I lajeihin. Uhanalaisista lintulajeista alueella tiedetään esiintyvän ainakin vaarantuneet (VU) ampuhaukka (*Falco columbarius*) ja peltosirkku (*Emberiza hortula*), jotka kuuluvat myös direktiivin liitteen I lajeihin. Direktiivin liitteen I lajeista Rantasenjärven itäosassa pesii laulujoutsen (*Cygnus cygnus*). Muista uhanalaisista lajeista alueella esiintyy vaarantunut tilitalti (*Phylloscopus collubita*) sekä silmällä pidettävät suokukko (*Phalommachus Pugnax*), tuulihaukka (*Falco tinnunculus*) ja kivitasku (*Oenanthe oenanthe*). Muuta järvien lajistoa ovat mustakurkku-uikku (*Pediceps auritus*), nokikana (*Fulica atra*), lapasorsa (*Anas clypeata*) ja merihanhi (*Anser anser*). Kartoituksessa alueelta havaittiin myös kurki (*Grus grus*).



Direktiivin liitteen I lajeista Rantasenjärven itäosassa pesii laulujoutsen (*Cygnus cygnus*). Muista uhanalaisista lajeista alueella esiintyy vaarantunut tilitalti (*Phylloscopus collubita*) sekä silmällä pidettävät suokukko (*Phalommachus Pugnax*), tuulihaukka (*Falco tinnunculus*) ja kivitasku (*Oenanthe oenanthe*). Muuta järvien lajistoa ovat mustakurkku-uikku (*Pediceps auritus*), nokikana (*Fulica atra*), lapasorsa (*Anas clypeata*) ja merihanhi (*Anser anser*). Kartoituksessa alueelta havaittiin myös kurki (*Grus grus*).

Ranta-alueiden kasvillisuus on varsin tavanomaista matalahkoa ja avoimehkoa sarapensaikkaa. Lajistoon kuuluvat mm. pullosara (*Carex rostrata*), viiltosara (*C. acuta*), vesisara (*C. aquatilis*), korpikastikka (*Calamagrostis purpurea*), myrkkyykeiso (*Cicuta virosa*), terttualpi (*Lysimachia thyrsoiflora*), maitohorsma, suohorsma (*E. palustre*), vehka (*Calla palustris*), isolaukku (*Rhinanthus serotinus*) sekä pohjanpaju (*Salix lapponum*) ja kiiltolehtipajua (*S. phyllicifolia*).



*Alue on linnustollisesti merkittävä kohde. Alueen kehittämisessä ja ranta-alueen mahdollisessa maankäytössä on huomioitava linnustolliset arvot.*

## 2. Lintudirektiivin laji

Huminaharjun pohjoisosassa havaittiin kartoituksessa teeri poikueineen (*Tetrao tetrix*). Teeri kuuluu lintudirektiivin liitteen I lajeihin ja on valtakunnallisesti silmällä pidettävä (NT).

*Alueella esiintyy lintudirektiivin laji. Alueelle ei suositella rakentamista.*

## 3. Luontodirektiivin kasvilaji

Ympäristöhallinnon eliölajit tietokannan mukaan suunnittelualueella esiintyy perämerenmarunaa (risteymä) Vihannin asemalla. Perämerenmaruna (*Artemisia campestris* ssp. *bottnica*) kuuluu luontodirektiivin liitteen II ja IV lajeihin ja se on vuoden 2000 uhanalaisarviossa arvioitu äärimmäisen uhanalaiseksi lajiksi (CR). Vihannin aseman pohjoispuolella on myös aiemmin ollut, mutta ilmeisesti hävinnyt sammakonleinikin (*Ranunculus reptabundus*) esiintymä. Sammakonleinikki on vaarantunut (VU).

*Alueella esiintyvä luontodirektiivin kasvilaji tulee huomioida mahdollisissa kehittämishankkeissa.*

### 4.1.3 Muut merkittävät kohteet

#### 4. Rantasen laitumet, perinnebiotooppi

Perinnebiotooppi Rantasen laitumet sijaitsevat Läntisrannassa. Paikallisesti arvokkaat, viidestä laidunlohkosta koostuvat laitumet sijoittuvat peltojen ympäröimällä metsäiselle mäenkumpareelle. Läntisrannan tien vieressä oleva lohkoa on niitetty ja se on ollut pitkään laidunkäytössä. Laiduntajina olivat ennen 1960 -lukua lehmät ja sen jälkeen lampaat. Muut neljä laidunlohkoa ovat entistä peltoa. Niillä laidunsivat aiemmin lehmät ja hevoset, nykyisin lampaat. Tienvarren laidunlohko on maisemallisesti viehättävä. Kasvillisuus on laitumilla niukka-lajista. Hyvää lajistoa edustavat kisankello (*Campanula rotundifolia*), poimulehti (*Alchemilla* sp.) ja jänönsara (*Carex ovalis*), huomionarvoista lajistoa taas jäkki (*Nardus stricta*) ja nurmitatar (*Bistorta vivipara*).



*Alue on paikallisesti arvokas. Alue ei sovellu rakentamiseen.*

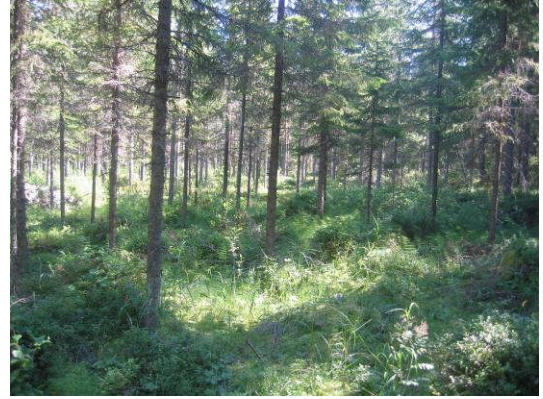
#### 5. Lehtomainen kangas

Saarelanjärven länsipuolella Kirkkoniemessä on lehtomaista kangasta (GOMT). Kenttäkerroksessa vallitsee kurjenpolvi (*Geranium sylvaticum*), käenkaali (*Oxalis acetosella*) ja mustikka (*Vaccinium myrtillus*). Paikoin esiintyy myös oravanmarjaa (*Maianthemum bifolia*), metsäimarretta (*Gymnocarpium dryopteris*) sekä lillukkaa (*Rubus saxatilis*). Alueella on tavattu Keski-Pohjanmaalla silmällä pidettäväksi, taantuneeksi lajiksi luokiteltu sormisara (*Carex digitata*). Lajia ei ole luokiteltu valtakunnallisesti uhanalaiseksi.

*Alue on paikallisesti arvokas. Alue ei sovellu rakentamiseen.*

## 6. Korpi

Suunnittelualueen länsirajan tuntumassa on kivikkoisessa rinteessä pienialainen korpi. Kohde on ojittamatonta ja kasvillisuudessa esiintyy ruohokangaskorpi-suutta. Kasvillisuudessa esiintyy mustikka, lakka (*Rubus chamaemorus*), metsätähteä, metsäkortetta (*Equisetum sylvaticum*), pallosaraa (*Carex globularis*) ja tähtisaraa (*Carex echinata*) sekä maa-riankämmekkää (*Dactylorhiza maculata*). Rahkasammalia (*Sphagnum sp.*) esiintyy väli- ja mätäspinoilla.



*Alueella on paikallista arvoa. Alueelle ei suositella rakentamista.*

## 7. Lehtomainen kangas ja niitty

Saarelanjärven pohjoispuolella Vaitisaassa on tien vieressä viehättävä kokonaisuus, johon kuuluu vanhoja kivirakenteita, pieni haavikko tien vieressä, pienialainen niitty kumpareella ja lehtomaista kangasta kumpareen etelärinteessä. Niityllä kissankelloa, kultapiiskua (*Solidago virgaurea*), päivänkakkaraa (*Leucanthemum vulgare*) ja siankärsämö (*Achillea millefolium*) sekä heiniä. Niityllä kasvaa kuusen ja koivun taimia. Varjoisalla rinnekankaalla puustoon kuuluvat koivu ja haapa ja yksittäinen tervaleppä. Kenttäkerroksessa on mm. metsäimarretta, kultapiiskua ja metsäkortetta.



*Alueella on paikallista arvoa. Alueelle ei suositella rakentamista.*

## 8. Puoliavoimet ojittamattomat suoalueet

Kirkkorämeellä on laajalti hyvin vähän ojitettu suokokonaisuus, joka on karua rämettä ja nevärämettä ja nevaakin. Alueella kulkee joitakin ojia ja sähkölinjoja, mutta paikoitellen alueella vallitsee hyvin erämainen henki. Kasvillisuus (kartoituksessa havaittu) on sinänsä karua ja tavanomaista nevojen ja rämeiden kasvillisuutta, mutta suoalueen suhteellisen suuri luonnontilaisuus lisää sen arvoa. Suunnittelualueella suot on muutoin pääosin ojitettu. Kasvilajistoon kuuluvat mm. mänty, juolukka (*Vaccinium uliginosum*), kanerva, suokukka (*Andromeda polifolia*) ja vaivaiskoivu (*Betula nana*) sekä tupasluikka (*Trichophorum cespitosum*).



*Alueella on paikallista arvoa. Alueelle ei suositella rakentamista.*

## 5 YHTEENVETO

Suunnittelualueen kasvillisuuden yleisilme on karu. Selännealueilla kasvillisuus on usein kuivahkoa mäntyvaltaista talousmetsää. Maa-alasta suuri osa on ojitettua suota ja vallitsevat suotyypit ovat erilaisia rämemuuttumia. Vihannan kirkonkylän taajama sijoittuu suunnittelualueen keskellä. Keskustasta länteen ja luoteeseen sijoittuvat alueen merkittävimmät vesistöt avoselkäinen Kirkkojärvi ja linnustollisesti merkittävät Rantasen- ja Saarelanjärvi.

Ympäristötietojärjestelmä Hertan mukaan suunnittelu-alueella ei sijaitse Natura 2000 -alueita, valtakunnallisten luonnonsuojeluohjelmien alueita eikä muita luonnonsuojelualueita.

Erityisen arvokkaita kohteita alueella ovat linnustollisesti arvokkaat Rantasen- ja Saarelanjärvi (1), Lintudirektiivin liitteen I lajin teeren esiintymä (2) ja luontodirektiivin liitteen II ja IV kasvilaji perämerenmaruna (3), jotka on huomioitava maankäyttöä ja tai mahdollisia kehittämistoimia suunniteltaessa.

Paikallisesti jossain määrin arvokkaita kohteita alueella ovat perinnebiotooppi Rantasen laitumet (4), lehtomainen kangas (5), korpi (6), Lehtomainen kangas ja niitty (7) sekä puoliavoimet ojittamattomat suoalueet (8). Näitä alueita ei suositella rakentamiseen.

AIRIX Ympäristö Oy  
Tampereella 19.11.2008

Sanna Tolonen  
Biologi, FM

## LÄHTEET

Eurola, S., Huttunen, A. & Kukko-oja, K. 1995: Suokasvillisuusopas. Oulanka Reports 14. Oulanka Biological Station. Oulun yliopisto. Oulu.

Hentilä, H.-L., Ihatsu, E. & Mäntysalo, R. (toim.) 2006: Vihannin kuntakeskus ja Läntisrannan kylä - Maaseutu ympäristö vetovoimatekijäksi? mAsu -hanke. kuntasuunnittelun kurssi 2005 - 2006. Oulun yliopisto. Arkkitehtuurin osasto. Yhdyskuntasuunnittelun laboratorio. Julkaisu C 98.

Kuikka, N. 2007: Vihanti - Raahe - akseli. Kylien yhteinen toimintasuunnitelma 2007 - 2013. Yhteissuunnittelun kohteina Läntisranta, Möykkylä, Kopsa, Mattilanperä ja Lasikangas

Maisema-alue työryhmän mietintö I. Maisemanhoito. Mietintö 66/1992. Ympäristöministeriö. Ympäristönsuojeluosasto.

Meriluoto, M. & Soininen, T. 1998: Metsäluonnon arvokkaat elinympäristöt. Metsälehtikustannus. Tapio. Hämeenlinna.

Mossberg, B. & Stenberg, L. 2005: Suuri pohjolan kasvio. Tammi. Helsinki.

Pohjois-Pohjanmaan kiinteät muinaisjäännökset, osa 3. Pohjois-Pohjanmaan liitto, 2000

Rakennettu kulttuuriympäristö. Valtakunnallisesti merkittävät kulttuurihistorialliset ympäristöt. Museoviraston rakennushistorian osaston julkaisuja 16. Museovirasto. Ympäristöministeriö

Rassi, P., Alanen, A., Kanerva, T. & Mannerkoski, I. (toim.) 2001: Suomen lajien uhanalaisuus 2000. Uhanalaisten lajien II seurantaryhmä. Ympäristöministeriö, Suomen ympäristökeskus, Helsinki.

Söderman, T. 2003: Luontoselvitykset ja luontovaikutusten arviointi – kaavoituksessa, YVA -menettelyssä ja Natura -arvioinnissa. Ympäristöopas 109. Suomen ympäristökeskus.

Vainio, M. & Kekäläinen, H. (toim.) 1997: Pohjois-Pohjanmaan perinnemaisemat. Alueelliset ympäristöjulkaisut 44. Pohjois-Pohjanmaan ympäristökeskus.

Valtion ympäristöhallinnon ympäristötietojärjestelmä Hertta 2008.

Valtion ympäristöhallinnon ympäristötietojärjestelmä, eliölajit tietokanta, 2008

Vihannin kunta. Kehityskuva. Selostus. 2.6.2008. AIRIX Ympäristö Oy.

Vihannin Rantasen- ja Saarelanjärven kasvillisuus selvitys. Maisema-arkkitehtitoimisto T. Kurttila Ky 2000.

Leppälä, J. 2006: Vihanninjärvien kuivatus, kunnostus ja kunnostuksen jälkeinen vedenlaadun kehitys. Pro gradu -tutkielma 791619S. Oulun yliopisto. Maantieteen laitos.

[www.karttapaikka.fi](http://www.karttapaikka.fi) 2008

[www.ymparisto.fi](http://www.ymparisto.fi) 2008

# VIHANTI

## KESKUSTAAJAMAN OSAYLEISKAAVA

## LUONTOSELVITYS

### LUONTOKOhteet

OULUSSA 21.11.2008

SANNA TOLONEN  
FM

**AIRIX Ympäristö**  
FMC GROUP

#### MERKINTÖJEN SELITYKSET:

-  RANTASEN- JA SAARELANJÄRVET
-  LINTUDIREKTIIVIN LAJI
-  LUONTODIREKTIIVIN LAJI
-  VALOISA MÄNTYVALTAINEN ALUE
-  RANTASEN LAITUMET, PERINNEBIOTOOPPI
-  LEHTOMAINEN KANGAS
-  UHANALAINEN KASVI
-  KORPI
-  LEHTOMAINEN KANGAS JA NIITTY
-  PUOLIAVOIMET OJITTAMATTOMAT SUOT
-  POHJAVESIALUE
-  POHJAVEDEN MUODOSTUMISALUE.

0 500 1000 2000 m

