

**MUSTAVAARAN KAIVOS OY**  
Metallituotetehtaan asukaskyselyn tulokset

Copyright © Pöyry Finland Oy

Kaikki oikeudet pidätetään Tätä asiakirjaa tai osaa siitä ei saa kopioida tai jäljentää missään muodossa ilman Pöyry Finland Oy:n antamaa kirjallista lupaa.

Copyright © Pöyry Finland Oy

**Sisältö**

<b>1</b>	<b>JOHDANTO</b>	<b>2</b>
<b>2</b>	<b>ASUKASKYSELYN TOTEUTUS</b>	<b>3</b>
<b>3</b>	<b>KYSELYN TULOKSET</b>	<b>5</b>
3.1	Vastaajien taustatiedot	5
3.2	Alueen nykyinen käyttö	7
3.3	Vastanneiden näkemykset hankkeen vaikutuksista	10
3.4	Hankkeesta tiedottaminen ja tiedonsaanti	17
3.5	Yleiset kommentit ja huomiot	19

**Liitteet**

Liite 1 Asukaskyselyn lomake

Pohjakartat © Maanmittauslaitos lupa nro 48/MML/16

## YHTEENVETO

Asukaskysely lähetettiin kaikille paikallisille asukkaille neljän kilometrin säteellä hankealueesta, yhteensä noin 500 kotitalouteen. Lisäksi kyselystä tiedotettiin paikallisen lehden Raahen Seudun kautta. Kyselyllä tavoitettiin eri-ikäisiä vastaajia, mutta nuorten vastaajien osuus jäi heidän suhteellista osuuttaan pienemmäksi. Kyselyn vastausprosentti on 21 prosenttia (saatiin 104 vastausta). Kyselyn vastausaktiivisuutta voidaan pitää aiempiin vastaaviin kyselytutkimuksiin verrattuna keskimääräisenä.

Kyselyyn vastanneista suurin osa asui lähellä hankealuetta ja hankealue tunnettiin pääsääntöisesti hyvin. Kyselyyn vastanneista asukkaista kolme neljäsosaa (75 %) oli omistanut asuntonsa yli 20 vuotta.

Merkittävimmit myönteisiksi vaikutuksiksi arvioitiin vaikutukset työllisyyteen, vaikutukset alueen verotuloihin ja vaikutukset alueen yrityksiin. Merkittävimmit kielteisiksi vaikutuksiksi arvioitiin vaikutukset vesistöihin, ilmanlaatuvaikutukset, meluvaikutukset sekä vaikutukset asumisviihtyisyyteen.

Hankkeeseen suhtautuminen vaihteli jonkin verran, mutta suuri enemmistö vastaajista piti hanketta kannatettavana (70 %) ja eri mieltä oli vain noin 13 prosenttia. Hanke nähtiin positiivisena alueen elinvoimaisuutta ja työllisyyttä lisäävänä ja toisaalta kielteisiä ympäristövaikutuksia aiheuttavana.

Hanke tunnettiin entuudestaan hyvin, mutta toisaalta vastaajat arvioivat aktiivisen tiedottamisen ja vuoropuhelun tärkeäksi. Hankevastaavan toivottiin tekevän yhteistyötä paikallisten toimijoiden kanssa ja aidosti kuuntelevan eri sidosryhmiä. Jatkossa olisi suositeltavaa toteuttaa monikanavaista tiedottamista ja vuoropuhelua. Hankealueen lähialueen asukkaat toivoivat mahdollisuuksia kaksisuuntaiseen vuoropuheluun. Vuoropuhelua voitaisiin toteuttaa esimerkiksi järjestämällä erilaisia keskustelutilaisuuksia ja tutustumiskäyntejä lähialueen asukkaille ja muille hankkeesta kiinnostuneille.

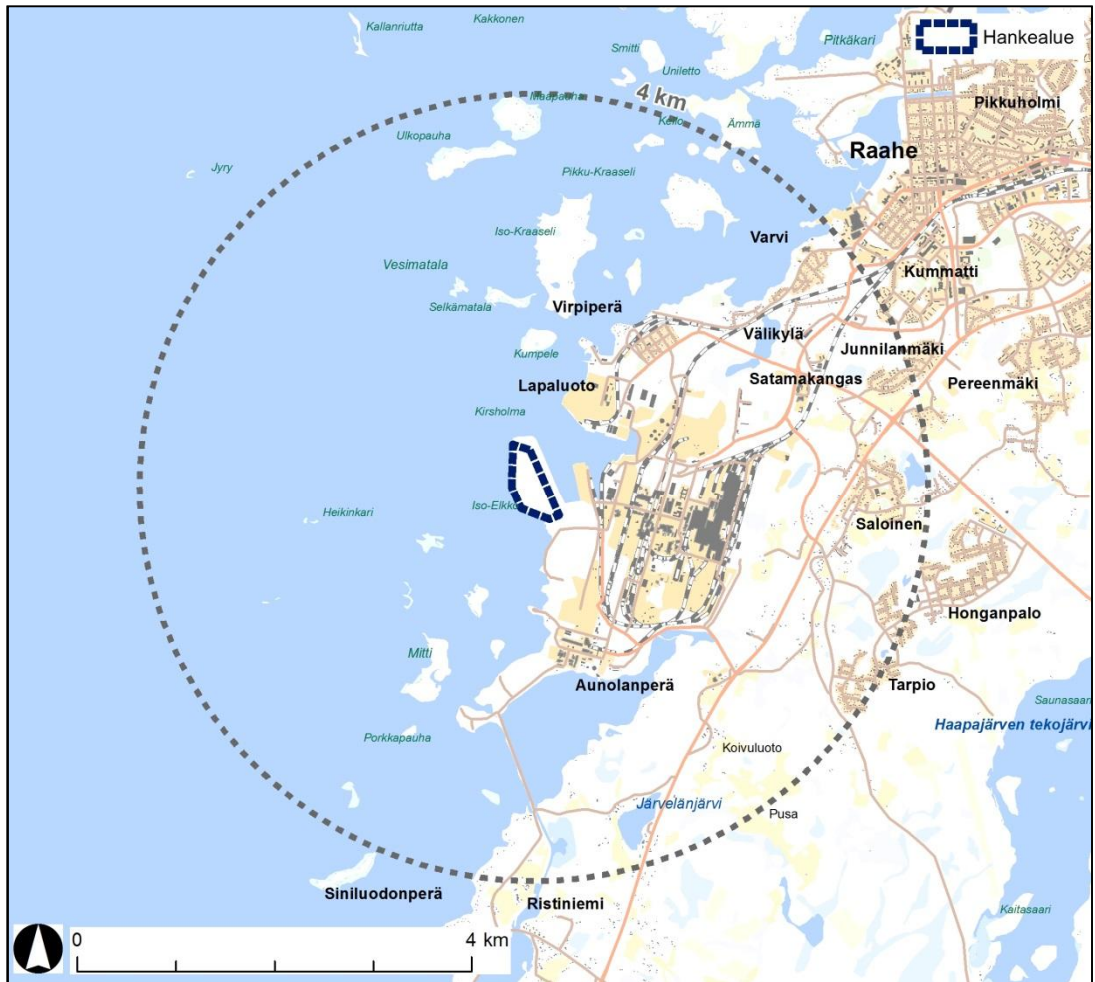
## **1 JOHDANTO**

Mustavaaran Kaivos Oy suunnittelee metallituotetehtaan rakentamista Raaheen. Osana käynnissä olevaa hankkeen ympäristövaikutusten arviointimenettelyä (YVA) toteutettiin kysely alueen asukkaille ja muille asianosaisille. Kyselyllä selvitettiin sidosryhmien näkemyksiä hankkeesta ja sen vaikutuksista. Tässä raportissa on kuvattu kyselyn toteutus-tapa ja keskeiset tulokset. Avovastauksista on poimittu suoria lainauksia, jotka on ko-rostettu kursiivilla. Kyselyssä käytetty lomake on raportin liitteenä. Kyselyn toteuttami-sesta on vastannut YTL Kalle Reinikainen Pöyry Finland Oy:stä.

**ASUKASKYSELYN TOTEUTUS**

Kysely toteutettiin touko-kesäkuussa 2016. Mahdollisimman laajan vastaajajoukon tavoittamiseksi kysely oli kaikille avoin ja siihen oli mahdollista vastata paperilomakkeella ja internetissä. Kyselylomakkeessa kerrottiin hankkeesta ja siihen liittyvästä ympäristövaikutusten arvioinnista (liite 1). Lomake sisälsi yhteensä 22 kysymystä, jotka liittyivät vastaajien taustatietoihin, alueen käyttöön, vaikutusten arviointiin tiedonsaantiin ja hankkeen hyväksyttävyyteen.

Kysely lähetettiin postitse kaikille hankkeen lähialueen vakituksille asukkaille ja loma-asukkaille, jotka asuvat noin neljän kilometrin etäisyydellä hankealueesta (Kuva 1). Kyselylomakkeita postitettiin yhteensä noin 500 kotitalouteen. Lomakkeita lähetettiin yksi kuhunkin kotitalouteen. Postitetuissa kyselylomakkeissa vastaajille kerrottiin mahdollisuudesta vastata kyselyyn myös internetissä. Vastaajille annettiin vastausaikaa noin kaksi viikkoa. Myös hieman vastausajan jälkeen palautuneita kyselylomakkeita huomiointiin mahdollisimman laajan aineiston keräämiseksi.



**Kuva 1. Asukaskyselyn osoitetietojen poiminta-alue.**

Kyselyn toteuttamisessa hyödynnettiin Väestörekisterikeskuksen osoitetietoja. Kyselyllä tavoitettiin myös ne henkilöt, joilla on voimassa jokin osoitetietojen luovutuskielto. Kyselystä laadittiin tiedote, joka toimitettiin paikalliselle Raahen Seutu-lehdelle, jossa julkaistiin tiedotteiden pohjalta uutisartikkeleja. Kyselystä tiedotettiin myös Mustavaaran

## Kaivos Oy:n internet-sivuilla. Tiedotteessa kerrottiin hankkeesta, ympäristövaikutusten arvioinnista sekä mahdollisuuksista vastata kyselyyn.

<b>Julkaisu:</b>	RSE, Raahen Seutu	<b>Julkaisupäivä:</b>	2016-05-18
<b>Juttutyyppi:</b>	Uutinen	<b>Osasto:</b>	Puheenaiheet
<b>Sivu:</b>	7	<b>Pituus:</b>	3482
<b>Jutun ID:</b>			

### Nyt saa sanoa Mustavaaralle

Sari Jaatinen

Tulevan vanadinitehtaan lähistöllä asuvien raahelaisten mielipiteellä on merkitystä Mustavaaran Kaivos Oy:lle, sanoo yhtiön ympäristöjohtaja Eeva Ruukonen.

Tällä viikolla lähtee **asukaskysely** postitse 500:lle raahelaiselle, mutta kaikki halukkaat mistä päin Suomea tahansa saavat kommentoida hanketta yhtiön verkkosivuilla. Kirje lähtee satunnaisella valinnalla neljän kilometrin säteellä tulevan tehtaan paikasta sijaitsevin kottilouksin.

Kyselyn toteuttaa Pöyry Finland Oy.

- Tässä vaiheessa kuntalaisten ajatuksilla voidaan vielä vaikuttaa hankkeen suunnitteluun. Kysymme, miten metallituote tehdas voi vaikuttaa raahelaisten arkeen. Niitä asioita ovat esimerkiksi työpaikkapyynti tai tehtaan melu, Ruukonen sanoo.

Asukaskyselyssä tiedustellaan muun muassa kuinka hyvin tuntee alueen, jonne tehdas on suunniteltu ja minkä verran siellä tulee liikuttua. Myös hankkeen kielteisiä ja myönteisiä vaikutuksia pyydetään arvioimaan.

Hankkeen ympäristövaikutusten arviointia tehdään rinta rinnan varsinaisen tehdashankkeen kanssa. Yva-selvitystä ei voi tehdä liian aikaisin, sillä asiat, joita selvitystä tehtäessä huomataan, on raportoitava edelleen tuotannon suunnitteluun.

Mustavaaran Kaivos keräsi viime lokakuun lopussa viranomaisia ja yhteisöjä kertomaan ajatuksiaan Raahen suunnittelemaan vanadinitehtaasta.

Tehdashankkeen suurimpina hyötyinä nähtiin sen työllistävä vaikutus, Raahen sataman vilkastuminen ja merkitys vientiteollisuuden kasvu. Tehtaan kiertäytaloutta noudattavan prosessinsa luonteesta johtuen vanadinitehtaan nähtiin tärkeänä imagotekijänä koko Suomelle.

Mahdollisiksi haittoiksi koettiin muun muassa päästöihin, kuten pölyyn, kasvavaan raskaaseen liikenteeseen ja meriveteen liittyvät asiat. Kysymyksiä herättivät vaikutukset kalastukseen, lähialueiden virkistyskäyttöön ja muuttolintujen reittiin.

- Nyt on kuntalaisten vuoro. Kysymykset ovat hyvin arkisia, koska mutu-tuntuma on tärkeää - se, mikä ihmisistä tuntuu.

Kysymysten pohjaksi kirjeen mukana tulee myös lyhyt kuvaus hankkeesta. Vaikutusten arvioinnista ja kyselyn toteuttamisesta vastaa Pöyry Finland Oy Mustavaaran Kaivos Oy:n toimeksiannosta.

Yva-selostusta viimeistellään kesän aikana ja se esitellään kun selvä ympäristö että sosiaaliset vaikutukset on arvioitu. Näillä näkymin yva:an päästään tutustumaan elo-syyskuussa, mahdollisesti jo elokuun puolella.

Metallituote tehdään päätuotteet ovat ferrovandiniini ja harkkorautaa. Ferrovandiniiniä käytetään seosaineena erikoislujien teräslaitujen valmistuksessa. Harkkorautaa käytetään esimerkiksi valimoteollisuuden raaka-aineena. Tehdas tuottaa myös mineraalituotteita, joita käytetään esimerkiksi tien- ja maanrakennusaineena, sementin tuotannossa sekä lannoitteena ja maanparannusaineena.

Mustavaaran Kaivos Oy:n tavoitteena on saada rakentamispäätöstä varten tarvittavat suunnitelmat valmiiksi vuoden 2016 loppuun mennessä. Rakentaminen alkaa vuonna 2017 ja tuotanto käynnistyy vuonna 2019.

Mustavaaran Kaivos -kysely on 500 täsmävastaajan lisäksi avoin kaikille ja siihen voi vastata netissä osoitteessa [www.webpolsurveys.com/metallituotehdas.net](http://www.webpolsurveys.com/metallituotehdas.net)

<b>Julkaisu:</b>	RSE, Raahen Seutu	<b>Julkaisupäivä:</b>	2015-10-30
<b>Juttutyyppi:</b>	Uutinen	<b>Osasto:</b>	Puheenaiheet
<b>Sivu:</b>	5	<b>Pituus:</b>	3190
<b>Jutun ID:</b>			

### Vanadinitehtaasta kerättiin ajatuksia

Sari Jaatinen

Mustavaaran Kaivos Oy:n Raahen suunnittelema **vanadinitehdas** nähdään tärkeänä työllistäjänä, Raahen sataman toimintaa vilkastuttavana tekijänä ja vientiteollisuuden lisäajajana. Myös prosessinsa luonteesta johtuen vanadinitehtaan nähtiin tärkeänä imagotekijänä koko Suomelle. Raaka-aineiden riittämättömyys on tulevaisuuden megatrendi, joten kierrätystalous on iso valtti sitä toteuttavalle yritykselle.

Näin arvioivat torstaina 16 viranomais- ja yhteisöedustajaa, jotka kävivät kertomassa huomioitaan tehdashankkeen hyödyistä ja haitoista ja muista huomioitavista asioista. Heitä olivat kutsuneet paikalle hankkeen ympäristövaikutusten arviointityötä ja myös prosessisuunnitteluun osallistuvan Pöyry Oy:n edustajat ja Mustavaaran Kaivoksen edustajat.

Kuulemispäivä oli sikäli poikkeuksellinen, että sen kummempin Mustavaaran kuin Pöyrynkään edustajilla ei ollut vielä esillä varsinaista prosessia sen tarkemmin, koska tarkempi suunnittelutyö on vasta alkamassa.

- Nyt kun mitään ei ole vielä lyöty lukkoon, haluamme kuulla raahelaisia. Seuraava kommentointimahdollisuus on ensi vuonna, kun yva-selvitys esitellään, sanoi johtava asiantuntija Kalle Reinikainen Pöyryltä.

Mustavaaran Kaivos tekee parhaillaan kannattavuusselvitystä Tekesin myöntämän 3,5 miljoonan euron lainan turvin.

Mahdollisiksi haittoiksi koetaan tässä vaiheessa muun muassa päästöihin, kuten pölyyn, kasvavaan raskaaseen liikenteeseen ja meriveteen liittyvät asiat.

Kysymyksiä herättivät vaikutukset kalastukseen, lähialueiden virkistyskäyttöön ja muuttolintujen reittiin.

Keinoina haittavaikutusten estämiseksi ja vähentämiseksi koettiin muun muassa rakennusten sijoittelu niin, ettei melu suuntaudu asutukseen päin. Kaikenlainen varautuminen pelastussuunnitelmia myöten koettiin tärkeäksi, samoin tiedon jakaminen.

Lähimpään asutukseen on tehtaalta matkaa 1,5 kilometriä. Alue, jolle tehdas sijoittuu, on täyttömaata eikä alueella ole luonnontilasta ympäristöä.

- Kaikki kommentit menevät prosessisuunnittelijoille. Tässä vaiheessa meillä on kaksi vaihtoehtoa: tehdas, joka tuottaa sulatusprosessilla vanadinituonetta, harkkorautaa ja mineraalituotteita. Toisessa vaihtoehdossa sulatusprosessia täydennetään hydrometallurgisella prosessilla, joka tuottaa ferrovandiniiniä, harkkorautaa ja mineraalituotteita, kertoo Mustavaaran Kaivos Oy:n edustaja Eeva Ruukonen.

Toteutuessaan tehdas käsittelee noin 250 000 tonnia vanadinituonetta raaka-ainetta, josta tuotetaan noin 6 300 tonnia ferrovandiniiniä.

## Kuva 2. Esimerkkejä asukaskyselyn uutisoinnista Raahen Seudussa.

### 3 KYSELYN TULOKSET

#### 3.1 Vastaajien taustatiedot

Kyselylomakkeita palautui yhteensä 115 kappaletta. Paperilomakevastauksia palautui 108 kappaletta ja internetin kautta 7. Kyselyn vastausprosentti oli noin 22 prosenttia. Vastausaktiivisuutta voidaan pitää aiempiin vastaaviin kyselytutkimuksiin verrattuna keskimääräisenä. Vastanneista miehiä oli 86 prosenttia ja naisia 14 prosenttia. Kaikki vastaajat eivät vastanneet jokaiseen kysymykseen, joten vastaajien kokonaismäärä tulosten esittelyssä vaihtelee kysymyksittäin.

Kyselyllä tavoitettiin eri ikäryhmiin kuuluvia henkilöitä (Taulukko 1). Vastanneista 81 prosenttia oli yli 50-vuotiaita. Verrattaessa kyselyyn vastanneiden ikäjakaumaa Raahen todelliseen ikäjakaumaan, ovat 50–69-vuotiaat vastaajat kyselyaineistossa yliedustettuna ja alle 30-vuotiaat vastaajat selvästi aliedustettuina.

**Taulukko 1. Kyselyyn vastanneiden ikäjakauma.**

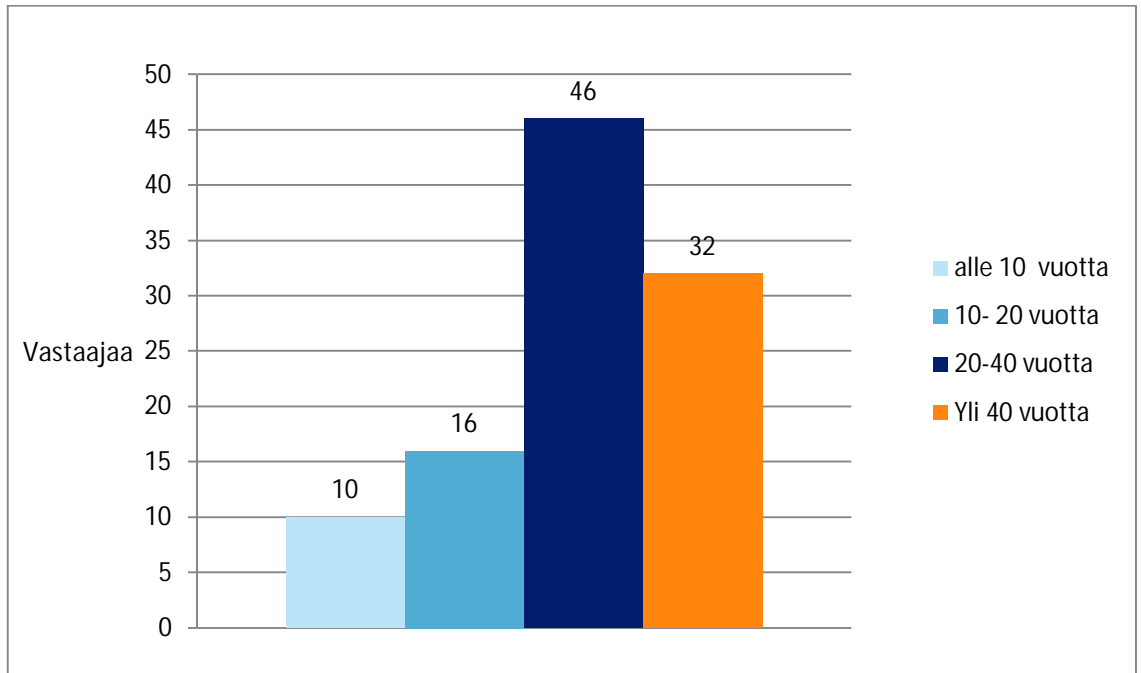
	VASTAAJIA	OSUUS VASTAAJISTA, %
20–29 VUOTTA	1	1
30–39 VUOTTA	10	9
40–49 VUOTTA	11	10
50–59 VUOTTA	22	19
60–69 VUOTTA	37	31
YLI 70 VUOTTA	34	30
YHTEENSÄ	115	100

Kaikki kyselyyn vastanneet ilmoittivat kotikunnakseen Raahen kaupungin. Vastanneista valtaosa (92 %) ilmoitti olevansa vakituinen asukas Raahen alueella (

). Osa vakituisista asukkaista ilmoitti vastaavansa myös alueen loma-asukkaana ja omisti vastausalueella myös loma-asunnon. Muutamia vastauksia tuli myös alueen yrittäjiltä ja muualla asuvilta kiinteistönomistajilta.

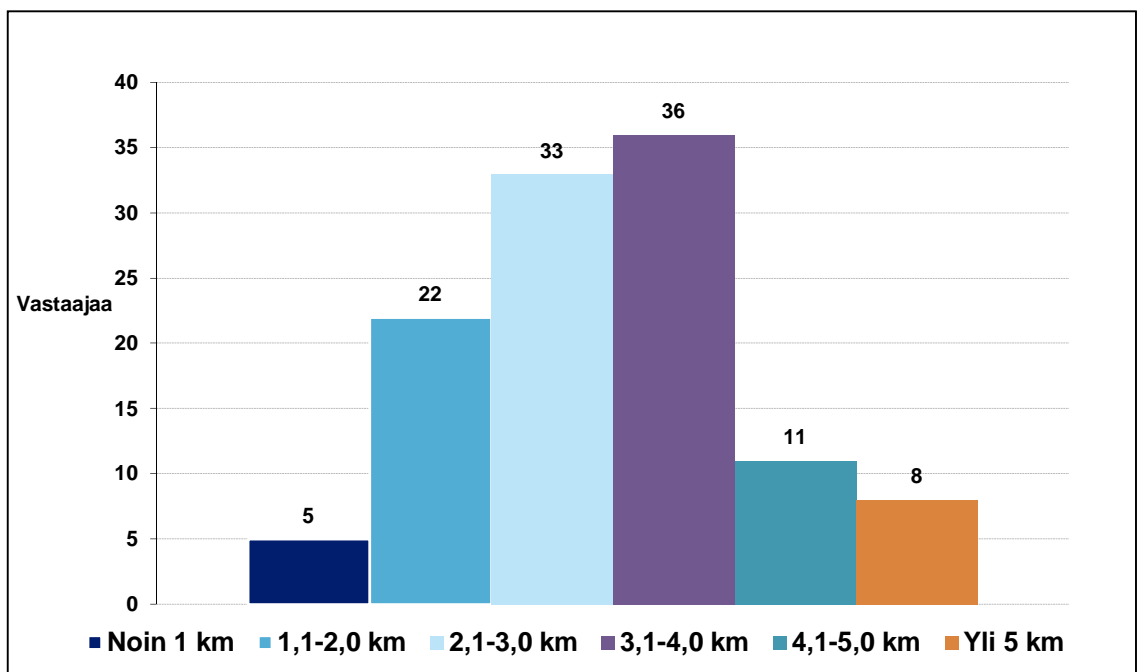
Valtaosa vastanneista (76 %) oli asunut nykyisessä asunnossaan tai omistanut nykyisen loma-asuntonsa vähintään 10 vuotta.



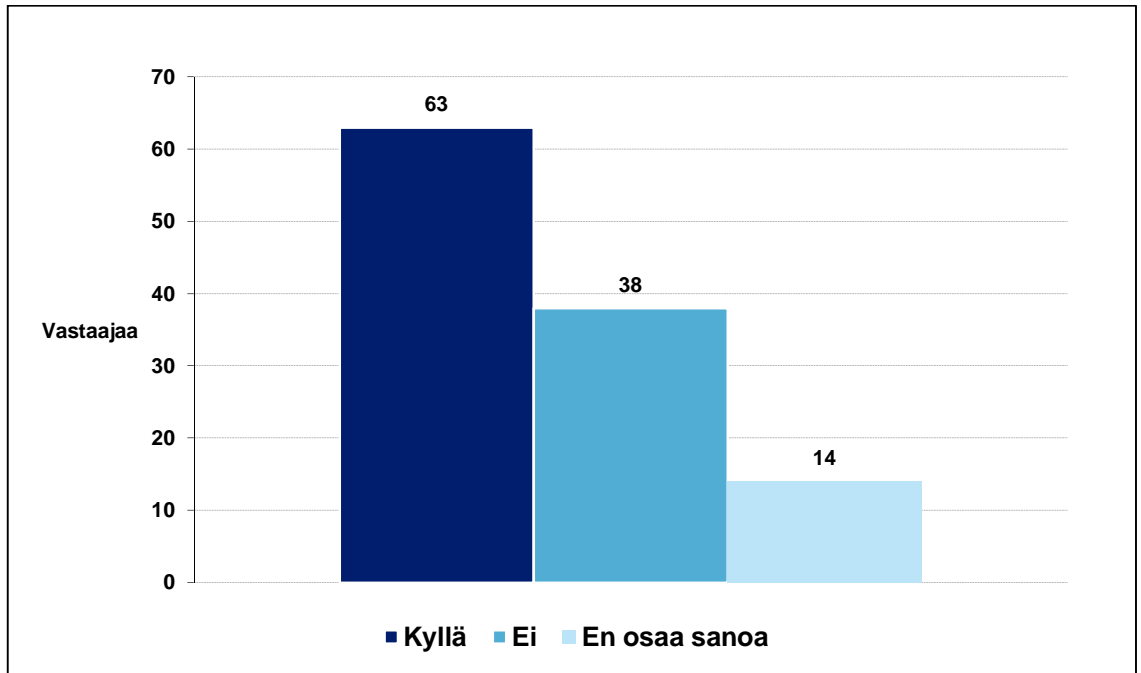


**Kuva 3. Aika, jonka kyselyyn vastanneet ovat asuneet alueella tai omistaneet alueella loma-asunnon (n= 104).**

Noin 12 prosenttia vastanneista asui alle kahden kilometrin etäisyydellä suunnitellusta metallituotetehtaasta (Kuva 4). Vastaajia pyydettiin arvioimaan, olisiko heidän asuntonsaan tai loma-asuntonsaan näkö- tai kuuloyhteys suunnitellun metallituotetehtaan alueelle (Kuva 5). Noin 55 prosenttia vastanneista arvioi suunniteltavan metallituotetehtaan näkyvän tai kuuluvan asuntoonsa tai loma-asuntoonsa.



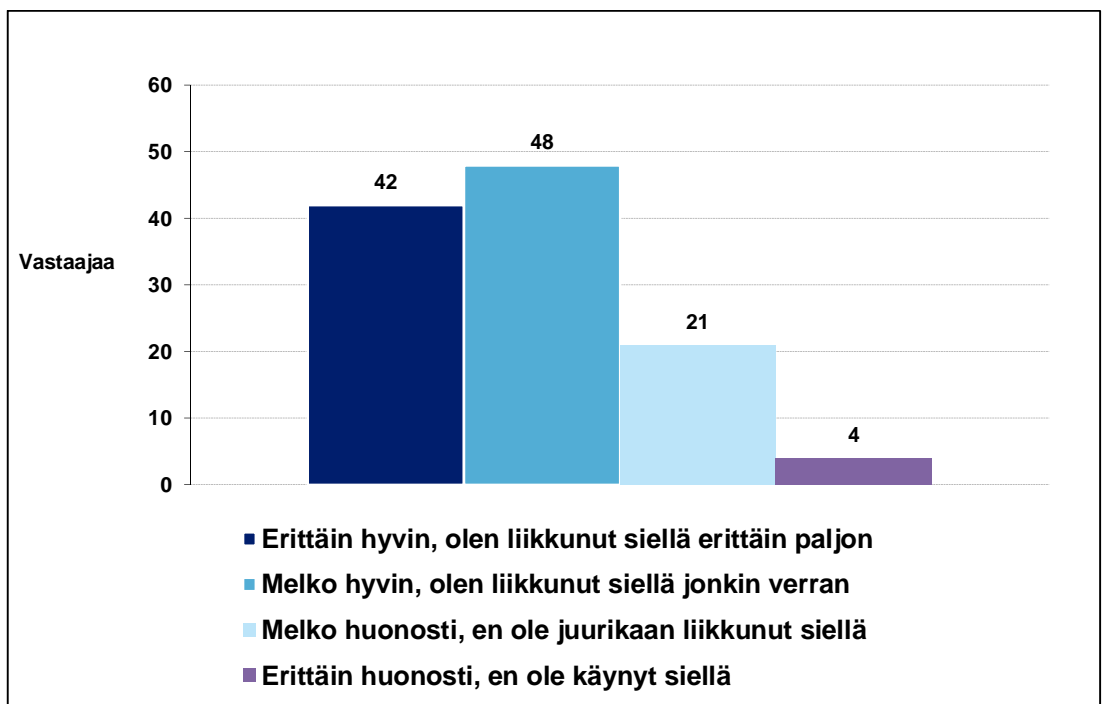
**Kuva 4. Kyselyyn vastanneiden asunnon tai loma-asunnon arvioitu etäisyys suunnitellusta metallituotetehtaasta (n= 115).**



Kuva 5. Kyselyyn vastanneiden arvio olisiko heidän asunnostaan tai loma-asunnostaan näkö- tai kuuloyhteys suunnitellun metallituotetehtaan alueelle (n= 115).

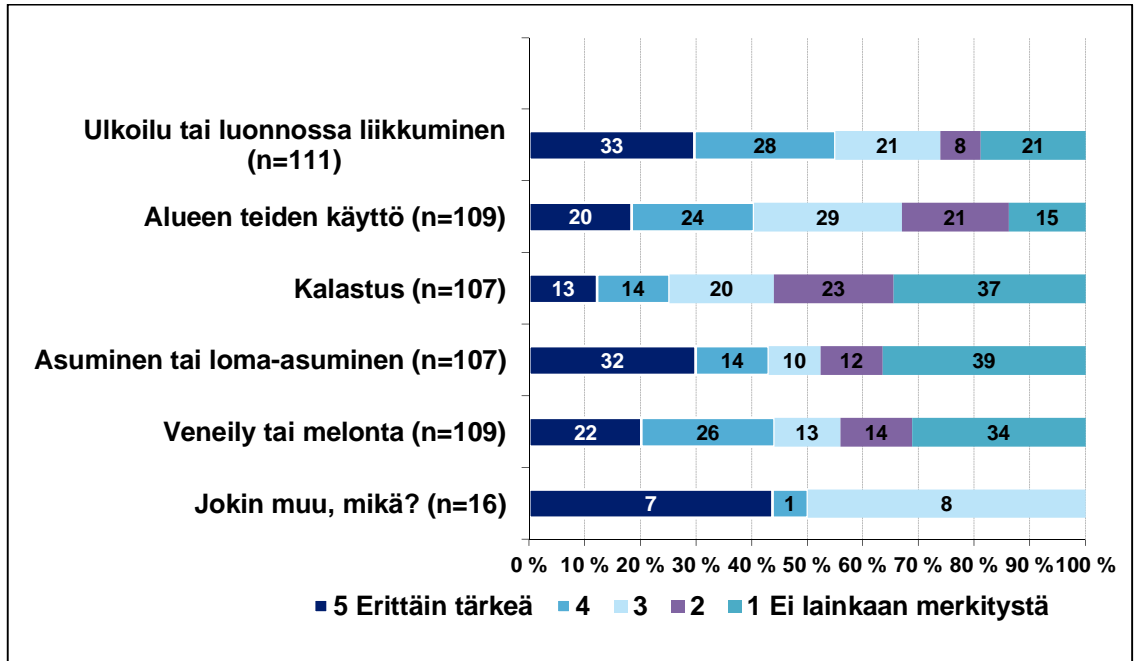
### 3.2 Alueen nykyinen käyttö

Vastaajien aluetuntemusta ja tapoja käyttää aluetta arvioitiin kahdella strukturoidulla ja yhdellä avoimella kysymyksellä. Lisäksi vastaajilta tiedusteltiin alueen mahdollisia herkkiä alueita, kohteita tai toimintoja. Vastanneista yli 80 prosenttia tunsi alueen joko erittäin hyvin tai melko hyvin ja oli liikkunut alueella erittäin paljon tai jonkin verran (Kuva 6). Ainoastaan neljä prosenttia arvioi tuntevan alueen erittäin huonosti.



Kuva 6. Kyselyyn vastanneiden arviot siitä, miten hyvin he tuntevat alueen, jolle metallituotetehdasta suunnitellaan (n= 104).

Alueen virkistyskäyttöä ja merkitystä vastaajille kartoitettiin kysymyksellä, jossa vastaajia pyydettiin arvioimaan virkistyskäyttömuotojen ja toimeentuloon liittyvien asioiden merkitystä asteikolla 1–5 (1= Ei lainkaan merkitystä, 5= Erittäin tärkeä) (Kuva 7). Tärkeimpiä käyttömuotoja olivat alueen teiden käyttö, lähialueiden käyttö asumiseen tai loma-asumiseen, ulkoilu ja luonnossa liikkuminen sekä veneily. Myös muut käyttömuodot, kuten vapaa-ajan ja puoliammattikalastus, ovat tärkeitä osalle vastaajista.



Kuva 7. Raahen sataman lähialueen virkistysmuotojen tärkeys kyselyyn vastanneille.

Vastaajilla oli mahdollisuus kuvata nykyistä toimintaansa Raahen sataman lähialueella tarkemmin avovastauksen avulla. Alueen käyttöä koskevat avovastaukset voidaan jakaa neljään ryhmään. Hankkeen lähialueita käytetään asumiseen ja loma-asumiseen, virkistyskäyttöön, työssäkäyntiin ja läpikulkualueena. Raahen sataman nykyinen ja tuleva yritystoiminta arvioitiin useissa vastauksissa tärkeiksi seudun elinvoimaisuuden näkökulmasta. Avovastauksissa mainittiin alueella nykyisin toimivan SSAB:n maisema-, melu- ja pölyvaikutukset hankkeen myötä mahdollisesti lisääntyvän, joiden elinympäristön ja virkistyskäyttömahdollisuuksien pelättiin heikentävän.

*"Ajan pyörällä tehtaalle tulevaa pyörätietä lenkeilläni ja käytän lähialueen teitä autillessani.*

*Liikun paljon lähialueilla esim. Lapaluodossa sekä liikun vesillä. Tehdasalueelta aiheutuu paljon pölyjä sekä melu- ja valosaastetta. Pelkään niiden lisääntyvän.*

*Asun ja harrastan kalastusta tehtaan läheisyydessä.*

*Nykyisellään SSAB:n melu kuuluu säästä riippuen kotonakin.*

*Mielestäni metallituotetehdas sopii alueelle oikein hyvin.*

*Asun vaikutusalueella ja työskentelen SSAB:n terästehtaalla.*

*Ei mitään merkitystä, näyttää olevan SSAB:n alueen sisällä. Niin kauan kun rannasta kuuluu tehtaan ääniä ja molemmat masuunit on käytössä, ovat asiat hyvin.*

*Ei ole merkitystä. Hyvä jos tulee työpaikkoja.*

*Ei toimintaa alueella, mutta lähialueen mahdolliset pölypäästöt huolestuttavat. Aikoinaan kokaamo tehtiin noin vain ykskaks, hajuja riitti (mädäntynyt kananmuna) eikä pyykkejä voinut kuivattaa ulkona.*

*Talvella ajan autolla pilkkijäille tehtaan vieritse.*

*Joskus käyn Lapaluodon kalasatamassa ja ulkoilutan koiraa lähialueen metsässä.*

*Kaikki hyvät lenkkimaastot pilataan. Luonto on erittäin tärkeä luontoa tarkkailevalle.*

*Kalasadatamassa käynnit, veneily. Sulaton sijoituspaikka paras mahdollinen, sopii hyvin tehtaan alueelle.*

*Kesämöккеily, veneily, tärkeät lähialueen maastot, vesialue. Meteli joka aiheutuu tehdas sekä ilma joka saastuu, sillä on suuri merkitys alueen viihtyvyyteen.*

*Kesämökki sijaitsee Raahen saaristossa. Vaikutukset kohdistuvat meluun, pölyyn ja veden puhtauteen.*

*Koti, virkistys, puutarha & piha, luonto erittäin tärkeä merkitys 3-4 kk/v*

*Kotini on Lapaluodon kylällä. Rautaruukin päästöt ovat nyt kutakuinkin asialliset. En tahdo että tulee uusia sotkuja.*

*Kotirannastani on suora näköyhteys SSAB:n tehtaalle.*

*Lapset ovat rakentaneet lähelle asunnon ja kyläilän heidän luonaan päivittäin.*

*Liikenne lisääntyy, mekin asutaan juuri tien varressa, joka menee satamaan, ei siinä ole yön eikä päivän rauhaa ja pölyä paljon.*

*Meillä on kesämökki Ison Kraaselin pohjoisnokalla. Sinne on satamasta matkaan.3 km. Jos tehdasta ei kunnolla suunnitella ja rakenneta, voi tulla melu ja pölyhaittoja.*

*Nykyisin vähän haittaa. Melu vähäistä. Satunnainen pöly/likaisuus pahin.*

*Saaristossa käymiset, jonkin verran veneily*

*Alue on sen verran kaukana 3-4 km linnuntietä, ettei merkitystä jos tehdas ei kova pölyämään. Suunnitellulla paikalla ei minulle mitään merkitystä.*

*Toimintaa erittäin vähän, mutta kauan terästeollisuudessa työskennelleenä näen tässä hyvin paljon positiivisia asioita. Aiottu metallituotetehdas vahvistaa SSAB merkitystä, tukee Raahen alueen metallinkäsittelyn osaamista ja kehittymistä, luo uutta liiketoimintaa, vahvistaa sataman toimintaa, luo uusia työpaikkoja. Tehtaalle on mahdollista saada nykyaikaan sopiva imago - kierrätys jne.,*

*Vakituinen asunto lähialueella, joten ilmaston puhtaus on tärkeä.*

*Veneily, kalastus, tyrnien poiminta saarista ja mantereelta ja ulkoilu.”*

Erityisen herkäät alueet, kohteet tai toiminnot, joihin tehtaan rakentamisen tai toiminnan uskottiin vaikuttavan, koskivat useissa vastauksissa merialueita ja saaristoa. Muita mainittuja kohteita olivat muun muassa vaikutusalueen luonnonkasvit ja linnusto.

*"Meriveden puhtauteen, marjojen ja sienien puhtauteen.*

*Pihapuutarhojen tuotteisiin vaikuttavat saasteet.*

*Ehkä rantaviiva satamasta etelään päin. Linnusto!*

*Hengitysilma ei saa likaantua taas, tässä kylällä asuu ihmisiä.*

*Ilma, rannat, vesi. Kalojen kutupaikat?*

*Isokraaselin ja Kumpeleen erikoinen kasvisto on saanut alkunsa purjelaivojen painolastina käytettyjen kivien mukana tulevien kasvien siementen vuoksi.*

*Kalastus elinkeino ja -harrastus saattavat hiukan kärsiä? Itse en kuitenkaan kalasta.*

*Kempele, Kallioniemi, Lapaluoto, Kuljunniemi, Aunolanperä, Järvelänjärvi, Siniluoto*

*Kuljunlahden alue. Kuljunlahden veden pohjan rehevöitymisen vuoksi on herkkä leväkasvulle. Ilman hajut, äänet.*

*Luonto ja asutus alue koska se paskan määrä on uskomaton mitä tuommoinen laitos puskee ilmaan. Tehtaalta sintraamo lopetti ja ilma puhdistui paljon, joten uutta paskan suoltajaa ei tarvita.*

*Vaikutukset luontoon ja monipuoliseen eläimistöön sekä ilmanlaadun huonontumiseen ja asumismukavuuteen.*

*Lähisaaret pitää säilyttää luonnontilassa*

*Melu, pöly jota on jo ihan riittävästi ilman Mustavaaraa!*

*Merialue on lähellä ja tehtaan vaikutuksista vesistöön en tiedä.*

*Olemme kaksi sydäntautista ihmistä, niin nyt tehdään tuollainen meluava tehdas viereen. Eikö Suomesta löydy romutehtaalle muuta paikkaa. Kaikki rannat pilataan, tuo on jo EU:n asia.*

*On, suojelualue jolla loma-asuntoni sijaitsee.*

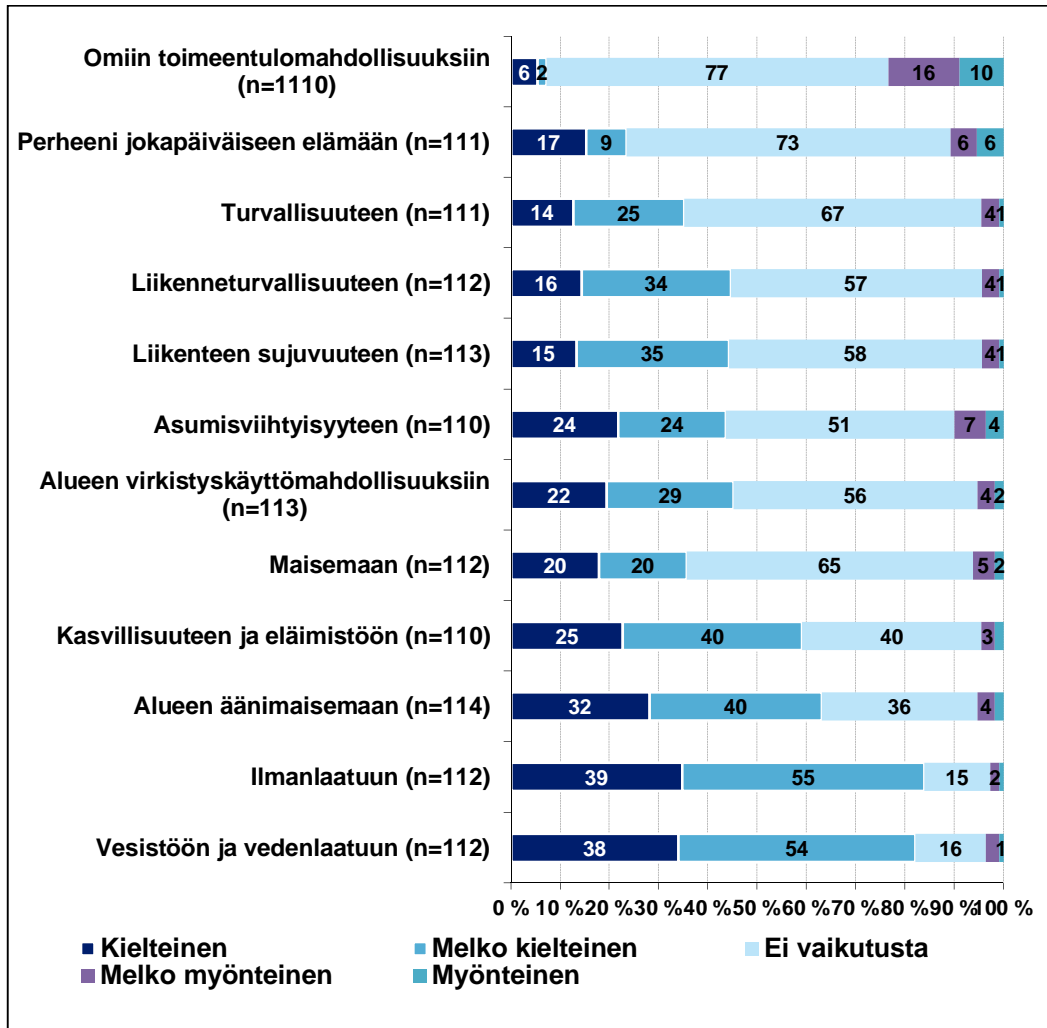
*Pölyhaitat lähialueelle, haitat kalastukselle*

*Raahen saaristo kuuluu Natura-alueeseen ja siellä on harvinaisia kasveja. Nyt on merikotka pesinyt Iso Kraaselin saarella. Jos melu ja pöly lisääntyy voivat kotkat muuttaa muualle.”*

### **3.3 Vastanneiden näkemykset hankkeen vaikutuksista**

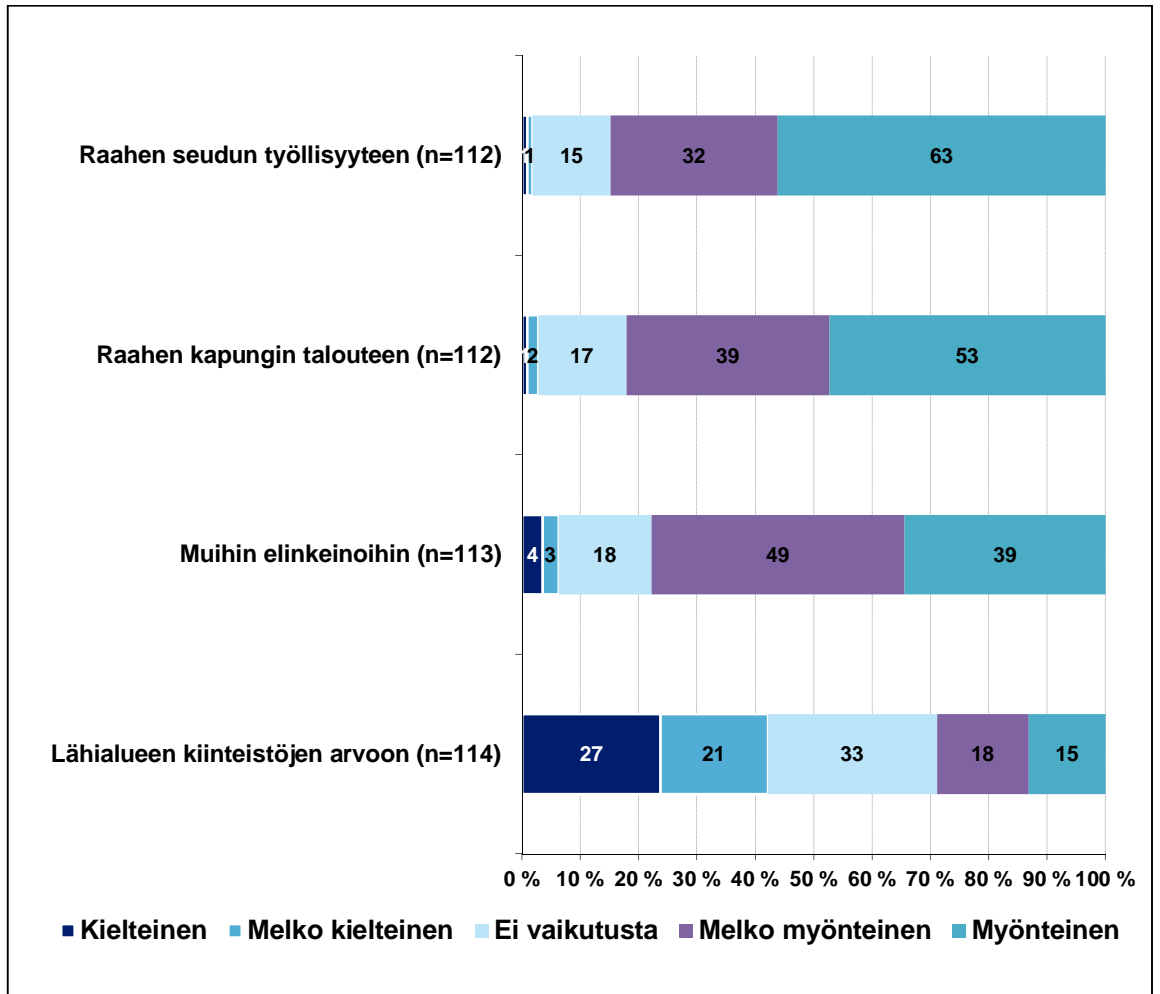
Vastaaajia pyydettiin arvioimaan hankkeen vaikutuksia eri näkökulmista sekä strukturoitujen että avointen kysymysten avulla. Vaikutusten kohteina tarkasteltiin elinympäristöä, toimeentulomahdollisuuksia, luonnonympäristöä, sekä yhteiskuntaa ja taloutta. Lisäksi vastaajilta kysyttiin keinoja ehkäistä ja lieventää hankkeen mahdollisia haitallisia vaikutuksia.

Kielteisimmiksi arvioitiin muut vaikutukset, joita vastaajien mukaan ovat esimerkiksi vaikutukset ilman laatuun, vesistövaikutukset ja vaikutukset äänimaisemaan. (Kuva 8). Kielteisiksi koettiin myös vaikutukset kasvillisuuteen ja eläimistöön, maisemaan ja virkistyskäyttömahdollisuuksiin, sekä liikenneturvallisuuteen



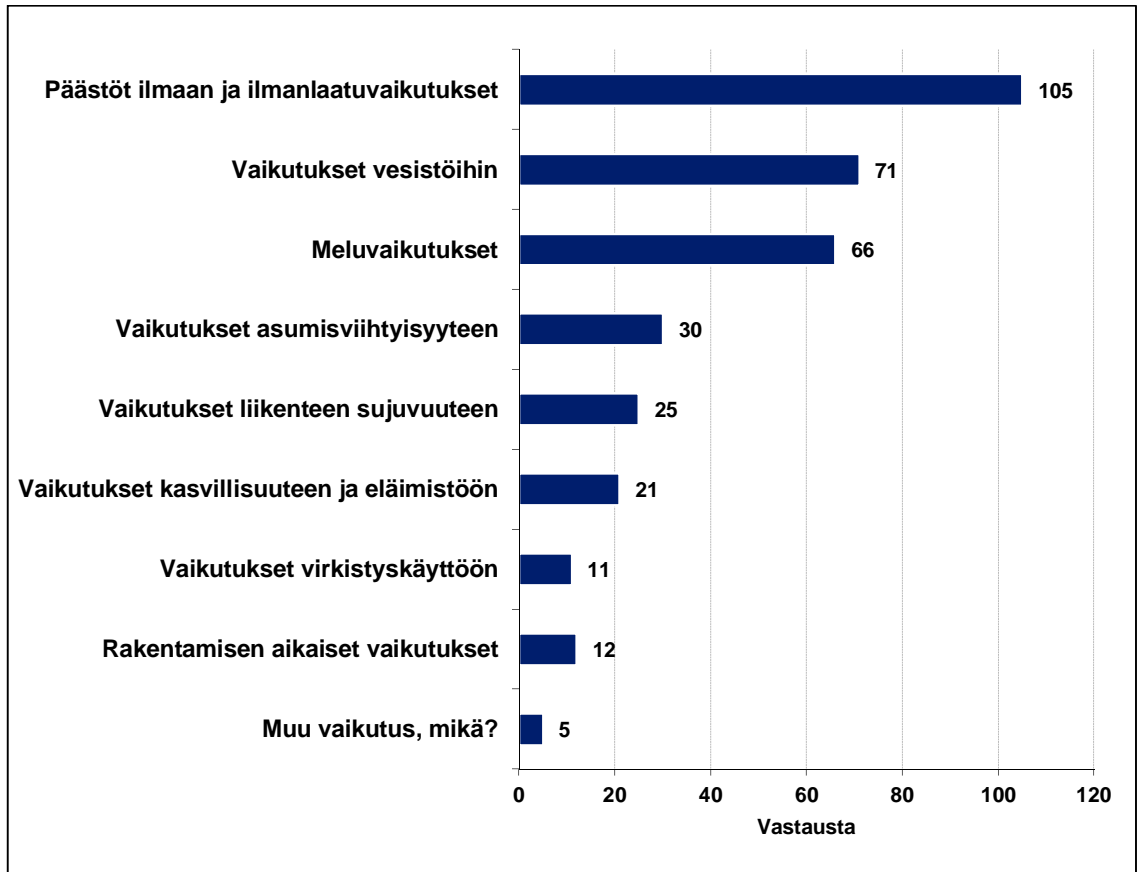
Kuva 8. Kyselyyn vastanneiden arvio suunnitellun metallituotetehtaan vaikutuksista.

Hankkeen taloudelliset ja yhteiskunnalliset vaikutukset arvioitiin pääasiassa myönteisiksi (Kuva 9). Myönteisimmiksi arvioitiin vaikutukset seudun talouteen ja työllisyyteen, ja Raahen kaupungin talouteen. Vastanneista 85 prosenttia arvioi hankkeen työllisyysvaikutukset myönteisiksi tai melko myönteisiksi. Taloudellisista ja yhteiskunnallisista vaikutuksista kielteisemmin suhtauduttiin hankkeen vaikutuksiin lähialueen kiinteistöjen arvoon. Muita taloudellisia tai yhteiskunnallisia vaikutuksia ei vastauksissa juuri tunnistettu.



**Kuva 9. Kyselyyn vastanneiden arvio suunnitellun metallituotetehtaan yhteiskunnallisista ja taloudellisista vaikutuksista.**

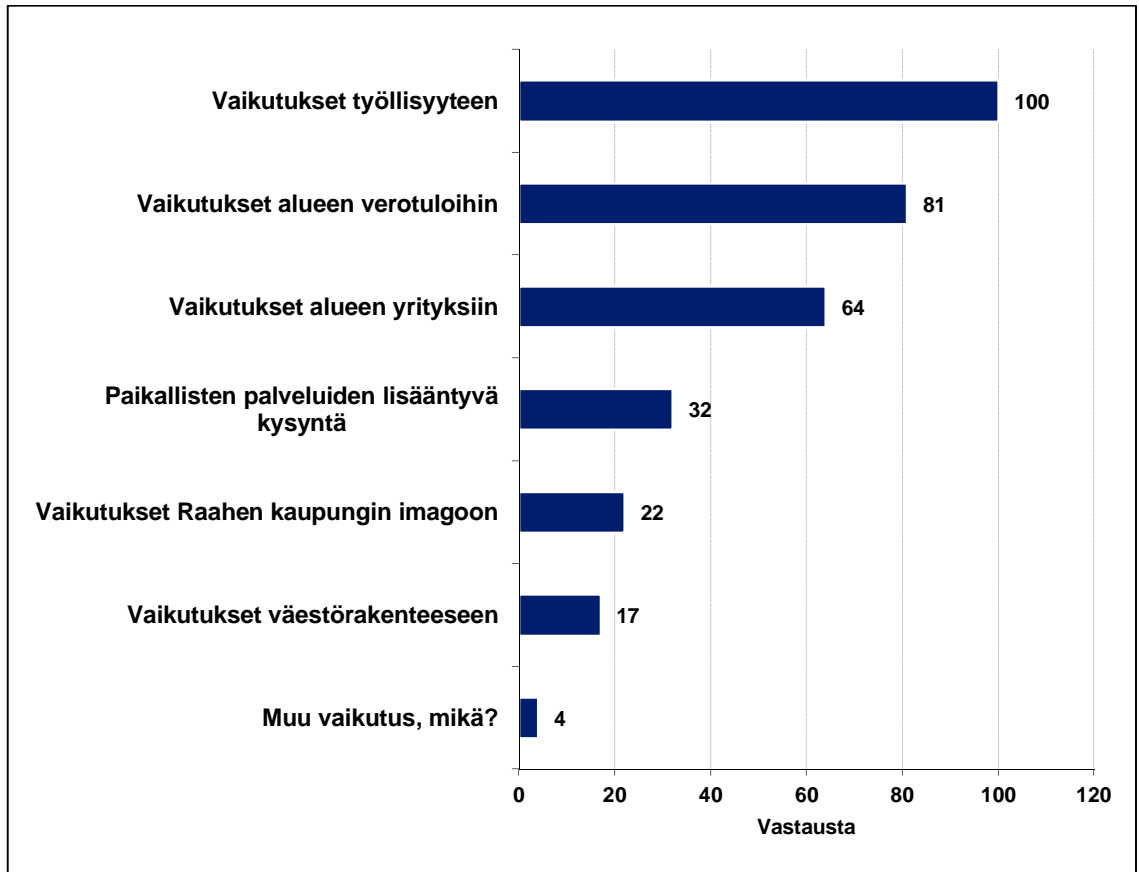
Vastaajille esitettiin yhdeksän hankkeesta mahdollisesti aiheutuvaa kielteistä vaikutusta, joista vastaajia pyydettiin valitsemaan kolme mielestään merkittävintä (Kuva 10). Lisäksi vastaajilla oli mahdollisuus valita jokin muu kielteinen vaikutus. Kielteisimmiksi arvioitiin päästöt ilmaan ja ilmanlaatuvaikutukset, vaikutukset vesistöihin, meluvaikutukset sekä vaikutukset asumisviihtyisyyteen. Muina vaikutuksina mainittiin mm. vaikutukset liikenteen sujuvuuteen sekä kasvistoon ja eläimistöön.



**Kuva 10. Suunniteltavan hankkeen merkittävimmät kielteiset vaikutukset kyselyyn vastanneiden näkökulmasta.**

Vastaajille esitettiin myös seitsemän hankkeesta mahdollisesti aiheutuvaa myönteistä vaikutusta, joista vastaajia pyydettiin valitsemaan kolme mielestään merkittävintä (Kuva 11). Lisäksi vastaajilla oli mahdollisuus valita jokin muu myönteinen vaikutus. Merkittävimmiksi vaikutuksiksi arvioitiin vaikutukset työllisyyteen, vaikutukset alueen verotuloihin ja vaikutukset alueen yrityksiin. Muina myönteisinä vaikutuksina mainittiin esimerkiksi vaikutukset palveluiden kysyntään ja Raahen kaupungin imagoon.





Kuva 11. Suunniteltavan hankkeen merkittävimmät myönteiset vaikutukset kyselyyn vastanneiden näkökulmasta.

Vastaajilta tiedusteltiin kokevatko, että eri vaihtoehdoilla on eroja hankkeen vaikutusten kannalta. Osa vastaajista koki vaihtoehtojen välisten erojen vertaamisen hankalaksi, koska vaihtoehtoja on vain kaksi:

*Erojahan on jos ei rakenneta tai rakennetaan. Tietenkin pitää rakentaa!*

*Erona kaikki edellä olevat kohdat jos tehdas tulee tai ei tule.*

*Ei tule työtä eikä toimeentuloa ihmisille ja Raahen kaupungille jos 0-vaihtoehto toteutuu.*

Monen vastaajan mielestä eri toteuttamisvaihtoehdoilla ei ole merkittäviä eroja tai joidenkin mielestä nollavaihtoehto olisi paras vaihtoehto.

*Parempi jättää rakentamatta ja myrkyttämättä.*

*Kun tehdas jätetään rakentamatta, lähialueen asumismukavuus säilyy.*

*Kun ei rakenna ollenkaan niin ilma pysyy puhtaampana. Rakentakaa se laitos sinne Taivalkosken takamaille, siellä on joutilaita juoppoja töihin.*

*VEO paras, jos hanketta ei saada tarpeeksi kannattavaksi. Vanadiinin hinta vaihtelee melkoisesti. Eipä se kannattanut Rautaruukin aikanaan. Ympäristöotkut vain jäivät muiden maksettaviksi!*

Useissa vastauksissa kannatettiin hanketta ja sen sijaintipaikkaa.

*Eipä taida juuri lopulta olla vaikutusta. Alue on jo teollisuusaluetta.*

*Kaikki tuotanto mikä mahdollista pitää sijoittaa Raaheen työllisyyden takaamiseksi, se tuottaa välillisesti uusia työpaikkoja tehtaalle ja sen ulkopuolelle. Kaikki työpaikat ovat tärkeitä tällä alueella.*

*Suuri vaikutushan sillä on jos ei rakenneta sulattoa. Terästehtaan "jäte" eli kuona menisi hyötykäyttöön.*

Vastaajat saattoivat ottaa kantaa myös siihen, miten hankkeesta mahdollisesti aiheutuvia haitallisia vaikutuksia voitaisiin parhaiten ehkäistä tai vähentää.

*Edellä olevalla teknologialla ja suojauksella. Vesi on kovin lähellä!*

*Huolehtimalla Kaikista ympäristöpäästöistä, että käytetään parasta puhdistustekniikkaa mitä on saatavilla. Ja että YVA:ssa myös se on ehto hankkeen toteuttamiselle.*

*Hyvällä suunnittelulla. Missä on vastaavanlaisia tehtaita, niin selvittää niiden haittavaikutukset ja parantaa tehtaan toimivuutta ja jätteiden käsittelyä. Liikenteen sujuvuuteen ja turvallisuuteen pitää kiinnittää erityistä huomiota.*

*Ilman ja veden puhdistus parhaimmalla mahdollisella tavalla. Myös meluhaittojen eliminoiminen mahdollisuuksien mukaan.*

*Informaatiolla: mitä uusi tehdas tuo tullessaan, mitä hyvää = työpaikkoja, veroäyryjä, imagoa, mitä huonoa = saasteita ilmaan ja veteen . Asumiseen, jatkuva informointi rakentamisen aikana ja käynnistyksen + valmistus aloituksen aikana... jatkuva niin hyvä kuin huonot asiat.*

*Jos on pakko rakentaa, niin vaaditaan saasteettomuutta (ilma, vesi). Alue on jo kuormitettu liikaakin SSAB, kultakaivos, mahd. tuleva ydinvoimala ja niiden päästöt, tuulimyllyt. Tahtoo olla että aina myönnetään ympäristöluvat ja käy kuten Talvivaarassa.*

*Kiinnittämällä huomiota jo rakennusvaiheessa (suunnitteluvaiheessa) ympäristövaikutuksiin (melu ja saaste) ja käyttämällä hyödyksi teknologiaa ehkäistä tai minimoida haitallisten vaikutusten ilmeneminen.*

*Käyttämällä uusinta teknologiaa laitoksessa, eikä halvimmalla mahdollisella tavalla toteuttaen, kuten nykyään tuntuu olevan vallalla käytäntö.*

*Mielipiteilläni mahdollisista haittojen ehkäisemisestä tai vähentämisestä ei liene merkitystä. Oletan että asiantuntijat osaavat työnsä.*

*Otetaan asiat oikeasti huomioon suunnittelussa ja tehdään niille jotain haittojen minimoimiseksi. Kompensoimalla haittoja asukkaille jotenkin muuten? (Unohtamatta että saasteet ja melu pitää hoitaa kuitenkin).*

*Prosessivesien kierrätys ja puhdistus (suljettu järjestelmä). Pölyjen suodatus ja sidonta.*

*Päästöjen rajoittaminen EU-direktiivien mukaiseksi. Ääniesteitten käyttö ja vuorokaudenajat ottaen huomioon prosesseissa.*

*Päästöt ilmaan ja veteen; pitäisi suunnitella mahdollisimman hyvin esim. jätevesien puhdistus ennen tehtaan käyttöönottoa ettei käy niin kuin Talvivaarassa.*

*Pölyhaittojen ehkäisy täysin. Vesien kierrätys ja täydellinen veden puhdistus. Melua aiheuttavat toiminnot ja myös pölyävät toiminnot niin, että melu ja pöly eivät pääse etelä-kaakko-koillis-suuntaan.*

*Pölynpoistoon ja vesiin jotka lasketaan mereen tulee kiinnittää erityistä huomiota ja rakentaa heti alusta asti riittävät laitteet.*

*Pölyämisen estämiseen ja pölyn sitomiseen läjitysalueilla tulee kiinnittää erityistä huomiota! Kaikki mahdolliset menetelmät ja innovaatiot tulee hyödyntää. Raahessa leijailee jo riittävästi pölyä.*

*Rakennetaan laitos jonka päästön vesistöön minimoidaan. Melua tulee, mutta jos tehtaan rakennusvaiheessa meluhaitta huomioidaan niin hyvin kuin mahdollista niin hyvä!*

*Rakentamalla pyörätie liikenneympyrästä Lapaluotoon.*

*Rakentaminen evätään kokonaan, uusi paikka jos kuten aina lupa annetaan, vaatimukset saasteettomuudesta.*

*Suljettu kierto vesikäsitteilylle. Pölyhaittojen eliminointi.*

*Suotimia ja taas suotimia. Koksamon tullessa kirjoitin että "tötti päähän" (piippu)*

*Tarkka harkinta toimintaa suunniteltaessa, tekniikka täysillä käyttöön, järkevää rakentamista ammattitaidolla.*

*Tehtaasta syntyvät pölyt, vesistökuormitukset ja melu on erotettava ja suojattava alan parhailla laitteilla.*

*Tuotantoprosessin uusimmat ympäristölle vähiten haittaa aiheuttavat ratkaisut käyttöön.*

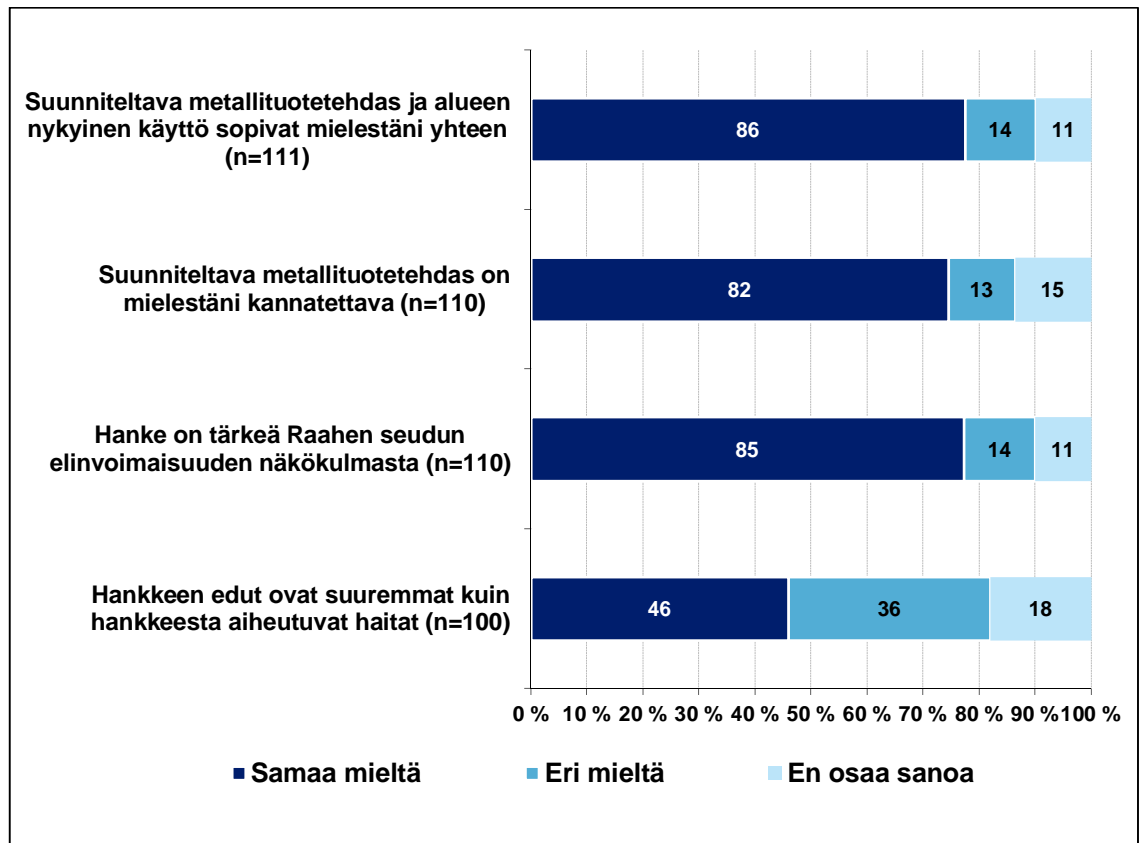
*Täydellinen nykYTEKNIKALLA rakennettu laitteistot, jotka minimoivat kaikki haittavaikutukset. Tämän päivän huonoista em. Mainittakoon Talvivaara sekä paikallinen "kultakaivos".*

*Voisi ehkäistä, kun rakennettaisiin korpeen, eikä pilattaisi rantoja ja luontoa sekä ihmisten asumista.*

*Ei mitenkään, kukaan ei välitä mitä paskaa ympäristöön päästetään.*

*Yksinkertaisesti rakentaa sen Ruotsiin tai kauas Raahesta.*

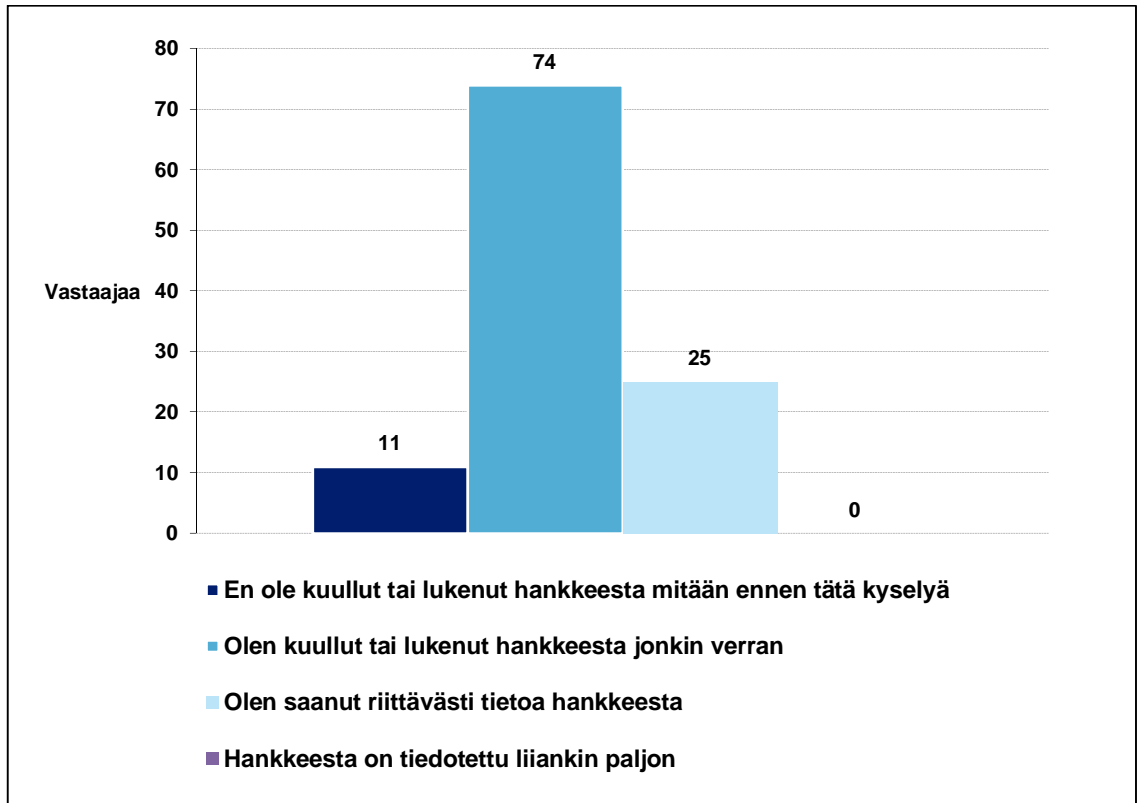
Vastaajien suhtautumista hankkeeseen sekä vastaajien näkemyksiä osallistumismahdollisuuksistaan selvitettiin vastaajille esitettyjen väittämien avulla (Kuva 12). Valtaosa vastaajista piti hanketta kannatettavana (74 %) vastanneista ja eri mieltä oli vain hieman yli kymmenen prosenttia (11 %). Vastaajista (75 %) näkee mahdollisuudet hankkeen ja alueen nykyisten käyttömuotojen yhteensovittamisessa erityisen suurina. Suuri osa vastanneista (73 %) arvioi hankkeen kuitenkin myös tärkeäksi Raahen seudun elinvoimaisuuden näkökulmasta.



Kuva 12. Kyselyyn vastanneiden suhtautuminen suunniteltavaan metallituotetehtaaseen liittyviin väittämiin.

### 3.4 Hankkeesta tiedottaminen ja tiedonsaanti

Kyselyllä kartoitettiin hankkeesta tiedottamisen riittävyttä ja ehdotuksia siitä miten tiedotusta voisi jatkossa kehittää. Tieto suunniteltavasta hankkeesta oli saavuttanut lähes 90 prosenttia kyselyyn vastanneista (Kuva 13). Tieto hankkeesta on saavuttanut asukkaat kohtuullisen hyvin, sillä ainoastaan kymmenen prosenttia kyselyyn vastannutta ei ollut kuullut hankkeesta ennen kyselyä ja noin 22 prosenttia vastanneista koki saaneensa riittävästi tietoa.



Kuva 13. Kyselyyn vastanneiden arvio hankkeesta tiedottamisen riittävydestä (n= 315).

Vastaajilta tiedusteltiin mistä asioista he toivoisivat saavansa lisää tietoa. Eniten toivottiin tietoa hankkeen ympäristövaikutuksista. Ympäristövaikutuksista kiinnosti eniten merkittävimmit arvioidut vaikutukset, eli ilma- ja vesistövaikutukset. Vastaajia kiinnosti erityisen paljon myös hankkeen talousvaikutukset, materiaalivirrat ja tulevaisuuden työllistymismahdollisuudet. Suuri osa lisätietotarpeista liittyy käynnissä olevassa ympäristövaikutusten arvioinnissa selvitettäviin asioihin.

*Tietoa yleensä siitä, miten ympäristönsuojelu on otettu hankkeessa huomioon.*

*Ympäristövaikutuksista lähialueelle ja toiminnan myöhemmistä laajentamisista?*

*Mahdolliset pölyhaitat ja vesistön saastuminen.*

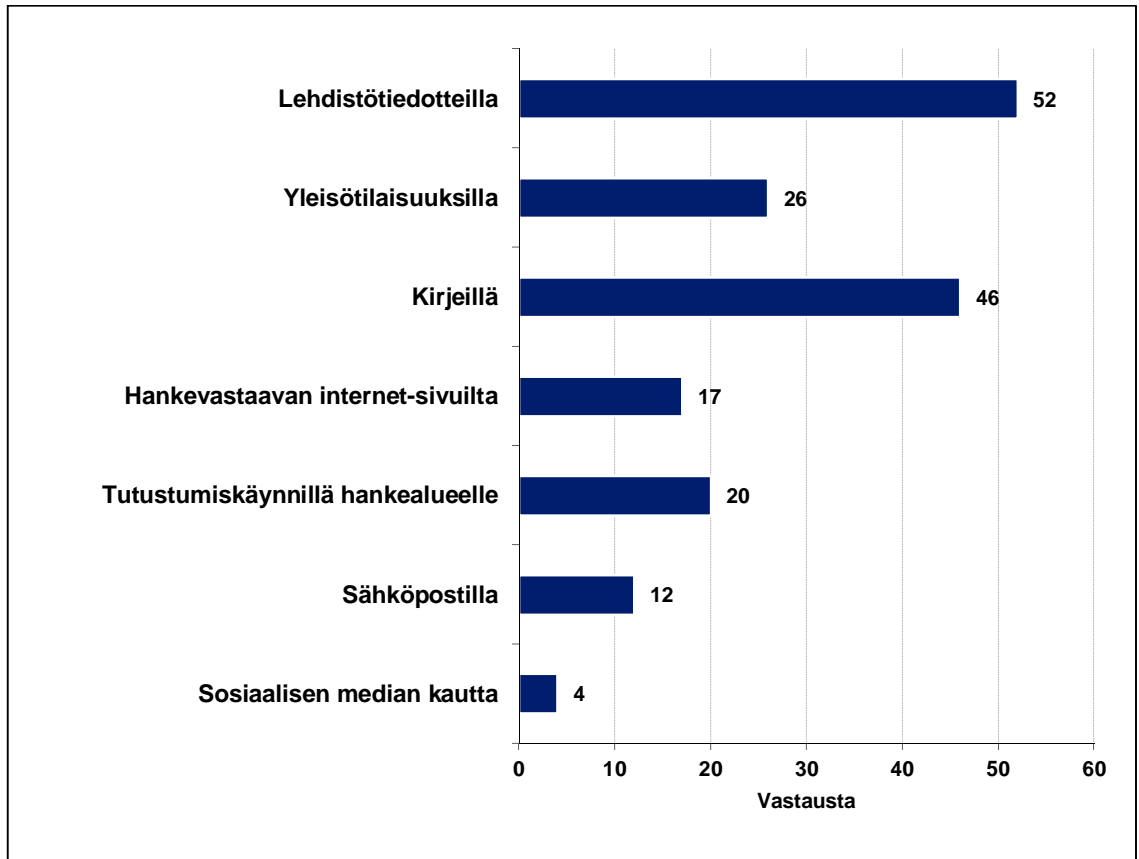
*Mahdolliset vesistöön ja saaristoon liittyvät ympäristövaikutukset*

*Terveysvaikutusten arviointi, sillä alue jo liikaa kuormitettu.*

*Toivoisin, että rakennettava tehdas jäisi kotimaiseen omistukseen.*

*Minkälaisia työtehtäviä/työpaikkoja alueelle ja tehtaalle olisi tulossa? Toteutetaanko hanke kotimaisin voimin? Työpaikat, montako? Työvoiman kotimaisuusaste? Paljonko laitoksella tehdään rahaa?"*

Vastaajilta kysyttiin, että miten he haluaisivat saada lisää tietoa metallituotetehtaan rakentamisesta tai toiminnasta. Eniten toivottiin tietoa lehdistötiedotteiden, yleisötilaisuuksien, tutustumiskäyntien ja kirjeiden kautta. Lisäksi kannatettiin sitä, että hankevas- taava perustaisi internet-sivuston, jossa seurattaisiin hankkeen etenemistä.



**Kuva 14. Vastaajien toiveet metallituotetehtaan rakentamista tai toimintaa koskevan lisätiedon saamiseksi.**

### 3.5 Yleiset kommentit ja huomiot

Vastaajilta kysyttiin, että mitä asioita he toivoisivat otettavan huomioon metallituotetehtaan suunnittelussa. Useimmat toiveet liittyivät ympäristövaikutusten minimoimiseen ja lähiasukkaiden huomioimiseen. Ympäristövaikutuksiin liittyen toivottiin etenkin ihmisiin ja luontoon kohdistuvien vaikutusten arviointi. Vastaajat toivoivat, että lähialueen elinympäristö ei muuttuisi nykyisestä huonompaan suuntaan. Myös mahdolliset liikenteen pullonkaulat toivottiin selvitetävän.

*”Ammattitaitoista suunnittelua ja ratkaisuisa tulee käyttää parasta saatavilla olevaa tekniikkaa.”*

*”Jättää tehdas rakentamatta.”*

*”Muistakaan ilmansaasteet, pöly, luonnon ja veden likaantuminen ja tehdas melu.”*

*”Jotta ympäristölle aiheutuisi mahdollisimman vähän haittaa niin pitkälle meneviä sisäisiä vedenkierron ja muiden haittojen rakentamista..”*

*”Lähialueen ihmiset ja heidän jokapäiväinen hyvinvointi (nykyiset asukkaat)”*

*”Asia kiinnostaa - pienimuotoinen opastokeskus”*

*”Liikennöinti ohjattava nykyistä koksamontietä pitkin eli ei uutta tieväylää Saloisiin”*

Liite:  
ASUKASKYSELY

## MUSTAVAARAN KAIIVOS OY:N METALLITUOTETEHDAS

Mustavaaran Kaivos Oy suunnittelee aloittavansa vanadiinin tuotannon Raahen satama-alueelle rakennettavassa metallituotetehtaassa.

Tämä asukaskysely liittyy hankkeen käynnissä olevaan ympäristövaikutusten arviointimenettelyyn (YVA). Kyselyllä selvitetään asukkaiden ja muiden asianosaisten näkemyksiä hankkeesta ja sen vaikutuksista. Vaikutusten arvioinnista ja kyselyn toteuttamisesta vastaa Pöyry Finland Oy Mustavaaran Kaivos Oy:n toimeksiannosta.

Toivomme teidän osallistuvan kyselyyn ja näin osaltanne varmistavan, että kaikki olennaiset asiat tulevat YVA-menettelyssä huomioitua. Kyselyn mukana on karttaliite tehtaan alustavasta sijainnista. Karttaan voitte halutessanne merkitä tietoja vastaustenne tueksi ja palauttaa sen yhdessä kyselylomakkeen kanssa. Vastaukset käsitellään luottamuksellisesti ja yksittäisiä vastauksia lukevat ja käsittelevät ainoastaan Pöyryn asiantuntijat. Vastaajan nimi tai muu henkilöittävissä oleva tieto ei tule tuloksia raportoitaessa esille.

Kysely on kaikille avoin ja siihen voi vastata myös internetissä osoitteessa [www.webropolsurveys.com/metallituotetehdas.net](http://www.webropolsurveys.com/metallituotetehdas.net)

Kysely on myös lähetetty postitse hankkeen lähialueen vakituksille asukkaille ja loma-asukkaille, jotka asuvat noin 4 kilometrin etäisyydellä hankealueesta. Kyselylomakkeita on postitettu yhteensä noin 500 kotitalouteen. Suoramarkkinointikielto saattaa estää yksittäisten talouksien osoitetietojen luovuttamisen kyselyn toteuttajalle.

Toivomme, että vastaatte kyselyyn viimeistään 3.6.2016.

Pyydämme teitä tutustumaan oheiseen hanketiivistelmään ennen kyselyyn vastaamista. Yksityiskohtaisempia tietoja hankkeesta ja ympäristövaikutusten arvioinnista löydätte myös Suomen ympäristöhallinnon internet-sivuilla olevasta ympäristövaikutusten arviointiohjelmasta ([http://www.ymparisto.fi/fi-FI/Asiointi\\_luvat\\_ja\\_ymparistovaikutusten\\_arviointi/Ymparistovaikutusten\\_arviointi/YVAhankkeet/Mustavaaran\\_Kaivos\\_Oyn\\_sulattohanke](http://www.ymparisto.fi/fi-FI/Asiointi_luvat_ja_ymparistovaikutusten_arviointi/Ymparistovaikutusten_arviointi/YVAhankkeet/Mustavaaran_Kaivos_Oyn_sulattohanke)).

Kiitos osallistumisestanne!

Lisätietoja kyselystä antavat:

YVA-KONSULTTI  
Pirkko Seitsalo  
Pöyry Finland Oy  
puh: 010 33 24325  
[pirkko.seitsalo@poyry.com](mailto:pirkko.seitsalo@poyry.com)

HANKEVASTAAVA  
Eeva Ruokonen  
Mustavaaran Kaivos Oy  
puh: 040 156 1537  
[eeva.ruokonen@mustavaarankaivos.com](mailto:eeva.ruokonen@mustavaarankaivos.com)

LIITTEET: hanketiivistelmä, kyselylomake, palautuskuori

# Metallituotetehdas

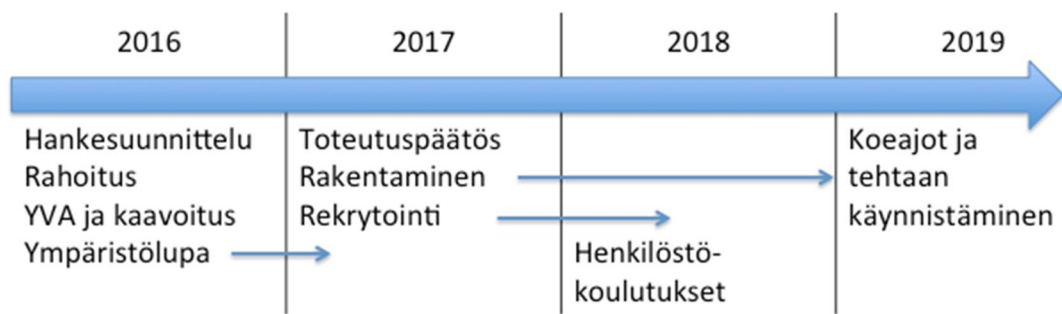
## Ympäristövaikutusten arviointi (YVA)

### Hankekuvaus

Mustavaaran Kaivos Oy suunnittelee aloittavansa vanadiinin tuotannon Raahen satama-alueelle rakennettavassa metallituotetehtaassa. Metallituotetehdas käsittelee vuosittain 285 000 tonnia vanadiinipitoista raaka-ainetta, joka on peräisin SSAB:n terästuotannosta Suomessa ja Ruotsissa. Metallituotetehtaan arvioidaan työllistävän suoraan noin 100 henkilöä Raahessa.

Metallituotetehtaan päätuotteet ovat ferrovanadiini ja harkkorauta. Ferrovanadiinia käytetään seosaineena erikoislujien teräslaatujen valmistuksessa. Harkkorautaa käytetään esimerkiksi valimoteollisuuden raaka-aineena. Tehdas tuottaa myös mineraalituotteita, joita käytetään esimerkiksi tien- ja maanrakennusaineena, sementin tuotannossa sekä lannoitteena ja maanparannusaineena.

Mustavaaran Kaivos Oy:n tavoitteena on saada rakentamispäätöstä varten tarvittavat suunnitelmat valmiiksi vuoden 2016 loppuun mennessä. Rakentaminen alkaa vuonna 2017 ja tuotanto käynnistyy vuonna 2019.



**Kuva 15. Hankkeen aikataulu.**

Mustavaaran Kaivos Oy on perustettu vuonna 2011. Yhtiön tavoitteena on rakentaa ensiksi Raahen metallituotetehdas, jossa jalostetaan terästeollisuuden vanadiinipitoisia sivutuotteita ja hyödyntää tulevaisuudessa myös omistamansa Mustavaaran esiintymän vanadiinimalmia Taivalkoskella.

### Ympäristövaikutusten arviointimenettelyn (YVA-menettely) tavoitteet

- edistää hankkeen ympäristövaikutusten arviointia, löytää hyötyjä sekä mahdollisia haittoja lieventäviä keinoja
- edistää ympäristövaikutusten yhtenäistä huomioon ottamista hankkeen suunnittelussa ja päätöksenteossa
- lisätä kansalaisten tiedonsaantia ja mahdollisuuksia osallistua ja vaikuttaa hankkeen suunnitteluun.

### YVA-menettelyn vaiheet

- YVA-ohjelma eli työsuunnitelma arvioinnin tekemiseksi, on valmistunut joulukuussa 2012
  - YVA-ohjelma oli nähtävillä 15.1.2013–15.3.2013 mm. Raahen kaupungin Raatihuoneella, Raahen kaupungin Teknisessä palvelukeskuksessa, Pattijoen kirjastossa, sekä Pohjois-Pohjanmaan ELY-keskuksessa sekä internetissä
  - Yleisötilaisuus järjestettiin 29.1.2013 Raahen Porvari- ja Kauppakoululla



- Sidosryhmätilaisuudet järjestettiin 28.10.2015 Raahen kaupungin valtuustovirastotalolla
- YVA-selostus, jossa esitetään YVA-ohjelman mukaisten selvitysten tulokset. Tämä asukaskysely liittyy ympäristövaikutusten selostusvaiheeseen. YVA-selostuksen nähtävillä ollessa järjestetään kaikille avoin yleisötilaisuus.

### Arvioitavat ympäristövaikutukset

Tässä hankkeessa ympäristövaikutuksilla tarkoitetaan hankkeen aiheuttamia välittömiä ja välillisiä vaikutuksia ympäristöön. Arvioinnissa tarkastellaan rakentamisen ja käytön aikaisia sekä käytöstä poistamisen vaikutuksia. Merkittävimmiksi hankkeen aiheuttamiksi ympäristövaikutuksiksi on tässä vaiheessa tunnistettu muun muassa

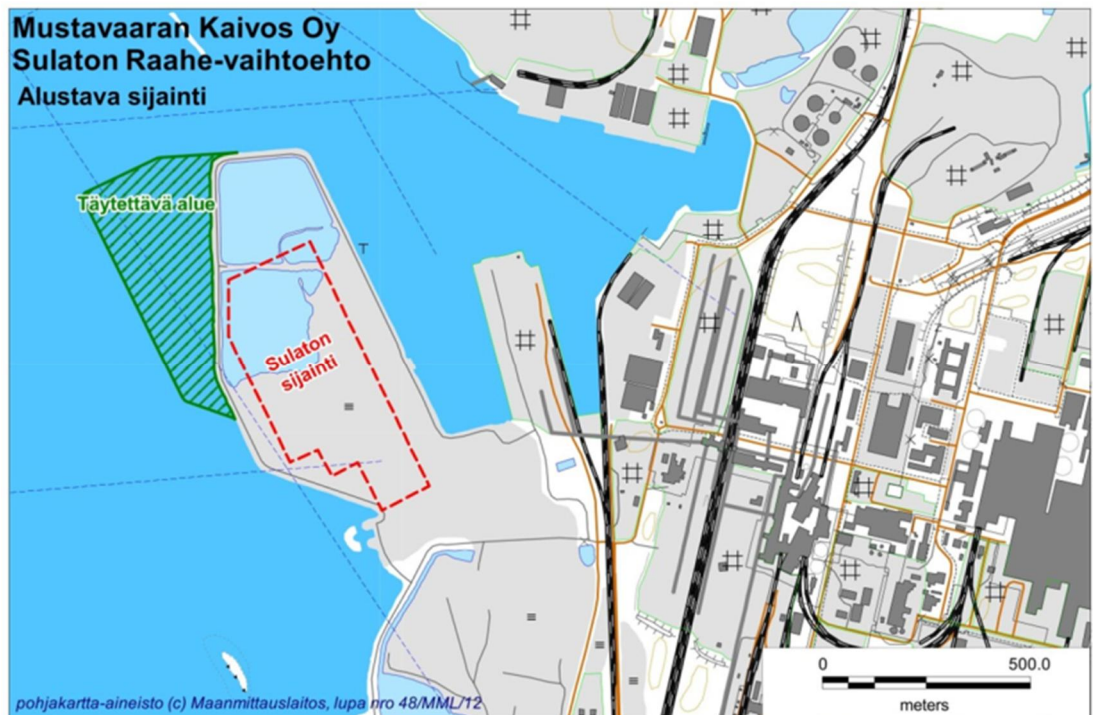
- Liikenne: henkilöstöliikenne, kemikaalien kuljetukset kumipyöräkalustolla, sekä SSAB:n kuonan kuljetus Ruotsista laivalla
- Jätteiden muodostuminen: sakkojen kierrätys takaisin prosessiin ja jätteiden loppusijoitus
- Päästöt ilmaan: tehdasalueen pölyäminen, prosessin piippupäästöt
- Melu: liikenne ja materiaalin käsittely sekä prosessi
- Veden käyttö ja puhdistus: veden käyttö prosessissa ja jäädytyksessä, sekä prosessiveden ja tehdasalueen sadevesien puhdistuslaitos ja purkupaikka
- Energian käyttö ja lämmön talteenotto
- Kemikaalien käyttö.

### Arvioitavat vaihtoehdot

YVA-menettelyssä tarkastellaan uuden metallituotetehtaan rakentamista ja käyttöä Raahessa. Hankkeen tärkeimmät ominaisuudet, kuten sijainti, kokoluokka ja raaka-ainehankinta, on määritelty hankkeesta vastaavan tekemissä selvityksissä ennen YVA-menettelyä.

YVA-menettelyssä tarkastellaan kolmea toteutusvaihtoehtoa.

<b>Noilvaihtoehto</b>	Hankkeen toteuttamatta jättäminen eli metallituotetehdasta ei rakenneta
<b>Vaihtoehto 1 (VE1)</b>	Sulatusprosessi täydennettynä hydrometallurgisella prosessilla Tuotteina ferrovanadiini, harkkorauta ja mineraalituotteet Sijainti Raahen Raaka-aine SSAB:n konvertterikuona (LD kuona)



Kuva 16. Metallituotetehtaan suunniteltu sijaintipaikka Raahen satamassa.

## ASUKASKYSELY

Pyydämme ympyröimään tai rastittamaan kyselylomakkeesta sopivimmaksi katsomanne vaihtoehdon tai kirjoittamaan vastauksenne sille varattuun kohtaan. Vastauksia voitte jatkaa tarvittaessa lomakkeen kääntöpuolelle.

## TAUSTATIEDOT

## 4 Sukupuolenne

- Mies  
 Nainen

## 5 Ikänne

- Alle 20 vuotta                       50–59 vuotta  
 20–29 vuotta                       60–69 vuotta  
 30–39 vuotta                       Yli 70 vuotta  
 40–49 vuotta

## 6 Oletteko alueella

- Vakituinen asukas, asuinkuntanne: \_\_\_\_\_  
 Loma-asukas, vakituinen asuinkuntanne: \_\_\_\_\_  
 Muu, mikä? \_\_\_\_\_

## 7 Kuinka kauan olette asunut nykyisessä asunnossanne tai omistanut nykyisen loma-asuntonne?

\_\_\_\_ vuotta

## 8 Kuinka kauas linnuntietä asuntonne tai loma-asuntonne sijoittuu suunnitellusta metallituotetehtaasta?

VASTAUS KILOMETREINÄ NOIN: \_\_\_\_\_

## 9 Arvioni mukaan asunnostani tai loma-asunnostani olisi näkö- tai kuuloyhteys suunnitellun metallituotetehtaan alueelle.

- Kyllä  
 Ei  
 En osaa sanoa

## ALUEEN KÄYTTÖ

10 Kuinka hyvin tunnette alueen, jolle metallituotetahdasta suunnitellaan?

- Erittäin hyvin, olen liikkunut siellä erittäin paljon  
 Melko hyvin, olen liikkunut siellä jonkin verran  
 Melko huonosti, en ole juurikaan liikkunut siellä  
 Erittäin huonosti, en ole käynyt siellä

11 Mikäli käytte Raahen sataman lähialueella, niin miten tärkeitä seuraavat alueen käyttöön ja etenkin mahdolliseen virkistyskäyttöön liittyvät asiat teille ovat?

*Valitkaa sopivin vaihtoehto kultakin riviltä.*

	Erittäin tärkeä					Ei lainkaan merkitystä
Ulkoilu tai luonnossa liikkuminen	5 <input type="checkbox"/>	4 <input type="checkbox"/>	3 <input type="checkbox"/>	2 <input type="checkbox"/>	1 <input type="checkbox"/>	
Alueen teiden käyttö	5 <input type="checkbox"/>	4 <input type="checkbox"/>	3 <input type="checkbox"/>	2 <input type="checkbox"/>	1 <input type="checkbox"/>	
Vapaa-ajan- ja puoliammattikalastus	5 <input type="checkbox"/>	4 <input type="checkbox"/>	3 <input type="checkbox"/>	2 <input type="checkbox"/>	1 <input type="checkbox"/>	
Alueen käyttö asumiseen tai loma-asumiseen	5 <input type="checkbox"/>	4 <input type="checkbox"/>	3 <input type="checkbox"/>	2 <input type="checkbox"/>	1 <input type="checkbox"/>	
Veneily	5 <input type="checkbox"/>	4 <input type="checkbox"/>	3 <input type="checkbox"/>	2 <input type="checkbox"/>	1 <input type="checkbox"/>	
Jokin muu, mikä? _____	5 <input type="checkbox"/>	4 <input type="checkbox"/>	3 <input type="checkbox"/>	2 <input type="checkbox"/>	1 <input type="checkbox"/>	

12 Kuvailkaa nykyistä toimintaanne suunnitellun metallituotetehtaan lähialueella, sekä alueen merkitystä teille.

---



---



---

13 Onko metallituotetehtaan lähialueella erityisen herkkiä alueita, kohteita tai toimintoja, joihin uskotte tehtaan rakentamisen ja toiminnan erityisesti vaikuttavan?

---



---



---

**VAIKUTUSTEN ARVIOINTI**

14 Millaisia vaikutuksia suunnitellulla metallituotetehtaalla mielestänne olisi?

*Valitkaa kultakin riviltä mielipidettänne vastaava numero.*

(-2= vaikutus on kielteinen, -1= melko kielteinen, 0= ei vaikutusta, +1= melko myönteinen, +2= vaikutus on myönteinen)

Vaikutus	Kielteinen	Melko kielteinen	Ei vaikutusta	Melko myönteinen	Myönteinen
Asumisviihtyisyyteen	-2 <input type="checkbox"/>	-1 <input type="checkbox"/>	0 <input type="checkbox"/>	+1 <input type="checkbox"/>	+2 <input type="checkbox"/>
Perheeni jokapäiväiseen elämään	-2 <input type="checkbox"/>	-1 <input type="checkbox"/>	0 <input type="checkbox"/>	+1 <input type="checkbox"/>	+2 <input type="checkbox"/>
Omiin toimeentulomahdollisuuksiin	-2 <input type="checkbox"/>	-1 <input type="checkbox"/>	0 <input type="checkbox"/>	+1 <input type="checkbox"/>	+2 <input type="checkbox"/>
Alueen virkistyskäyttömahdollisuuksiin	-2 <input type="checkbox"/>	-1 <input type="checkbox"/>	0 <input type="checkbox"/>	+1 <input type="checkbox"/>	+2 <input type="checkbox"/>
Maisemaan	-2 <input type="checkbox"/>	-1 <input type="checkbox"/>	0 <input type="checkbox"/>	+1 <input type="checkbox"/>	+2 <input type="checkbox"/>
Liikenneturvallisuuteen	-2 <input type="checkbox"/>	-1 <input type="checkbox"/>	0 <input type="checkbox"/>	+1 <input type="checkbox"/>	+2 <input type="checkbox"/>
Liikenteen sujuvuuteen	-2 <input type="checkbox"/>	-1 <input type="checkbox"/>	0 <input type="checkbox"/>	+1 <input type="checkbox"/>	+2 <input type="checkbox"/>
Turvallisuuteen	-2 <input type="checkbox"/>	-1 <input type="checkbox"/>	0 <input type="checkbox"/>	+1 <input type="checkbox"/>	+2 <input type="checkbox"/>
Alueen äänimaisemaan	-2 <input type="checkbox"/>	-1 <input type="checkbox"/>	0 <input type="checkbox"/>	+1 <input type="checkbox"/>	+2 <input type="checkbox"/>
Kasvillisuuteen ja eläimistöön	-2 <input type="checkbox"/>	-1 <input type="checkbox"/>	0 <input type="checkbox"/>	+1 <input type="checkbox"/>	+2 <input type="checkbox"/>
Ilmanlaatuun	-2 <input type="checkbox"/>	-1 <input type="checkbox"/>	0 <input type="checkbox"/>	+1 <input type="checkbox"/>	+2 <input type="checkbox"/>
Vesistöön ja vedenlaatuun	-2 <input type="checkbox"/>	-1 <input type="checkbox"/>	0 <input type="checkbox"/>	+1 <input type="checkbox"/>	+2 <input type="checkbox"/>
Muuhun, mihin? _____	-2 <input type="checkbox"/>	-1 <input type="checkbox"/>	0 <input type="checkbox"/>	+1 <input type="checkbox"/>	+2 <input type="checkbox"/>

15 Millaisia yhteiskunnallisia ja taloudellisia vaikutuksia suunnitellulla metallituotetehtaalla mielestänne olisi?

*Valitkaa kultakin riviltä mielipidettänne vastaava numero.*

(-2= vaikutus on kielteinen, -1= melko kielteinen, 0= ei vaikutusta, +1= melko myönteinen, +2= vaikutus on myönteinen)

Vaikutus	Kielteinen	Melko kielteinen	Ei vaikutusta	Melko myönteinen	Myönteinen
Raahan seudun työllisyyteen	-2 <input type="checkbox"/>	-1 <input type="checkbox"/>	0 <input type="checkbox"/>	+1 <input type="checkbox"/>	+2 <input type="checkbox"/>
Raahan kaupungin talouteen	-2 <input type="checkbox"/>	-1 <input type="checkbox"/>	0 <input type="checkbox"/>	+1 <input type="checkbox"/>	+2 <input type="checkbox"/>
Alueen muihin elinkeinoihin	-2 <input type="checkbox"/>	-1 <input type="checkbox"/>	0 <input type="checkbox"/>	+1 <input type="checkbox"/>	+2 <input type="checkbox"/>
Lähialueen kiinteistöjen arvoon	-2 <input type="checkbox"/>	-1 <input type="checkbox"/>	0 <input type="checkbox"/>	+1 <input type="checkbox"/>	+2 <input type="checkbox"/>
Muuhun, mihin? _____	-2 <input type="checkbox"/>	-1 <input type="checkbox"/>	0 <input type="checkbox"/>	+1 <input type="checkbox"/>	+2 <input type="checkbox"/>

16 Mitkä ovat mielestänne suunniteltavan hankkeen merkittävimmät kielteiset vaikutukset?

*Valitkaa kolme (3) merkittävintä kielteistä vaikutusta.*

- |  |   |
|--|---|
| <input type="checkbox"/> Rakentamisen aikaiset vaikutukset       | <input type="checkbox"/> Meluvaikutukset                            |
| <input type="checkbox"/> Vaikutukset virkistyskäyttöön           | <input type="checkbox"/> Vaikutukset liikenteen sujuvuuteen         |
| <input type="checkbox"/> Päästöt ilmaan ja ilmanlaatuvaikutukset | <input type="checkbox"/> Vaikutukset kasvillisuuteen ja eläimistöön |
| <input type="checkbox"/> Vaikutukset vesistöihin                 | <input type="checkbox"/> Vaikutukset asumisviihtyisyyteen           |
| <input type="checkbox"/> Muu vaikutus, mikä? _____               |   |

17 Mitkä ovat mielestänne suunniteltavan hankkeen merkittävimmät myönteiset vaikutukset?

*Valitkaa kolme (3) merkittävintä myönteistä vaikutusta.*

- |  |  |
|--|--|
| <input type="checkbox"/> Vaikutukset työllisyyteen       | <input type="checkbox"/> Vaikutukset Raahen kaupungin imagoon        |
| <input type="checkbox"/> Vaikutukset alueen verotuloihin | <input type="checkbox"/> Paikallisten palveluiden lisääntyvä kysyntä |
| <input type="checkbox"/> Vaikutukset alueen yrityksiin   | <input type="checkbox"/> Vaikutukset väestörakenteeseen              |
| <input type="checkbox"/> Muu vaikutus, mikä? _____       |  |

18 Kyselyn alussa olevassa tiivistelmässä on kuvattu metallituotetehtaan toteutusvaihtoehdot VE0 ja VE1. Koetteko, että vaihtoehdoilla on eroja hankkeen vaikutusten kannalta? Mitä ne erot voivat olla?

---

---

---

---

---

19 Miten hankkeesta mahdollisesti aiheutuvia haitallisia vaikutuksia voitaisiin mielestänne parhaiten ehkäistä tai vähentää?

---

---

---

---

---

## TIEDONSAANTI

20 Oletteko saanut hankkeesta riittävästi tietoa?

- En ole kuullut tai lukenut hankkeesta mitään ennen tätä kyselyä
- Olen kuullut tai lukenut hankkeesta jonkin verran
- Olen saanut riittävästi tietoa hankkeesta
- Hankkeesta on tiedotettu liiankin paljon

21 Mistä asioista haluaisitte saada lisää tietoa?

---

---

---

---

---

22 Miten haluaisitte jatkossa saada lisää tietoa metallituotetehtaan rakentamisesta tai toiminnasta?

- Kirjeillä
- Sähköpostilla
- Hankevastaavan internet-sivuilta
- Lehdistötiedotteilla
- Sosiaalisen median avulla, kuten facebook
- Yleisötilaisuuksilla
- Tutustumiskäynnillä hankealueelle
- Muulla tavalla, miten? \_\_\_\_\_

## YLEISET KOMMENTIT JA HUOMIOT

23 Arvioikaa seuraavia hanketta koskevia väittämiä?

	Samaa mieltä	Eri mieltä	En osaa sanoa
Suunniteltava metallituotetehdas ja alueen nykyinen käyttö sopivat mielestäni hyvin yhteen	<input type="checkbox"/>	<input type="checkbox"/>	<input type="checkbox"/>
Suunniteltu metallituotetehdas on mielestäni kannatettava hanke	<input type="checkbox"/>	<input type="checkbox"/>	<input type="checkbox"/>
Hanke on merkittävä Raahen seudun elinvoimaisuuden näkökulmasta	<input type="checkbox"/>	<input type="checkbox"/>	<input type="checkbox"/>

24 Mitä asioita toivoisitte otettavan huomioon uuden metallituotetehtaan suunnittelussa?

---

---

---

Muut kommentit ja huomiot kyselyn toteuttajalle ja/tai Mustavaaran Kaivos Oy:lle:

---

---

---

~ KIITOS VASTAUKSISTANNE! ~