

RAAHEN KAUPUNKI
RAAHEN KESKEISTEN TAAJAMA-ALUEIDEN
OSAYLEISKAAVA



**KULTTUURIHISTORIALLISTE
ARVOKKAAT ALUEET**

24.3.2006, tarkist. 30.3.2006



SUUNNITTELUKESKUS OY

0147-C3938

Sisällysluettelo

1	JOHDANTO.....	2
2	ARVOKKAAT ALUEET	4
2.1	VANHAN RAAHEN ALUE JA KAUPUNGIN RANTA.....	4
2.2	MILJOONAPERÄ.....	8
2.3	RAUTATIEASEMA JA YMPÄRISTÖ	11
2.4	ENTINEN RUONA OY:N TEOLLISUUSALUE.....	14
2.5	VELKAPERÄ.....	17
2.6	ULKO-FANTTI JA IILÄINEN	20
2.7	ENTINEN SEMINAARIN ALUE	24
2.8	HAARALAN HAUTAUSMAA.....	27
2.9	YRITYSPERÄ.....	30
2.10	OLLINSAARI.....	33
2.11	LAPALUOTO	37
2.12	PATTIJOEN KIRKKO JA YMPÄRISTÖ	40
2.13	OJALAN ALUE.....	44
2.14	MIKONKARI.....	47
2.15	SALOISTEN KIRKKO JA YMPÄRISTÖ.....	50
2.16	SALOISTEN RAITTI JA YMPÄRISTÖ	53
3	LÄHTEET	58

Liitteet:

Liite 1: Kulttuurihistoriallisesti arvokkaat alueet (rajaukset kartalla)	1:35 000
Liite 2: Inventoinnit (nykytilanne) (kartta)	1:35 000
Liite 3 Inventoinnit (nykytilanne) (luettelo kohteista)	

1 Johdanto

Kulttuurihistoriallisesti arvokkaiden alueiden selvitys on osa Raahen keskeisten taajama-alueiden osayleiskaavan perusselvityksiä. Selvityksen tarkoitus on palvella kyseisen yleiskaavan laadintaa, selvitys ei ole osa alueen kulttuurihistoriallista perustutkimusta.

Selvitys on lähtökohtaisesti tasoltaan paikallinen, ja koskee siksi pääasiassa uusia paikallisesti kulttuurihistoriallisesti arvokkaita aluekokonaisuuksia. Kokonaisuuden takia on mukaan otettu myös aiemmin inventoidut valtakunnallisesti tai maakunnallisesti arvokkaat aluekokonaisuudet (ks. liitekartta 2), jotka raportissa on alueen arvoon nähden käsitelty suppeammin, koska ne on selvitetty muissa yhteyksissä, ja niistä on olemassa aiempien inventointien yhteydessä laadittuja selvityksiä.

Raportissa ei alueilla sijaitsevia yksittäisiä kohteita ole inventoitu, vaan ainoastaan esitetty tulevaisuudessa mahdollisesti inventoitavat kohteet. Inventoinnilla tässä tarkoitetaan Museoviraston kohdeinventointilomakkeiden täyttämistä tulevaisuudessa laadittavien asemakaavojen tai haettavien rakennuslupien yhteydessä. Myös yksittäisten kohteiden arvottaminen tapahtuu tarkemman suunnittelun yhteydessä.

Tarkoituksena selvitystyössä oli löytää Raahen taajamayleiskaava-alueelta kulttuurihistoriallisesti arvokkaat omaleimaiset aluekokonaisuudet. Kyseisten aluekokonaisuuksien määrittelyllä pyritään siihen, että selvitetyn tiedon perusteella alueilla tai niiden ympäristössä tapahtuvien muutosten suunnittelussa on mahdollista ottaa huomioon alueiden ominaispiirteet ja säilyttää ne myös tulevaisuudessa. Paikallisesti kulttuurihistoriallisesti arvokkaat alueet eivät lähtökohtaisesti ole suoje-lualueita.

Kulttuurihistoriallisesti arvokkaiden alueiden valinnassa keskeistä oli löytää alueet, jotka hahmotuivat selkeästi omiksi kokonaisuuksikseen ja muodostivat omaleimaista miljöötä. Alueiden tuli olla tarpeeksi laajoja, yhtenäisiä ja kulttuurihistoriallisilta arvoiltaan kiistattomia. Alueiden valinnassa paikallinen arvo ja aitous olivat myös tärkeitä lähtökohtia. Alueet sisältävät sekä valtakunnallisesti, maakunnallisesti että paikallisesti arvokkaita kohteita. Toisaalta kaikki arvokkaat erilliskohteet eivät muodostaneet kulttuurihistoriallisesti arvokasta kokonaisuutta. Kulttuurihistoriallisesti arvokkaiden alueiden rajaukset on esitetty koottuna liitekartassa 1.

Kriteereinä kulttuurihistoriallisesti arvokkaiden alueiden valinnassa olivat seuraavat:

- 1) *kerroksisuus* (alue kuvastaa kaupunkirakenteen historiallista kehitystä tai sisältää useita eri aikojen elementtejä)
- 2) *alkuperäisyys* / kulttuurihistoriallinen merkitys (alue on säilyttänyt olennaiset syntyhistoriaan liittyvät piirteensä, muutokset vähäisiä tai luontevia)
- 3) *edustavuus, tyyppillisuus* / rakennustaiteellinen merkitys (alue edustaa ajalleen tai paikalleen luonteenomaista tyyppiä, erityispiirteitä, jotka erottavat sen muista alueista)
- 4) *harvinaisuus, erikoisuus* (alue edustaa alun perin vähälukuiseksi jäänyttä ryhmää tai on aikojen kuluessa harvinaistunut ja uhanalainen)
- 5) *symboliarvo* (alueella merkitystä historian tulkinnassa tai havainnollistamisessa)
- 6) *yhtenäisyys* (alue on yhtenäinen, syntynyt lyhyen ajan kuluessa tai samojen historiallisten tai ympäristöllisten edellytysten vallitessa)
- 7) *intensiteetti* (kohde luo tai siihen sisältyy voimakkaita elämyksiä, kohde sisältää vaihtelevuutta ja sopusointuisuutta)

Alueiden valinnassa käytetyt kriteerit on muokattu museoviraston kriteerien pohjalta Oulun kaupungin laatiman Arvokkaita alueita Oulussa -selvitystä ohjenuorana käyttäen.

Valituilta alueilta selvitettiin jo inventoidut kohteet, jotka on inventoitu joko Pohjois-Pohjanmaan seutukaavaliiton inventoinnissa, Raahen kaupungin toimesta tai muissa yhteyksissä. Pohjois-

Pohjanmaan liiton inventoinneista on ilmoitettu erikseen valtakunnallisiksi arvoitetut kohteet. Inventointien nykytilanne on esitetty liitekartassa 2. Liitteessä 3 on luettelo inventoiduista kohteista.

Pohjois-Pohjanmaan liiton suorittamassa inventoinnissa valtakunnallisesti tai maakunnallisesti arvokkaat alueet on voitu inventoida aluekokonaisuuksina, joilta yksittäisten rakennuskohteiden inventointi puuttuu. Kyseisessä inventoinnissa on voitu myös mainita kohteita, joiden inventointilomakkeet eivät ole enää saatavilla. Tästä on maininta selvityksessä kyseisen kohteen kohdalla. Uudet lomakkeet tulisi täyttää näiden kohteiden osalta asemakaavojen tai rakennuslupien yhteydessä, ellei vanhoja lomakkeita onnistuta löytämään. Lisäksi on mainittu rakennussuojelulailla suojellut rakennukset (Leufstadiuksen ja Soveliuksen talot). Kirkkolaiilla on suojeltu ennen vuotta 1917 rakennetut kirkolliset rakennukset, mistä on maininta kyseisiä rakennuksia sisältävien alueiden kohdalla.

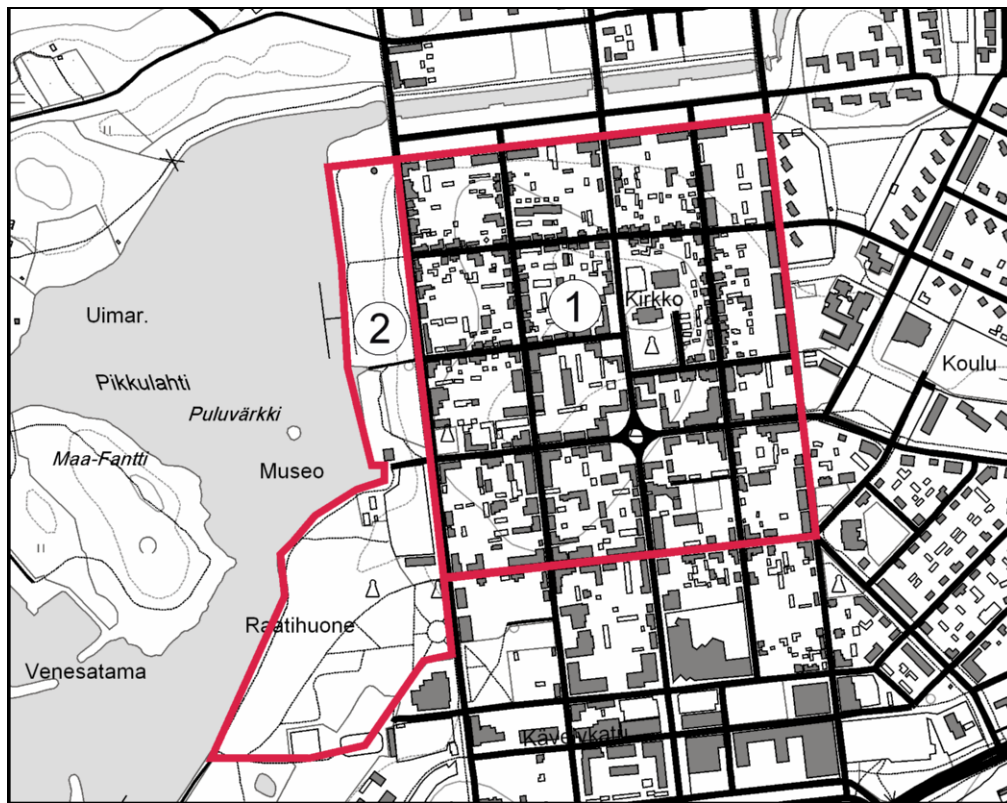
Työn laatijana on toiminut arkkitehti Virpi Rajala Suunnittelukeskus Oy:stä yhdessä Raahen kaupungin kanssa.

2 Arvokkaat alueet

2.1 VANHAN RAAHEN ALUE JA KAUPUNGIN RANTA



Pekkatori.



Sijainti ja rajaus

Vanhan Raahen alueen (1) rajoina ovat lännessä Rantakatu, pohjoisessa Pitkänkarinkatu, idässä Palokunnankatu ja etelässä Koulukatu.

Kaupungin rannan (2) rajoina ovat lännessä Pikkulahti, pohjoisessa Pitkänkarinkadun jatke ja idässä Rantakatu.

Aluehistoriaa

Alueen ruutukaava on peräisin 1600-luvulta (1650 C. Claesson). Alueen rakennuskanta on suurimmaksi osaksi rakennettu vuoden 1810 tulipalon jälkeen laaditun uuden asemakaavan mukaan (G. Odenwell).¹ Ruutukaava-alueelle on laadittu sittemmin asemakaavoja, joista kaksi viimeisintä on vahvistettu vuosina 1984 ja 1986. Kaupunginmuseo sijoitettiin rannan vanhaan pakkahuoneeseen vuonna 1909.²

Luonnonmuodot ja kaupunkirakenne

Alue on enimmäkseen tasaista, hieman pohjoiseen päin nousevaa maastoa. Alue on Raahen kaupungin keskustaa, vaikka se onkin menettänyt keskustatoimintojen alueena merkitystä uudemmalle keskustalle.

Käyttötarkoitus

Alueelle sijoittuu kirkon lisäksi etupäässä asuinrakentamista, jonkin verran yhdistysten toimitiloja, virastotiloja ja pienimuotoista liiketoimintaa. Kaupungin keskeiset palvelut sijaitsevat vanhan ruutukaava-alueen ulkopuolella. Rannassa sijaitsee kaupungin museo, ruiskuhuone ja museon varasto.

Katunäkymät ja julkinen ulkotila

Alueen kaduilla on ruutukaavarakenne. Alueen halkaisee pohjois-eteläsuunnassa kolme katua eli Kauppakatu, Kirkkokatu ja Reiponkatu. Itä-länsisuuntaisista kaduista Saaristonkatu ja Brahenkatu ulottuvat läpi alueen, Cortenkatu ja Ämmänkatu rikkovat rakennetta päättymällä keskelle aluetta. Kirkkokadun ja Brahenkadun liittymässä on neliönmallinen, läpiajettava Pekkatori. Brahenkadun länsipäässä sijaitsee merelle avautuva Myhrbergin puisto.

Ruutukaava-alueen tiiviys ja rannan avaruus muodostavat vastaparin. Ranta-alue on laaja kenttä, jota hallitsee museorakennus Brahenkadun päässä.

Katunäkymät alueella ovat erityisen kauniita arvokkaiden vanhojen rakennusten takia. Katujen päätteenä lännessä on meri. Identiteettiä luo erityisesti Pekkatori, jonka keskellä seisoo Pietari Brahen näköispatsas. Pohjoiseen päin mentäessä rakennukset pienenevät kooltaan ja ovat alkuaan käsityöläisten ja merimiesten asumuksia.³ Alueen eteläpuolella Koulukadun katunäkymä on alueeseen läheisesti liittyvä kokonaisuus.

Rakennuskanta

Alueella sijaitsee runsaasti arvokasta rakennuskantaa (ks. kohta Inventoidut kohteet).

Perustelut valinnalle

Raahen kaupunki on johdonmukaisesti määrittänyt kaikessa päätöksenteossään jo 1970-luvulta saakka Raahen vanhan kaupungin aluekokonaisuuden sijainnin siten, että se rajoittuu eteläosaltaan Koulukatuun. Kaupunginhallitus on edelleen kokouksessaan 16.2.2004 § 82 antanut lausunnon valtakunnallisesti merkittävistä rakennetuista kulttuuriympäristöistä. Tämän raportin mukainen vanhan Raahen alueen ja kaupunginrannan aluerajaus on yhtenevä em. kaupunginhallituksen päätöksen kanssa. Vanha Raahen on parhaiten säilyneitä 1800-luvun puutalokaupunkeja. Ranta-

¹ Pohjois-Pohjanmaan kulttuurihistoriallisesti arvokkaat kohteet, s.110; Rakennettu kulttuuriympäristö, s. 249

² Lackman Matti, s. 245

³ Pohjois-Pohjanmaan kulttuurihistoriallisesti arvokkaat kohteet, s.110.

alue liittyy kiinteästi em. alueeseen ja sillä sijaitsee arvokkaita rakennuksia. (*alkuperäisyys, edustavuus, tyypillisuus, intensiteetti*)

Inventoidut kohteet

Alueelta on lueteltu Pohjois-Pohjanmaan liiton inventoinnissa Rantakatu ja Myhrbergin puisto, Pekkatori, Brahenkatu, Cortenkatu, Saaristokatu, Reiponkatu, Raahen kirkko, Kirkkokellarit ja Kirkkopuisto ja "Jaakobin lähde" Reiponkadun Katinhännässä.⁴ Valtakunnallisesti arvokkaiksi kohteista on Pohjois-Pohjanmaan liiton inventoinnissa luokiteltu vanhan ruutukaava-alueen ohella Rantakadun varrelta Soveliuksen talo ja Leufstadiuksen talo sekä Pekkatori, Raahen kirkko ja Raahen museo.⁵ Rakennussuojelulailla suojeltuja rakennuksista ovat Leufstadiuksen talo (Rantakatu 22) 23.2.2984 ja Soveliuksen talo (Rantakatu 26) 22.10.1987.⁶ Kirkkolailla on suojeltu ennen vuotta 1917 rakennetut kirkolliset rakennukset.

Kohdeinventointilomakkeita ei vanhan ruutukaava-alueen osalta löytynyt muita kuin seuraavaksi luetellut Oulun käsi- ja taideteollisuusoppilaitoksen laatimat. Oulun käsi- ja taideteollisuusoppilaitoksen oppilastyönä on vuonna 1999 inventoitu Soveliuksen talo piharakennuksineen (Rantakatu 26), Heikki Sovion talo piharakennuksineen (Brahenkatu 2), Japissonin talo (Brahenkatu 1) Freytagin talo (Rantakatu 28) ja Merimuseo (Rantakatu 33).

Inventoitavat kohteet

Alueen merkittävyyden takia kaikista vanhoista rakennuksista tulisi täyttää Museoviraston kohdeinventointilomake siinä vaiheessa, kun alueen asemakaavaa tarkistetaan tai uudistetaan tai haettavien rakennuslupien yhteydessä.



Näkymä Pikkulahdelta kirkolle.



Näkymä Pikkulahdelta museolle.

⁴ Pohjois-Pohjanmaan kulttuurihistoriallisesti arvokkaat kohteet, s.110-116.

⁵ Pohjois-Pohjanmaan kulttuurihistoriallisesti arvokkaat kohteet, s.110-116.

⁶ Pohjois-Pohjanmaan museo / Pasi Kovalainen

2006

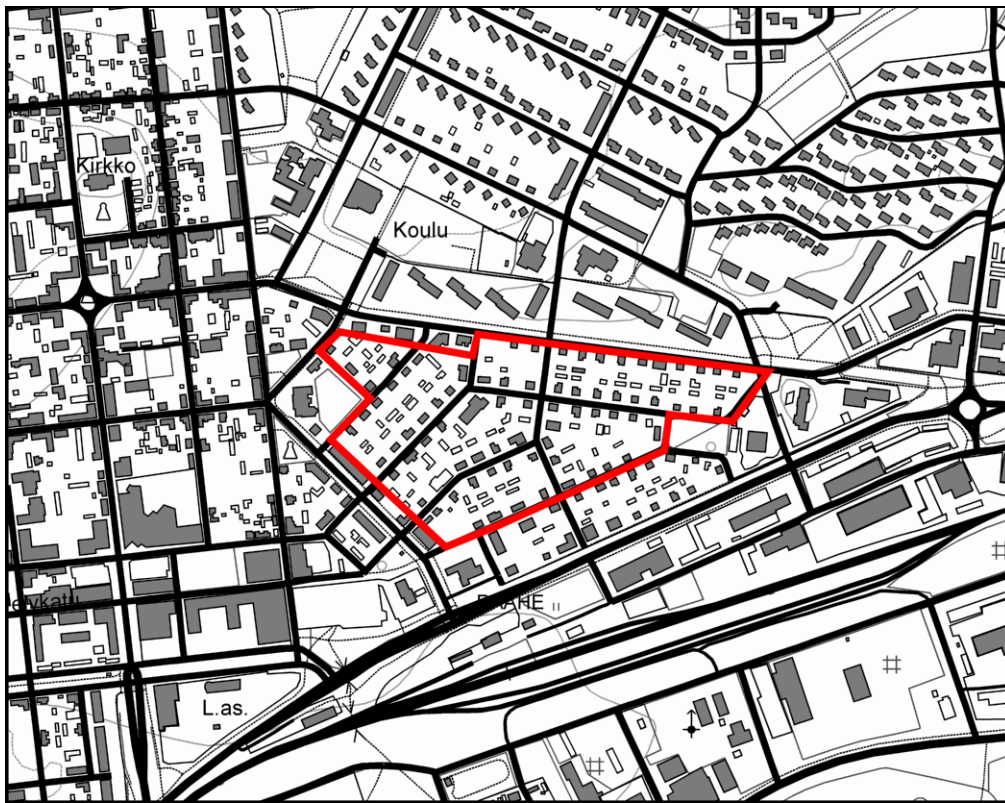
*Koulukatu itään päin.**Koulukatu rantaan päin.**Rantakatu. Etualalla uutta ympäristöön sopeutuvaa rakentamista.**Rantakadun vanhaa miljööttä.**Sovion talo, Brahenkatu 2.**Saaristokatu.*

2006

2.2 MILJOONAPERÄ



Teinikatu.



Sijainti ja rajaus

Alue sijaitsee ruutukaava-alueen itäpuolella. Alue rajautuu pohjoisessa Ouluntiehen, idässä Niitty- ja Peltokatuun, etelässä Niittykatuun ja lännessä Teinikatuun, Ojakatuun ja Lukiokatuun sekä Asemakadun varren rakennuksiin.

Aluehistoriaa

Alueen asemakaava on laadittu vuonna 1930, mutta jo vuoden 1911 asemakaavassa on nykyinen kaupunkirakenne nähtävissä.

Luonnonmuodot ja kaupunkirakenne

Alue on maastoltaan tasaista. Alue sijaitsee aivan keskustan tuntumassa ja muodostaa tarkkarajaisen asuntoalueen.

Käyttötarkoitus

Alue on pääasiassa asuntokäytössä. Vain Niittykadun länsipäässä on vanhoissa puutaloissa pienimuotoista liiketoimintaa, sekä alueen keskellä Oikokadun ja Kulmakadun varrella uudemmissa rakennuksissa.

Katunäkymät ja julkinen ulkotila

Alueen katujen suunnat syntyvät niiden yhdistäessä Ouluntien ja Ratakadun eri koordinaatistoja. Koordinaatistovaihdosten ansiosta katunäkymät taivuvat paikoin miellyttävästi ja saavat jatkuvan luonteen. Alueen ulkopuolelle päättyvät kadut ovat päätenäkymiltään epäviihtyisiä. Niittykadun ja Sepänkadun välissä alueen itäosassa on puistikko. Päärakennukset sijoittuvat pitkä sivu katualueen reunaan kiinni.

Rakennuskanta

Alueen rakennuskanta koostuu puurakenteisista taloista, jotka on rakennettu pääasiassa 1950-luvulla. Rakennukset ovat suurimmaksi osaksi rintamamiestaloja ja ulkomuodon suhteen hyvin yhteneväisiä.

Perustelut valinnalle

Yhtenäinen, hyvin säilynyt puutaloalue. (*yhtenäisyys, alkuperäisyys, tyypillisuus*)

Inventoidut kohteet

Alueella ei sijaitse inventoituja kohteita.

Inventoitavat kohteet

Alueelle tyypillisiä, hyvin säilyneitä puutaloja löytyy useita. Siinä vaiheessa, kun alueen asemakaavaa tarkistetaan tai uudistetaan tai haettavien rakennuslupien yhteydessä tulisi Museoviraston kohdeinventointilomakkeet täyttää esim. joistakin Pelto- ja Niittykadulla sijaitsevista rakennuksista.

2006

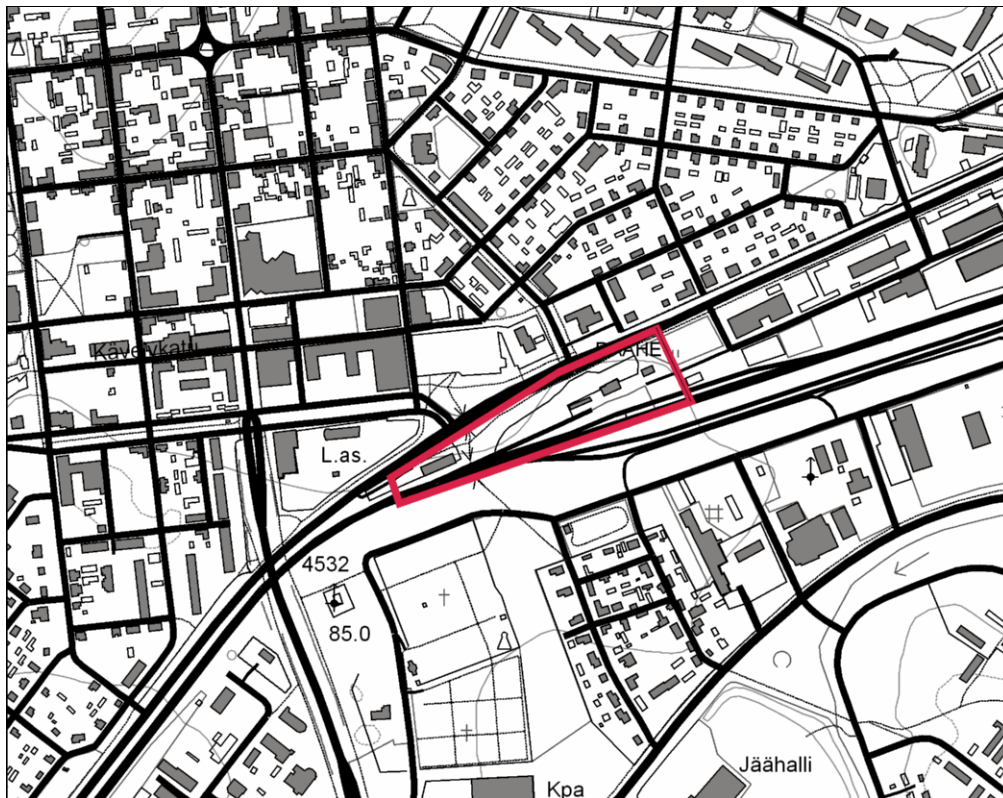
Peltokadun varren rakennuksia:*Niittykadun varren rakennuksia:*

2006

2.3 RAUTATIEASEMA JA YMPÄRISTÖ



Asemarakennus.



Sijainti ja rajaus

Alue sijaitsee ruutukaava-alueen kaakkoispuolella, Ratakadun eteläpuolella, radan varressa. Alue käsittää rautatieasemarakennuksen, asemapuiston rakennuksineen sekä länsipuolella sijaitsevan entisen tullikamarin rakennuksen.

Aluehistoriaa

Raahen rakennettiin rautatie vuonna 1899. Rautatieaseman päärakennus rakennettiin Raahen Rautatieosakeyhtiön sivuradan asemarakennukseksi vuonna 1899-1900. Tullikamarin rakennus on toiminut tavara-asemana, aikuiskoulutuskeskuksena (1970-luvun lopulla) ja nykyisin se toimii nuorisotiloina.⁷ Rakennus on rakennettu luultavasti viime vuosisadan alussa. Alue kuuluu vuonna 1977 vahvistettuun asemakaava-alueeseen. Alueen tuntumaan on rakennettu linja-autoasema vuonna 2002.

Luonnonmuodot ja kaupunkirakenne

Alue on maastoltaan tasaista. Rautatieaseman alue sijaitsee ruutukaava-alueen ulkopuolella, ja on alun perin ollut taajaman reuna-alueita. Alue on vilkasliikenteistä aluetta ja eri liikkumistapojen solmukohta. Alueen katkaisee radan alittava kevyen liikenteen alikulku. Tullikamari muodostaa Palokunnankadun päätteen.

Käyttötarkoitus

Rautatieasema on alkuperäisessä käyttötarkoituksessaan ja entinen tullikamari toimii nuorisotiloina.

Katunäkymät ja julkinen ulkotila

Alue muodostuu rautatiealueesta ja rakennuksia kehystävästä puistomaisesta alueesta. Rautatieaseman itäpuolinen asemapuisto luo miellyttävää lähiympäristöä asemarakennukselle. Aluetta ympäröivät liikennealueet ja laajat pysäköintikentät ovat maisemassa hallitsevia.

Rakennuskanta

Rautatieasema edustaa tyyliltään jugendia ja kansallisromantiikkaa. Tullikamarirakennus on nikkarityylinen. Asemarakennuksen tuntumassa sijaitsee vanha tavaramakasiini, joka on suunnilleen asemarakennuksen ikäinen. Vanha tavaramakasiini on vuokrattu city-seurakunnan kokoontumistiloiksi. Uudemmassa 1980-luvun alussa rakennetussa puurakennuksessa sijaitsee miesten sosiaalitalat.⁸ Aluerajauksen ulkopuolella, alueen itäpuolella sijaitseva vaunuhoitorakennus on suunnilleen asemarakennuksen ikäinen.

Perustelut valinnalle

Alue muodostaa harvinaiseksi käyvän rautatiehen liittyvän puurakennusten kokonaisuuden. (*alkuperäisyys, harvinaisuus*)

Inventoidut kohteet

Alueelta on inventoitu Pohjois-Pohjanmaan liiton inventoinnissa Raahen rautatieasema, joka on luokiteltu valtakunnallisesti merkittäväksi kohteeksi.⁹ Raahen kaupunki on inventoinut Raahen rautatieaseman vuonna 1987 (täyd.1992).

⁷ Haastattelu / Korpi Jorma, 26.11.2004

⁸ Haastattelu / Översti Pentti, 26.11.2004

⁹ Pohjois-Pohjanmaan kulttuurihistoriallisesti merkittävät kohteet, s. 118.

2006

Inventoitavat kohteet

Siinä vaiheessa, kun alueen asemakaavaa tarkistetaan tai uudistetaan tai rakennuslupien yhteydessä tulisi alueelta täyttää Museoviraston kohdeinventointilomakkeet tullikamarista ja tavaramakasiinista.



Äärimmäisenä vasemmalla tullikamarirakennus, keskellä tavaramakasiini ja sen oikealla puolella asemarakennus ja uudempi 1980-luvun puurakennus..



Tullikamari.



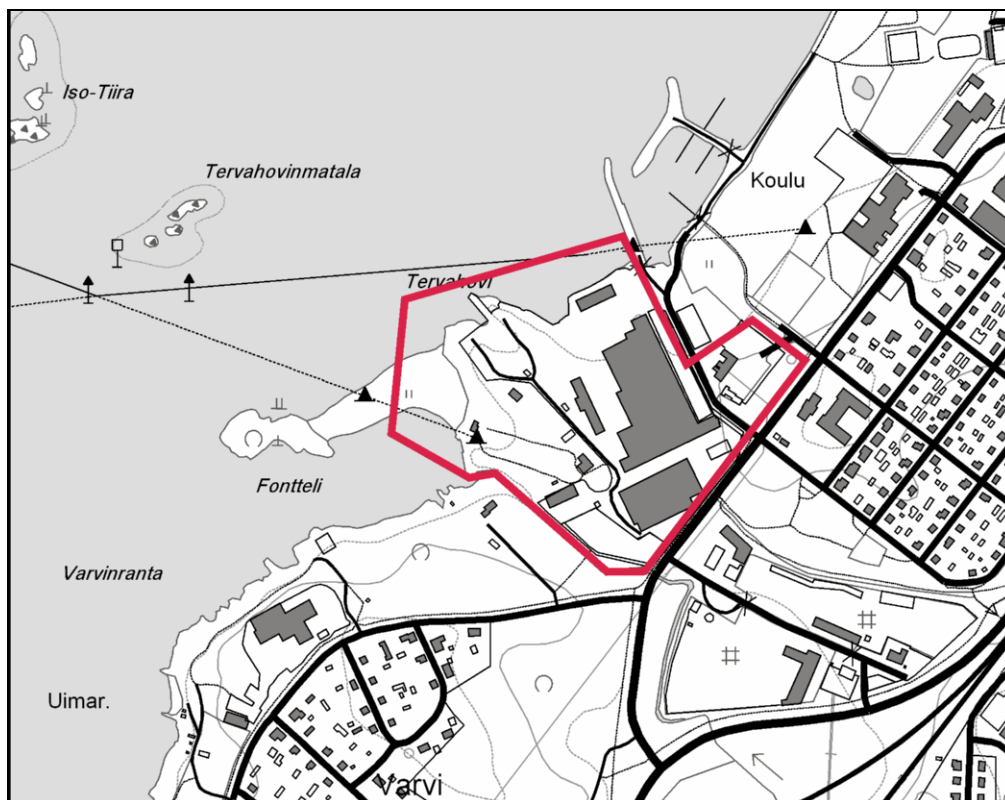
Tavaramakasiini.

2006

2.4 ENTINEN RUONA OY:N TEOLLISUUSALUE



Miilukangas Ky.



Sijainti ja rajaus

Alue sijaitsee ruutukaava-alueen lounaispuolella, noin 0,5 kilometrin etäisyydellä keskustasta. Alue rajautuu koillisessa Merikadun koulun alueeseen, kaakossa Merikatuun, lounaassa Ruonanojaan ja lännessä mereen (Tervahaudanmatala).

Aluehistoriaa

Alue edustaa Raahen perinteistä tehdasaluetta. Koko 1800-luvun Ruonaojan suulla toimi piki-ruukki, josta saatua pikeä käyttivät Varvin alueen laivojen rakentajat. Alueella oli poltettu pikeä jo paljon ennen 1800-luvun vaihdetta. Samalla paikalla toimi myös vuonna 1870 perustettu Lundbergin höyrymylly.¹⁰ Mylly toimi alueella vuoteen 1904 asti ja rakennukset otettiin vuonna 1919 perustetun Ruona Oy:n konepajan käyttöön ja samalla niitä kunnostettiin ja laajennettiin. Vuonna 1937 hirsirakenteiset teollisuustilat tuhoutuivat tulipalossa ja niiden paikalle rakennettiin tiiliset uudisrakennukset.¹¹ Ruona Oy haettiin konkurssiin vuonna 1952. Ruona Oy:n jälkeen alueella toimi metallialan yritys Raahe Oy, joka fuusioitiin Oulun Konepaja Oy:n kanssa vuonna 1954. Tuolloin rauta- ja metallivalimo lopetettiin ja Raaheen jäi vain teräsvalimo.¹² Vuonna 1987 Miilukangas Ky osti Kone Oy:n konepajatilat. Nykyisin alueella toimii Miilukangas Ky:n ohella Keycast Oy. Miilukangas Ky:n ja Keycast Oy:n nykyisten rakennusten välissä sijaitsevan kujanteen kautta kulki aikoinaan vanha tie. Alueella voimassa olevat asemakaavat ovat vuosilta 1989, 1991 ja 2005.

Luonnonmuodot ja kaupunkirakenne

Alue laskee loivasti rantaa kohti. Kaupunkirakenteessa se sijaitsee tiiviin taajama-alueen reuna-alueella.

Käyttötarkoitus

Alueella toimii kaksi metallialan yritystä sekä energialaitos.

Katunäkymät ja julkinen ulkotila

Tehdastoiminta isoine halleineen hallitsee näkymiä.

Rakennuskanta

Alueella sijaitsee Miilukangas Ky:n isot tehdashallirakennukset, joista osa on vanhoja Ruona Oy:n aikaisia tiilirakennuksia sekä energialaitoksen tiilirakennus. Tehdusrakennuksia on muutettu 1970-luvulla perusteellisesti (mm. ikkunat muutettu). Vastapäätä Miilukangas Ky:n rakennuksia sijaitsee Keycast Oy:n peltiverhoillut teollisuusrakennukset. Vanhimmat rakennuksista ovat 1930-40-luvulta eli vuoden 1937 tulipalon jälkeen rakennettuja.¹³

Perustelut valinnalle

Alueella on erityisesti merkitystä Raahen historiallisena tehdasalueena. (*symboliarvo*)

Inventoidut kohteet

Alue on inventoitu Pohjois-Pohjanmaan liiton inventoinnissa, jossa mainitaan vanhat tehdasrakennukset. Alueelta löytyy Museoviraston kohdeinventointilomakkeet Miilukangas Ky:n teollisuusrakennuksista. Kyseiset lomakkeet on täytetty Tervahovin teollisuusalueen ja Thompsonin ranta-alueen asemakaavan muutostyön yhteydessä vuonna 2005.

¹⁰ Lackman Matti, s. 146-147.

¹¹ Laitakari Eino, Katsaus Ruona Oy:n vaiheisiin.

¹² Lackman Matti, s. 151, 456, 459-60.

¹³ Pohjois-Pohjanmaan kulttuurihistoriallisesti merkittävät kohteet, s. 119-120.

2006

Inventoitavat kohteet

Siinä vaiheessa, kun alueen asemakaavaa tarkistetaan tai uudistetaan tai haettavien rakennuslu-pien yhteydessä tulisi alueelta täyttää Museoviraston kohdeinventointilomakkeet mm. Raahen Energia Oy:n rakennuksista ja Keycast Oy:n teollisuusrakennuksista.



Vasemmalla Miilukangas Ky:n ja oikealla Keycast Oy:n teollisuus-rakennukset.



Miilukangas Ky.



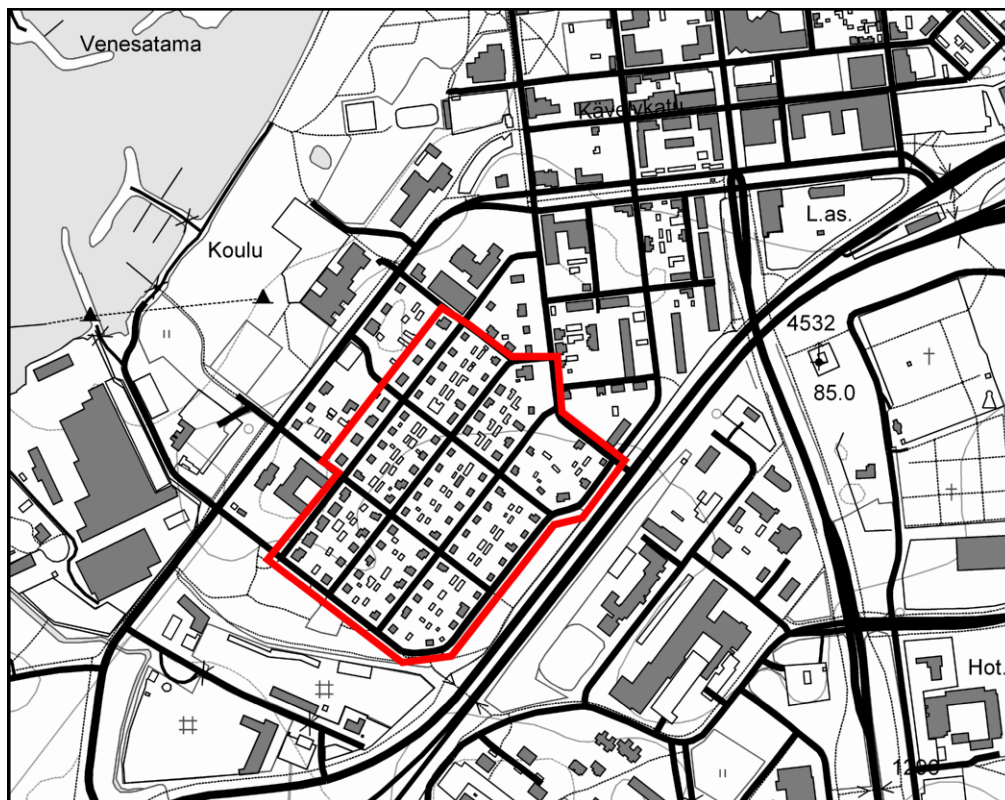
Raahen Energia Oy.

2006

2.5 VELKAPERÄ



Niemelänkatu.



2006

Sijainti ja rajaus

Alue sijaitsee ruutukaava-alueen lounaispuolella ja rajautuu kaakossa Eteläkatuun, lounaassa Ruonankatuun, luoteessa Mäkikadun varren rakennuksiin ja koillisessa Kauppakoulunkatuun ja Mettälankadun varren rakennuksiin.

Aluehistoriaa

Alueen asemakaava on vuodelta 1930, jossa vuoden 1911 asemakaavasta peräisin olevat kaakois-luoteissuuntaiset kadut on säilytetty.

Luonnonmuodot ja kaupunkirakenne

Alue on maastoltaan tasaista. Kaupunkirakenteessa alue on keskusta-alueen läheisyydessä sijaitseva asuntoalue.

Käyttötarkoitus

Alueen rakennukset ovat pääasiassa asuinkäytössä. Alueen koillisosassa toimii lähikauppa.

Katunäkymät ja julkinen ulkotila

Alueella katunäkymät ovat yhtenäisiä. Katurakenne alueella on säännöllinen ruutukaava. Rakennukset on sijoitettu harja kadun suuntaisesti koillisesta lounaaseen kulkevien katujen varteen. Pihaan perälle sijoittuvat talousrakennukset muodostavat pitkät korttelin sisäiset kujanteet. Porvari- ja kauppakoulun lisärakentamisen myötä on miljöön alueen tuntumassa muuttunut.

Rakennuskanta

Rakennukset ovat pääasiassa 1950-luvulla rakennettuja puutaloja.

Perustelut valinnalle

Yhtenäinen, hyvin säilynyt puutaloalue. (*yhtenäisyys, alkuperäisyys, tyypillisuus*)

Inventoidut kohteet

Alueella ei sijaitse inventoituja kohteita.

Inventoitavat kohteet

Alueelle tyypillisiä, hyvin säilyneitä puutaloja löytyy useita. Siinä vaiheessa, kun alueen asemakaavaa tarkistetaan tai uudistetaan tai haettavien rakennuslupien yhteydessä tulisi Museoviraston kohdeinventointilomakkeet täyttää esim. seuraavista rakennuksista Niemelänkadulla (3,7,9,11) ja Lankilankadulla (18).

Niemelänkadun varren rakennuksia:



2006



Korttelin sisäinen talousrakennusten muodostama kujanne.



Niemelänkatu.



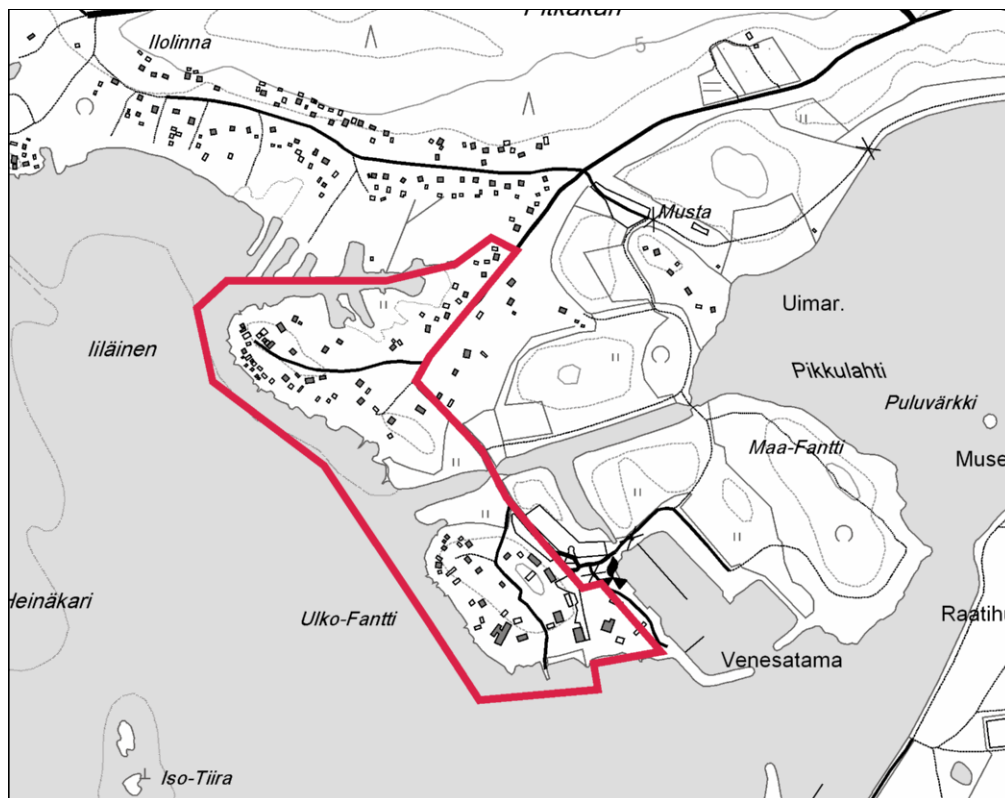
Lankilankatu.

2006

2.6 ULKO-FANTTI JA IILÄINEN



Ulko-Fantilla sijaitseva Aurion huvila.



Sijainti ja rajaus

Alue sijaitsee ruutukaava-alueen länsipuolella Pikkulahden takana. Alue käsittää Ulkofantin ja liiläisen huvila- ja kalamaja-alueet. Alue rajautuu lännessä Ulkofantintiehen ja venesataman alueeseen.

Aluehistoriaa

Aiemmin raahelaisten kalastus- ja varastokäytössä olleet saaret ja rannat muuttuivat huvila-alueiksi 1900-luvun alussa. Ulko-Fantti oli aiemmin kalastajien ja kauppiaiden varastoaittojen ja makasiinien sijoituspaikka. ¹⁴Varastomakasiinit ovat hävinneet nykyisin kokonaan.

Luonnonmuodot ja kaupunkirakenne

Ulkofantti on ollut aikaisemmin saari, mutta nykyisin sinne on maayhteys. Kaupunkirakenteessa alue on keskusta-alueita lähinnä sijaitseva ja sitä palveleva huvila-alue.

Käyttötarkoitus

Ulko-Fantin rakennukset ovat yksityisten ja purjehdusseuran vapaa-ajan asuntoja sekä koulutustiloja, jotka ovat käytössä lähinnä kesäaikaan. Liiläisen rakennukset ovat pieniä huviloita/kalamajoja. Ulko-Fantin itäpuolella sijaitsee venesatama.

Katunäkymät ja julkinen ulkotila

Huviloita yhdistää raittimainen reitti. Molemmilla alueilla on nähtävissä Raahen huvila- ja kalamaja-alueille tyypillinen rakenne: lähekkäin toisiaan sijaitsevat pienehköt huvilat muodostavat tiiviin kokonaisuuden.

Rakennuskanta

Alueen rakennukset ovat puurakenteisia huvilarakennuksia, jotka on rakennettu 1900-luvulta alkaen. Huviloiden ulkoasuja on kunnostettu alkuperää kunnioittaen. Ulko-Fantilla Saariahon huvilan tontille on vuonna 2003 rakennettu Miilukangas Ky:n uusi sauna- ja koulutusrakennuskompleksi. Liiläisen rakennukset ovat Ulko-Fantin vastaavia huomattavasti pienempiä ja vaatimattomampia.

Perustelut valinnalle

Vanha huvila-asutus on Raahelle omaleimaista. Kohdealueella on tavanomaista enemmän alkuperäisen tyylin säilyttäneitä huvilarakennuksia, jotka muodostavat yhtenäisen kokonaisuuden. *(alkuperäisyys, edustavuus, tyypillisuus, yhtenäisyys)*

Inventoidut kohteet

Alueelta on inventoitu Pohjois-Pohjanmaan liiton vuoden 1993 inventoinnissa liiläisen osalta Peltomaan huvila ja Ulko-Fantin osalta pursimaja Ulko-Fantin itäkärjessä, Rautaruukin työntekijäin ammattiosasto r.y.:n n:o 200:n vapaa-ajan viettopaikka, Saariahon huvila (nyk. Miilukangas Ky:n omistama), Aurion huvila, Pyhäniemen huvila sekä Pyhäniemen ja Jortaman kalamajat. ¹⁵ Samat kohteet on inventoitu Raahen kaupungin puolesta. ¹⁶

Inventoitavat kohteet

Asemakaavoituksen tai haettavien rakennuslupien yhteydessä tulisi täyttää Museoviraston kohdeinventointilomakkeet Aurion huvilalta pohjoiseen päin sijaitsevista huviloista sekä liiläisen pikkuhuviloista.

¹⁴ Pohjois-Pohjanmaan kulttuurihistoriallisesti merkittävät kohteet, s. 121

¹⁵ Pohjois-Pohjanmaan kulttuurihistoriallisesti merkittävät kohteet, s. 121-123

¹⁶ Raahen pohjoiset mannerrannat osayleiskaava.

2006

Ulko-Fantin alueen huviloita:



2006

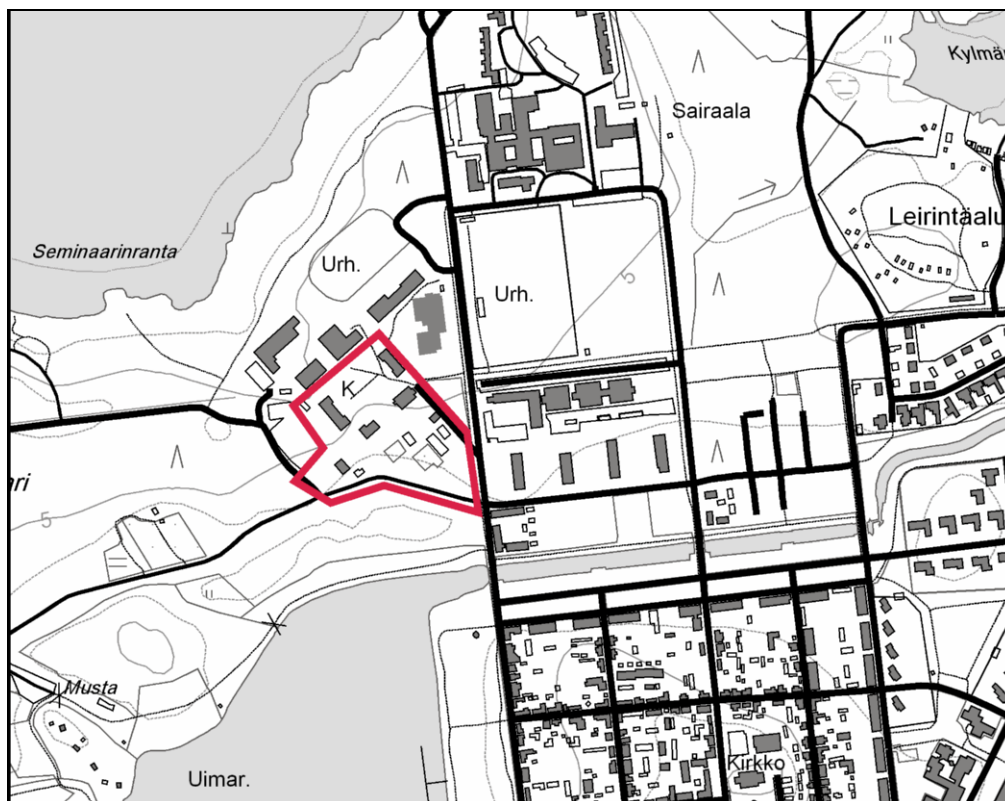
liläisen huviloita ja kalamajoja:

2006

2.7 ENTINEN SEMINAARIN ALUE



Alueen päärakennus.



Sijainti ja rajaus

Alue sijaitsee kanavan takana ruutukaava-alueen luoteispuolella. Alue käsittää tietokonealan oppilaitoksen alueella entisen Seminaarin rakennukset. Alue liittyy Raahen seudun ammattikorkeakoulun tekniikan ja talouden yksiköiden uudempiin 1970-, 1990- ja 2000-luvulla rakennettuihin oppilaitosrakennuksiin.

Aluehistoriaa

Werner Polónin suunnittelemat rakennukset on rakennettu vuonna 1898 Raahen seminaaria varten (kanslia, päärakennus, harjoituskoulu, asuinrakennus ja sauna). Nykyisin rakennuksissa toimii Raahen seudun ammattikorkeakoulun tekniikan ja talouden yksiköt, jotka kouluttavat insinöörejä, tradenomeja ja diplomi-insinöörejä sekä Oulun yliopiston Raahen toimipiste.

Luonnonmuodot ja kaupunkirakenne

Alue on melko tasainen maastoltaan. Alue ei liity kaupunkikuvallisesti ruutukaava-alueeseen, vaan on itsellinen kokonaisuus. Alueen koordinaatisto on ruutukaavasta poikkeava.

Käyttötarkoitus

Pääosa rakennuksista toimii opetustiloina, asuntoina ja oppilaskunnan tiloina. Lähinnä keskustaa sijaitsevat punamultaiset puutalot ovat Psykye ry:n puutarhan käytössä. Alue on osa useamman oppilaitoksen edelleen kehittyvää kampusaluetta.

Katunäkymät ja julkinen ulkotila

Vanhat rakennukset sijaitsevat puistomaisessa ympäristössä muodostaen laajaa pihapiiriä. Keskustasta lähestyttäessä alue vaikuttaa hieman hajanaiselta.

Rakennuskanta

Rakennukset on rakennettu vuonna 1898. Lähinnä keskustaa sijaitsevat puutarhakäytössä olevat punamultaiset rakennukset, jotka olivat myös alun perin puutarhaopetuksen käytössä. Lähinnä niitä oleva keltainen puurakennus on asutokäytössä. Muista rakennuksista suurimmat ovat nykyisin opetustiloina (rannanpuoleinen tradenomiopetuksen käytössä, toinen Oulun yliopiston ja kesäyliopiston käytössä). Ruskeakattoinen puurakennus on kansliana ja taloustoimistona ja valkoinen, vihreäkattoinen puurakennus on oppilaskunnan käytössä ja siinä sijaitsee myös neljä asuntoa. Vanha saunarakennus on edelleen saunakäytössä, minkä lisäksi siinä sijaitsee pesutupa ja kuntosali.¹⁷

Perustelut valinnalle

Laaja hyvin säilynyt oppilaitosrakennusten alue, joka on edelleen oppilaitoskäytössä. Alue on suojeltu valtion omistamien rakennusten suojelusta annetulla asetuksella (1985); suojelupäätös on tehty 10.11.1994. (*alkuperäisyys, harvinaisuus*)

Inventoidut kohteet

Alue on mainittu Pohjois-Pohjanmaan liiton inventoinnissa aluekokonaisuutena. Kyseinen inventointilomake ei ole saatavilla. Alue on inventoitu valtakunnallisesti merkittäväksi.¹⁸

Inventoitavat kohteet

Siinä vaiheessa, kun alueen asemakaavaa tarkistetaan tai uudistetaan tai haettavien rakennusluupien yhteydessä tulisi kaikista seminaarin aikaisista rakennuksista täyttää Museoviraston kohdeinventointilomake.

¹⁷ Haastattelu: Raahen tekniikan ja talouden yksikkö / Niva-Vikman Ritva

¹⁸ Pohjois-Pohjanmaan kulttuurihistoriallisesti arvokkaat kohteet, s. 121.

2006



Saunarakennus.



Entinen harjoituskoulu.



Tulonäkymä kaupungista lähestyttäessä.



Oppilaskunnan toimisto ja asuntoja.



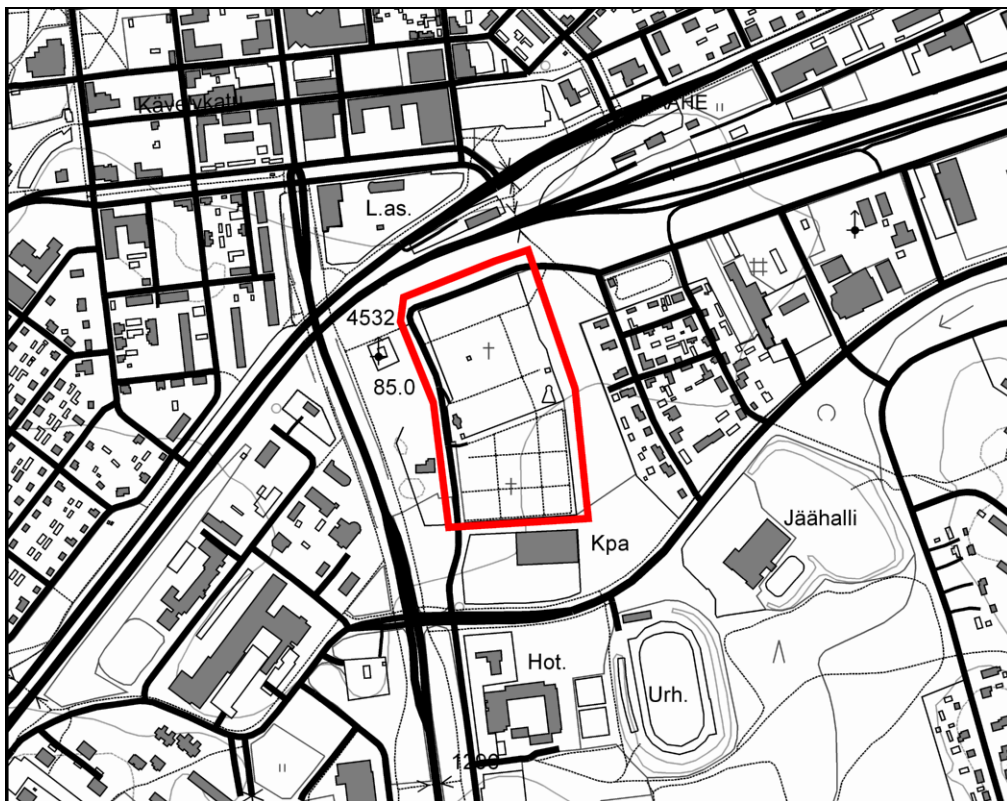
Kanslia ja taloustoimisto.

2006

2.8 HAARALAN HAUTAUSMAA



Kappeli ja huoltorakennus.



Sijainti ja rajaus

Alue sijaitsee Raahen ruutukaava-alueen eteläpuolella, rautatien takana. Alue käsittää hautausmaan ja siihen liittyvät vanhat kappelirakennukset ja se rajautuu pohjoisessa Myllykatuun, idässä Yrityspäin asuntoalueen puistoon, etelässä K-supermarketin alueeseen ja lännessä Kappelin-tiehen.

Aluehistoriaa

Haaralan hautausmaa otettiin käyttöön vuonna 1809. Hautausmaa sijoitettiin ruutukaava-alueen ulkopuolelle, mikä herätti aikalaisissa suurta pahennusta. Ensimmäinen laajennus ja vihkeminen tapahtuivat vuonna 1860 ja toinen laajennus vuonna 1887. Hautausmaan kappeli rakennettiin vuonna 1933.¹⁹ Alueella on voimassa asemakaava vuodelta 1994.

Luonnonmuodot ja kaupunkirakenne

Alue sijaitsee pohjoiseen päin loivasti nousevassa maastossa. Alue sijaitsee ruutukaavakeskustan ulkopuolella. Koko alue on hieman muuta ympäristöä ylempänä, mikä korostaa sen merkitystä kaupunkirakenteessa.

Käyttötarkoitus

Alue on hautausmaakäytössä.

Katunäkymät ja julkinen ulkotila

Alue on keidasmainen vilkkaiden liikennealueiden keskellä. Hautausmaan vanhalla puolella kasvaa isoa puustoa, ja vaihtelevan muotoiset vanhat hautamuistomerkit luovat kauniita näkymiä. Uusi etelämpänä sijaitseva osa hautausmaata on ankarampaa geometrialtaan: alueen palstarivit ovat suorina, hautamuistomerkit yhteneväisiä. Hautausmaan vanhan ja uuden puolen välillä on pieni koordinaatiston muutos. Vanhalla puolella merkittävimmät henkilöt haudattiin pääportin molemmin puolin, missä on nähtävissä hienot kapeat ja korkeat hautapaadet. Tavallinen kansa haudattiin puuristein keskemälle hautausmaata.²⁰

Varsinkin vanha puoli hautausmaata - sijaitessaan muuta maastoa korkeammalla, puuston siimeksessä - luo rauhoittavan ja hartaan tunnelman. Kauppaliike alueen eteläpuolella ei sijaitse kaupunkirakenteessa hautausmaan kannalta hyvällä paikalla.

Rakennuskanta

Alkuperäisen kappelin piirsi arkkitehti Ilmari Wirkkala, Tapio Wirkkalan isä. Alttaritaulun on maalannut lehtori Pentti Tuikkala. Kappelin eteläpuolella sijaitsee siihen hyvin sopeutuva uusi huoltorakennus.²¹

Perustelut valinnalle

Tunnelmaltaan hyvin säilynyt hautausmaa-alue kappeleineen. (*alkuperäisyys, harvinaisuus*)

Inventoidut kohteet

Alueelta ei ole inventoitu kohteita.

Inventoitavat kohteet

Siinä vaiheessa, kun alueen asemakaavaa tarkistetaan tai uudistetaan tai haettavien rakennusluupien yhteydessä tulisi alueelta täyttää Museoviraston kohdeinventointilomake kappelirakennuksesta, siihen liittyvästä huoltorakennuksesta sekä tärkeimmistä hautamuistomerkeistä (mm. Alopaeuksen kappelimuistomerkeistä).

¹⁹ www.raahe.fi/oppaat/haaralat.html

²⁰ www.raahe.fi/oppaat/haaralat.html

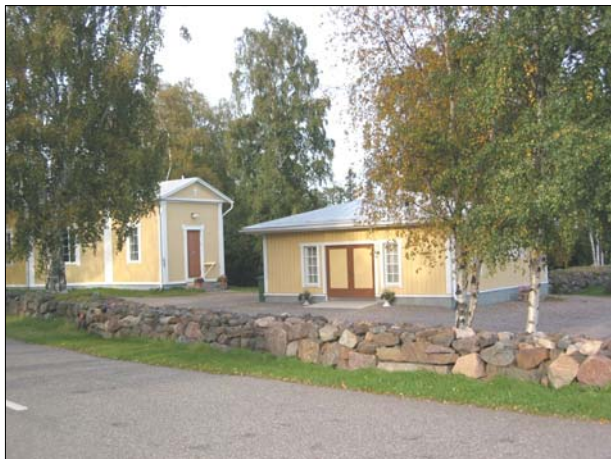
²¹ www.raahe.fi/oppaat/haaralat.html



Siunauskappeli.



Vanhoja hautamuistomerkkejä.



Näkymä Kappelintieltä.



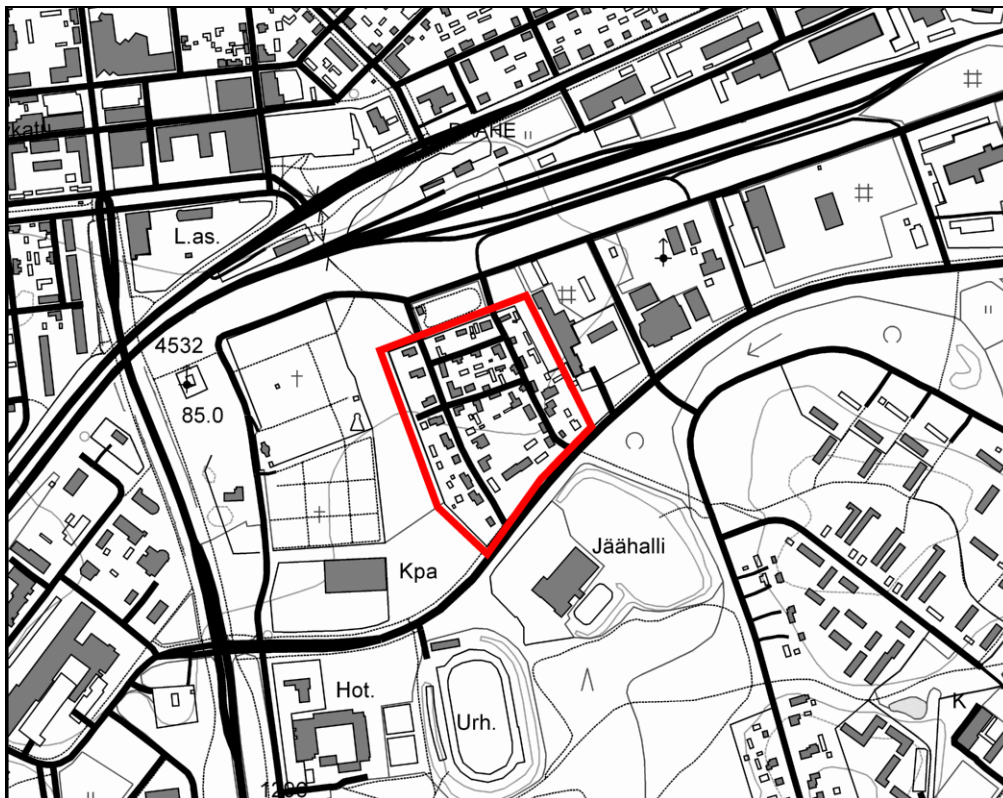
Alopaeuksen kappelimuistomerkki.

2006

2.9 YRITYSPERÄ



Ollinsaarenkatu 8.



Sijainti ja rajaus

Alue sijaitsee valtatie nro 8 eteläpuolella Haaralan hautausmaan itäpuolella. Alue rajautuu pohjoisessa Myllykadun varren puistoon, idässä Yrityesperän teollisuusalueeseen, etelässä Ollinkalontiehen ja lännessä Haaralan hautausmaan ja alueen väliseen puistoalueeseen.

Aluehistoriaa

Yrityesperän asuntoalue syntyi 1900-luvun alussa Ollinsaaren kartanon maille lähinnä rautatieläisten talonrakentamista varten. Alueen rakentaminen alkoi varsinaisesti vuonna 1899 rautatien tulon sekä samaan aikaan tapahtuneen Lapaluodon sataman rakentamisen myötä. Alueella toimi pari yleistä saunaa 1860 voimaan tulleen keskusten saunakiellon jälkeen aina 1900-luvun alkupuolelle asti. Alueen itäpuolella on ollut yritystoimintaa aina 1920-luvulta asti. Yrityesperän asuntoaluetta on laajennettu kahteen otteeseen: 1960-luvun lopulla Yrityesperänkadulla ja varren tonteilla ja vuonna 1988 eteläreunaltaan yhdellä omakotitontilla ja yhdellä rivitalotontilla. Alueen asemakaava on vahvistettu vuonna 1950. Asemakaavan tarkistustyö on parhaillaan meneillään.²²

Luonnonmuodot ja kaupunkirakenne

Alue on maastoltaan tasainen. Alue muodostaa oman tiivisrajaisen alueen keskusta-alueen ulkopuolella. Vanhin osa, ennen asemakaavaa muodostunut, sijaitsee alueen itäosassa. Ollinsaarenkatu on alkuaan toiminut läpikulkureittinä Ollinsaaren kartanolle.

Käyttötarkoitus

Alue on asuinkäytössä.

Katunäkymät ja julkinen ulkotila

Vanhalla alueella on pohjois-eteläsuuntaisen Ollinsaarenkadun lisäksi kaksi itä-länsisuuntaista katua eli Kappelikatu ja Etukuja. Asemakaavan myötä muodostui Ollinsaarenkadun suuntainen, loivasti kaartuva Yrityesperänkatu alueen länsiosaan. Rakennukset sijoittuvat vanhalla osalla pääasiassa pitkäsivu kiinni kadunreunaan. Uudemmallalla alueella kadun ja asuinrakennuksen välissä on istutuskaista. Vanhat kadut ovat kapeita, kun taas 1950-1960-luvulla rakennettu Yrityesperäkatu on katutilaltaan leveämpi. Yrityesperänkatu kaartuu kauniisti loivasti koilliseen päin. Alue on tiivis ja helposti hahmotettava kokonaisuus.

Rakennuskanta

Alueen rakennukset on rakennettu 1800-luvun lopulta alkaen. Pääosa 1950-luvulla rakennetuista rakennuksista sijoittuu Yrityesperänkadun varteen.

Perustelut valinnalle

Selkeästi rajautuva asuntoalue, jolla sijaitsee useita hyvin säilyneitä vanhoja pihapiirejä. (*kerroksisuus, alkuperäisyys, harvinaisuus*)

Inventoidut kohteet

Asemakaavan tarkistamistyön yhteydessä alueelta on Raahen kaupunki inventoinut vuonna 2004 seuraavat kohteet: Ollinsaarenkatu 2, 6, 8, Kappelikatu 1, 10.

²² Yrityesperän asuntoalueen asemakaavan muutos, historiallisia ja rakennushistoriallisia selvityksiä

2006

Inventoitavat kohteet

Alueen asemakaavan tarkistamistyön tai haettavien rakennuslupien yhteydessä tulisi Museoviraston kohdeinventointilomakkeet täyttää lisäksi esim. kohteista Kappelikatu 6, 7, ja 8 sekä Ollinsaarenkatu 4.

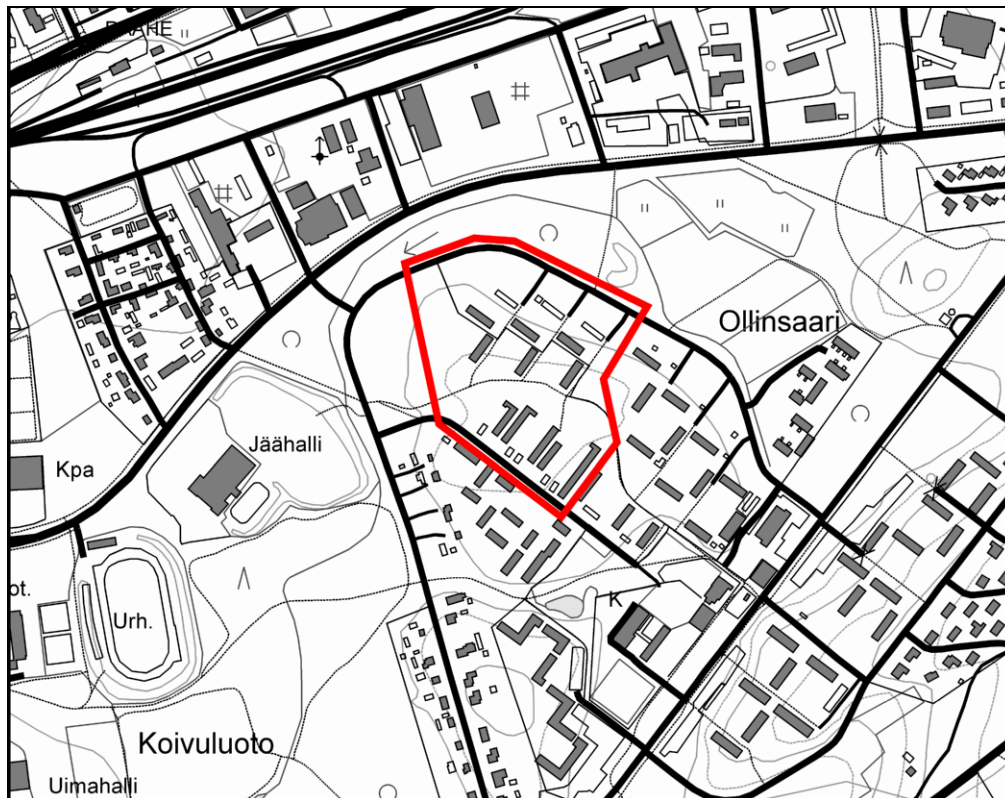
*Kappelikatu 10.**Ollinsaarenkatu 2.**Yrityspöräkatu.**Ollinsaarenkatu 4.**Kappelikatu 7.*

2006

2.10 OLLINSAARI



Alueen kerrostaloja.



Sijainti ja rajaus

Ollinsaari sijaitsee 1,5 kilometrin etäisyydellä Raahen keskustasta. Alue rajautuu pohjoisessa Ollinsaarentiehen ja etelässä Ruskontiehen, lännessä puistoalueeseen ja idässä alueen rajana ovat myöhemmin rakennetut kerrostalo- ja rivitaloalueet.

Aluehistoriaa

Alunperin alue oli Ollinsaaren kartanon maita. Ollinsaaren tila oli Savolahden alueella isojaossa jakonumerolla kaksi.²³ Ollinsaaren kartanossa toimi mm. kotitarvemylly. Kaupungin ja Ollinsaaren kartanon välillä suoritettiin tiluksien vaihto 1920-luvulla.²⁴ Ollinsaaren rakentaminen liittyy Rautaruukin tulemiseen paikkakunnalle 1960-luvulla, jolloin muualta muuttaville työntekijöille tarvittiin kiireesti asuntoja. Tuolloin nähtiin tarpeelliseksi luoda suurempi asuntoalue, johon tulisi kerros- ja rivitaloja. Alueen on suunnitellut professori Olli Kivinen ja rakentaminen aloitettiin kohdealueen kerrostaloilla.²⁵

Luonnonmuodot ja kaupunkirakenne

Maasto nousee pohjoisesta kohti alueen keskustaa. Uuden rakentamisen alkaessa maasto oli pääasiassa peltoa, jonka halki kulki kävelyreitti. Alue on kaupunkirakenteessa keskustasta etäämmällä sijoittuva asuntolähiö.

Käyttötarkoitus

Alue on asutokäytössä.

Katunäkymät ja julkinen ulkotila

Aluetta kiertävät kadut ja autoliikenne ja autotallit jäävät alueen reunoille kokoojakatujen varteen. Pihat alueen keskellä ovat puistomaisia ja niiltä on yhteydet kävelyteille. Aluetta leimaa puuston rehevyys ja metsäisyys. Alueen läpi kulkee kevyen liikenteen raitti. L-muodostelmaan sijoitetut kerrostalot rajaavat reheviä, puistomaisia piha-alueita. Saapuminen kerrostaloasunnoille tapahtuu alimpana sijaitsevien, vaatimattomien autotallirakennusten reunustamien pysäköintialueiden kautta. Rivitalot on sijoitettu pareittain kolmessa ryhmässä tiukasti vastakkain niin, että sisääntulopihat muodostuvat kapeiksi ja intiimeiksi. Oleskelupihat suuntautuvat vuorotellen itään ja länteen. Autotallit ja pysäköintialueet sijaitsevat vastaavasti pareittain kadunvarressa oleskelupihvoja suojaten.

Rakennuskanta

Alueen kerrostalot ovat betonirunkoisia ja punatiili- ja puuverhoiltuja. Kerrostaloille tyypillistä ovat sisääntulopuolen lieriömäinen betoniporraskäytävä sekä kapeat ja pitkät vaakasuuntaiset ikkunat. Kerrostaloissa otettiin huomioon vuorotyötä tekevät asukkaat erottamalla porraskäytävä muusta rakennuksen rungosta ja sijoittamalla makuuhuone kolmen oven taakse. Alueen kerrostalot rakennettiin vuonna 1967 ja ne muodostavat parhaan osan Ollinsaaren rakennuskantaa.²⁶

Rivitalot rakennettiin 1960-luvulla. Ne ovat punatiili- ja puuverhoiltuja ja arkkitehtuuriltaan tiukkoja.

Perustelut valinnalle

Korkealaatuinen 1960-luvun lähiö. Pyrkimys hyvään lopputulokseen näkyy arkkitehtuurissa, rakennusten sijoittelussa, korttelien muotoilussa ja istuttamisessa maastoon. Alue muodostaa selkeästi yhtenäisen kokonaisuuden. Alueen valinta perustuu asemakaavaan ja alueen vanhimpaan rakennusalueeseen. (*alkuperäisyys, harvinaisuus, yhtenäisyys*)

²³ Nygård, Rantatupa..., s. 455.

²⁴ Lackman, s. 558.

²⁵ Kaleva, 24.1.1998, Ilkka Lappalainen, s. 32.

²⁶ Kaleva, 24.1.1998, Ilkka Lappalainen, s. 32.

2006

Inventoidut kohteet

Alueella ei ole inventoituja kohteita.

Inventoitavat kohteet

Siinä vaiheessa, kun alueen asemakaavaa tarkistetaan tai uudistetaan tai haettavien rakennusluupien yhteydessä tulisi koko alueen rakennuskannasta täyttää Museoviraston kohdeinventointilomakkeet.

Kuvia alueen kerrostaloista:





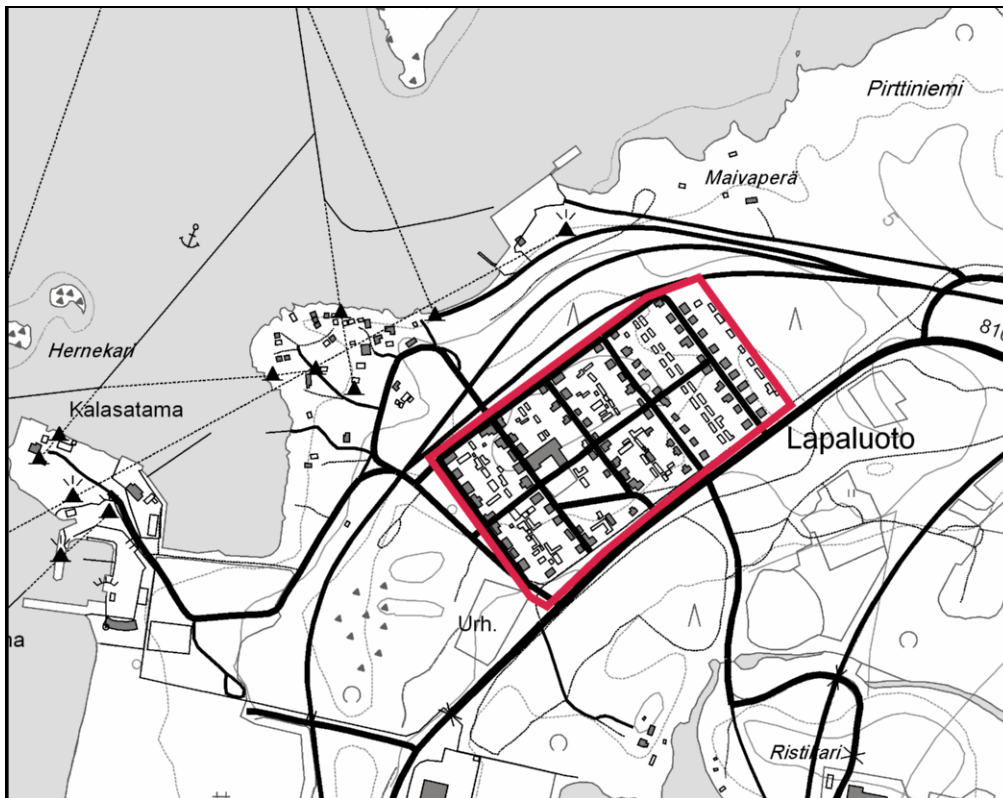
Kuvia Ruskontien varren rivitaloista.

2006

2.11 LAPALUOTO



Luotsinkatu.



Sijainti ja rajaus

Alue sijaitsee noin 3 km keskustasta lounaaseen. Alue käsittää Lapaluodon asuntoalueen. Alue rajautuu kaakossa Lapaluodontiehen, lounaassa Lautatarhankatuun ja luoteessa Pursimiehen-tiehen. Koillisessa Kipparinkadun varren rakennukset kuuluvat vielä alueeseen.

Aluehistoriaa

Lapaluodon vanhimmat rakennukset on rakennettu viime vuosisadan vaihteessa. Lapaluodon asutus ja elämä voimistui 1920-luvulla. Lähistöllä sijaitseva saha ja satama houkuttelivat työnteki-jöitä, joille rakennettiin asuntoja Lapaluotoon. Alueella sijaitti tuolloin myös pienimuotoisia palve-luyrityksiä ja esim. 1950-luvun lopulla alueella toimi pääkadun varressa kahvila, kioski ja baari. Lapaluodossa oli 1900-luvun alussa myös kansakoulu, joka oli ainoa laatuaan keskustassa toimi-van kansakoulun lisäksi.²⁷ Alueella ei ole voimassa oleva asemakaavaa, sillä Oulun lääninhallitus jätti vahvistamatta alueelle laaditun ja kaupungin valtuuston 21.2.1990 hyväksymän asemakaavan alueelle ulottuvien asumiselle haitallisten hiukkaspäästöjen takia. Raahen terästehtaan ympäris-töselonteko 2004-raportin mukaan uusimpien mittausten mukaan hiukkaspäästöt jäävät Lapa-luodossa selvästi ohjearvojen alapuolelle. Samoin Lapaluoto jää terästehtaan aiheuttaman melu-alueen ulkopuolelle.²⁸

Luonnonmuodot ja kaupunkirakenne

Alue sijaitsee pienellä kumpareella. Kaupunkirakenteessa alue on keskustasta etäämmällä sijait-seva pieni asuntoalue.

Käyttötarkoitus

Alueella on asuinrakennuksia, sekä asuin- ja kerhotiloja vuonna 1997 lakkautetun koulun tiloissa.²⁹

Katunäkymät ja julkinen ulkotila

Alue rakentuu ruutukaavalle. Ruutukaavassa on kahdeksan korttelia, joista yhden halkaisee vino katu. Rakennukset sijoittuvat harja katujen suuntaisesti kaakkois-luoteissuuntaisilla kaduilla sekä meren puoleisella Pursimiehenkadulla. Tiivistunnelmaisella Ahtaajankadulla rakennukset ovat pääasiassa pääty kadulle päin. Asuinrakennukset sijaitsevat päärakennus kiinni kadussa ja muo-dostavat siten yhtenäistä katutilaa. Kaakkois-luoteissuuntaisten katujen päästä on paikoin me-rinäkyä. Samoin Pursimiehenkadun ylimmältä kohdalta näkyy etelään katsottaessa meri. Alue on kaupunkimaista puutaloaluetta.

Rakennuskanta

Alueen rakennukset ovat viime vuosisadan vaihteesta alkaen rakennettuja puutaloja.

Perustelut valinnalle

Yhtenäinen, hyvin säilynyt puutaloalue. (*alkuperäisyys, kerroksisuus, yhtenäisyys*)

Inventoidut kohteet

Lapaluoto on mukana Pohjois-Pohjanmaan liiton inventoinnissa, jossa on erikseen mainittu Ren-kaan talo.³⁰ Renkaan talosta on Raahen kaupungilla kohdeinventointilomake.

²⁷ Lackman, ss. 480–481, 558

²⁸ Raahen terästehtaan ympäristöselonteko 2004, ss. 20, 25 (www.asla.fi)

²⁹ Haastattelu: Raahen kaupunki, opetustoimi, kanslisti Marja Väänänen.

³⁰ Pohjois-Pohjanmaan kulttuurihistoriallisesti merkittävät kohteet, s. 124.

2006

Inventoitavat kohteet

Asemakaavoituksen tai haettavien rakennuslupien yhteydessä tulisi alueelta täyttää Museoviraston kohdeinventointilomakkeet esim. kohteista Tullimiehenkatu 1, 11 ja 19, Ahtaajankatu 7 ja 9, Satamakatu 5, 6, 7 ja 20 sekä Kipparinkatu 12 ja 14.

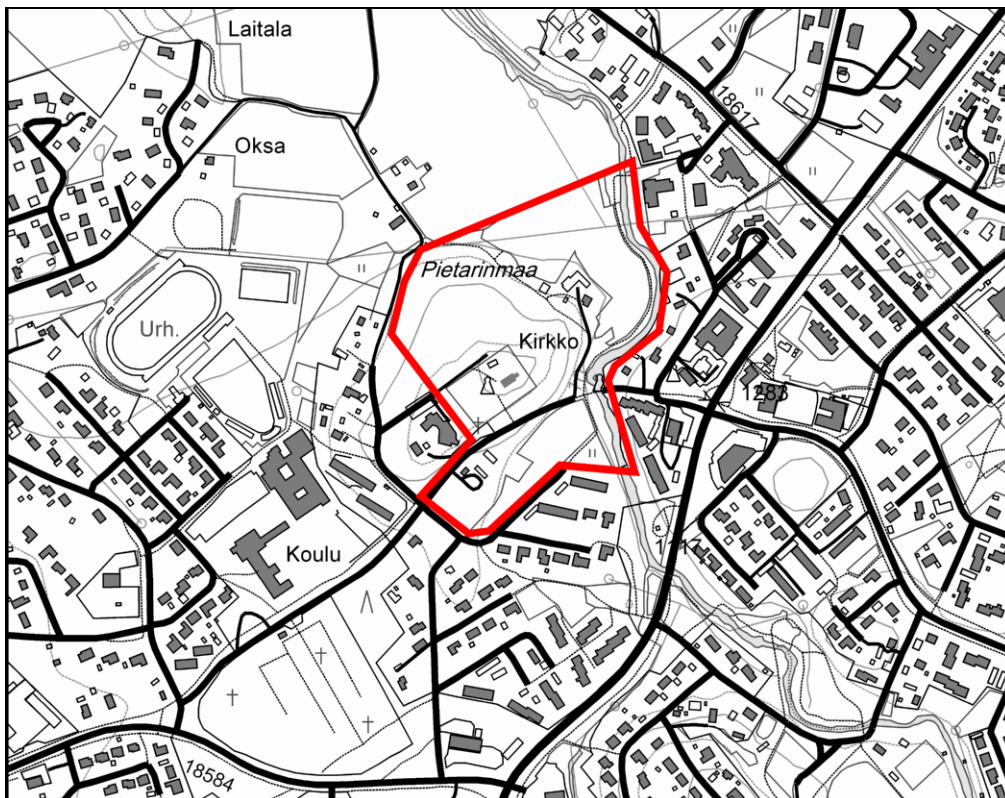
*Satamakatu.**Kipparinkatu.**Satamakatu.**Pursimiehenkatu.**Tullimiehenkatu.**Ahtaajankatu.*

2006

2.12 PATTIJOEN KIRKKO JA YMPÄRISTÖ



Pattijoen kirkko.



Sijainti ja rajaus

Alue sijaitsee Pattijoen varressa, joen länsipuolella. Alue käsittää Pattijoen kirkon, vanhan pappilan pihapiirin sekä vanhan kivisillan ympäristöineen. Alueeseen kuuluu lisäksi kirkon eteläpuoleinen niitty, vanha pihapiiri kirkon koillispuolella, Pattijoen varsi sekä lähituntuman metsikkö ja peltoalueet.

Aluehistoriaa

Alue on osa Pattijoen vanhaa keskusta-aluetta. Alueen kautta, ohi Pattijoen kirkon, on kulkenut vanha Pohjanmaan rantatie, joka kuitenkin kiviholvisillan kohdalla ylitti joen alunperin hieman pohjoisempaan. Kohdealueella vanhan tien piirteitä on jossain määrin säilynyt.³¹ Salon emäseurakunnan ja myöhemmin Pattijoen kirkkoherran puustellina toimi Maunulan tila (Rno. 13), josta lohkottiin kirkon tontti Pietarinmäeltä sekä hautausmaan alue. Saman tilan alueella sijaitsee siis myös nykyinen pappila tontti.³² Vanha 1800-luvulta peräisin ollut pappilarakennus purettiin kesällä 2004 ja paikalle valmistui rakennus seurakunnan käyttöön vuonna 2005. Vanhasta pappilan pihapiiristä on jäljellä hirsirakenteiset entinen rippikoulutupa, puoji ja navetta.³³ Kiviholvisillan rakensi Tuomas Kerttula 1896-1897. Silta on Pohjois-Suomen vanhin kiviholvisilta. Aina 1960-luvun loppupuolelle asti valtatie 8 kulki sillan kautta ja Siikajoelle kulkeva yhteys vielä 1970-luvun puoliväliin asti, minkä jälkeen kiviholvisilta on toiminut kevyen liikenteen siltana.³⁴ Viinatehdas toimi 1900-luvun alussa sillan pohjoispuolella suvannon rannalla.

Luonnonmuodot ja kaupunkirakenne

Alue sijaitsee Pattijoen varrella mäenkumpareella. Alunperin keskeisellä paikalla kylärakenteessa sijainnut kirkko ympäristöineen jää nyt syrjään liikenneväylistä. Korkealla paikalla sijaitsevan kirkon torni näkyy kuitenkin paikoitellen kauemmaksikin.

Käyttötarkoitus

Kirkko toimii seurakunnallisena kirkkorakennuksena. Pappilan pihapiiri toimii tulevaisuudessakin pappilakäytössä. Kiviholvisilta toimii kevyen liikenteen käytössä. Tiemuseokohteeksi silta on hyväksytty vuonna 1984. Niitty etualalla on puistokäytössä.

Katunäkymät ja julkinen ulkotila

Alueen katunäkymät ovat säilyneen kirkon lähiympäristössä pitkään suhteellisen samanlaisina, lukuun ottamatta länsipuolella sijaitsevan seurakuntarakennuksen aiheuttamaa muutosta ja puuston kasvamista peittävämmäksi. Kirkko, pappila, joenvarsi siltoineen ja peltoineen ja niitty muodostavat kiinteän maisemallisen kokonaisuuden. Etualan niitty ja muu rakentamaton ympäristö ovat tärkeitä rauhoittaessaan arvokkaan rakennuksen ympäristöä. Koillispuolella sijaitseva Sillankorvan vanha pihapiiri sijaitsee lähellä kirkkoa, mutta samalla tuo vanhan ajan perinneympäristöä alueelle.

Rakennuskanta

Pattijoen kirkko on tiilestä ja betonista tehty tornillinen pitkäkirkko, joka valmistui vuonna 1912. Kirkkolailla on suojeltu ennen vuotta 1917 rakennetut kirkolliset rakennukset.

Kiviholvisillan perustus on tehty ladotuista kivistä ja maatukina toimivat kivimuurit. Kiviholvisilta on rakennettu 1896-1897. Pappilan vanhat rakennukset ovat 1800-luvun hirsirakennuksia.³⁵ Vanhan pappilan pihapiiriin on rakennettu uusi rakennus seurakunnan käyttöön vuonna 2005.

³¹ Kehusmaa Aimo, s. 41 ja kartta 16.

³² Lackman Matti, s. 280.

³³ Pohjois-Pohjanmaan kulttuurihistoriallisesti merkittävät kohteet, s. 133

³⁴ www.pattijoki.fi/sivistysosasto/kiviholvisilta.html

³⁵ www.pattijoki.fi/sivistysosasto/kiviholvisilta.html, Pohjois-Pohjanmaan kulttuurihistoriallisesti..., s. 133.

2006

Perustelut valinnalle

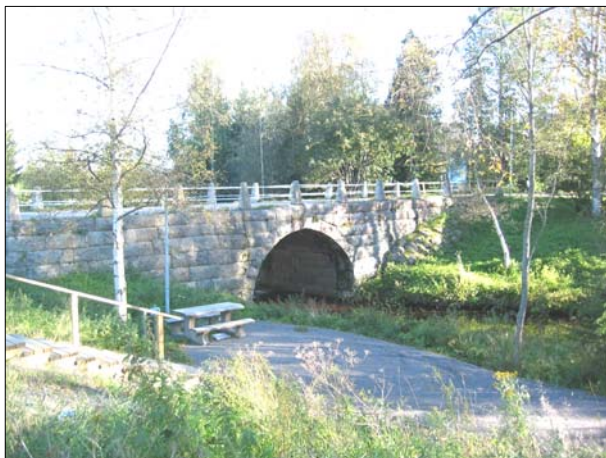
Alue on Pattijoen kunnan historiallisesti keskeistä aluetta, joka on hyvin säilyttänyt alkuperäisiä piirteitään. Silta on Pohjois-Suomen vanhin kiviholvisilta. (*alkuperäisyys, edustavuus, harvinaisuus*)

Inventoidut kohteet

Alueelta on mainittu Pohjois-Pohjanmaan liiton inventoinnissa Pattijoen kirkko, Pattijoen rantamaisema ja kiviholvisilta ja Pattijoen pappila (purettu). Valtakunnallisesti merkittäviksi on luokiteltu kirkko ja Pattijoen rantamaisema ja kiviholvisilta.³⁶ Kohteista on Museoviraston inventointilomakkeet saatavilla kiviholvisillasta (aluekortti) sekä pappilasta.

Inventoitavat kohteet

Siinä vaiheessa kun alueen asemakaavaa uudistetaan tai tarkistetaan tai haettavien rakennusluupien yhteydessä tulisi täyttää Museoviraston kohdeinventointilomakkeet Sillankorvan maatilán rakennuksista.



Kiviholvisilta.



Kirkon eteläpuolen niitty.



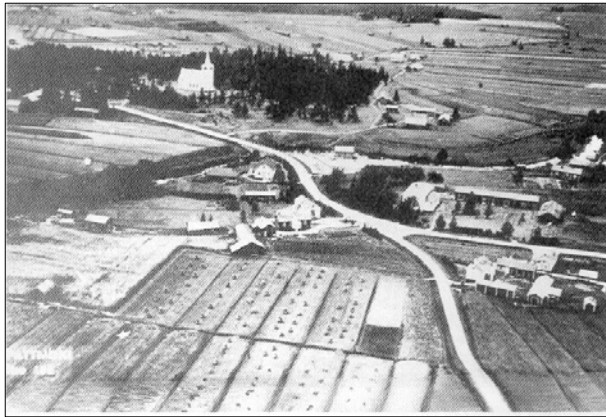
Vanha rippikoulutupa.



Vanhan pappilan piharakennuksia.

³⁶ Pohjois-Pohjanmaan kulttuurihistoriallisesti merkittävät kohteet, s. 132-133.

2006



Pattijoki 1930-luvulla.³⁷



Uusi pappila.



Sillankorvan maatala.



Pattijoen kirkko

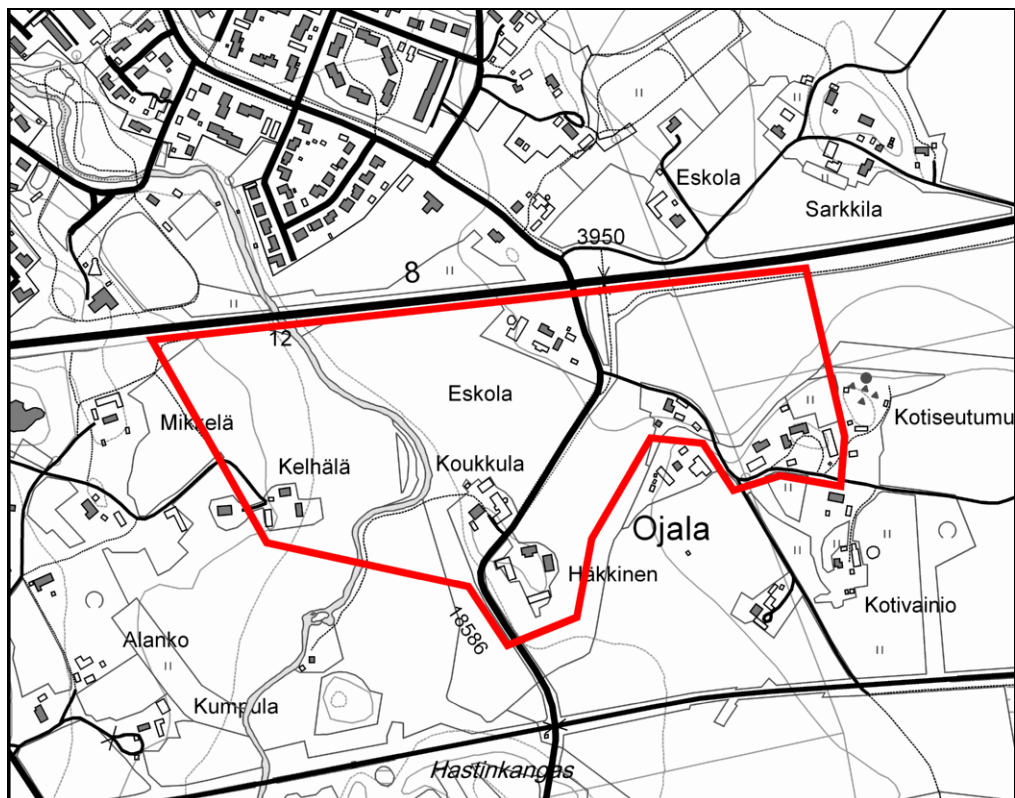
³⁷ Lackman Matti, s. 559.

2006

2.13 OJALAN ALUE



Häkkinen.



Sijainti ja rajaus

Alue sijaitsee Pattijoella Ojalan alueella, valtatievarressa sen eteläpuolella. Alue rajautuu pohjoisessa valtatiehen nro 8 ja se käsittää Eskolan, Kelhälän, Koukkulan, Häkkisen ja kotiseutumuseon (Ojalan) pihapiirit sekä niitä ympäröivät peltoalueet.

Aluehistoriaa

Alue on vanhaa Pattijoen jokivarren asutusta. Alueen kautta kulkee vanha yhteys kirkolta jokivarren itäpuolta etelään sekä Paavolaan. Pattijoen kunta osti yksityisen lahjoituksen turvin Ojalan tilan, kunnosti ja lahjoitti sen turvakotia varten vuonna 1913. Ojala toimi vuosikymmeniä Pattijoen ainoana vanhainkotina, kunnes se muutettiin kotiseutumuseoksi.

Luonnonmuodot ja kaupunkirakenne

Alue on tasaista peltoaluetta, jossa pihapiirit sijoittuvat joenvarsimaisemaan peltojen ympäröiville puustosaarekkeille. Alueen läpi virtaa sekä Pattijoki että Kerosenoja. Alue on maaseutumaista aluetta keskustan liepeillä.

Käyttötarkoitus

Alue on asunto- ja maatilakäytössä. Ojalan tilalla toimii kotiseutumuseo.

Katunäkymät ja julkinen ulkotila

Vanhan maantien linjaus on säilynyt ja pihapiirit sijoittuvat sen varteen vuorotellen laajojen peltoalueiden kanssa. Häkkiselle ja Koukkulalle pohjoisesta kulkevan tien varrella on kaunis koivukuja.

Rakennuskanta

Alueen rakennuskanta koostuu 1800-luvun lopulta alkaen rakennetuista pihapiireistä.

Perustelut valinnalle

Alue on hyvin säilynyttä maalaismiljöötä, joka alkaa käydä alueella harvinaiseksi. (*alkuperäisyys, tyypillisuus, harvinaisuus, yhtenäisyys*)

Inventoidut kohteet

Alueelta on Pohjois-Pohjanmaan inventoinnissa inventoitu Eskola ja Pattijoen kotiseutumuseo, joista kohdeinventointikortti löytyy kotiseutumuseosta.³⁸

Inventoitavat kohteet

Asemakaavoituksen tai haettavien rakennuslupien yhteydessä tulisi alueelta täyttää Museoviraston kohdeinventointilomakkeet Kelhälän, Koukkulan ja Häkkisen pihapiireistä sekä Karvosenojan pohjoispuolella sijaitsevasta hevostilasta pihapiireineen.

³⁸ Pohjois-Pohjanmaan kulttuurihistoriallisesti merkittävät kohteet, s. 133-134.

2006



Häkkinen ja Koukkula.



Eskola.



Kotiseutumuseo.



Ojalantie 11.



Kotiseutumuseo.



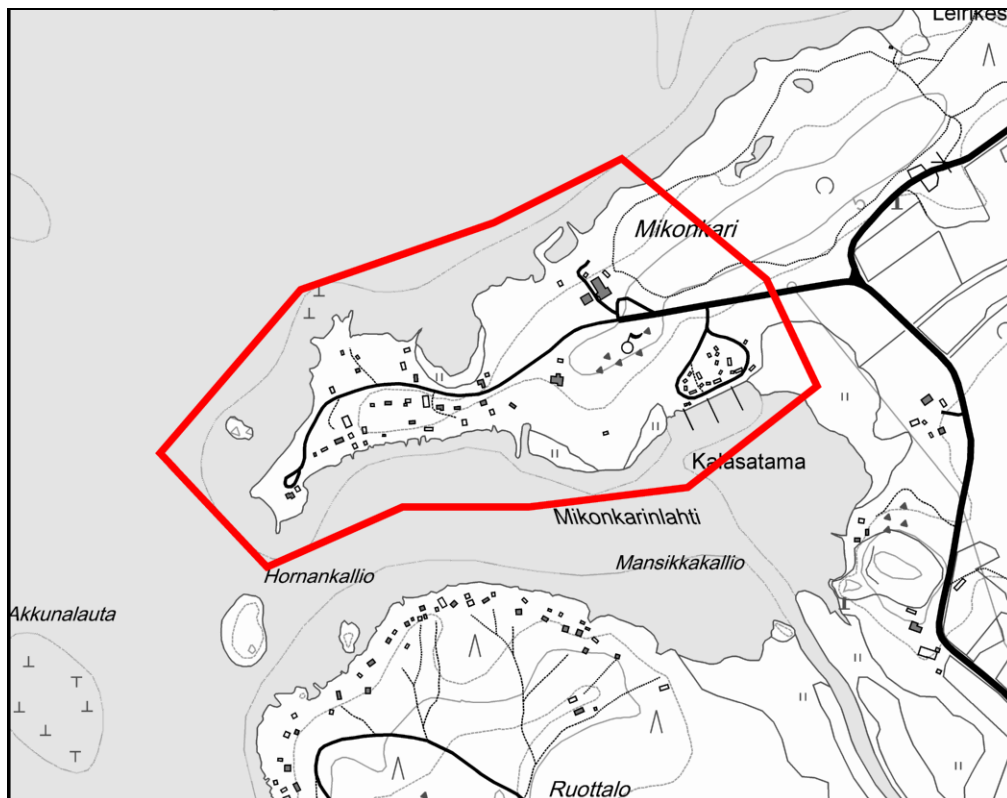
Häkkinen.

2006

2.14 MIKONKARI



Alueen läpi kulkevan vanhan tien miljöötä.



Sijainti ja rajaus

Mikonkarin niemi sijaitsee Pattijoen pohjoisosassa rajautuen mereen.

Aluehistoriaa

Alue on vanhaa kalastajakylän aluetta.

Luonnonmuodot ja kaupunkirakenne

Alue on kapea moreeniniemi, jota ympäröivät aaltojen huuhtomat kivikkoiset hiekkarannat. Alue on vanhaa kalastusalueetta taajama-alueen ulkopuolella.

Käyttötarkoitus

Alue on huvila- ja kalastuskäytössä.

Katunäkymät ja julkinen ulkotila

Kaartuvan vanhan tien linjaus luo mielenkiintoisia näkymiä varsinkin lähellä niemen kärkeä. Vanhat kalastajakylän rakennukset sijoittuvat molemmin puolin kohti niemen kärkeä kulkevaa tietä.

Rakennuskanta

Alueella sijaitsee vanhoja kalastusmökkejä, jotka niemen kärjestä lukien ovat Koivisto, Meskus (vanhin) ja Tervakangas. Niemestä pois päin ajettaessa vasemmalla puolen tietä sijaitsee viime vuosisadan vaihteen tyylinen Mäkisen huvila. Oikealla puolen tietä sijaitsee kaksikerroksinen veteraanimaja, joka on Metsähallituksen 1940-50-luvulla rakentama entinen tukkikämppä. Rakennus on siirretty Sievistä vuonna 1984-1985.³⁹ Veteraanimajan pihapiirissä on useita puisia piharakennuksia. Kalasatamassa sijaitsee useita pieniä ja vaatimattomia punamultaisia kalamökkejä.

Perustelut valinnalle

Alue on säilyttänyt hyvin alkuperäisen kalastajakylätunnelmansa. (*alkuperäisyys*)

Inventoidut kohteet

Alue on mainittu Pohjois-Pohjanmaan liiton inventoinnissa, jossa mainitaan erikseen Koivisto, Meskus, Tervakangas sekä Mäkisen huvila.⁴⁰ Kohteista ei ole saatavilla inventointikortteja.

Inventoitavat kohteet

Asemakaavoituksen tai haettavien rakennuslupien yhteydessä tulisi alueelta täyttää Museoviraston kohdeinventointilomakkeet veteraanimajasta.

³⁹ Haastattelu / Voitto Tikkanen, 15.11.2004.

⁴⁰ Pohjois-Pohjanmaan kulttuurihistoriallisesti merkittävät kohteet, s. 134.



Niemen läpi kulkeva soratie.



Mäkisen huvila.



Kalatataman kalamajoja.



Veteraanimaja.

2.15 SALOISTEN KIRKKO JA YMPÄRISTÖ



Saloisten kirkko ja tapuli.



Sijainti ja rajaus

Alue sijaitsee Saloisissa valtatie 8:n länsipuolella. Alue käsittää Saloisten kirkon tapuleineen sekä vanhan pappilan ja niitä ympäröivät pelto- ja metsäalueet.

Aluehistoriaa

1620-luvulla rakennettu puukirkko paloi v. 1930 perustuksiaan myöten. Ainoastaan kellotapuli ja muutamia patsaita säilyi. Tulipalolta säästyivät myös alttarikaapit ja muita puuesineitä, koska ne olivat näyttelyssä ja konservoitavina. Uusi tiilinen, rapattu kirkko rakennettiin vuonna 1932. Kellotapuli on rakennettu vuonna 1785.⁴¹ Pappilan pihapiirin rakennukset on rakennettu 1750-luvulta alkaen.

Luonnonmuodot ja kaupunkirakenne

Kirkko tapuleineen sijaitsee kirkonmäellä, joka muodostaa maisemakokonaisuuden Juusolanmäen kanssa.⁴² Alue sijoittuu Saloisten keskusta.

Käyttötarkoitus

Kirkko toimii seurakunnallisena kirkkorakennuksena. Pappilan pihapiiri ei ole käytössä.

Katunäkymät ja julkinen ulkotila

Kirkon editse kulkee tie, Kirkkoherrantie, joka aikoinaan oli yhteydessä Kirkkoluodontiehen ja yhdisti kirkon ja Saloisten keskustan toisiinsa. Nykyisin valtatie no. 8 katkaisee tehokkaasti vaivatoman yhteyden kirkolta Saloisten taajaman itäosiin. Näkymää valtatieltä kirkolle päin häiritsee pahasti uusi seurakuntakeskus. Kirkon ja pappilan välinen alue on lähes koskemattoman luonteista lukuun ottamatta kirkon eteläpuolen huoltorakennusta ja pappilan tuntumassa sijaitsevaa omakotitaloa, jotka eivät sovi ympäristöön. Pappila kirkosta länteen päin sijaitsee peltojen ympäröimänä.

Rakennuskanta

Tiilinen, rapattu pitkäkirkko on rakennusmestari J. Karvosen suunnittelema vuonna 1932. Jyrkkäharjaisen kirkon katteena on tiili ja sisäkattona puuholvi. Kellotapuli on pohja-alaltaan 9 x 9 m ja sen piirustukset on laatinut Thure Gustav Wenberg kuningas Kustaa III:n luonnosten mukaan. Rakennustöitä johti Jaakko Rijf. Tapulia uudistettiin 1800-luvulla, jolloin pohjaa suurennettiin ja nostettiin jalustalle. Samalla tapulista tehtiin umpinainen. Hirsinen pappilarakennus on rakennettu luultavasti vuonna 1751 ja samassa pihapiirissä sijaitseva hirsinen väenpuoli 1850-luvulle mennessä.⁴³

Kirkkolailla on suojeltu ennen vuotta 1917 rakennetut kirkolliset rakennukset.

Perustelut valinnalle

Kirkko ja tapuli ympäristöineen muodostavat merkittävän maisemallisen kokonaisuuden, josta historiallinen ympäristö jatkuu pappilaan saakka. (*alkuperäisyys, edustavuus, harvinaisuus*)

Inventoidut kohteet

Alueelta on mainittu Pohjois-Pohjanmaan liiton inventoinnissa kirkko ja tapuli sekä vanha pappila, jotka kaikki on luokiteltu valtakunnallisesti merkittäviksi.⁴⁴ Kohteista löytyy kohdeinventointilomake vain pappilasta.

⁴¹ Pohjois-Pohjanmaan kulttuurihistoriallisesti merkittävät kohteet, s. 126.

⁴² Pohjois-Pohjanmaan kulttuurihistoriallisesti merkittävät kohteet, s. 126.

⁴³ Pohjois-Pohjanmaan kulttuurihistoriallisesti..., s. 126; Rakennettu kulttuuriympäristö, s. 250.

⁴⁴ Pohjois-Pohjanmaan kulttuurihistoriallisesti merkittävät kohteet, s. 126.

2006

Inventoitavat kohteet

Asemakaavoituksen tai haettavien rakennuslupien yhteydessä tulisi alueelta täyttää Museoviraston kohdeinventointilomakkeet kirkkomaan ruumishuoneesta ja pappilalle johtavan Kirkkoherrantien varren hirsirakennuksesta.

*Kirkkorakennus.**Ruumishuone.**Kirkkoherrantien hirsirakennus.**Väenpuoli.**Vanha pappila.**Vanhan pappilan ympäristöä.*

2.16 SALOISTEN RAITTI JA YMPÄRISTÖ



Näkymä Oikotien varrelta.

Sijainti ja rajaus

Alue sijaitsee Saloisten taajamassa ja sen tuntumassa keskusraitin varrella ulottuen valtatie ja Haaksluodonmäen liittymästä etelässä valtatie ja Oikotien liittymään pohjoisessa. Alue käsittää vanhan rantatien varren rakennuksineen. Alueeseen kuuluvat myös Juusolanmäki ja Myllymäki.

Aluehistoriaa

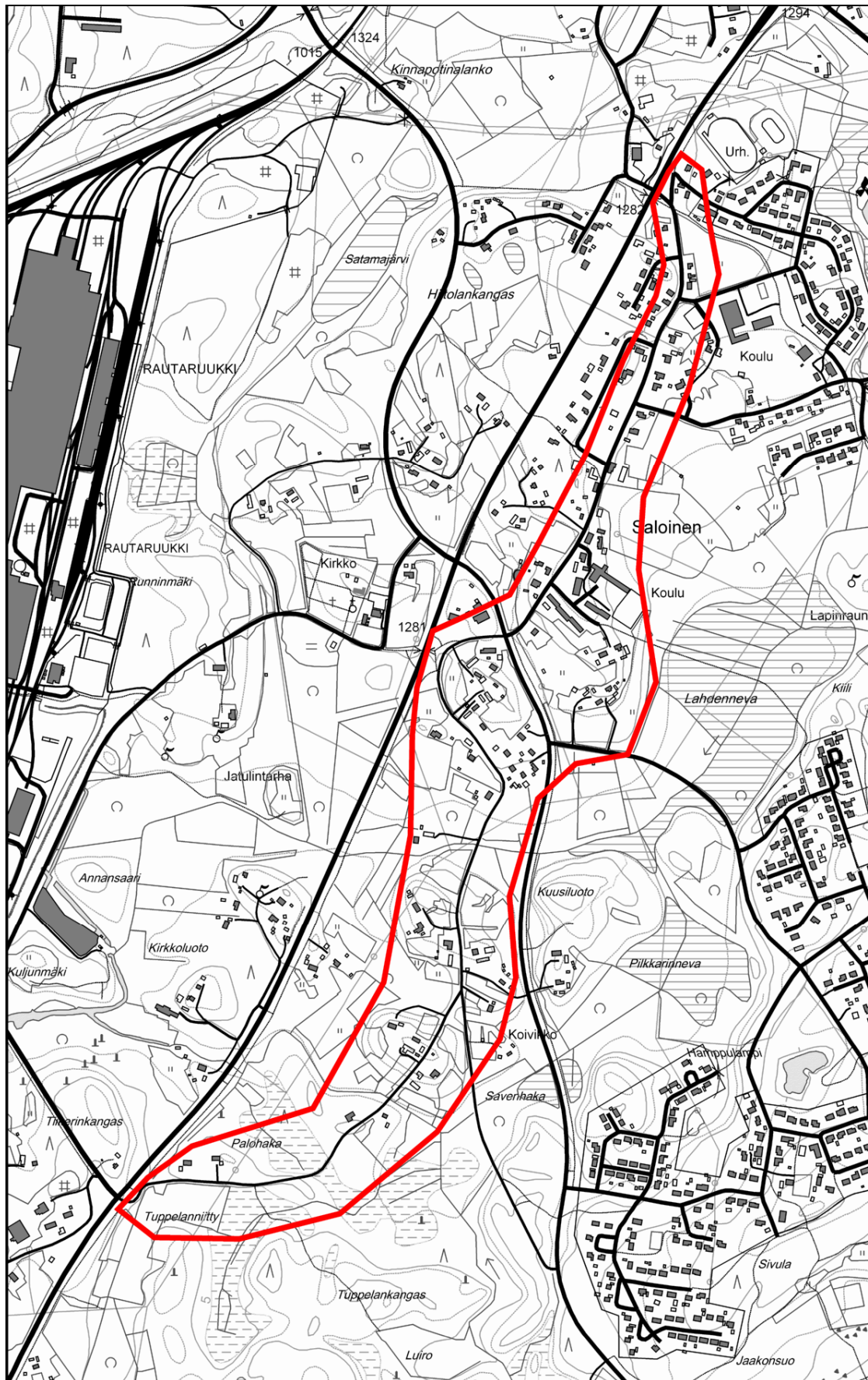
Pohjanmaan rantatie oli merkittävä kulkureitti Ruotsin vallan aikana ja sen jälkeenkin. Rantatie parannettiin 1600-luvun puolivälin tienoilla ratsuin kuljettavasta tiestä kärryin kuljettavaksi maantieksi.⁴⁵ Kohdealue on kokonaisuutena Saloisten entisen kunnan kirkonkylää, jossa talot rakennettiin perinteisesti mäkipaikoille. Taloryhmistä käytettiin nimiä mäkien mukaan: Juusolanmäki, Hannukselanmäki, Hiitolanmäki ja Oravanmäk⁴⁶. Myllymäellä sijaitsi aikoinaan useita kotitarvetuulimyllyjä.⁴⁷ Juusolan tila oli isojaossa numerolla yksi, Lukkarila numerolla 8 ja Myllymäen Hannuksela (Hannukselanmäki) numerolla 2.⁴⁸

⁴⁵ Pohjanmaan rantatie..., s. 7

⁴⁶ Lewón Kaarlo, s. 24

⁴⁷ Lackman Matti, s. 147.

⁴⁸ Nygård, Toivo, Rantatupa Heikki, Toivanen Pekka, s. 455-456.



Luonnonmuodot ja kaupunkirakenne

Alueelle luonteenomaisia ovat moreenikumpareet, joille asutus on perinteisesti sijoittunut. Alueen läpikulkeva vanha Pohjanmaan rantatie on kerännyt asutusta varrelleen. Edelleen pääosa rakentamisesta sijoittuu tien varteen tai sen tuntumaan mäkipaikoille. Alue kuuluu Saloisten keskusta-alueeseen ja sen lähituntumaan.

Käyttötarkoitus

Vanha rantatie Saloisissa toimii nykyisin keskusraittina, jonka varrella sijaitsevat mm. elintarvike-liike, autokauppa, koulut ja kirpputori. Eteläosa tiestä muodostaa maalaismaisemman osuuden, jonka varrella sijaitsee asuntojen pihapiirejä harvakseltaan.

Katunäkymät ja julkinen ulkotila

Saloisten läpi kulkeva taajamatie on osa vanhaa rantatietä, josta täällä on vanhan tien olemus kohtalaisesti säilynyt.⁴⁹ Etelästä tultaessa valtatie itäpuolella vanha rantatie kulkee nykyisin so-rapintaisina Haaksluodonmäkenä ja Kirkkoluodontienä. Kirkkoluodontien itäpuolelle jää vanha Juusolan kestikievaripaikka (Juusolanmäki). Myllymäki täydentää vanhaa historiallista aluekokonaisuutta alueen itäosassa, Ketunperäntien itäpuolella. Rantatie jatkuu päällystettynä Oikotienä, jonka varrella sijaitsee mm. kestikievarina toiminut Lukkarilan talo.⁵⁰

Aluetta leimaa vanhan maantien alkuperäinen linjaus. Kaartuvan tien varrelle muodostuu kauniita jatkuvia näkymiä. Haaksluodonmäen ja Kirkkoluodontien varrella vanhan tien tunnelma on hyvin säilynyt. Vain liittymäkohdassa Ketunperäntielle ovat uudet liikerakennukset pysäköintikenttineen hävittäneet vanhan tien varren tilan ja tunnelman. Oikotien varsi uusista asuinrakennuksista huolimatta on säilyttänyt vanhan raitin tunnelmaa.

Rakennuskanta

Rakennuskannasta merkittävimmät ovat 1910-luvulla rakennettu entinen Myllymäen koulu, Juusolanmäen vanhat rakennukset ja Myllymäen rakennukset, joista osa on peräisin 1800-luvulta.⁵¹

Perustelut valinnalle

Alueen läpi kulkeva raitti on Raahessa ainoa osuus Pohjanmaan rantatiestä, jolta osin tiestä on säilynyt vanhan tien olemus kohtalaisesti. Alueella sijaitsee vanhaa perinteisesti sijoittuvaa rakennuskantaa. (*harvinaisuus, alkuperäisyys*)

Inventoidut kohteet

Alueelta on Pohjois-Pohjanmaan liiton inventoinnissa inventoitu alueina Juusolanmäki ja Myllymäki sekä kohteena entinen Myllymäen koulu. Valtakunnallisesti merkittäviksi on luokiteltu Juusolanmäki.⁵² Raahen kaupungin toimesta on inventoitu Oikotieltä Saloisten kirkonkylän entinen kansakoulu eli Myllymäen koulu.

⁴⁹ Pohjanmaan rantatie Pohjois-Pohjanmaalla, s. 107, kartta 14.

⁵⁰ Pohjanmaan rantatie..., s. 33.

⁵¹ Pohjois-Pohjanmaan kulttuurihistoriallisesti merkittävät kohteet, s. 127.

⁵² Pohjois-Pohjanmaan kulttuurihistoriallisesti merkittävät kohteet, s. 126-127.

2006

Inventoitavat kohteet

Sellaisia kohteita, joista tulisi asemakaavoituksen tai haettavien rakennuslupien yhteydessä täyttää Museoviraston kohdeinventointilomakkeet, ovat Juusolanmäen ja Myllymäen rakennusten ohella vanhat pihapiirit tai yksittäiset vanhat rakennukset. Näitä ovat Oikotien varressa Lukkarila (Oikotie 32), Oikotie 21 ja 27 sekä Kirkkoluodontie 52 ja 90 sekä Haaksluodonmäki 17 ja 18.

*Haaksluodonmäki.**Haaksluodonmäki.**Kirkkoluodontie.**Kirkkoluodontie.**Haaksluodonmäki.**Juusolanmäki Kirkkoluodontien varrella.*

2006

Oikotien varren rakennuksia:*Entinen Myllymäen koulu.*

3 Lähteet

Painetut lähteet:

Arvokkaita alueita Oulussa, osa I. Oulun kaupunki, Oulu 1999.

Ilkka Lappalainen. Ollinsaaren arvo nousussa. *Kaleva*, 24.1.1998, s 32.

Kehusmaa Aimo. *Pohjanmaan rantatie Pohjois-Pohjanmaalla*, Pohjois-Pohjanmaan liitto, Oulun tiepiiri, Julkaisusarja B:22, Oulu 2000.

Lackman Matti. *Raahen tienoon historia III*. Raahen kaupunki, Pattijoen ja Vihannin kunnat sekä Raahen, Saloisten, Pattijoen ja Vihannin seurakunnat, Jyväskylä 1991.

Laitakari Eino. *Katsaus Ruona Oy:n vaiheisiin 1919-1949*. Ruona Oy, Oulu 1949.

Nygård Toivo, Rantatupa Heikki, Toivanen Pekka, Viita Ossi. *Raahen tienoon historia II*. Raahen kaupunki, Pattijoen ja Vihannin kunnat sekä Raahen, Saloisten, Pattijoen ja Vihannin seurakunnat, Jyväskylä 1995.

Pohjois-Pohjanmaan kulttuurihistoriallisesti merkittävät kohteet, osa 2. Pohjois-Pohjanmaan seutukaavaliitto, Oulu 1993.

Rakennettu kulttuuriympäristö, valtakunnallisesti merkittävät kulttuurihistorialliset ympäristöt. Museovirasto, Ympäristöministeriö, Museoviraston rakennushistorian julkaisuja 16, Helsinki 1993.

Raahen kaupungin inventoinnit:

Raahen pohjoiset mannerrannat osayleiskaava / Kulttuurihistoriallisesti ja / tai rakennustaiteellisesti arvokkaat rakennukset ja rakennelmat. Raahen kaupunki, 2002.

Raahen saariston osayleiskaava / Kulttuurihistoriallisesti ja / tai rakennustaiteellisesti arvokkaat rakennukset ja rakennelmat. Raahen kaupunki 1987.

Tervahovin teollisuusalueen ja Thompsonin ranta-alueen asemakaavan muutos / Museoviraston inventointilomakkeet. Raahen kaupunki 2005.

Yrityisperän omakotialueen asemakaavan muutos / Yrityisperän historiallisia ja rakennushistoriallisia selvityksiä, Raahen kaupunki, työ meneillään vuonna 2005.

Kartat:

Peruskartta, painettu vuonna 1954 (ilmakuvaus 1948, kartoitus 1951).

www-osoitteet:

www.asva.fi (/kestävä kehitys / Raahen terästehtaan ympäristöselonteko 2004)

www.pattijoki.fi/sivistysosasto/kiviholvisilta.html

www.raahe.fi/oppaat/haarat.html

www.raahe.fi/oppaat/raahela.html

Haastattelut:

Kovalainen Pasi / Pohjois-Pohjanmaan museo. Sähköposti 22.3.2006.

Korpi Jorma / Raahen kaupunki, tekninen keskus. Puhelinkeskustelu 19.11.2004.

Niva-Vikman Ritva / Raahen tekniikan ja talouden yksikkö. Puhelinkeskustelu 12.11.2004.

Tikkanen Voitto / Pattijoen Veteraanimajan Kannatusyhdistys r.y. Puhelinkeskustelu 15.11.2004.

Väänänen Marja, kanslisti / Raahen kaupunki, opetustoimi. Puhelinkeskustelu 22.3.2006.

Översti Pentti / Raahen rautatieasema, junatoimisto. Puhelinkeskustelu 26.11.2004.