

Raahe, Piehinki, osayleiskaava-alueen muinaisjäännösinventointi 2015



FT Samuel Vaneckhout

Aura OK

Perustiedot

tutkimuskohde	Raahe
kunta/ kylä/ kaupunginosa/ tila/kortteli, tontti	Piehinki
tutkimus	muinaisjäännösinventointi
peruskarttalehti	244104 Piehinki ja 244107 Ketunperä
tutkimuslaitos	Aura OK
inventoinnin johtaja	FM Jouni Väänänen FT Samuel Vaneekhout
kenttätyöaika	2 pv.
Ajankohta	4.8.2015 /3.11.2015
tutkitun alueen laajuus	500 ha
tutkimuksen kustantaja	Raahen kaupungin kaavoitusyksikkö
aikaisemmat tutkimukset	ei
kuvat	digitaalisia värikuvia –kohdekuvauksissa Kuvaaja Samuel Vaneekhout
löytöjä	ei
inventointikertomuksen sivumäärä	30
inventointiraportin säilytys	digitaalista aineistoa säilyttää Aura OK, paperikopiot toimitetaan Museovirastolle, Tilaaajalle ja Pohjois-Pohjanmaan Museolle

Tiivistelmä

Raahen Piehingin osayleiskaava-alueen arkeologisen perusinventoinnin tarkoituksena oli tarkistaa ja selvittää, onko alueella kiinteitä muinaisjäännöksiä. Tutkimuksen rahoittajana toimi Raahen kaupungin kaavoitusyksikkö. Esi- ja kenttätöistä huolehtivat Aura OK:n tutkijat FM Jouni Väänänen ja FT Samuel Vaneekhout. Jälkityön tekivät FM Jouni Väänänen ja FT Samuel Vaneekhout. Piehinkijokisuussa on todennäköisesti ollut asutusta jo keski-ajalla. Inventoivalta alueelta löytyi 10 tervahautakohdetta.

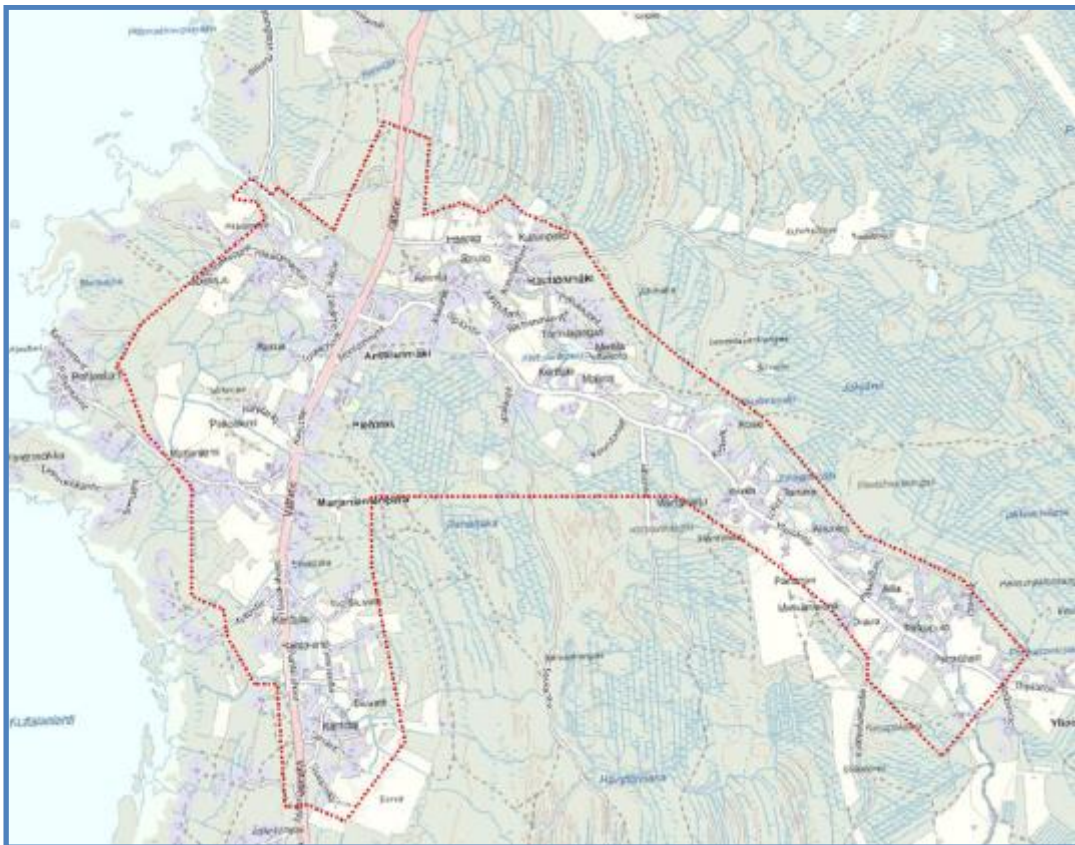
Sisällysluettelo

Perustiedot	2
Tiivistelmä	2
Sisällysluettelo	3
Johdanto	4
Inventoinnin tulokset	6
Kohdeluettelo ja -kartat	7
Lähteet	8
Kohdekuvaukset	9

Johdanto

Raahen Piehinki sijaitsee noin 15 kilometriä Raahen keskustan kirkosta etelä-lounaaseen valtatie 8:n molemmin puolin. Inventoitavaa aluetta oli Piehinginjoen pohjois- ja eteläpuoliset rannat, 8-tien Itämeren väliset peltoaukeat ja 8-tien itäpuolelta Piehingin kylän alueita yhteensä noin 500 ha.

Kaava-alue sijaitsee korkeudeltaan (kartta 1) 20m ja 3 m välillä. Raahen Piehingin osayleiskaava-alueen arkeologisen perusinventoinnin tavoitteena oli tarkistaa ja selvittää, onko alueella kiinteitä muinaisjäännöksiä. Tutkimusalue sijaitsee noin 14-15 km Raahen keskustasta etelään.



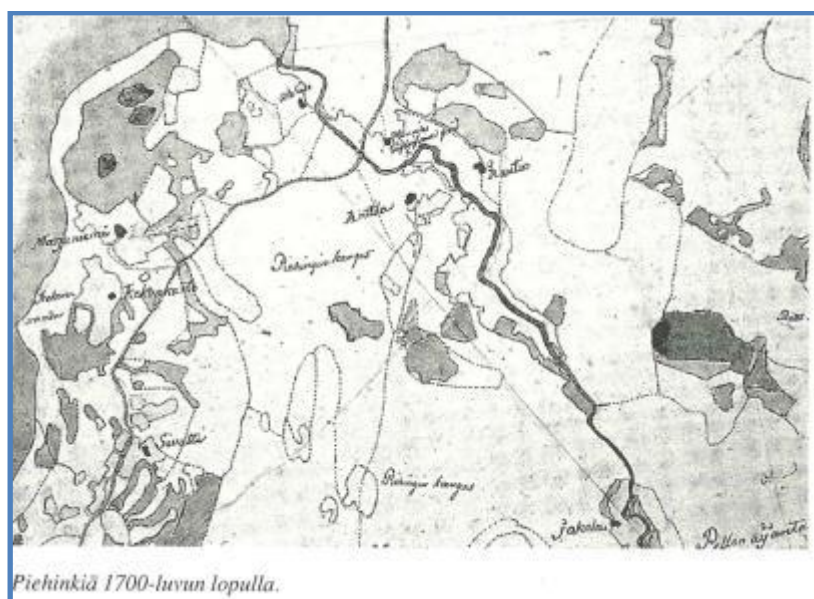
Museoviraston ylläpitämän muinaisjäännösrekisterin mukaan kaava-alueella ei tunneta muinaismuistolain (295/1963) nojalla suojeltuja muinaisjäännöskohteita. Raahen kunnan alueen arkeologinen inventointi on vuodelta 1997, mikä on näin ollen vanhentunut ja se jätti tuolloin huomiotta historiallisen ajan muinaisjäännökset. Muinaisjäännöksiä tunnetaan tutkittavan kaava-alueen lähistöltä, kuten Raahen ja Pyhäjoen eri kaava-alueisiin liittyvät arkeologiset inventoinnit osoittavat.

Tavoitteena oli alueella sijaitsevien muinaisjäännösten löytäminen, määrittely ja rajaaminen. Kaava-aluetta tarkasteltiin kahden tutkijan voimin kävellen yhden päivän aikana, 4.8.2015. Tutkimuksen rahoittajana toimi Raahen kaupungin kaavoitusyksikkö. Esi- ja kenttätöistä

huolehtivat Aura OK:n tutkijat FM Jouni Väänänen ja HuK Timo Huhtelin. Jälkityön hoiti FM Jouni Väänänen.

Jatkotutkimusta tehtiin marraskuun 3. päivä (FT Samuel Vaneeckhout) jolloin tarkoituksena oli tarkistaa ja selvittää, onko alueella kiinteitä muinaisjäännöksiä. Esihistoriallisten muinaisjäännösten paikallistamiseen käytettiin Museoviraston rekisteriportaalin tietoja, GTK:n kallioperä- ja maaperäkartoja, maanmittauslaitoksen avointa dataa, laserkeilausaineiston pistepilviaineistoa, jolla voidaan paikantaa erilaisia kuoppakohteita. Sen lisäksi historiallisen ajan kohteita etsittiin kirjallisuustietojen ja internetistä löytyvän historiallisen karttamateriaalin avulla. Maankäytön historiaa on selvitetty vanhempien alueesta laadittujen peruskarttojen avulla. Maastoinventoinnissa tarkastettiin kaikki alueet. Tarkastelussa varmennettiin myös laserkeilausaineistoon perustuvia havaintoja (noin 15). Inventointi perustuu pääosin pintahavaintoihin. Kohteet kuvattiin ja niistä kirjattiin perustiedot. Apuna oli GPS (GARMIN 60c), mittanauha, lapio.


Tutkimusalue sijaitsee pääosin alle 20m korkeudella, joka rajoittaa mahdollisuuksia löytää tiettyjä muinaisjäännöksiä. Maaperän ja korkeussuhteiden perusteella kohdealue ei vaikuttanut lupaavalta esihistoriallisten kohteiden löytymiseen. Alueen korkeimpia paikkoja tarkastettiin jonkin verran myös kaava-alueen ulkopuolella. Maastollisesti varsinkin Piehinkijoen rannat ovat hyvin potentiaalisia alueita varhaishistorialliseen aikaan liittyvien kohteiden löytämiseen. Vanhoista kartoista näkyy että Piehinkijokisuulla on todennäköisesti asuttu jo keskiajalla. Esimerkiksi 1700-luvun kartassa näkyy Piehinkijoen varrella Raution, Anttilan, Alatalon ja Hannilan tiloja. Samoja tiloja löytyy edelleen kaava-alueella.



Inventoinnin tulokset

Maastotutkimuksen aikana tutkittiin 20 maastokohdetta laseraineiston ja vanhojen karttojen perusteella. Kymmenestä kohteesta havaittiin tervahautoja. Muut kohteet osoittautuivat muiksi maanmuokkausjäljiksi tai luonnollisiksi muodostumiksi (hiekkakuoppia, raivausröykkiö). Muualla alueella oli runsaasti muita ihmisten jättämiä jälkiä, jotka eivät kuitenkaan vaikuta kaavoitukseen.

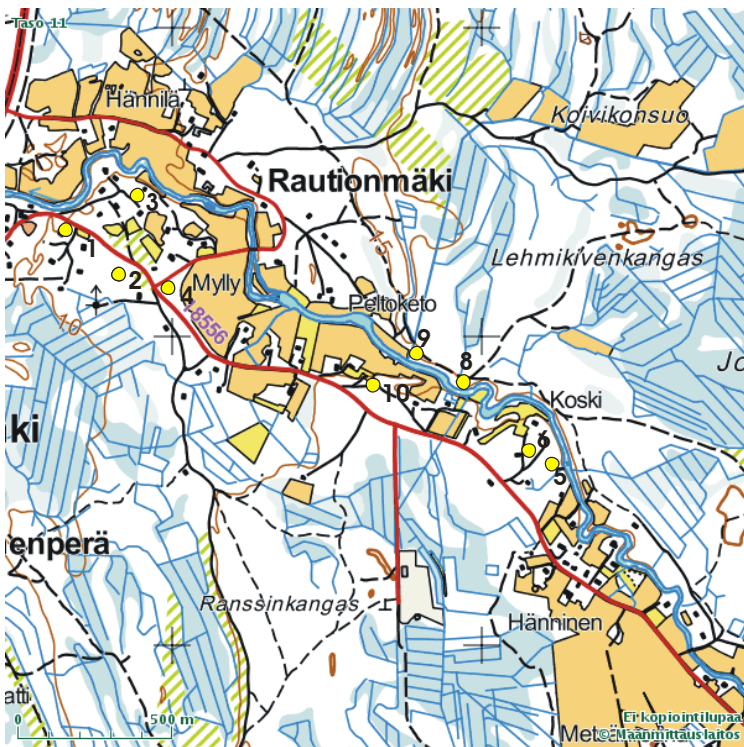
OULU, 26.11.2015



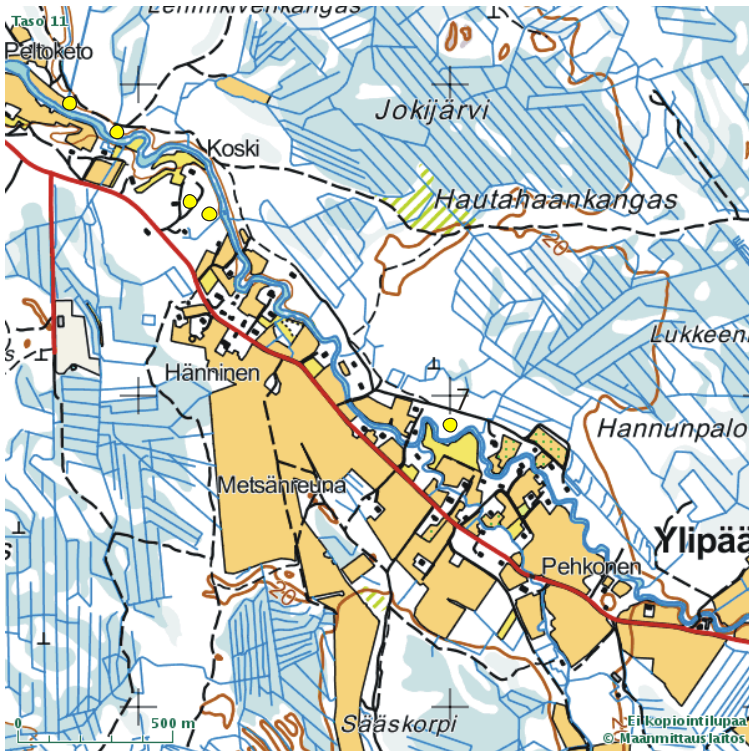
FT Samuel Vaneeckhout

Kohdeluettelo ja -kartat

1	Raahe, Piehinki Anttilanmäki 1	Tervahauta
2	Raahe, Piehinki Anttilanmäki 2	Tervahauta
3	Raahe, Piehinki Anttilanmäki 3	Tervahauta
4	Raahe, Piehinki Anttilanmäki 4	Tervahauta
5	Raahe, Piehinki, Koski 1	Tervahauta
6	Raahe, Piehinki, Koski 2	Tervahauta
7	Raahe, Piehinki, Ahonen	Tervahauta
8	Raahe, Piehinki, Peltoketo	Tervahauta
9	Raahe, Piehinki, Nikulankoski	Tervahauta
10	Raahe, Piehinki, Maijala	Tervahauta



Kohdekartta 1: kohteet merkitty keltaisella ympyrällä, numerot vastaavat kohdeluettelon numerot



Kohdekartta 2: kohteet merkitty keltaisella ympyrällä, numerot (7 – keskellä kartta) vastaavat kohdeluettelon numerot. Numeroimat kohteet merkittiin kohdekartassa 1.

Lähteet

- *Raahen tienoon historia I, Pekka Toivanen, Aulis Forss 1990
- *Raahen tienoon historia II, Toivo Nygård, Heikki Rantatupa, Pekka Toivanen, Ossi Viita 1995
- *Raahen tienoon historia III, Matti Lackman 1991
- *Museoviraston muinaisjäännösrekisteri
<http://kulttuuriymparisto.nba.fi/netsovellus/rekisteriportaali/portti/default.aspx>
- *Jyväskylän Yliopiston Vanhojen Karttojen digitaalinen arkisto
<http://www.vanhakartta.fi/historialliset-kartat>
- *Maanmittauslaitoksen vanhojen karttojen digitaalinen arkisto
<http://vanhatpainetutkartat.maanmittauslaitos.fi/>

KOHDEKUVAUKSET (KUVAAJA Samuel Vaneeckhout)

1. Raahе, Piehinki, Anttilanmäki 1

PERUSTIEDOT

MJ-tyyppi	työ- ja valmistuspaikat
Tyyppin tarkenne	tervahaudat
Ajoitus	historiallinen/uusi aika
Lukumäärä	1
Peruskartta	244104 Piehinki
Koordinaatit	x= 7163350, y= 375648 z=10m
Koordinaattiselite	keskipiste
Maastomerkintä	ei merkintää
Pinta-ala	12x12 m
Etäisyystieto	noin 14 km Raahen kirkosta etelään

LYHYT KOHDEKUVAUS

Tervahauta sijaitsee talon ja tien välillä. Paikallinen asukas kertoi että tervahauta ”puhdistettiin” joskus noin 40 vuotta sitten. Tervahaudan mitat: noin 15 m halkaisijalta, vallit noin 1 m korkea ja sisältä noin 1 m syvä, kaksimetrisen aukko länteen.



Kuvassa tervahauta idästä kuvattu

2. Raahе, Piehinki, Anttilanmäki 2

PERUSTIEDOT

MJ-tyyppi	työ- ja valmistuspaikat
Tyyppin tarkenne	tervahaudat
Ajoitus	historiallinen/uusi aika
Lukumäärä	1
Peruskartta	244104 Piehinki
Koordinaatit	x= 7163219, y= 375857 z=12m
Koordinaattiselite	keskipiste
Maastomerkintä	ei merkintää
Pinta-ala	10x10 m
Etäisyystieto	noin 14 km Raahen kirkosta etelään

LYHYT KOHDEKUVAUS

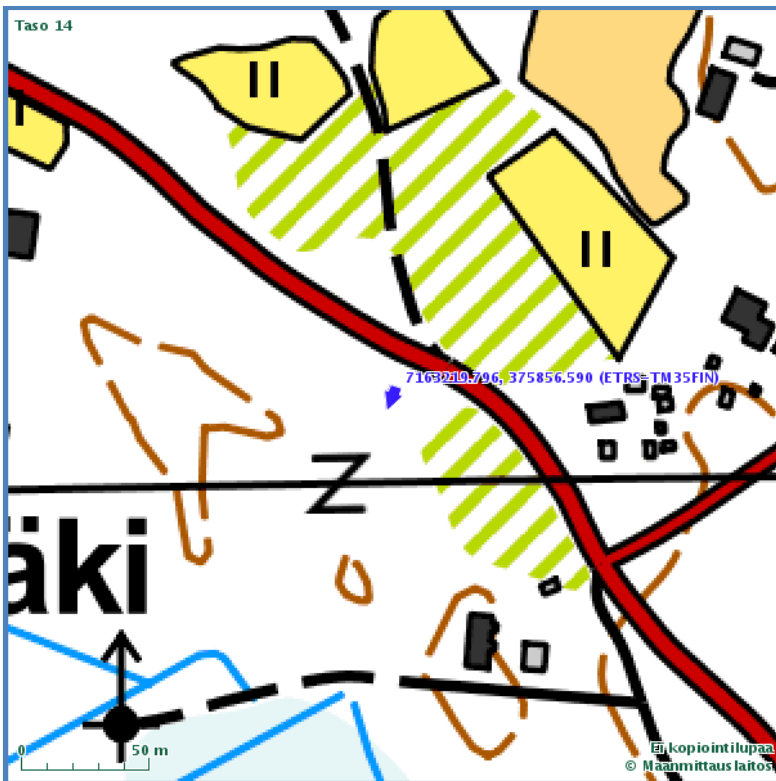
Tervahaudan mitat: noin 10 m halkaisijalta, vallit noin 0,5 m korkea ja sisältä noin 1,5 m syvä, 1,5 m aukko johtaa ojan kautta kuoppaan haudan itäpuolella. Tervahaudan pohja noin metri halkaisijalta Tervahauta sijaitsee lähellä metsäreuna.



Tervahauta idästä kuvattu.



Tervahauta lännestä kuvatta, taustalla näkee metsäaukko.



3. Raahe, Piehinki, Anttilanmäki 3

PERUSTIEDOT

MJ-tyyppi	työ- ja valmistuspaikat
Tyyppin tarkenne	tervahaudat
Ajoitus	historiallinen/uusi aika
Lukumäärä	1
Peruskartta	244104 Piehinki
Koordinaatit	N 7163446 E 375899 z=10 m
Koordinaattiselite	keskipiste
Maastomerkintä	ei merkintää
Pinta-ala	10x10 m
Etäisyystieto	noin 14 km Raahen kirkosta etelään

LYHYT KOHDEKUVAUS

Tervahauta sijaitsee tien ja asuintalon välisellä alueella kuusikossa. Tervahaudan mitat: noin 10 m halkaisijalta, vallit noin 0,5 m korkea ja sisältä noin 1 m syvä, 1,3 m aukko haudan länsireunassa.





Tervahauta kuvattu länteen.

4. Raahе, Piehinki, Anttilanmäki 4

PERUSTIEDOT

MJ-tyyppi	työ- ja valmistuspaikat
Tyydin tarkenne	tervahaudat
Ajoitus	historiallinen/uusi aika
Lukumäärä	1
Peruskartta	244104 Piehinki
Koordinaatit	x= 7163151, y= 376006 z=12m
Koordinaattiselite	keskipiste
Maastomerkintä	ei merkintää
Pinta-ala	12x12 m
Etäisyystieto	noin 14 km Raahen kirkosta etelään

LYHYT KOHDEKUVAUS

Tervahaudassa rakennusjätettä. Tervahaudan mitat: noin 12 m halkaisijalta, vallit noin 1 m korkea ja sisältä noin 1,8 m syvä, 3 m (yläreuna) aukko haudan länsireunassa. Pohja noin 2 m halkaisijalta.



Tervahauta idästä kuvattu.

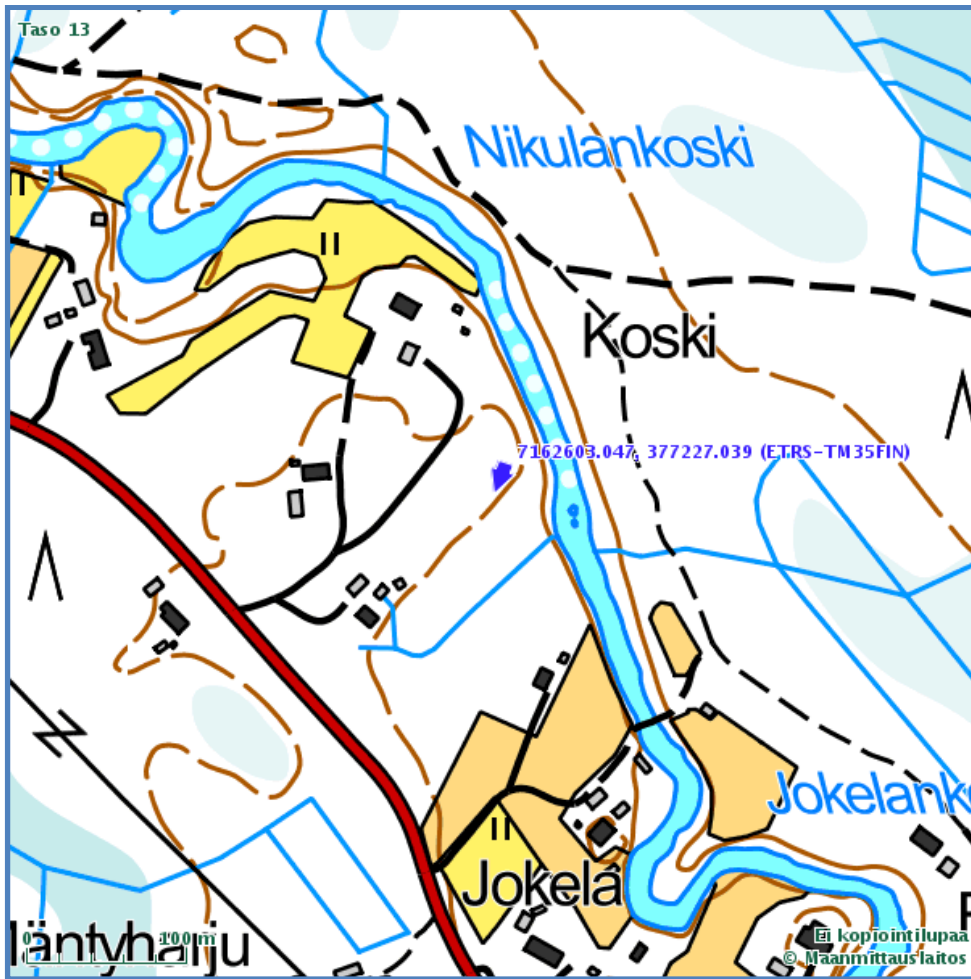
5. Raahе, Piehinki, Koski 1

PERUSTIEDOT

MJ-tyyppi	työ- ja valmistuspaikat
Tyyppin tarkenne	tervahaodat
Ajoitus	historiallinen/uusi aika
Lukumäärä	1
Peruskartta	244107 Ketunperä
Koordinaatit	x= 7162603, y= 377227 z=17m
Koordinaattiselite	keskipiste
Maastomerkintä	ei merkintää
Pinta-ala	6x6 m
Etäisyystieto	noin 13 km Raahen kirkosta etelään

LYHYT KOHDEKUVAUS

Pieni mäkeen kaivettu tervahauta, aukko kaakkoon, noin 1,5 m syvä, ei vallia. Lähellä tervahautaa, joen rannalla on laavu ja nuotiopaikka.



Tervahauta kuvattu idästä.

6. Raahе, Piehinki, Koski 2

PERUSTIEDOT

MJ-tyyppi	työ- ja valmistuspaikat
Tyyppin tarkenne	tervahaodat
Ajoitus	historiallinen/uusi aika
Lukumäärä	1
Peruskartta	344107 Ketunperä
Koordinaatit	x= 7162625, y= 377143 z=18m
Koordinaattiselite	keskipiste
Maastomerkintä	ei merkintää
Pinta-ala	10x10 m
Etäisyystieto	noin 13 km Raahen kirkosta etelään

LYHYT KOHDEKUVAUS

Tervahauta lähellä asuinrakennusta, täytetty oksilla, noin 10 m halkaisijalta, 1m syvä ja vallit noin 70 cm. Aukko länteen kuoppaan.



Tervahauta kuvattu länteen.

7. Raahе, Piehinki, Ahonen

PERUSTIEDOT

MJ-tyyppi	työ- ja valmistuspaikat
Tyyppin tarkenne	tervahaodat
Ajoitus	historiallinen/uusi aika
Lukumäärä	2
Peruskartta	244107 Ketunperä
Koordinaatit	x= 7161903, y= 377978 z= 17-18m x=7161905, y=378057 z=17-18m
Koordinaattiselite	kuoppajäännöksen ja tervahaudan keskipisteet
Maastomerkintä	ei merkintää
Pinta-ala	70x70m
Etäisyystieto	noin 15 km Raahen kirkosta etelään

LYHYT KOHDEKUVAUS

Tien ja joen väliseltä alueelta löytyy runsaasti merkkejä maanmuokkauksesta. Tervahauta sijaitsee lähellä joenrantaa. Se on noin 15 m halkaisijaltaan, 2 m syvä ja sen aukko on joenpuolella (etelä). Valli ei näy sillä epätasainen maasto on käytetty hyödyksi. Tervahaudan ympäristössä on myös muita kuoppia, jotka kasvillisuuden perusteella näyttävät olevan sen kanssa samalta ajalta.

Samasta joen mutkasta löydettiin pieni, vähän epämääräinen kuoppajäännös – mahdollinen tervahauta, joka oli kaivettu jokitörmään. Se on noin 5 m halkaisijaltaan ja noin 0,5 m syvä.





Pieni tervahauta kuvattu itään



Iso tervahauta kuvattu etelästä



Iso tervahauta kuvattu pohjoisesta.

8. Raahе, Piehinki, Peltoketo

PERUSTIEDOT

MJ-tyyppi	työ- ja valmistuspaikat
Tyyppin tarkenne	tervahaudat
Ajoitus	historiallinen/uusi aika
Lukumäärä	1
Peruskartta	244107 Ketunperä
Koordinaatit	x= 7162848, y= 376947 z=15
Koordinaattiselite	tervahaudan keskipiste
Maastomerkintä	ei merkintää
Pinta-ala	10x10m
Etäisyystieto	noin 14 km Raahen kirkosta etelään

LYHYT KOHDEKUVAUS

Pieni tervahauta, aukko joenpuolella (etelä) noin 5 m halkaisijaltaan ja 1 m syvä.



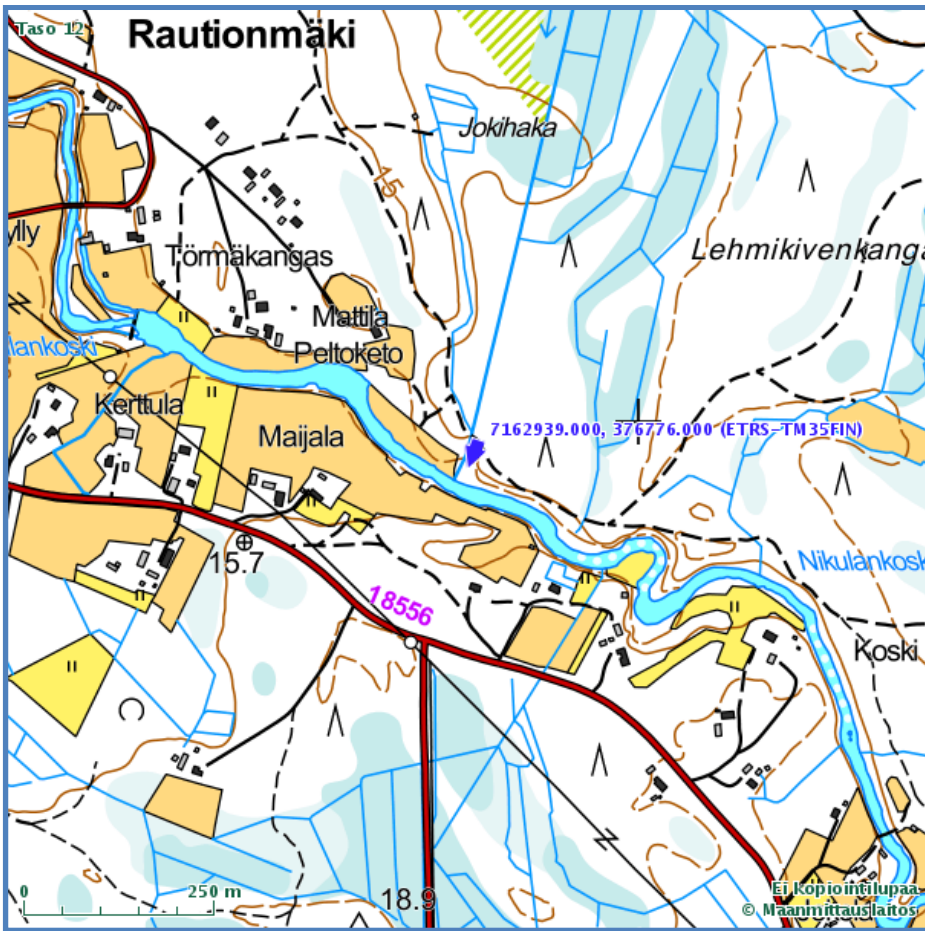
9. Raahе, Piehinki, Nikulankoski

PERUSTIEDOT

MJ-tyyppi	työ- ja valmistuspaikat
Tyyppin tarkenne	tervahaudat
Ajoitus	historiallinen/uusi aika
Lukumäärä	1
Peruskartta	244107 Ketunperä
Koordinaatit	x= 7162939, y= 376776 z=15
Koordinaattiselite	tervahaudan keskipiste
Maastomerkintä	ei merkintää
Pinta-ala	10x10m
Etäisyystieto	noin 14 km Raahen kirkosta etelään

LYHYT KOHDEKUVAUS

Tervahauta sijaitsee joen rannalla. Se on soikea, noin 8x6 m iso ja noin 1 m syvä. Aukolta (jokeen päin) lähtee noin 4 m pituinen kanava. Vallia ei näy.



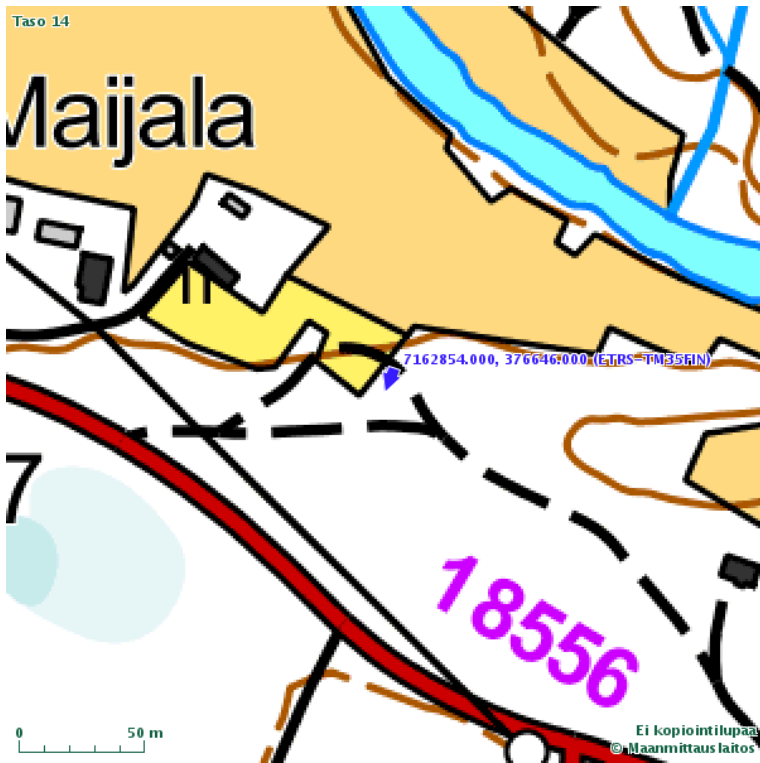
10. Raahe, Piehinki, Maijala

PERUSTIEDOT

MJ-tyyppi	työ- ja valmistuspaikat
Tyyppin tarkenne	tervahaudat
Ajoitus	historiallinen/uusi aika
Lukumäärä	1
Peruskartta	244107 Ketunperä
Koordinaatit	x= 7162854, y= 376646, z=15m
Koordinaattiselite	tervahaudan keskipiste
Maastomerkintä	ei merkintää
Pinta-ala	10x10m
Etäisyystieto	noin 13 km Raahen kirkosta etelään

LYHYT KOHDEKUVAUS

Tervahauta sijaitsee peltotien vieressä, metsän reunalla. Tervahauta on noin 8 m halkaisijalta, valli on noin 1 m korkea ja pellon puolella noin 1,5 m aukko sijaitsee pellonpuolella. Keskeltä tervahauta on noin 1,5 m syvä.



Tervahauta kuvattu pohjoiseen



Tervahauta kuvattu etelään