

16X173577
30.9.2013
26.6.2014



RAAHEN KAUPUNKI

Tokolanperän kaavarungon ja asemakaavan luontoselvitys v. 2013-2014

Sisältö

1	JOHDANTO	2
2	KASVILLISUUS	2
2.1	Yleiskuvaus	2
2.2	Uhanalaiset ja huomioitavat kasvit ja käävät	5
2.3	Huomioitavat luontotyypit	5
3	LINNUSTO	6
3.1	Aineisto ja menetelmät	6
3.2	Pesimälinnuston yleiskuvaus	6
3.3	Suojelullisesti huomattavat lajit	6
4	MUU ELÄIMISTÖ	8
5	SUOJELUALUEET	9
6	SUOSITUKSET MAANKÄYTÖN SUUNNITTELULLE	10
7	LÄHTEET	10

Liitteet

Liite 1 Tokolanperän kasvillisuuskuviointi

Pöyry Finland Oy

FM Ella Kilpeläinen
Ympäristöasiantuntija Harri Taavetti

Tutkijantie 2 A
FI-90590 OULU
Finland
Kotipaikka Vantaa, Finland
Y-tunnus 0625905-6
Tel. +358 10 33 33280
www.poyry.fi

1 JOHDANTO

Tämä Raahen Tokolanperän kaavarungon ja asemakaavan luontoselvitys on tehty alueen yleissuunnitelmaa varten. Selvitysalueen rajaus on esitetty liitteessä 1.

Luontoselvitys perustuu suunnittelualueen luonnosta olemassa olevaan aineistoon sekä maastonselvityksiin. Selvitystä varten on koottu alueelta aiemmin laadittujen selvitysten tiedot sekä tarkistettu uhanalaisten kasvi- ja eläinlajien rekisteritiedot. Lisäksi aluetta on analysoitu karttojen ja ilmakuvien avulla. Tausta-aineistona käytetty kirjallisuus on esitetty lähdeluettelossa.

Tarkastelualueelta kartoitettiin metsälain 10 §:n mukaiset metsäluonnon erityisen arvokkaat elinympäristöt, luonnonsuojelulain 29 §:n nojalla suojeltavat luontotyypit sekä muut luontoarvojensa kannalta huomioitavat alueet, kuten vesilain 2:11 §:n mukaiset vesiluonnon suojelutyypit ja uhanalaiset luontotyypit. Lisäksi havainnoitiin uhanalaisten ja muutoin huomioitavien lajien potentiaalisia esiintymisalueita. Alueelta on laadittu kasvillisuuskuviointi.

Linnuston osalta alueelle on tehty biotooppitarkastelu kesällä 2013. Varsinainen pesimälintulaskenta suoritettiin kesällä 2014.

Maastonselvitykset tehtiin kasvillisuuden ja luontotyyppien osalta 16.7.2013 (FM biologi Ella Kilpeläinen) sekä linnuston osalta 22.7.2013 (biotooppitarkastelu), 20.5.2014, ja 10.6.2014. (Ympäristöasiantuntija Harri Taavetti). Liito-oravan esiintymistä selvitettiin linnusto- ja kasvillisuus selvityksien yhteydessä.

Luontoselvityksessä on selvitetty alueen luonnon ominaispiirteet ja annettu suositukset alueen maankäytön suunnittelulle.

2 KASVILLISUUS

2.1 Yleiskuvaus

Tokolanperän selvitysalue sijaitsee noin 2,5 km Raahen keskustasta etelään. Selvitysalueella sijaitsee pienteollisuutta, varastointia ja asuinrakennuksia. Idässä alue rajautuu valtatie 8 ja lännessä junanrataan. Selvitysalue on kooltaan noin 46 ha.

Luonnonmaantieteellisesti selvitysalue kuuluu keskiboreaalisen Pohjanmaan-Kainuun kasvillisuusvyöhykkeen läntiseen osaan. Pohjanmaan-Kainuun alue on Suomen havumetsävyöhykkeen sydänvyöhykettä. Sitä voidaan kutsua myös suureksi vaihtumisvyöhykkeeksi Etelä- ja Pohjois-Suomen välillä. Alueella esiintyy sekä eteläisiä että pohjoisia lajeja (Kalliola 1973).

Selvitysalueella esiintyvistä kangasmetsiä yleisin metsätyyppi on tuoreen kankaan kuusikko, jota esiintyy Heinimäellä (kuva 1) sekä alueen luoteisnurkalla. Kankaan kenttäkerroksessa esiintyy mustikka, puolukka, oravanmarja ja metsäimarre. Kuusen lisäksi mäntyä esiintyy sekapuuna ja katajaa pensaskerroksessa. Puusto on vähintään keski-ikäistä, paikoin on lahoppuustoakin. Heinimäki on paikoin kivikkoinen. Selvitysalueella esiintyy myös lehtomaista kangasta (kuva 2). Myös täällä kuusi on valtapuuna, lehtipuita (koivu, raita, haapa, harmaaleppä) esiintyy sekapuustona.

Kenttäkerroksessa esiintyy metsävarpujen, kuten mustikan ohella myös ruohoja kuten metsäimarretta ja käenkaalia. Lehtomaista kangasta esiintyy selvitysalueen pohjois- ja itäosassa. Kuivahkoa mäntykangasta esiintyy selvitysalueen keskiosassa. Kenttäkerrosta hallitsee puolukka, lisäksi esiintyy variksenmarjaa ja kanervaa.



Kuva 1. Tuoreen kankaan kuusikkoa Heinimäellä. Kuva 2. Lehtomaista kangasmetsää alueen pohjoisosassa.

Tokolanperän asuinrakennukset keskittyvät alueen keskiosaan Heinimäen tuntumaan, jossa on myös peltoalueita. Heinimäen itäpuolella oleva pelto on heinittynyt. Suurinta peltoaluetta ainakin osittain viljellään (kuva 3). Tämän peltoaukean pohjoispuolella sijaitsevalla kumpareella oli komea vanha mänty, jonka ympärillä esiintyy paahteista niittyä (kuva 4). Lajistossa on kuivan niityn lajeja kuten silmäruoho, kissankello, kannusruoho, apilat.



Kuva 3. Peltoalue selvitysalueen keskiosassa. Kuva 4. Komea mänty ja sen ympärillä olevaa paahteista niittyä.

Selvitysalueen luoteisnurkalla on pieni lampare, joka on reunoiltaan pitkälle soistunut niin että avointa vesialaa on vain vähän jäljellä (kuva 5). Lampareen reunan lajistossa esiintyy mm. järvikorte, rantapalpakko, kurjenjalka, vesikuusi ja ratamosarpio. Lampareta ympäröi tiheä pajukko. Lampareen luontepuolella aivan selvitysalueen

reunalla on vanha talonpohja, jonka pihapiirin lajistoon kuuluu mm. ahomansikka, viinimarja, apilat ja kissankello (kuva 6).



Kuva 5. Lampare alueen luoteisnurkalla. Kuva 6. Ahomansikka vanhan pihapiirin alueella.

Luoteisnurkalle on muotoutunut ilmeisesti monttupyöräilijöiden käyttämä harrastuspaikka (kuva 7). Alueelle on rakennettu hyppyreitää sekä muutamia lautarakennelmia. Alueen eteläpuolella on jonkinlainen jättömaa-alue, jonne on tuotu puutarhajätettä sekä ylijäämämaita. Alueella kasvaa puutarhalajeja mm. jättibalsami. Lisäksi selvitysalueen poikki kulkee voimajohtolinja.



Kuva 7. Alueen luoteisnurkan monttupyöräilykumpareikkoa. Kuva 8. Tokolanperän kylämäistä raittia.

Kinnapotinalanko selvitysalueen eteläosassa on lehtipuuvaltaista ojitettua aluetta, jonka läpi kulkee voimajohtolinja sekä sähkölinja. Alueen reunoilla on muutama asuinrakennus. Ojitetulla alueella kasvaa paikoin tiheää pajukkoa, jonka aluskasvillisuus on korkearuohoista (kuva 9). Lajistossa on mm. mesiangervo, nokkonen, maitohorsma ja koiranputki. Pajukko vaihtuu monin paikoin koivu- ja harmaaleppävaltaiseksi, mutta aluskasvillisuus pysyy rehevänä ja korkearuohoisena. Alueen etelänurkalla on myös lehtikuusivaltainen alue. Voimajohtolinjan alla (kuva 10), kohdalla jossa maasto nousee ylemmäs, on niittykasvillisuutta mm. kissankello, poimulehti, päivänkakkara ja timotei.



Kuva 9. Kinnapotinalangon tiheää lehtipuukasvustoa. Kuva 10. Voimajohtolinja kulkee Kinnapotinalangon poikki.

Selvitysalueen itäosassa on pienteollisuutta ja niihin liittyviä varistorakennuksia (kuva 11). Lisäksi alueella on kuusivaltaista lehtomaista ja tuoreen kankaan metsää. Kinnanportintien länsipuolella on lehtipuuvaltainen (koivua ja pajua) metsäkaistale, jossa kasvaa kulttuurivaikutteisia lajeja. Kulttuurivaikutus näkyy apiloiden, maitohorsman ja koiranputken kasvustoina.



Kuva 11. Rудuksen betonitehdas Kinnanportintien varrella. Kuva 12. Autoromuja viljeykäytöstä poistuneella pellolla.

2.2 Uhanalaiset ja huomioitavat kasvit ja käävät

Uhanalaisten lajien esiintymien säilyminen on pyrittävä varmistamaan maankäytön suunnittelussa. Luonnonsuojelulain (N:o 1096, 45 §) mukaan on määrätty uhanalaisiksi lajit, joiden luontainen säilyminen Suomessa on vaarantunut.

Uhanalaisten lajien esiintymätiedot tarkistettiin Eliölajit-tietojärjestelmästä (Jouni Näpänkangas 7.8.2013). Selvitysalueelta ei ole tiedossa olevia uhanalaisten kasvilajien esiintymiä. Lajeja ei myöskään havaittu maastonselvitysten yhteydessä.

2.3 Huomioitavat luontotyypit

Maastonselvityksien perusteella selvitysalueella ei esiinny metsälain mukaisia luontotyyppisiä, luonnonsuojelulain mukaisia luontotyyppisiä (luonnonsuojelulaki

1996/1096 § 29) eikä vesilain mukaisia vesiluonnon suojelutyyppejä (vesilaki 2011/587 § 2:11).

Uhanalaisten luontotyyppien tarkastelussa selvitysalue kuuluu Etelä-Suomen osa-alueeseen (Raunio ym. 2008). Maastoselvityksien perusteella selvitysalueella ei esiinny uhanalaisia luontotyyppieitä.

3 LINNUSTO

3.1 Aineisto ja menetelmät

Selvitysalueen pesimälinnustoa ja linnustollisesti merkittäviä kohteita selvitettiin maastoinventoinnin. Alueelle tehtiin biotooppitarkastelu 22.7.2013. Biotooppitarkastelu suoritettiin kulkemalla koko hankealue siten, että kaikki alueella esiintyvät biotoopit saatiin todettua. Lisäksi tarkasteltiin kartta- ja ilmakuva-aineistoa.

Varsinainen pesimälintulaskenta suoritettiin kartoituslaskentamenetelmällä kahtena erillisenä laskentakertana kesällä 2014. Maastokäynnit tehtiin 20.5.2014 ja 10.6.2014. Laskennassa keskeisimpänä tavoitteena pidettiin selvitysalueen ja sen välittömän vaikutusalueen linnuston, etenkin uhanalaisten, EU:n lintudirektiivin liitteen I lajien tai muutoin suojelullisesti huomionarvoisten lintulajien esiintymisen selvittämistä. Selvityksessä huomioitiin myös alueen muu lintulajisto, jolla on merkitystä määrittäessä alueen linnuston kokonaisarvoa. Lisäksi pyrittiin tunnistamaan alueella mahdollisesti sijaitsevat linnuston kannalta arvokkaat biotoopit.

Linnustokartoitus suoritettiin kulkemalla koko hankealue läpi siten, että kaikki alueella laulavat linnut ja alueen biotoopit saatiin todettua. Käytännössä tämä tarkoitti sitä, että mikään alue ei jäänyt yli 150 m:n etäisyydelle kulkureitistä. Vain alueen koillisnurkan teollisuushallialue ja alueen keskellä sijaitseva pelto jätettiin kulkureitin ulkopuolelle.

3.2 Pesimälinnuston yleiskuvaus

Pesimälinnusto koostuu pääasiassa metsän yleislinnuista, lehtimetsän linnuista sekä pellon ja rakennetun maan linnuista. Kartoituksissa löytyi 36 lajia, joiden voidaan tulkita pitäneen reviiriä alueella. Pareja löytyi yhteensä 143. Alueen paritiheys on 311 paria / km², mitä voidaan pitää varsin korkeana määränä.

Runsaimmat pesimälajit olivat pajulintu (61 paria / km²), peippo (22 paria / km²), tali- ja sinitäinen (20 paria / km²) sekä lehtokerttu, punakylki- ja räkättirastas (13 paria / km²).

Suurin parimäärätiheys esiintyy Kinnapotinalangon pensaikoissa ja lehtimetsissä. Lajisto on kuitenkin tavanomaista kyseisen biotoopin lajistoa.

3.3 Suojelullisesti huomattavat lajit

Kartoituksissa havaittiin viisi jonkin suojelustatuksen omaavaa lajia. Vaarantuneeksi (VU) luokiteltu kivitasku varoitteli alueen keskiosan paahteisella niityllä. Samalla paikalla lauloi myös silmälläpidettäväksi (NT) luokiteltu käenpiika. Toinen käenpiika lauloi alueen itäosan kuusimetsäsaarekkeen reunassa. Muista silmälläpidettävistä lajeista punavarpusia havaittiin kaksi paria Kinnapotinalangon ympäristössä. Suomen

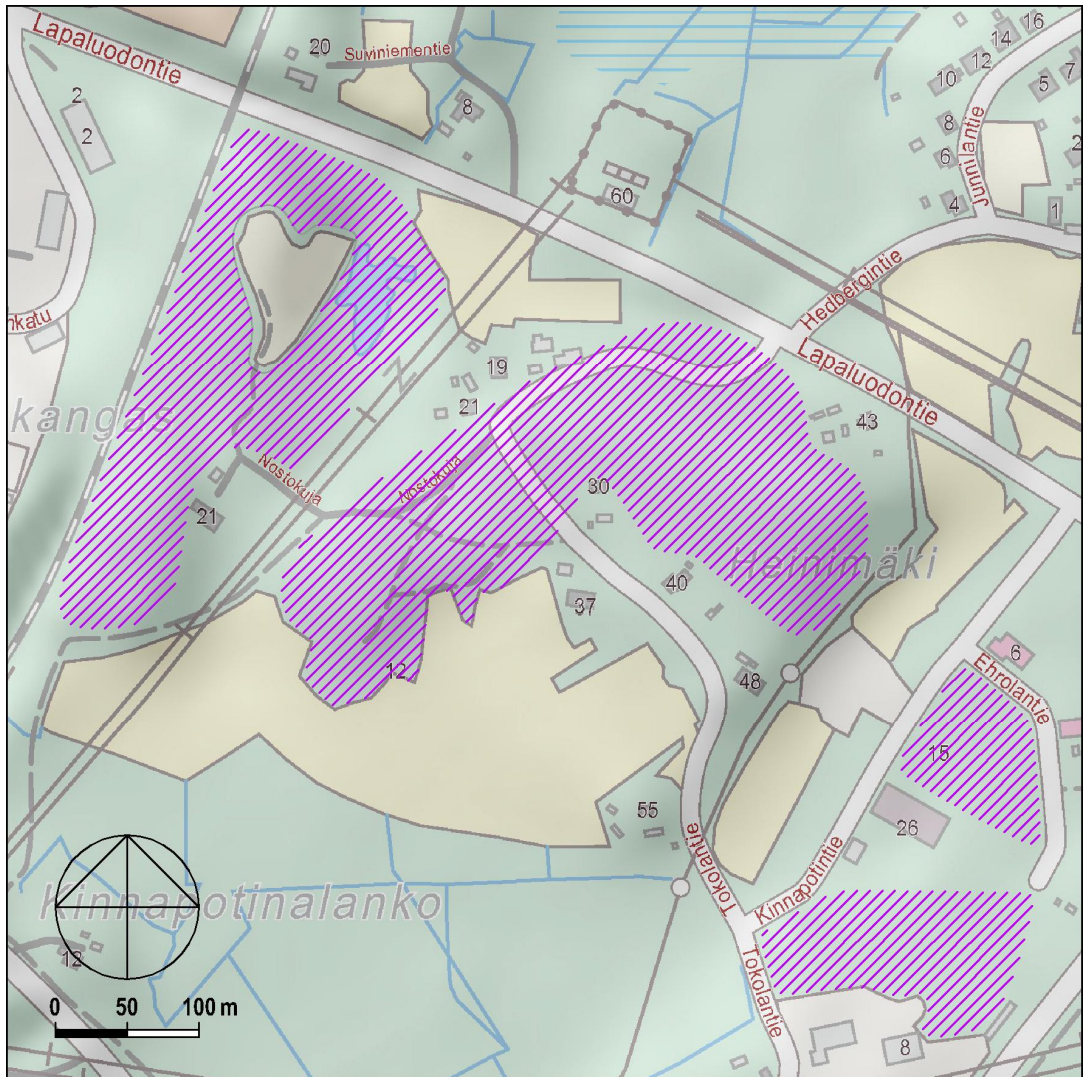
kansainvälisistä vastuulajeista (EVA) alueella havaittiin kolme paria leppälintuja, jotka kaikki lauloivat Heinimäen ympäristössä sekä yksi isokuovipari alueen keskiosan pellolla. Suojelullisesti huomattavat lajit sekä niiden suojelullinen asema on esitetty taulukossa 1.

Taulukko 1. Suojelullisesti huomioitavat lajit

Laji		Suojelullinen asema		Havaittu parimäärä
		EVA	UHEX	
Kuovi	<i>Numenius arquatus</i>	x		1
Käenpiika	<i>Jynx torquilla</i>		NT	2
Leppälintu	<i>Phoenicurus phoenicurus</i>	x		3
Kivitasku	<i>Oenanthe oenanthe</i>		VU	1
Punavarpunen	<i>Carpodacus erythrinus</i>		NT	2
Yht. 5 lajia				9

Muita selvitysalueen linnustollisen arvon kannalta merkittäviä havaintoja olivat Heinimäen neljä hippiäisparia ja yksi puukiipijäpari (vaativat pesimäympäristökseen varsin luonnontilaisen havumetsän) ja lähinnä alueen lehtomaisilla kohteilla esiintyneet viisi tiltalttiparia (rehevien kuusikoiden ja sekametsien laji). Alueen itäosan teollisuusalueen reunamilla havaittiin tiklipari, joka on Suomessa varsin eteläinen laji.

Linnustollisesti merkittävimpiä elinympäristöjä hankealueella ovat lehtomaiset kuusikot, joihin voidaan lukea Heinimäki sekä alueen itä-, pohjois- ja luoteisosassa sijaitsevat metsälaikut. Lisäksi alueen keskiosa, peltoalueen pohjoisreunan paahteisella rinneniityllä on linnustollista arvoa. Linnustollisesti arvokkaat alueet on esitetty kuvan 13 kartalla.



Kuva 13. Linnustollisesti arvokkaat alueet.

4 MUU ELÄIMISTÖ

Liito-oravan elinympäristöjä havainnoitiin maastoselvitysten yhteydessä. Alueella ei havaittu liito-oravaa, mutta varsinkin Heinimäen kuusikko on lajille potentiaalista elinympäristöä. Lajin esiintymiseen kiinnitettiin huomiota vielä kesällä 2014 tehtävien linnustoselvitysten yhteydessä, mutta merkkejä liito-oravasta ei todettu.

Alueelle tehtyjen maastoselvitysten yhteydessä havainnoitiin myös lepakoille potentiaalisia elinympäristöjä. Alueen itäosassa Ruduksen betonitehtaan pohjoispuolisessa metsässä on vanha maakellari, joka on lepakoille sopiva päiväpiilo (kuva 14). Havaintoja lepakoista ei kellarissa tehty.

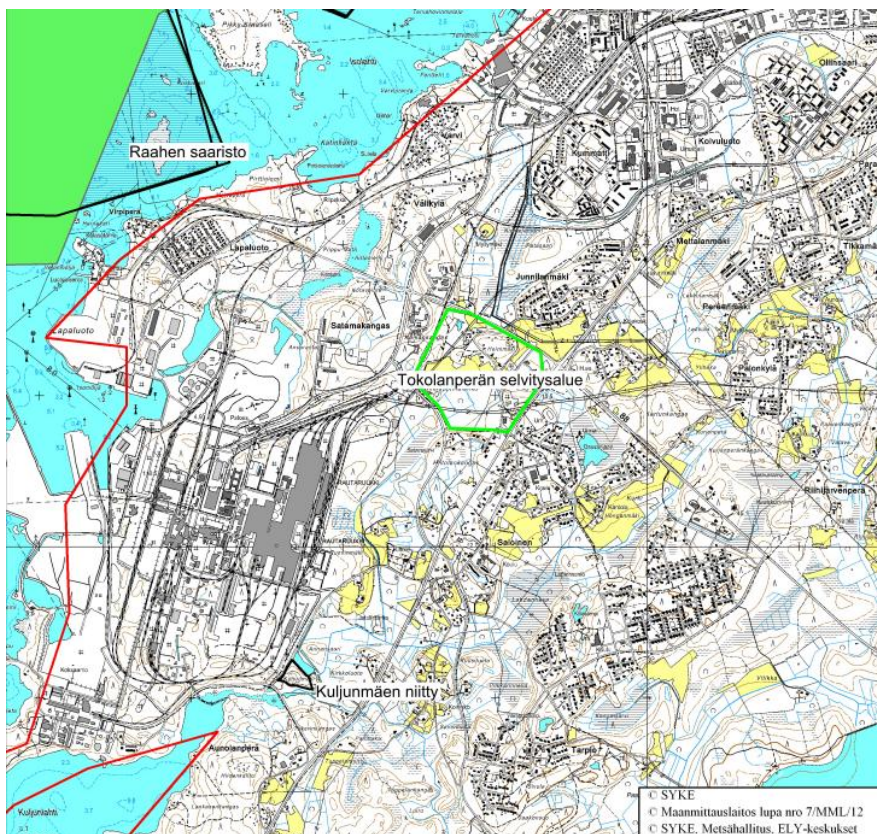
Hankealueen keskiosan peltoaukean pohjoisreunassa sijaitsevalla kumpareella esiintyy paahteista niittyä, jollaisia Raahen seudun rannikkoalueella on varsin vähän. Biotooppi on erityisen merkityksellinen joillekin päiväperhoslajeille, mutta sillä voi olla myös linnustollista merkitystä.



Kuva 14. Selvitysalueen itäosassa sijaitseva vanha maakellari on lepakoille potentiaalinen päiväpiilo. Lepakoita sieltä ei löytynyt.

5 SUOJELUALUEET

Selvitysalueella ei sijaitse Natura-alueita, luonnonsuojelualueita tai luonnonsuojeluohjelmiin kuuluvia kohteita. Raahen saaristo Natura-alue (FI1104600 SCI/SPA) sijaitsee noin 1,8 km selvitysalueelta luoteeseen ja Kuljunmäen niitty Natura-alue (FI1104602 SCI) noin 2 km etelään. (Ympäristöhallinto 2013). Alueet on esitetty kuvan 15 kartalla.



Kuva 15. Selvitysalueen lähellä sijaitsevat suojelualueet (Ympäristöhallinto 2013).

6 SUOSITUKSET MAANKÄYTÖN SUUNNITTELULLE

Selvitysalue sijaitsee noin 2,5 km Raahen keskustasta etelään. Selvitysalueen kasvillisuutta luonnehtii kulttuurivaikutus. Alueella on viljelykäytössä olevia ja käytöstä poistuneita peltoja. Alueen metsät ovat pääasiassa tuoreen ja lehtomaisen kankaan kuusivaltaisia metsiä. Alueella on myös kuivahkoa mäntyvaltaista kangasmetsää. Kinnanpotinalangon alue on lehtipuuvaltainen tiheäkasvuinen alue, jonka kenttäkerros on korkeakasvuista.

Selvitysalueelta ei ole tiedossa olevia uhanalaisten kasvilajien esiintymiä eikä niitä havaittu maastokäynnillä. Selvitysalueella ei esiinny metsälain mukaisia luontotyyppejä, luonnonsuojelulain mukaisia luontotyyppejä eikä vesilain mukaisia vesiluonnon suojelutyyppejä. Myöskään uhanalaisia luontotyyppejä ei havaittu. Selvitysalueella ei sijaitse luonnonsuojelualueita tai luonnonsuojeluohjelmiin kuuluvia kohteita.

Tokolanperän alueen luonnon monimuotoisuuden kannalta arvokkaimmat alueet ovat Heinimäen kuusikkokuvio sekä alueen keskiosan peltoaukean pohjoispuolella olevan kumpareen paahteinen niitty ja siellä oleva komea mänty. Lisäksi luoteisnurkan vanhan talonpohjan ympäristö ahomansikkoineen on säilyttämisen arvoinen. Tosin alueen puustoa pitäisi harventaa, jotta ahomansikalle sopiva valoisa elinympäristö ei pääse umpeutumaan.

Linnustollisesti merkittävimpiä elinympäristöjä hankealueella ovat lehtomaiset kuusikot, joihin voidaan lukea Heinimäki sekä alueen itä-, pohjois- ja luoteisosassa sijaitsevat metsälaikut. Niillä esiintyvistä linnustosta kartoituksissa ainoa suojelullisesti merkittävä lajihavainto oli kolme leppälintuparia (EVA), mutta kyseiset biotoopit ovat potentiaalisia elinympäristöjä useille suojelullisesti huomattaville lajeille. Lisäksi korvaavaa elinympäristöä ei sijaitse alueen välittömässä läheisyydessä. Alueen keskiosassa, peltoalueen pohjoisreunassa sijaitsevalla paahteisella rinneniityllä havaittiin kivitaskupari (VU) ja käenpiikapari (NT). Linnustollisesti arvokkaat elinympäristöt suositellaan säilyttämään nykyisen kaltaisena, mikä tulee huomioida hankkeen jatkosuunnittelussa.

Alueella ei havaittu liito-oravaa tai lepakoita. Liito-oravalle potentiaalista elinympäristöä alueella on Heinimäen kuusikko. Lepakoille sopivia päiväpiiloja alueella on vanha maakellari alueen itäosassa.

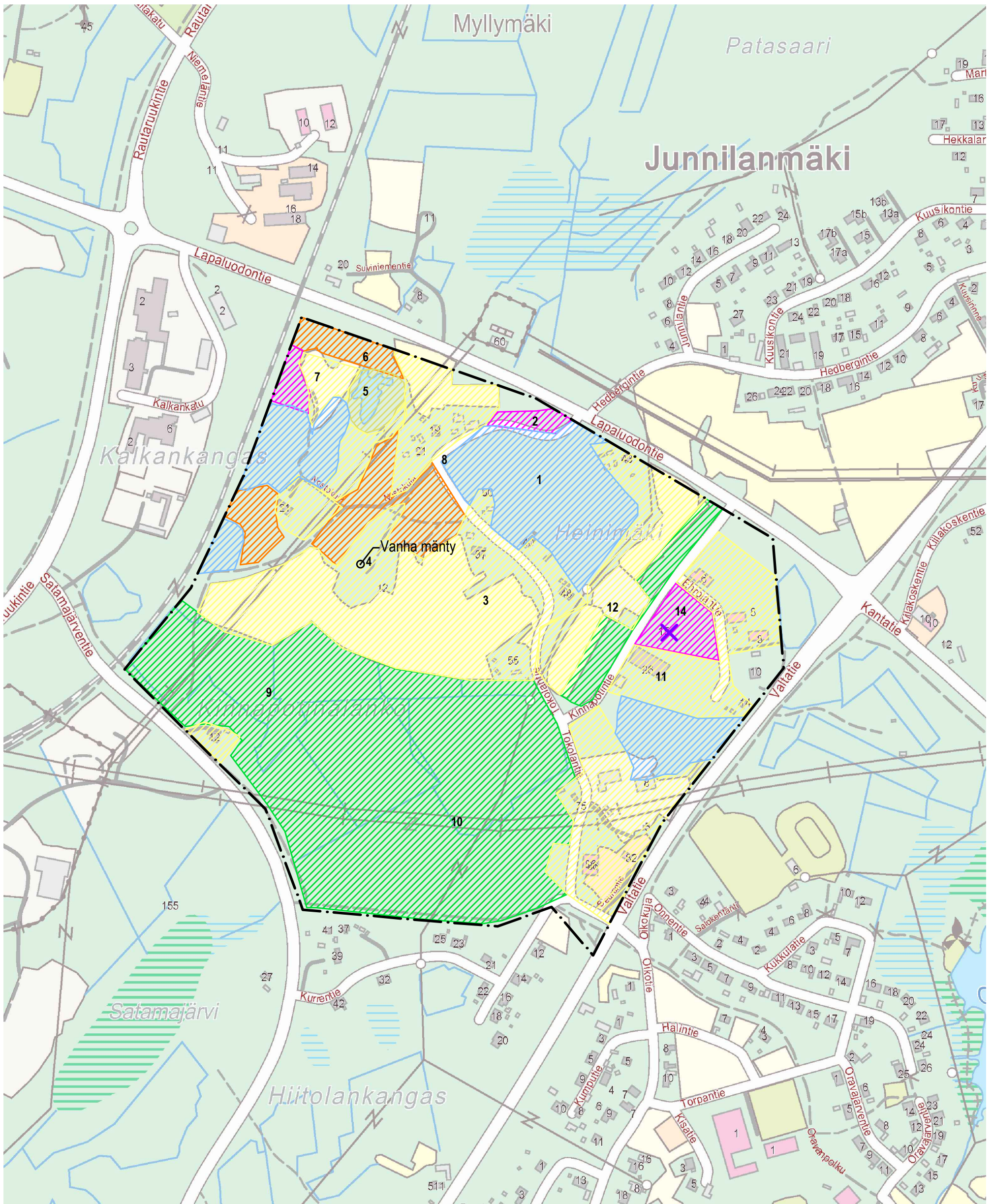
7 LÄHTEET

Kalliola, R. 1973. Suomen kasvimaantiede. WSOY. Porvoo.

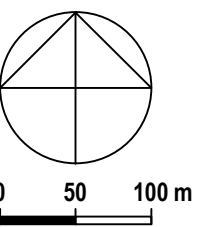
Rassi, P., Hyvärinen, E., Juslen, A. & Mannerkoski, I. (toim.). 2010: Suomen lajien uhanalaisuus, punainen kirja 2010. Ympäristöministeriö & Suomen ympäristökeskus. Helsinki.

Raunio, A., Schulman, A. & Kontula, T. (toim.). 2008: Suomen luontotyyppien uhanalaisuus. Suomen ympäristökeskus, Helsinki. Suomen ympäristö 8/2008. Osat 1 ja 2.

Ympäristöhallinto 2013: OIVA - Ympäristö- ja paikkatietopalvelu osoitteessa: <http://www.p2.ymparisto.fi/scripts/oiva.asp>.



-  Kuivahko kangas
-  Tuore kangas
-  Lehtomainen kangas
-  Lehtipuuvaltainen ojitettu alue
-  Lampare ja pajuluhta
-  Rakennettu alue (pelto, piha, linjan alus)
-  Kellari
- 1—14 Valokuvien ottoapaikat



Tilaaaja Raahen kaupunki	Työn nimi Tokolanperän kaavarunon ja asemakaavan luontoselvitys
 PÖYRY Pöyry Finland Oy PL 20, Tutkijantie 2 A, 90571 OULU	Sisältö Kasvillisuuskuviointi
	Pvm. 30.9.2013