



Kylmäniemen kalasataman rakennushistorian inventointi

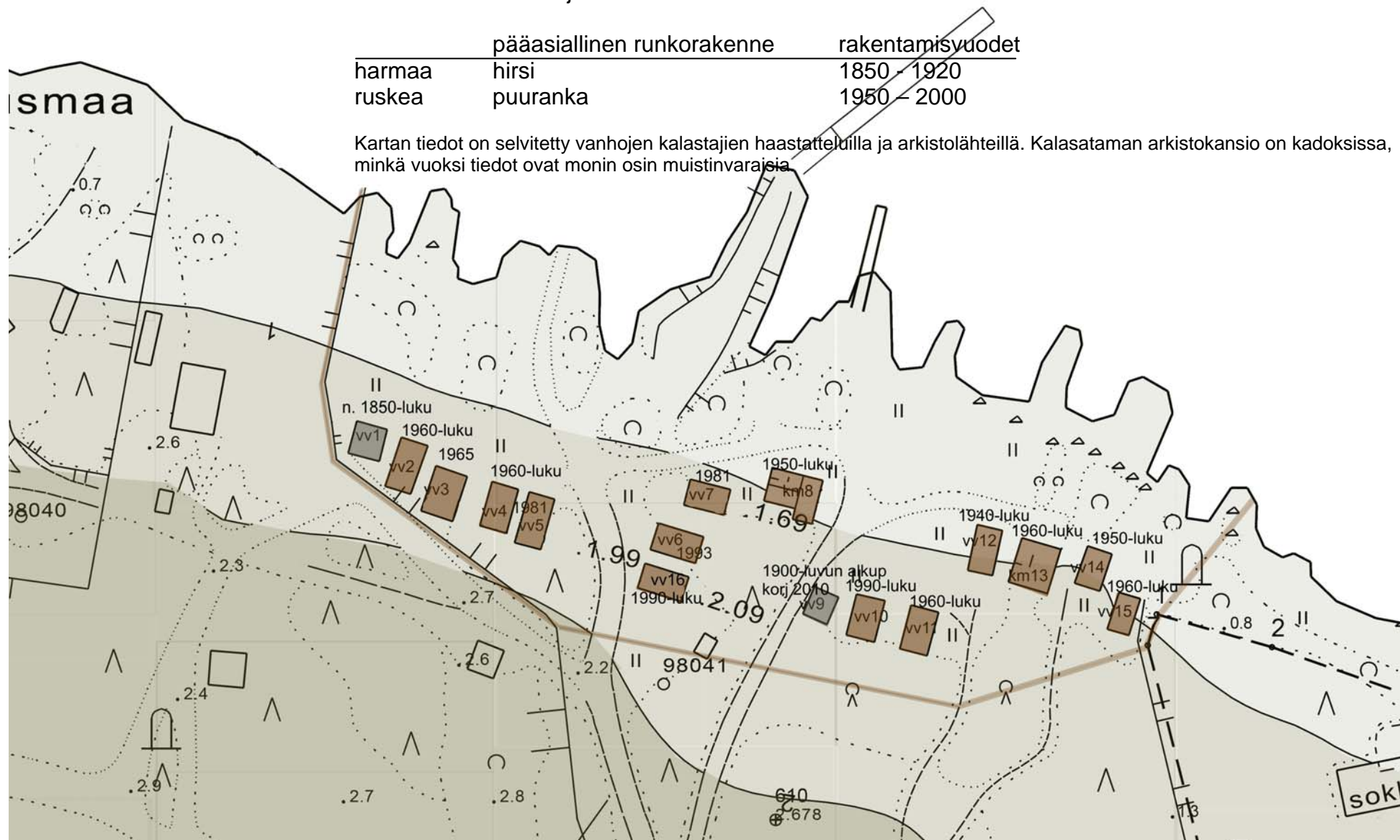
18.10.2011 / Esko Puijola



Kalasadaman nykyinen rakennuskanta

vv	verkkovaja	14
km	kalamaja	2
	<u>pääasiainen runkorakenne</u>	<u>rakentamisyuodet</u>
harmaa	hirsi	1850 - 1920
ruskea	puuranka	1950 - 2000

Kartan tiedot on selvitetty vanhojen kalastajien haastattelulla ja arkistolähteillä. Kalasadaman arkistokansio on kadoksissa, minkä vuoksi tiedot ovat monin osin muistinvaraisia.



Rakennusten säilyneisyyden ja arvottamisen periaatteet



Säilyneisyyden kriteerit

Säilyneisyyttä arvioitaessa on kiinnitetty huomiota rakennuksen arkkitehtoniin, historiallisiin ja ympäristöllisiin arvoihin. Historiallisina arvoina on tämän työn puitteissa tarkasteltu rakennusmateriaalien säilyneisyyttä ja käyttötarkoituksen luontevuutta suhteessa rakennukseen, ei henkilöhistoriaa tai tapahtumia. Perusteluissa on keskitytty kaupunkikuvalliseen tarkasteluun työn liittyessä korttelin asemakaavoitustyöhön. Arvottamisessa kokonaisuus on ollut yksityiskohtaisia ominaisuuksia tärkeämpää.

Arkkitehtuuri

- 2 Hyvin säilynyt; Rakennuksen ominaispiirteet ovat selkeästi tunnistettavissa, rakennus on tyypillinen
- 1 Tavanomainen; Rakennuksen ominaispiirteet ovat muuttuneet mutta tunnistettavat
- 0 Rakennuksen ominaispiirteet eivät ole tunnistettavat tai sillä ei ole identiteettiä.

Historia

- 2 Rakennuksen historia on hyvin luettavissa sekä rakenteissa ja materiaaleissa. Käyttötarkoitus on säilynyt alkuperäisenä tai sen kaltaisena.
- 1 Rakenteellisia muutoksia.
- 0 Rakennuksen luonne on muuttunut muutoksissa, käyttötarkoitus alueelle vieras.

Ympäristö

- 2 Säilyttänyt roolinsa osana ympäristöä tai alueen sisäistä kokonaisuutta. Tärkeä osa kokonaisuutta.
- 1 Rakennuksen rooli on osittain muuttunut tai kärsinyt.
- 0 Rakennus on menettänyt merkityksensä osana kokonaisuutta tai se on ollut alunperinkin vähäinen.

Arvottamisen kriteerit

Arvottamisessa on käytetty samaa jakoa kuin säilyneisyyden arvioinnissa.

Arkkitehtuuri

- 2 Edustava rakennustyyppinsä yksilö, ei muutoksia tai muutokset tukevat kokonaisuutta.
- 1 Tyypillinen
- 0 Tavanomainen, merkityksetön.

Historia

- 2 Rakennuksen vaiheet on luettavissa sen rakenteissa ja rakennusosissa.
- 1 Rakennusta on uudistettu voimakkaasti.
- 0 Ei rakennusajankohdan tuomaa merkitystä.

Ympäristö

- 2 Tärkeä kaupunkikuvallisesti tai paikan hengen (genius logi) kannalta.
- 1 Ympäristön muutoksien johdosta merkitys kokonaisuuden osana on vähentynyt.
- 0 Rakennus ei ole tärkeä ympäristössään.

Yhteenveto kalasataman rakennuksista

(yht. 2-5 pistettä) 14 kpl

Arkkitehtonisilta, historiallisilta ja ympäristöarvoiltaan vaatimaton rakennus

(yht. 6-9 pistettä) 1 kpl, **vv 9**

Arkkitehtonisilta, historiallisilta ja ympäristöarvoiltaan tavanomainen rakennus

(yht. 10-12 pistettä) 1 kpl, **vv 1**

Arkkitehtonisilta, historiallisilta ja ympäristöarvoiltaan tärkeä rakennus,

verkkovaja 1

1800-luvun loppupuoli



Säilyneisyys

Arkkitehtuuri	2
Historia	2
Ympäristö	1

Perustelut

Sisätilat ovat hyvin säilyneet, perustukset ovat vajonneet maan sisään. Tekninen kunto on välttävä mutta korjattavissa. Ympäristöstä muut vanhat rakennukset ovat kadonneet.

Arvotus

Arkkitehtuuri	2
Historia	2
Ympäristö	2

Perustelut

Arkkitehtuuriltaan tyypillinen, kalasataman ainoa alkuperäisrakennus.





verkkovaja 2

1960-luku

Rakennettu Santaholman sahan purkamisesta saadulla vankalla puutavaralla.

Rakennus on ollut yhtenä esikuvana kalasataman tyyppiirustuksille.

Säilyneisyys

Arkkitehtuuri	1
Historia	1
Ympäristö	1

Perustelut

Tekninen kunto on tyydyttävä.

Arvotus

Arkkitehtuuri	1
Historia	0
Ympäristö	1

Perustelut

Rakennuksen iän vuoksi sillä ei ole merkittävää historiallista arvoa

verkkovaja 3

1965



Verkkovaja on tehty ammattikouluisten harjoitustyönä. Seinät olivat aluksi kovalevyä.

Säilyneisyys

Arkkitehtuuri	1
Historia	0
Ympäristö	1

Perustelut

Tekninen kunto on välttävä.

Arvotus

Arkkitehtuuri	1
Historia	0
Ympäristö	1

Perustelut

Muoto on poikkeava, mutta miljöö kestää yhden tällaisen erikoi-suuden.

Verkkovaja on kaupungin suunnittelutoimiston 1970-luvun lopulla laatimien tyyppiirustusten mukainen.

Säilyneisyys

Arkkitehtuuri	1
Historia	0
Ympäristö	1

Perustelut

Tekninen kunto on tyydyttävä.

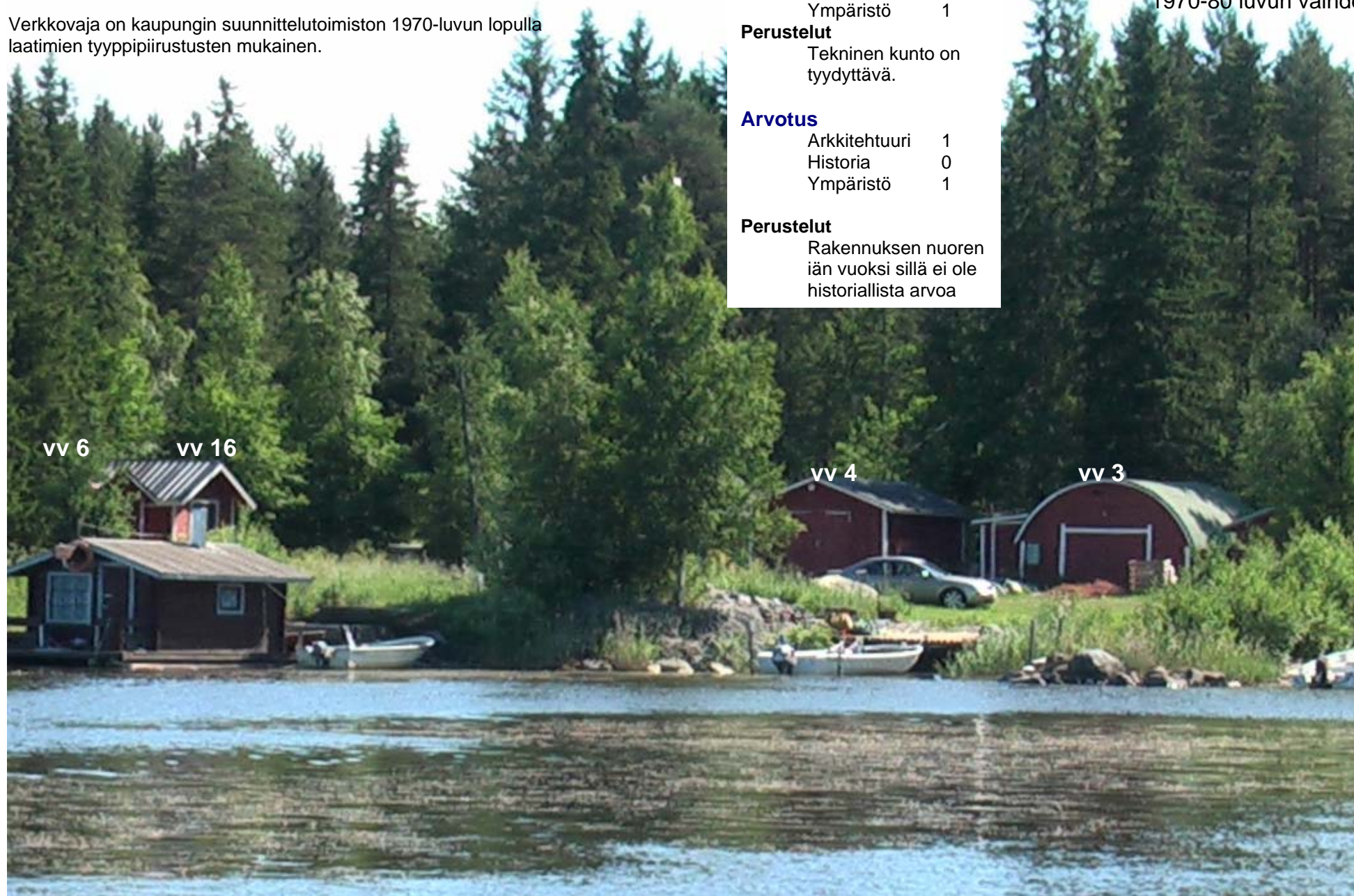
Arvotus

Arkkitehtuuri	1
Historia	0
Ympäristö	1

Perustelut

Rakennuksen nuoren iän vuoksi sillä ei ole historiallista arvoa

verkkovaja 4
1970-80 luvun vaihde



ASEMAPIIRROS 1:500

verkkovaja 5

1980

Kylmäniemen verkkovaja N:o 5



5.11 1980 hyväksyi Raahen rakennuslautakunta päätöksen 383 §:n kohdalla nämä rakennusluvat päätöksessä mainituilla ehdolla, t.m.

Tod. - m. MKA
Rakennuslupa n:o 330/80

Säilyneisyys

- Arkkitehtuuri 1
- Historia 0
- Ympäristö 1

Perustelut

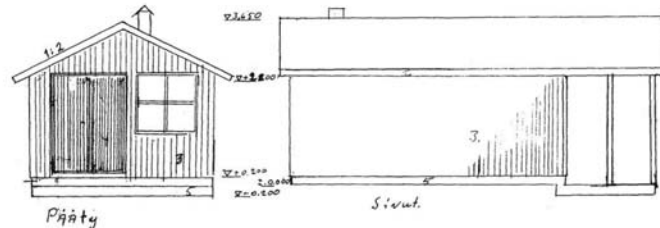
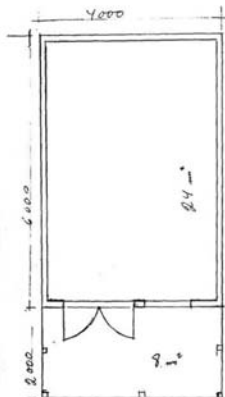
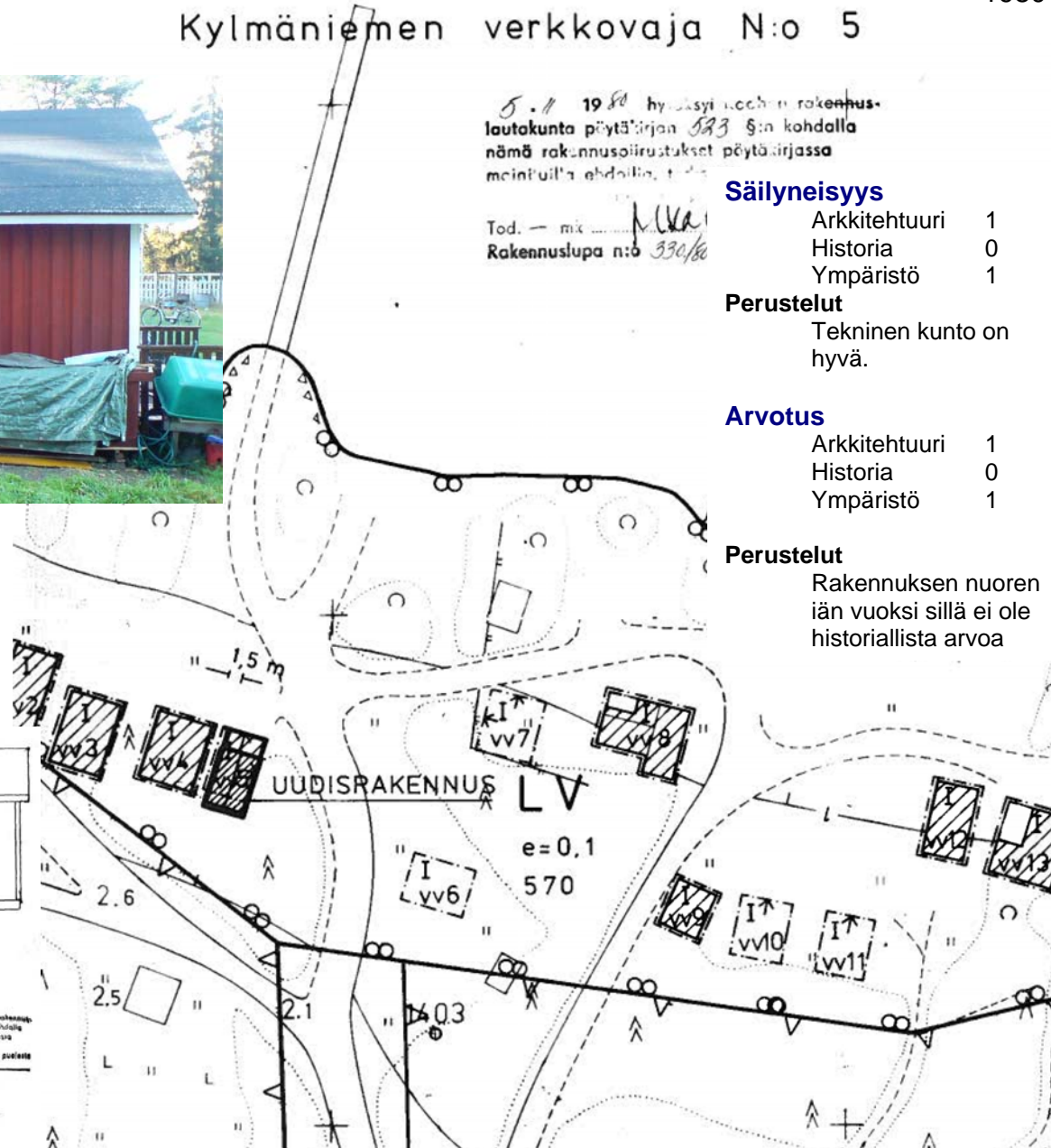
Tekninen kunto on hyvä.

Arvotus

- Arkkitehtuuri 1
- Historia 0
- Ympäristö 1

Perustelut

Rakennuksen nuoren iän vuoksi sillä ei ole historiallista arvoa



1 Heijo Harmaa
2 Räsänen ja Markku Landerius
3 Lomalahti Pika-Teho 2918
4 Ovi Pika-Teho 2386
5 Balami pohja

5.11 1980 hyväksyi Raahen rakennuslautakunta päätöksen 383 §:n kohdalla nämä rakennusluvat päätöksessä mainituilla ehdolla, todetta Rakennusluvan puitteissa

Tod. - m. MKA
Rakennuslupa n:o 330/80

Muutos piirustuksesta 222
Kylmäniemen verkkovaja
Uudisrakennus



verkkovaja 6

1993

Kaupungin vuonna 1980 laatiman kalasatamasuunnitelman (ed. sivulla ote suunnitelmasta) mukaisella paikalla ja 1970-luvun lopun tyyppisuunnitelman mukainen venevaja.



Säilyneisyys

Arkkitehtuuri	2
Historia	0
Ympäristö	1

Perustelut

Tekninen kunto on hyvä.

Arvotus

Arkkitehtuuri	1
Historia	0
Ympäristö	1

Perustelut

Rakennuksen nuoren iän vuoksi sillä ei ole historiallista arvoa



verkkovaja 7

1981

Säilyneisyys

Arkkitehtuuri	1
Historia	0
Ympäristö	1

Perustelut

Tekninen kunto on tyydyttävä.
Arkkitehtuuri on persoonallista ympäristöön sopivaa.

Arvotus

Arkkitehtuuri	1
Historia	0
Ympäristö	1

Perustelut

Rakennuksen nuoren iän vuoksi sillä ei ole historiallista arvoa.





kalamaja 8

1950-luku, rakentaja Valtter Pekuri

Säilyneisyys

Arkkitehtuuri	1
Historia	0
Ympäristö	1

Perustelut

Tekninen kunto on heikko.

Arvotus

Arkkitehtuuri	1
Historia	1
Ympäristö	1

Perustelut

Kosteusvaurioiden ja homeen vuoksi rakennus on purkukunnossa.



verkkovaja 9



Säilyneisyys

Arkkitehtuuri	2
Historia	1
Ympäristö	2

Perustelut

Tekninen kunto on hyvä.
Rakennus on kengitetty v. 2010.

Arvotus

Arkkitehtuuri	1
Historia	1
Ympäristö	1

Perustelut

Talo on siirretty paikalleen Lapaluodosta.
Arkkitehtuuri sopii alueelle.





verkkovaja10

1990-luku

Säilyneisyys

Arkkitehtuuri	1
Historia	0
Ympäristö	1

Perustelut

Tekninen kunto on tyydyttävä.
Rakennuksen iän vuoksi sillä ei ole historiallista arvoa

Arvotus

Arkkitehtuuri	1
Historia	0
Ympäristö	1

Perustelut

Talon arkkitehtuuri on tavanomaista, sopii alueelle.



verkkovaja11

1960-luku



Säilyneisyys

Arkkitehtuuri	1
Historia	0
Ympäristö	1

Perustelut

Tekninen kunto on välttävä.
Rakennuksen iän vuoksi sillä ei ole historiallista arvoa

Arvotus

Arkkitehtuuri	1
Historia	0
Ympäristö	1

Perustelut

Talon arkkitehtuuri on tavanomaista, täydentää paikkaa.

verkkovaja12

1940-luku



Säilyneisyys

Arkkitehtuuri	1
Historia	0
Ympäristö	1

Perustelut

Tekninen kunto on välttävää.

Arvotus

Arkkitehtuuri	1
Historia	1
Ympäristö	1

Perustelut

Talon arkkitehtuuri on tavanomaista, täydentää paikkaa.



kalamaja13

1950 – luvun loppu



Säilyneisyys

Arkkitehtuuri	0
Historia	0
Ympäristö	1

Perustelut

Tekninen kunto on matalan perustuksen vuoksi välttävä.

Arvotus

Arkkitehtuuri	0
Historia	0
Ympäristö	0

Perustelut

Arkkitehtuuri sopii huonosti alueelle.





verkkovaja14

1950-luku

Säilyneisyys

Arkkitehtuuri	1
Historia	0
Ympäristö	1

Perustelut

Tekninen kunto on tyydyttävä.

Arvotus

Arkkitehtuuri	1
Historia	1
Ympäristö	1

Perustelut

Talon arkkitehtuuri on tavanomaista, täydentää paikkaa.



Säilyneisyys

Arkkitehtuuri	1
Historia	0
Ympäristö	1

Perustelut

Tekninen kunto on välttävä.

Arvotus

Arkkitehtuuri	1
Historia	0
Ympäristö	1

Perustelut

Talon arkkitehtuuri on muotokie-
leltään lähellä alkuperäisiä hirsi-
rakennuksia.

vv15
1950-luku





Säilyneisyys

Arkkitehtuuri	1
Historia	0
Ympäristö	1

vv16

1993

Perustelut

Tekninen kunto on hyvä.
Rakennuksen iän vuoksi sillä ei ole historiallista arvoa

Arvotus

Arkkitehtuuri	1
Historia	0
Ympäristö	1

Perustelut

Arkkitehtuuri noudattaa kalasataman tyyppiirustusta. Ylipitkät räystäät poikkeavat perinteestä.



Yhteenveto

Kylmäniemen kalasatamassa on yksi alkuperäinen vanha verkkovaja. Se on sijainnut aikanaan vesirajan tuntumassa, mutta maankohoamisen myötä etääntynyt rannasta yli 30 metriä. Venevajan ympärillä kasvillisuus on kasvattanut turvekerrosta ja rakennuksen perustukset ovat jääneet maan sisään. Rakennusta tulisi nostaa pikaisesti lisääntyvien lahovaurioiden välttämiseksi.

Kalasataman rakennukset ovat uusiutuneet vuosien kuluessa. Yhdessä on vanha hirsirunko, joka on tuotu alueelle Lapaluodosta. Muilta osin vanhimmat rakennukset ovat 40-60 -luvulta. Rakennusten runkona on puuranka ja perustukset ovat betonia tai kivilatomuksia.

1978-80 alueen säilyttämistä edistettiin laatimalla uudistuville rakennuksille paikalle sopivat tyyppi- ja perustukset sekä alueelle yleissuunnitelman, jossa oli muutama uusi rakennuspaikka. Suunnitelmat ovat toteutuneet kiitettävästi.

Alueen arvot on miljöön yhtenäisyydessä ja elävässä toiminnassa. Uusien asuinkorttelien rakentaminen alueen läheisyyteen vilkastuttaa kalasatamaa ja tuo sille uutta virkistyskäyttöä. Aluetta tulee kehittää perinteitä ja olevaa luontoa vaalien. Samalla venevajojen takapihoja tulee siistiä ja purkukunnossa olevia rakennuksia uusia.

