
Raahen Kaupunginmetsän luontoselvitys

Raahen Kaupunki



Heikki Holmén

Aappo Luukkonen

18.8.2015

S **SITO**

SISÄLTÖ

1	JOHDANTO	2
2	KASVILLISUUS JA LUONTOTYYPIT.....	2
2.1	Aineisto ja menetelmät.....	3
2.2	Alueen yleiskuvaus	3
2.3	Arvokkaat luontokohteet.....	3
2.3.1	Huomionarvoiset kasvit ja käävät	3
2.3.2	Huomionarvoiset luontotyytit.....	4
3	LINNUSTO	10
3.1	Aineisto ja menetelmät.....	10
3.2	Pesimälinnuston yleiskuvaus	10
4	YHTEENVETO	11
4.1	Kasvillisuus ja luontotyytit	11
4.2	Linnusto.....	11
5	LÄHTEET	12

1 Johdanto

Tämä työ on laadittu Raahen Kaupunginmetsän teollisuusalueen asemakaavan laadintaa varten. Työssä kuvataan alueen luonnonympäristön ja linnuston nykytila sekä alueella huomionarvoisten lajien sekä luontotyyppien esiintyminen.

Suunnitteluala sijoittuu noin 3,5 kilometriä Raahen keskustan länsipuolelle ja sen pinta-ala on noin 138 ha. Alueella on voimassa Raahen keskeisten taajama-alueiden osayleiskaava, jonka kaupunginvaltuusto on hyväksynyt 11.4.2007. Raahen keskeisten taajama-alueiden osayleiskaavan pohjaksi on laadittu Luontoselvitys ja luontokohteiden inventointi (Suunnittelukeskus Oy 24.11.2004.)

Suunniteltualueelle sijoittuu valaistu ulkoilureitti, moottorikelkkareitti sekä joitain uria ja polkuja. Alueen länsipuolella sijaitsee sähköaseman johon alueen läpi etelästä sekä idästä johtaa voimajohdot.

Selvityksen toteuttamisesta on vastannut Sito Oy:n asiantuntijatyöryhmä:

- FM biologi Aappo Luukkonen: projektipäällikkö, linnustaselvitys
- MMM metsäekologi Heikki Holmén: ympäristöasiantuntija, kasvillisuus ja luontotyytit sekä käävät.
- FM biologi Juha Parviainen: laadunvarmistus.



Kuva 1 Selvitysalueen rajausta valkoisella. Linnustaselvitys tehtiin Pattijärvien alueelle selvitysalueen luoteiskulmaan.

2 Kasvillisuus ja luontotyytit

Alueen läheisyyteen ei sijoitu Natura -2000 verkostoon kuuluvia alueita, luonnonsuojelu-alueita ja/tai luonnonsuojeluohjelmiin kuuluvia alueita.

2.1 Aineisto ja menetelmät

Selvitystä varten hankittiin tiedot ympäristöhallinnon ylläpitämästä uhanalaisten lajien rekisteristä. Suojelualueiden, suojeluohjelmakohteiden, pohjavesialueiden, Natura 2000-alueiden sekä arvokkaiden kallioalueiden sijainnit koottiin ympäristöhallinnon OIVA-paikkatietopalvelusta. Lisäksi käytettiin maanmittauslaitoksen peruskartta- ja ilmakuva-aineistoja sekä Raahen kaupungin kaavoitusaineistoa.

Kasvillisuus- ja luontotyyppiselvityksen maastotyöt tehtiin 30.6.2015, jolloin alue kuljettiin läpi jalkaisin.

2.2 Alueen yleiskuvaus

Kasvimaantieteellisessä lajittelussa alue sijoittuu keskiboreaaliseen Pohjanmaan-Kainuun kasvillisuusvyöhykkeen länsiosaan ja Keski-Pohjanmaan eliömaakunnan pohjoisosaan. Pohjanmaa-Kainuun kasvillisuusvyöhykettä kutsutaan myös suureksi vaihettumisvyöhykkeeksi, jossa kohtaavat eteläiset ja pohjoiset kasvilajit sekä luontotyytit. Seudun veden virtaaminen on heikentynyt Pohjanlahden rannikon maankohoamisen seurauksesta, tästä johtuen Pohjanmaalla esiintyykin soita runsaammin kuin muualla maassamme (Kalliola 1973).

Alue koostuu pääasiassa mäntyvaltaisesta tuoreen kankaan metsämaasta. Valitsevana metsätyypinä esiintyy Pohjanmaa-Kainuun vyöhykkeelle tyypillistä puolukka-mustikkatyypin (VMT) metsää. Ikärakenteeltaan metsät ovat tavanomaisia metsätalous alueita varttuneimpia. Suuri osa metsistä on varttuneita tai hakkuukypsiä, alueella esiintyy lisäksi taimikoita, sekä suunnittelualueen pohjoisosassa laajahko hakkuuaukea. Alueen itäosaan sijoittuu yksittäinen pienehkö pelto ja eteläosiin kaksi hiekkakenttää sekä pienteollisuuskäytössä oleva piha-alue.

Metsät ovat paikoin soistuneita ja alueelle sijoittuu myös muutamia pieniä avosoita. Alueen länsipuolelle sijoittuvien Pattijärvien läheisyydessä metsäalue on keskimäärin ravinteisempaa suhteessa muihin alueisiin. Järvien ympärillä metsät koostuvat tuoreen kankaan metsien lisäksi lehtomaisen kankaan metsäkurjenpolvi-käenkaali-mustikkatyypin metsistä (GOMT), joissa esiintyy myös paikoin metsäkurjenpolvi-käenkaali-oravanmarjatyypin lehtoa (GOMaT).

Selvitysalueen luoteisosaan sijoittuu Pattijärvien kosteikkoalue. Järvien rantoja hallitsevat runsaat leveä osmankäämikasvustot. Metsäalueet vaihettuvat pajuvaltaisen pensakerroksen kautta järviä ympäröiviin metsiin.

2.3 Arvokkaat luontokohteet

2.3.1 Huomionarvoiset kasvit ja käävät

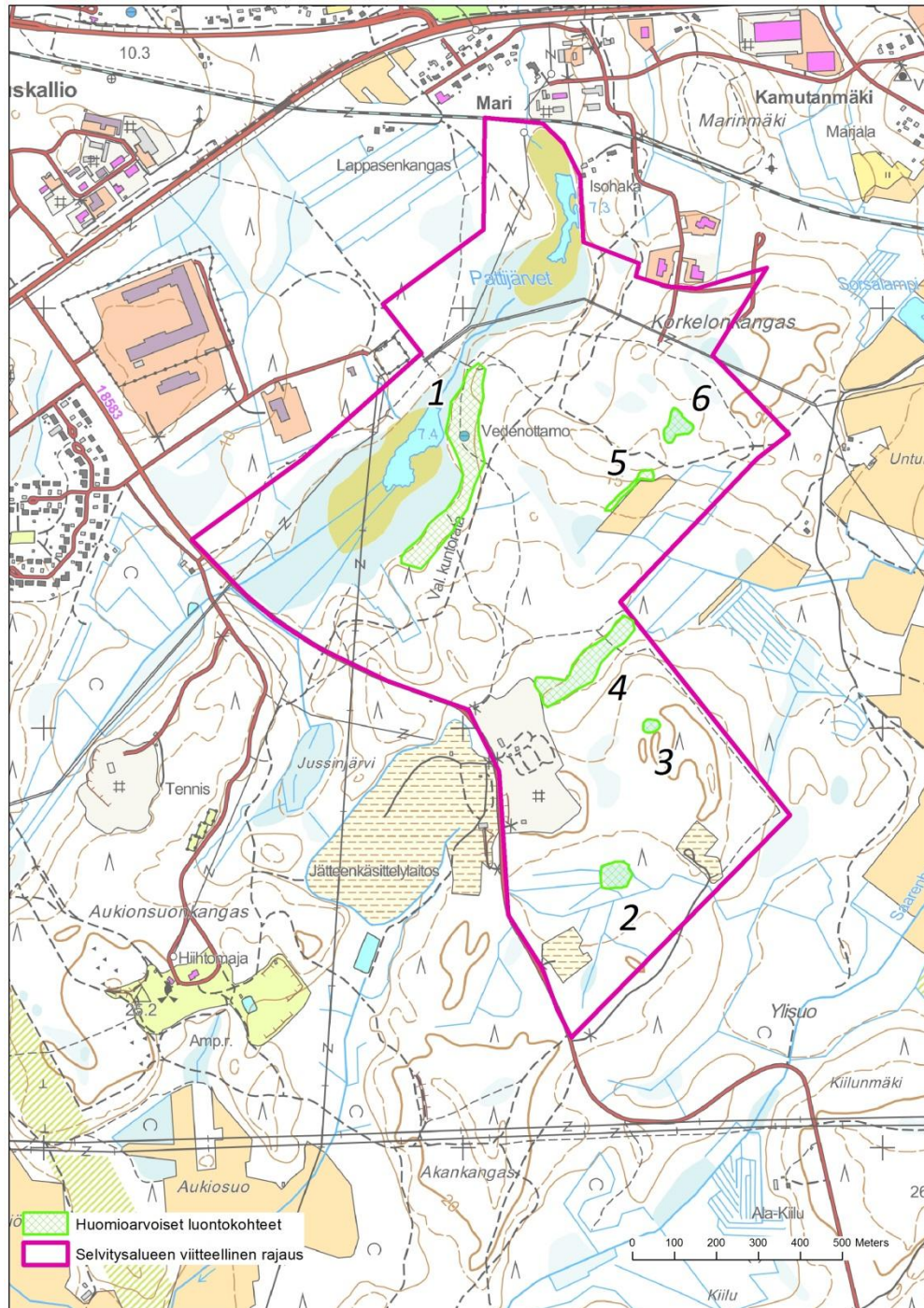
Alueelta ei ole tiedossa olevia havaintoja uhanalaisten lajien esiintymisestä. Pohjois-Pohjanmaan Ely-keskukselta saatujen tietojen mukaan Pattijärven väliseltä alueelta on havainnot silmälläpidettävistä otalehtividasta ja vesihilvestä. Maastokäynnin yhteydessä ei tehty havaintoja lajeista. Aiempien havaintojen sijainneilta elinympäristöt ovat lajeille hyvin soveltuvia ja on mahdollista, että ko. lajeja voi edelleen esiintyä alueella. Muutoin suunniteltualueen kasvillisuus koostuu siellä esiintyvillä luontotyypeille tyypillisistä lajeista. Selvityksen yhteydessä ei havaittu uhanalaisten lajien esiintymiä.

Useimmat käävät puilla esiintyviä lahottajasieniä, näin ollen niiden runsaus on verrannollinen lahoppuun määrään ja laatuun. Suunniteltualueen metsissä esiintyy talousmetsille tyypillisesti vain vähän lahoppuustoa. Lahoppuuta esiintyy jonkin verran Pattijärvien itäpuolelle sijoittuvalla metsäalueella. Maastokäynnin yhteydessä Pattijärven

itäpuolen metsistä havaittiin muutamia yksilöitä kanto-, pöckelö- ja taulakääpiä. Lajit ovat yleisiä koko Suomessa. Toisaalta suunnittelualueelta ei havaittu kääpiä.

2.3.2 Huomionarvoiset luontotyypit

Selvitysalueen itäosiin sijoittuu muutamia pienialaisia ojittamattomia suoalueita, sekä Pattijärven itäpuoleiselle rinteelle lehtomaisen kankaan metsää, jossa esiintyy paikoin lehtoa. Lisäksi alueen itäpuolelle sijoittuvan pellon reunamilla sijaitsee pienehkö metsäpaloala. Huomionarvoiset kohteet on numeroitu ja niiden sijoittumien selvitysalueelle on esitetty Kuva 2 ja esitely seuraavissa kappaleissa.



Kuva 2. Huomionarvoisten luontokohteiden sijoittuminen selvitysalueella.

1. Pattijärvien itäpuolinen metsäalue

Eteläisen Pattijärven itäpuolelle sijoittuu lehtomaisen kankaan metsäkurjenpolvi-käenkaali-mustikkatyypin metsää (GOMT), jossa esiintyy paikoin tuoretta keskiravinteista metsäkurjenpolvi-käenkaali-oravanmarjatyyppin lehtoa (GOMaT) (Kuva 3). Alueen puusto on varttunutta ja koostuu pääsoin kuusesta ja hieskoivusta, paikoin esiintyy haapaa. Kenttäkerroksessa esiintyy mustikan lisäksi muun muassa metsätähteä, sudenmarjaa, käenkaalia, metsäimarretta. Metsäkurjenpolvi-käenkaali-oravamarjatyyppintyyppin lehdot ovat tuoreita keskiravinteisia lehtoja, mitkä on luokiteltu Pohjois-Suomessa silmälläpidettäväksi ja koko maassa uhanalaiseksi (vaarantunut) luontotyyppiä (Raunio ym. 2008).



Kuva 3. Pattijärvien itäpuolista metsää.

2. Selvitysalueen eteläosaan sijoittuva suoalue

Selvitysalueen eteläosaan, ojitetulle suoalueelle sijoittuu pienialainen avosuo. Suoalue on menettänyt luonnontilaisuuttaan ympäröivien ojitusten johdosta. Suotyyppi muistuttaa lähinnä varsinaista saranevaa (VSN) ja osin on havaittavissa varsinaisen sararämeen piirteitä (VSR) (Kuva 4). Saranevat ja sararämeet on luokiteltu Pohjois-Suomessa ja koko maassa elinvoimaisiksi luontotyypeiksi (Raunio ym. 2008).



Kuva 4. Selvitysalueen eteläosaan sijoittuva suoalue.

3. Suoalue selvitysalueen kaakkoisosassa

Selvitysalueen kaakkoisosassa sijoittuu pienialainen hyvin märkä ruohoinen saranevaa (RhSN). Suon laitteet ovat jyrkät ja se on yleisilmeeltään allasmainen (Kuva 5). Saranevat on luokiteltu Pohjois-Suomessa ja koko maassa elinvoimaisiksi luontotyypeiksi (Raunio ym. 2008).



Kuva 5. Selvitysalueen kaakkoisosaan sijoittuva pienialainen, allasmainen ruohoinen saraneva.

4. Selvitysalueen keskiosaan sijoittuva suoalue

Selvitysalueen keskiosaan sijoittuu etelä-pohjoissuuntainen, pitkänomainen puustoinen suoalue. Alueen vallitseva suotyypinä esiintyy ruohokorpea (Rhk). Alueen puuston yleisilme on ryteikköistä, pääpuulajina esiintyy hieskoivuja ja paikoin kuusta. Pensaskerros koostuu pääasiassa pajuista. Kenttäkerroksessa esiintyy muun muassa metsäkortetta ja korpikastikkaa, sekä kurjenjalkaa (Kuva 6). Ruohokorvet on luokiteltu Pohjois-Suomessa silmälläpidettäväksi ja koko maassa uhanalaiseksi (vaarantunut) luontotyyppiä ruohokorpea (Raunio ym. 2008).



Kuva 6. Selvitysalueen keskiosaan sijoittuvaa ruohokorpea.

5. Peltoalueen länsipuolella sijaitseva metsäpaloala

Selvitysalueen koillisosassa sijaitsevan pellon länsipuolen reunametsässä sijaitsee pienialainen metsäpaloala (Kuva 7). Palo vaikuttaa ollen maltillinen, alueen puusto on säilynyt lähes vahingoittumana, kenttä- ja pensaskerros on palanut. Metsäpaloalat ovat nykyään verrattain harvinaisia, tehokkaan palontorjunnan ja metsätaloudellisten kulotusten vähäisyyden seurauksena. Tästä johtuen myös paloalueiden lajisto on harvinaistunut. Alue mahdollistaa paloaloja vaativien lajien esiintymisen. Maastokäynnin yhteydessä alueltä ei havaittu huomionarvoisten lajien esiintymiä.



Kuva 7. Metsäpaloala selvitysalueen koillisosassa.

6. Suoalue selvitysalueen koillisosassa

Selvitysalueen koillisosassa sijaitsee hyvin märkä pienialainen saravaltainen avosuo (Kuva 8). Suon vallitsevana suotyypinä esiintyy ruohoista saranevaa (RhSN). Avosuon laidoilla metsät vaihettuvat kapean korpimaisen laiteen kautta tuoreen kankaan kangasmetsäksi (VMT). Saranevat on luokiteltu Pohjois-Suomessa ja koko maassa elinvoimaisiksi luontotyypeiksi (Raunio ym. 2008).



Kuva 8. Suoalue selvitysalueen koillisosassa.

3 Linnusto

Alueen läheisyyteen ei sijoitu lintujensuojelualueita (IBA, FINIBA, MAALI), eikä SPA -alueiksi luokiteltuja Natura 2000 –verkostoon kuuluvia alueita.

3.1 Aineisto ja menetelmät

Selvitysalueen ilmakuvatarkastelun pohjalta linnustollisessa mielessä keskeisimmäksi alueeksi arvioitiin Pattijärvet ja niiden ranta-alueet. Pattijärvien vesilintulajistoa selvitettiin vesilintujen kiertolaskentamenetelmällä 25.–28.6.2015 kahden kierroksen voimin. Laskennat tehtiin tynellä poutasäällä aamuyön aikana. Samalla havainnointiin myös ranta-alueiden pesimälinnustoa. Kevään ja kesän aikana järvien vesipinta oli käynyt ilmeisesti useampaankin otteeseen korkealla tuhoten maassa pesivien lajien pesinnät ja tämä saattoi vaikuttaa myös laskentojen tuloksiin. Todelliset pari- ja lajimäärät ovat mahdollisesti korkeammat, kuin nyt havaitut. Laskentojen myöhäinen ajankohta vaikeutti joidenkin lajien havainnointia, ja kattavan tuloksen saamiseksi laskentoja olisi tullutkin suorittaa myös aikaisemmin keväällä/alkukesällä. Selvityksessä kiinnitettiin kuitenkin huomiota alueen biotoopin potentiaaliin lintujen pesimähabitaattina.

3.2 Pesimälinnuston yleiskuvaus

Pattijärvet ovat verraten pieni vesialue, eikä laji- ja parimäärät siksi nouse korkealle hyvinäkään pesimävuosina. Keväisin järvillä viiheyttä on jonkin verran muuttavia vesilintuja, mutta lähiseudun merenrannan kerääntymät ovat monin verroin runsaslukuisempia. Pattijärvien ranta-alueet tarjoavat hyvää pesimäbiotooppia kosteiden rantojen pesimälinnuille kuten kahlaajille (mm. taivaanvuohi), sorsalinnuille (mm. sinisorsa, jousisorsa, tavi, haapana, telkkä) ja rantakanoille (luhtahuitti, luhtakana, liejukana).

Laskennoissa pesivänä Pattijärvillä ja ranta-alueilla havaittiin telkkä (kaksi poikuetta), sinisorsa (kaksi poikuetta), taivaanvuohi, ruokokerttunen, pensastasku, pajulintu, käpytikka, laulurastas, punakylkirastas, sinitäinen, kirjosiippo ja pajusirkku. Rantaniityllä havaittiin myös saalisteleva ruskosuohaukka. Suojelullisesti huomattavia lajeja ei havaittu, mutta Pattijärvien kosteikkoalue on pienestä koostaan huolimatta paikallisesti huomionarvoinen pesimäalue luonnontilaisena kosteikkohabitaattina (Kuva 9).



Kuva 9. Pattijärven kosteikkoalue on pienestä koostaan huolimatta luonnontilaisena pesimishabitaattina paikallisesti tärkeä linnustoalue.

4 Yhteenveto

4.1 Kasvillisuus ja luontotyypit

Selvitysalueen keskiosiin sijoittuu Pohjois-Suomessa silmälläpidettäväksi ja koko maassa uhanalaiseksi luokiteltua (vaarantunut) ruohokorpea (Raunio ym. 2008). Alue on osin ojitettu, mutta siitä huolimatta luonnontilainen tai sen kaltainen. Muut alueella esiintyvät ojittamattomat suot ovat pienialaisia ja niillä esiintyvät suotyypit on luokiteltu Pohjois-Suomessa ja koko maassa elinvoimaisiksi (Raunio ym. 2008).

Pattijärven itäpuolisella metsäalueella esiintyy paikoin tuoretta keskiravinteista metsäkurjenpolvi-käenkaali-oravanmarjatyyppin lehtoa. Tuoreet keskiravinteiset lehdot on luokiteltu Pohjois-Suomessa silmälläpidettäväksi ja koko maassa uhanalaiseksi (vaarantunut) luontotyyppiä (Raunio ym. 2008).

Selvitysalueelta ei maastokäynnin yhteydessä havaittu uhanalaisten kasvilajien esiintymiä. Pattijärven väliseltä alueelta on aiemmin tunnetut havainnot valtakunnallisesti silmälläpidettävistä otalehtividasta ja vesihilvestä. Aiempien havaintojen elinympäristöt ovat lajeille hyvin soveltuvia ja on mahdollista, että näitä lajeja voi edelleen esiintyä alueella.

4.2 Linnusto

Kaavalla ei arvioida olevan merkittäviä linnustovaikutuksia, koska alueen ainoalle linnustollisessa mielessä huomioitavalle alueelle, Pattijärvien kosteikkoalueelle, ei suunnitella rakennustoimenpiteitä. Kosteikkoalueen linnusto on jo vuosien saatossa tottunut ihmistoimintaan mm. junaradan ja asuinalueen läheisyyden johdosta. Kaava ei siksi lisää merkittävästi alueen häiriötekijöitä.

5 Lähteet

Kalliola, R. 1973. Suomen kasvimaantiede. WSOY.

Pohjois-Pohjanmaan ELY-keskus. Kesäkuu 2015. Uhanalaisrekisterin ote.

Raunio, A., Sculman, A., Kontula, T. (toim.). 2008. Suomen luontotyyppien uhanalaisuus – Osa 2. Luontotyyppien kuvaukset. Suomen ympäristökeskus, Helsinki. Suomen ympäristö 8/2008.

Ympäristöhallinnon OIVA-palvelun ympäristöaineistot, Heinäkuu 2014.