



## **Akm 234: RAUTATALON TONTIN ASEMAKAAVAN MUUTOS**

### **Rautatalon rakennusinventointi**

**24.3.2017**

# Rautatalo, RN:o 678-6-21-9, Sovionkatu 9





*Ilmakuva vuodelta 1977.*

## **Rautaruukin terästehdas**

Vuosisadan suurin mullistus Saloisissa oli Rautaruukin terästehtaan rakentaminen 1960-luvulla. 1950-luvulla Otanmäki Oy alkoi suunnitella terästehtaan rakentamista, sijoitusvaihtoehtoja oli useita niin etelä- kuin pohjoissuomesta. Pitkän väännön jälkeen tehdas päätettiin sijoittaa Saloisten Ronjuniemeen, tehtaan nimeksi tuli Rautaruukki Oy. Tehtaan rakentaminen aloitettiin vuonna 1961. Presidentti Urho Kekkonen kävi muuraamassa tehtaan peruskiven 25.8.1962. Ensimmäinen laivalasti terästä lähti Rautaruukin satamasta 5.9.1964. Tehtaan viereen rakennettiin tehtaan rakentamisen yhteydessä tehtaan omistama Satamakankaan kerrostaloalue. Rautaruukin perustamisen johdosta työn perässä Saloisiin muutti runsaasti uusia asukkaita. Tehtaan perustamisen jälkeen Saloisiin rakennettiin 1960 - 1970 -luvuilla Tarpion ja Honganpalon kylät sekä Ollinsaaren kerrostaloalue vanhan ja arvokkaan Ollinsaaren kartanon tilalle.

1970-luvun lopulla oli ajatuksena, että varsinainen tuotanto ja keskushallinto sijaitsisivat erillään siten, että kaupungin keskeiselle paikalle teollisuusalueen ulkopuolelle rakennetaan Rautaruukin kaupunkikonttori. Vuonna 1980 Raahen keskustaan suunniteltiin Rautaruukki Oy:n Raahen konttorirakennus.

## RAKENNUSHISTORIA

Yhtiön tavoitteena oli keskushallinnon keskittäminen Ouluun. Helsingissä sijaitsevat konttoritoiminnot keskitettiin Ouluun, koska silloisen toiminnan keskipiste oli vankasti Pohjois-Suomessa ja haluttiin varmistaa yhtiölle tulevaisuudessa pitkällä tähtäimellä hyvät kehitysmahdollisuudet. Rautaruukin kaupunkikonttoreita rakennettiin kolme kappaletta. Raahen kaupunkikonttorin lisäksi rakennettiin Oulun pääkonttori ja Hämeenlinnan kaupunkikonttori.

Raahen Rautaruukin tehdasalueella sijainneet toimistotilat olivat käyneet riittämättömiksi ja ahtaiksi ja osa toiminnoista oli jouduttu hajauttamaan tilapäisiin parakkirakennuksiin tehdasalueelle. Yhtiö tarvitsi myös hallinnollisia tiloja ja tavoitteena oli saada toimistotehtävissä olevalle henkilökunnalle uudet ajanmukaiset työskentelytilat. Uusia konttoritiloja rakennettaessa yhtiön oli ratkaistava rakennetaanko ne tehdasalueelle vai kaupungin keskustaan. Rautaruukki sijoitti tavallisesti toimistopalvelut mahdollisimman lähelle varsinaista tuotantoa, jotta tuotannon ja toimistojen välinen vuorovaikutus olisi kiinteä. Raahen kaupunkikonttorin sijoittaminen on poikkeus.

Rautaruukin kaupunkikonttorin rakentamiseen vaikutti mm. se, että kaikkien hallinnollisten toimistotilojen ei tarvinnut olla tehtaan välittömässä läheisyydessä. Tietoliikenneyhteydet tehtaalla olivat hyvät, jolloin toimistorakennus voitiin sijoittaa myös keskustaan. Konttorirakennuksen sijoittamista kaupunkikeskustaan perusteltiin tuolloin liikennejärjestelyillä sekä miellyttävän toimistoympäristön luomisella toimistotyöntekijöille. Lisäksi yhtiön toimistopalveluihin sisältyy paljon tehtäviä, jotka tarvitsevat päivittäin keskustan palveluja ja tehtävät suuntautuvat tehdasalueen ulkopuolelle. Etuna konttorin sijoittamisessa keskustaan oli, että työntekijöiden työmatkat lyhenisivät, liikenneruuhka tehtaalle helpottuisi sekä yhteydenpito ulkopuolisiin asiakkaisiin ja virkamiehiin olisi ydinkeskustassa helpompaa. Uusi konttorirakennus tulisi olemaa myös Rautaruukin näkyvä "käyntikortti" keskustassa.

Koska osa toiminnoista ei tarvinnut välitöntä kosketusta tuotantoon, päädyttiin kaupunkikonttorin rakentamiseen.

Positiivisena asiana pidettiin myös sitä, että Rautaruukki tulee näkymään myös Raahen kaupungin keskustassa. Raahen kaupungin ydinkeskusta oli saamassa uuden komean rakennuksen keskeisen kävelykadun varteen hajanaista kaupunkikuvaa parantamaan. Toivottiin, että Rautaruukin kaupunkikonttorin rakentaminen kannustaisi myös muita keskustaan sijoittuvien rakennushankkeiden aloittamista ja keskeiset tehottomassa käytössä olevat korttelit rakennettaisiin käyttöön nopeammassa tahdissa. Rautaruukin komea konttorirakennus antoi tuohon aikaan oman voimakkaan sävynsä Raahen "monumentaalikeskuksen" kuvaan.

Rautaruukki Oy:n johtokunta teki 5.12.1979 päätöksen, että Rautaruukin kaupunkikonttori sijoitetaan Raahen keskustaan. Raahen kaupunkikonttorin rakentaminen korvasi konttorin laajennustarpeen rautatehtaan tehdasalueella.

Ajatuksena oli, että uudet tilat kattavat Rautaruukin tarpeen kymmeneksi vuodeksi, ellei uusia toimintoja aloiteta Raahen tehtaalla. Osa väliaikaisiksi rakennetuista parakkimaisista rakennuksista tehdasalueella purettiin, osa jäi edelleen tehtaalle jäävien konttoritoimintojen käyttöön.



*Rautaruukin Raahen kaupunkikonttorin rakentaminen alkoi maaliskuussa 1980.*



*Rautaruukin kaupunkikonttori harjakorkeudessa lokakuussa 1980.*

Rautatalon harjannostajaisia vietettiin 17.10.1980 rakenteille olevan kaupunkikonttorin toisessa kerroksessa.



*Kaupunkikonttori vuonna 1981. Kaupunkikonttorin ulkoseinät ovat yhtiön muovipinnoitettua ohutlevyä.*

Rautaruukin Raahen kaupunkikonttori sijaitsee hyvin keskeisellä paikalla Rantakadun, Sovionkadun, Kauppakadun ja Laivurinkadun välisen korttelin n:o 21 tonteilla 5-8. Konttorirakennus on rakennettu kävelykatuna olevan Laivurinkadun suuntaisesti ja sen varteen niin, että julkisivu avautuu Sovionkadulle päin. Kolmikerroksisen rakennuksen ja Sovionkadun väliin jäävälle alueelle sijoitettiin tontin 33 autopaikkaa. Konttorin rakennustyöt teki Raahen Rakennus Oy KVR-urakkana ja rakentaminen kesti noin vuoden. Rautatalo valmistui 27.4.1981.

Rautatalo oli alun perin suunniteltu Rautaruukki Oy:n Raahen kaupunkikonttoriksi. Rautatalon pääsuunnittelijana toimi oululainen Arkkitehtiyhtymä Eero Huotari ja Martti Väisänen. Suunnitelmat valmistuivat vuonna 1980.

Kaupunkikonttorin kerrosalataavoite oli 2 690 neliometriä ja tilavuus 8 830 kuutiometriä. Kaupunkikonttoriin suunniteltiin työskentelytilat noin 100 toimihenkilölle. Huoneita Rautatalossa oli kaikkiaan 69.

Betonirunkoisen konttorirakennuksen julkisivut verhottiin yhtiön omien tehtaiden valmistamilla muovipinnoitetuilla teräslevyillä, jotka valmistettiin Hämeenlinnan tehtaalla. Suunnitelmien mukaan rakennuksen ulkovärit olivat valkoinen ja tumman harmaa, joista tummanharmaaksi suunnitellut julkisivun osat toteutettiin tumman ruskeana.

Huoneitten seinät olivat vaaleat käytävän puoleista tummaa tehosteseinää lukuun ottamatta. Käytävien seinät olivat vaaleat ja lattiavärit joka kerroksessa erilaiset. Kalusteissa oli ruskehtava sävy. Ensimmäisen kerroksen ikkunaverhot olivat tummat, toisessa ja kolmannessa kerroksessa vaaleat. Värimaailmalla pyrittiin korostamaan rakennuksen kivijalkamaisuutta ja vaaleilla väreillä tilojen avaruutta.



*Aulanäkymä kaupunkikonttorista vuodelta 1981.*

Jokaisessa kolmessa kerroksessa oli tilavat aulat, joiden penkeille voi istahtaa. Jokaiseen aulaan oli tarkoituksena löytää oma teemansa, jossa esim. esiteltäisiin valokuvien ja tuotteiden tehtaan tuotantoa ja toimipaikkoja.

Rautatalon sisustuksessa ei pyritty mihinkään pröystäilyyn, vaan tavoitteena oli löytää vaatimat ja tarkoituksenmukaiset ratkaisut.

Uusi kaupunkikonttori oli suunniteltu vain työpaikaksi, mitään edustustiloja ei rakennuksessa ollut. Työhuoneiden ja neuvottelutilojen lisäksi oli ainoastaan aulat ja kahvio, joka palveli neuvottelutilojen taukhuoneena.

Muutto rautatehtaalta Rautaruukin Raahen kaupunkikonttoriin tapahtui porrastetusti kolmessa vaiheessa.

Kaupunkikonttorin kolmanteen kerrokseen muuttivat atk-osaston toimisto ja atk-suunnittelu 11.5.1981. Tietokonelaitteistot ja niiden käyttöhenkilöstö jäivät tehdasalueelle.

Toiseen kerrokseen muuttivat talous- ja laskentaosastolta osaston toimisto ja ostotoimisto 12.5.1981. Toisessa kerroksessa käsiteltiin asuntolaina- ja vakuutusasiat, rakennusneuvonta, kustannuslaskenta sekä arkistointi. Toisessa kerroksessa sijaitsivat myös neuvottelu- ja kokoustilat, pieni kahvio sekä energia-asiain osaston toimisto.

Ensimmäiseen kerrokseen muuttivat talous- ja laskentaosaston osto-osasto ja konttoripalvelutoiminnat 13.5.1981. Raahen Seudun Asuntosäätiöllä oli myös tilat ensimmäisessä kerroksessa. Rautataloon muutti alkuvaiheessa yli 80 toimihenkilöä.

Rautatalon ensimmäisessä kerroksessa sijaitsivat Raahen Seudun Asuntosäätiön toimitilat.

Toimintaansa aloittaessaan Rautaruukki Oy katsoi välttämättömäksi tehdasrakennusten rakentamisen ohessa ryhtyä toimenpiteisiin myös välttämättömän asuntokannan rakentamiseksi Raahen. Tätä varten perustettiin 13.11.1961 Rautaruukki Oy:n toimesta Raahen ja Saloisten Seudun Asuntosäätiö (myöh. Raahen Seudun Asuntosäätiö). Raahen Seudun Asuntosäätiö rakennutti kahdessa vuosikymmenessä 1209 asuntoa, pääosin vuokrahuoneistoja, Raahen rautatehtaan palveluksessa oleville työntekijöille. Asuntosäätiön tavoitteena oli kehittää Raahen asuinoloja, tarjota nykyajan vaatimukset täyttäviä asuntoja kohtuullisella vuokralla siten, että Raahen rautatehtaan palvelukseen tuleville oli osoittaa riittävästi asuntoja. Raahen Seudun Asuntosäätiö oli tuolloin suurin asunnon tuottaja Raahessa.

Raahen Seudun Asuntosäätiö rakennutti mm. Ollinsaaren alueen, josta muodostui säätiön rakennustoiminnan keskeinen kohde 20 vuoden ajaksi. Ollinsaaren alueen suunnitteli professori Olli Kivisen arkkitehtitoimisto.

Raahen Rautatalo on kolmikerroksinen toimistorakennus. Kaupunkikonttoriin rakennettiin kolme maanpäällistä kerrosta sekä kellarikerros.

Rakennuksen kellarikerroksessa on teknisiä- ja väestönsuojatiloja. Väestönsuojatilat toimivat varasto- ja arkistotiloina. Rakennuksessa on myös ullakkokerros hissi- ja ilmastointikonehuoneineen. Rautatalo on suuruudeltaan 2 396 m<sup>2</sup>.

Rautatalo toimi Rautaruukki Oy:n Raahen kaupunkikonttorina kymmenen vuotta, vuoteen 1991. Rautatalossa toimi Rautaruukin keskushallinto, palkanlaskenta ja Raahen Seudun asuntosäätiö. 1990-luvulla Rautaruukki luopui Raahen kaupunkikonttorista.



Rautatalo siirtyi Raahen kaupungin omistukseen vuonna 1991. Rautataloon oli tarkoitus alunperin sijoittaa kaikki Raahen kaupungin tekniset palvelut, mutta sosiaalitoimen mielenilmaukset saivat aikaan sen, että Rautatalo tuli kokonaan sosiaalitoimen käyttöön. Rautatalossa toimi 1990-luvulla sosiaalitoimi 2. ja 3. kerroksessa sekä asuntosäätiön toimisto 3. kerroksessa. Asuntosäätiön toimisto muutti Rautatalosta pois vuonna 1999 ja Raahen kaupungin tekninen puoli muutti Rautatalon 2. kerrokseen. Raahen ja Pattijoen kuntaliitoksen myötä vuoden 2002 alussa Pattijoen kunnan tekninen puoli siirtyi myös Rautataloon. Vuonna 2004 tekninen puoli siirtyi pois Rautatalosta Pattijoen entiselle kunnantalolle.

Rautatalossa sijaitsee vuodesta 2004 lähtien Raahen kaupungin sosiaalipuoli 1. ja 2. kerroksessa, koulu-  
 puoli, nuorisopuoli ja sivistyspuoli.  
 Rautatalossa pidettiin myös paljon kokouksia.  
 Nykyisin rakennus toimii vajaakäytössä Raahen kaupungin toimistorakennuksena. Rakennuksessa sijaitsee Raahen kaupungin hallintopalvelujen palvelutoimisto, sivistyspalvelukeskuksen varhaiskasvatus- ja liikuntapalvelut sekä opetustoimi.



*Rautatalossa olevat toimijat 30.11.2016  
 1. kerros on nykyisin pääosin tyhjillään.*

Rautatalon edessä sijaitsee vuonna 1996 pystytetty **Täysikuu-veistos**. Veistoksen on suunnitellut italialainen kuvanveistäjä ja läänintaitelijana toiminut Antonio Ruben da Cudan. Veistos on jalustoineen viisi metriä korkea. Raahe-seura toimi veistos-hankkeen vetäjänä. Veistoksen rahoittivat puoliksi Raahe-seura ja Raahen kaupunki.



*Täysikuu-veistos, kuvanveistäjä Antonio da Cudan, 1996*

## TEHDYT KORJAUKSET

Rautataloa ei ole peruskorjattu. Ainoastaan sisäisiä huonetilamuutoksia on tehty kevyiden seinien siirtojen osalta. Vesikate on korjattu vuonna 2005.

# RAKENNUKSEN KUVAUS

## Rautatalo

Omistaja:	<b>Raahen kaupunki</b>
Nyk. käyttö	<b>Raahen kaupungin toimistorakennus</b>
Alkup. käyttö	<b>Rautaruukki Oy:n Raahen konttori</b>
Rak.aika	<b>1980 -1981</b>
Suunnittelija	<b>Arkkitehtiyhtymä Eero Huotari ja Martti Väisänen</b>
Rakentaja	<b>Raahen Rakennus Oy/ KVR-urakkana</b>
Kerrosluke	<b>3 + maanalainen kellarikerros + ullakko</b>
Kerrosala	<b>2 396 m<sup>2</sup></b>
Perustus	<b>betoniperustus, betonisokkeli</b>
Alapohja	<b>betonilattia</b>
Runko- ja seinärakenne	<b>aulan ja holvin sisäseinät ovat betonia, samoin kantavat pilarit muut seinät ovat puu- ja peltirakenteisia levyseiniä, ulkopuolella on peltiverhous muovipinnoitettu teräslevy</b>
Ikkunat	<b>kaksinkertaiset puurakenteiset ikkunat</b>
Kattomuoto	<b>tasakatto</b>
Vesikate	<b>huopakate</b>
Vuoraus	<b>muovipinnoitettu teräslevy</b>
Ulkovärit	<b>tumman ruskea, valkoiset tehosteet</b>
Lämmitysm.	<b>vesikeskuslämmitys, kaukolämpö</b>
Varusteet	<b>koneellinen tulo- ja poistoilmanvaihto, viemäri, vesijohto, sähkö, lämmin vesi</b>
Kunto	<b>toimistokäytössä oleva rakennus</b>



*Rautatalo Sovionkadulta päin.*

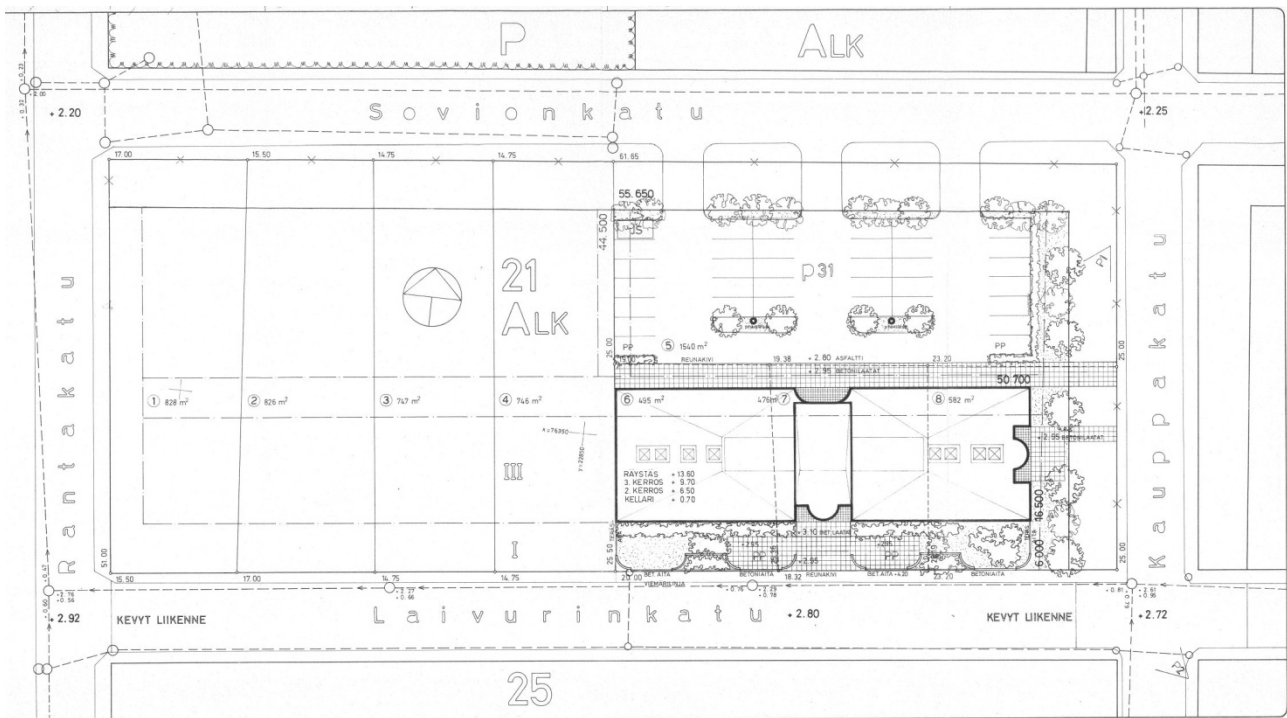


*Rautatalo Laivurinkadun  
kävelykadulta keskustaa  
kohti*

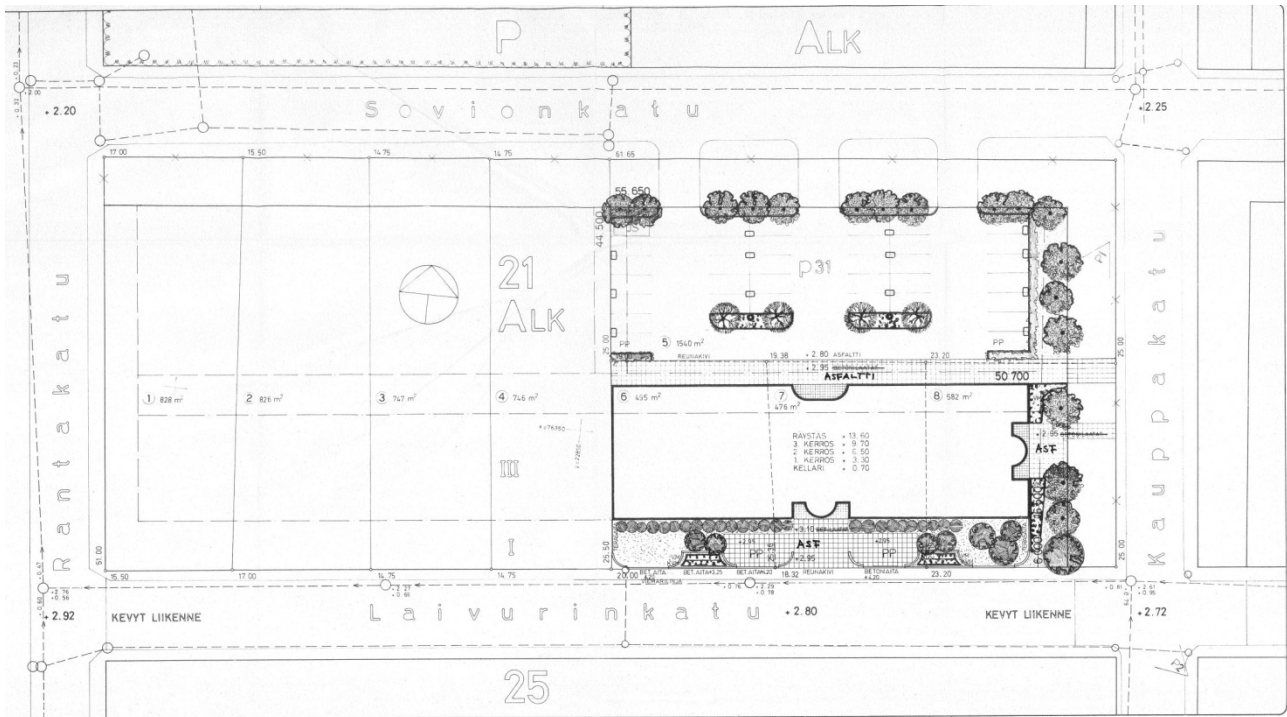


*Rautatalo Laivurinkadun  
kävelykadulta meren rantaa  
kohti.*

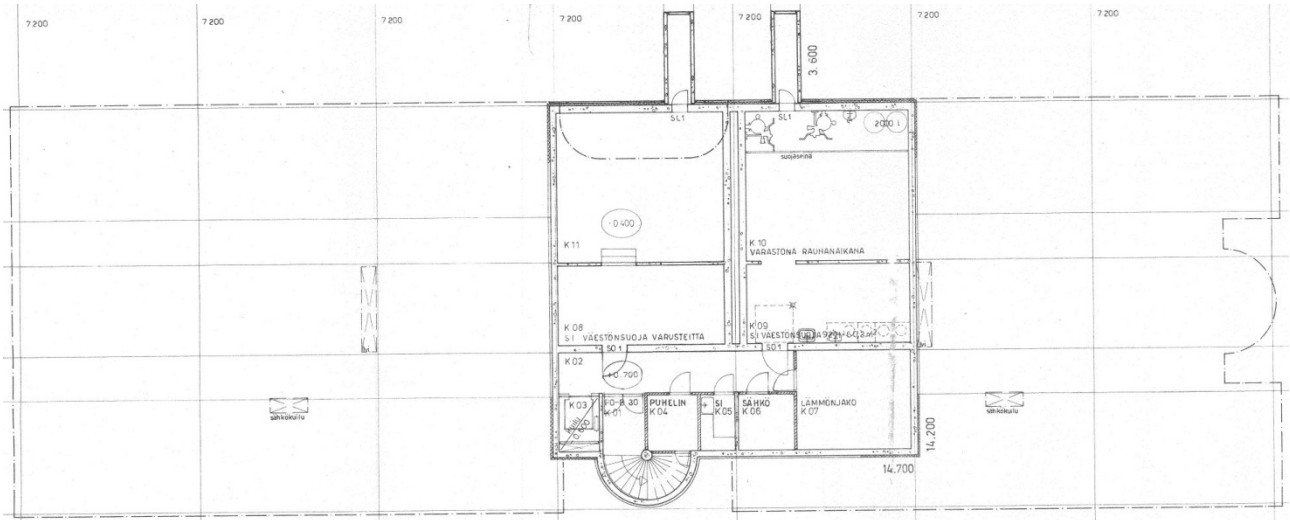
# Rakennuspiirustukset Rautatalosta



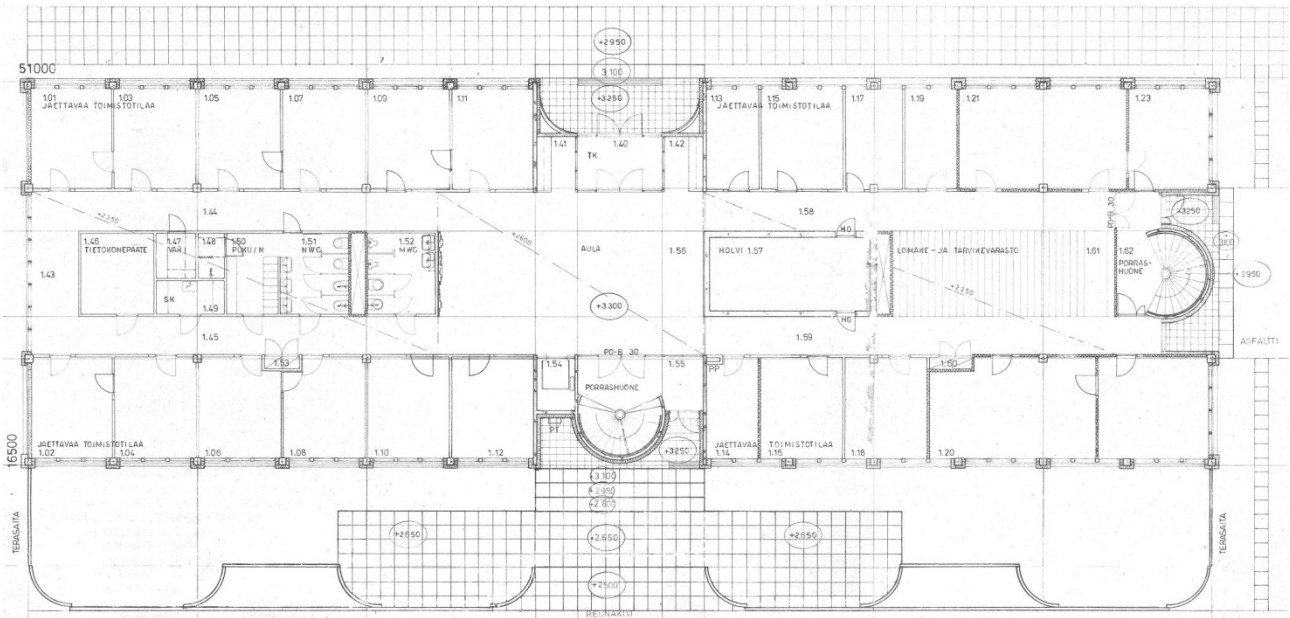
Asemapiirustus Rautatalon tontista.



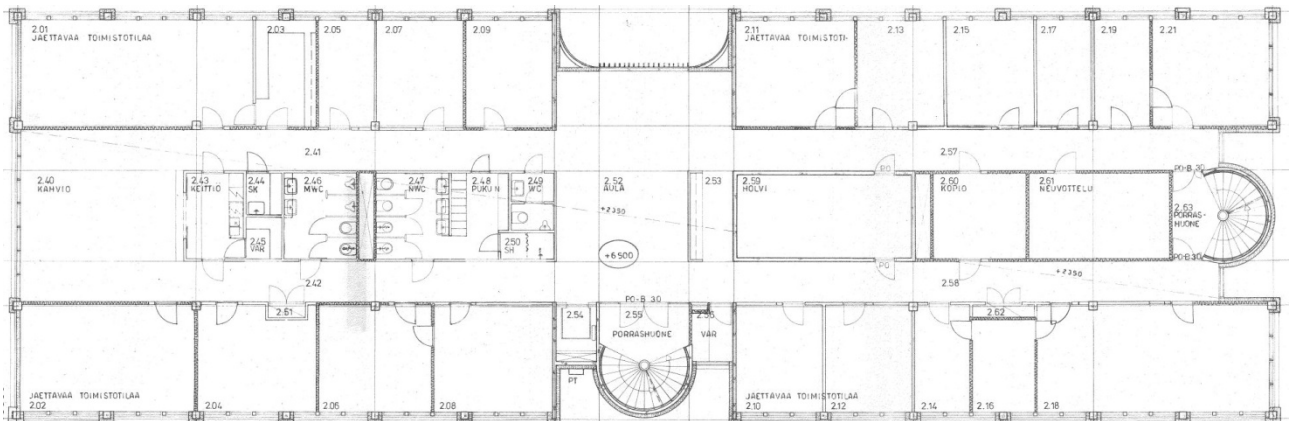
Istutussuunnitelma Rautatalon tontista.



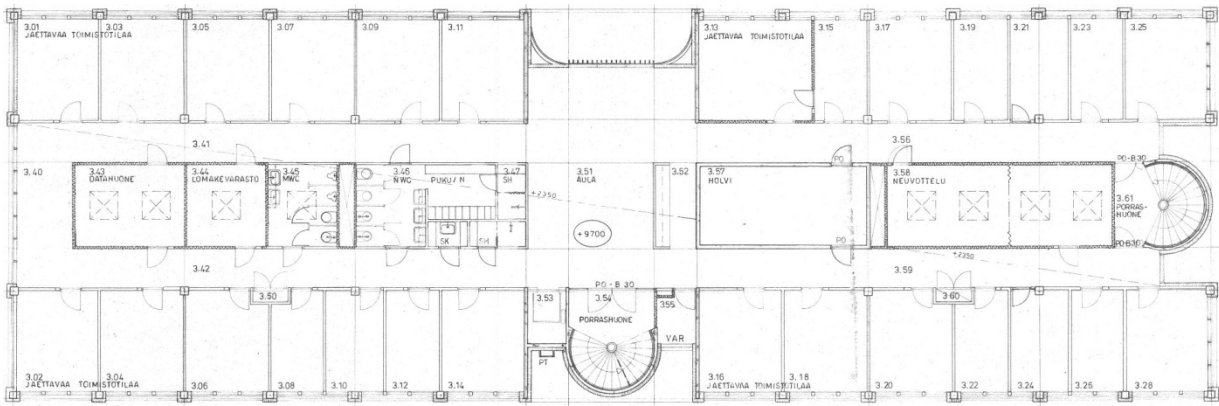
Rautatalo, kellarikerros



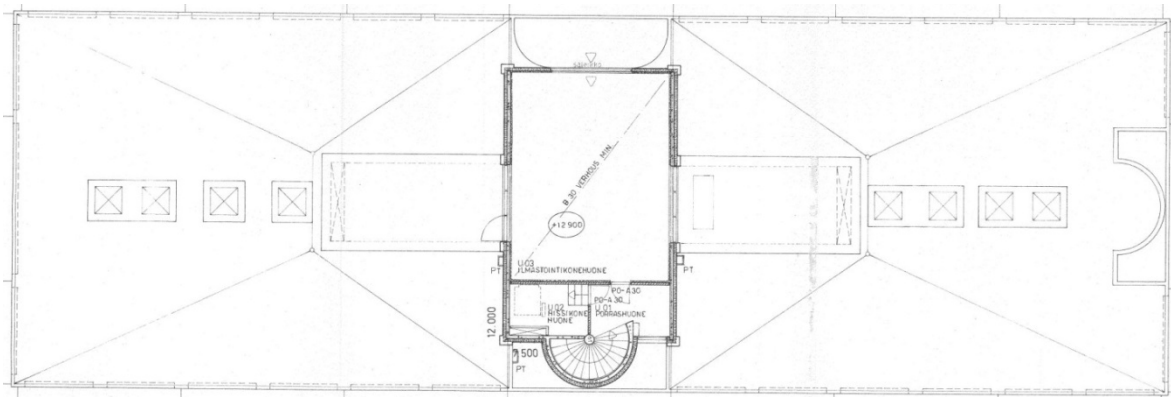
Rautatalo, 1. krs



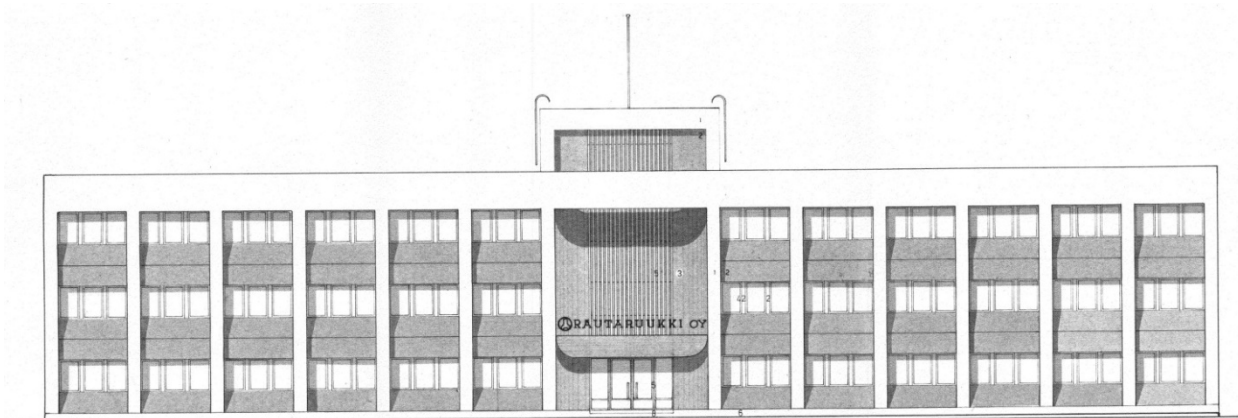
Rautatalo, 2. krs



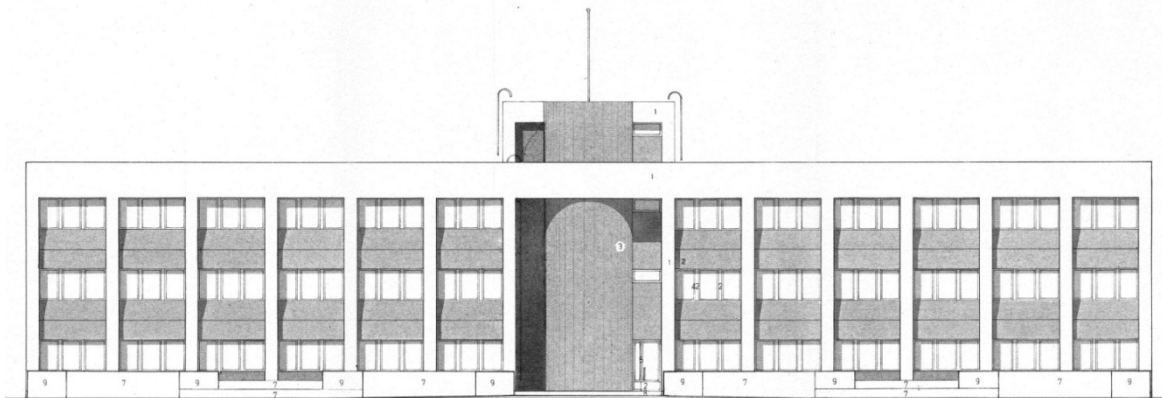
*Rautatalo, 3. krs*



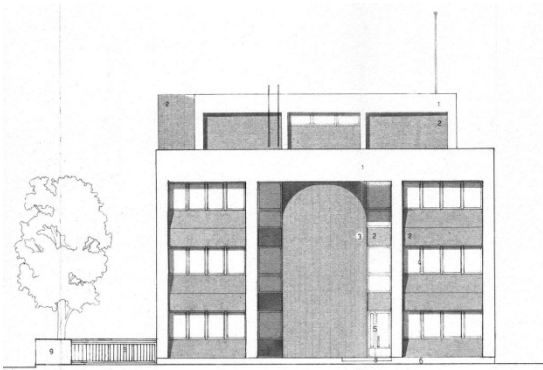
*Rautatalo, ullakko*



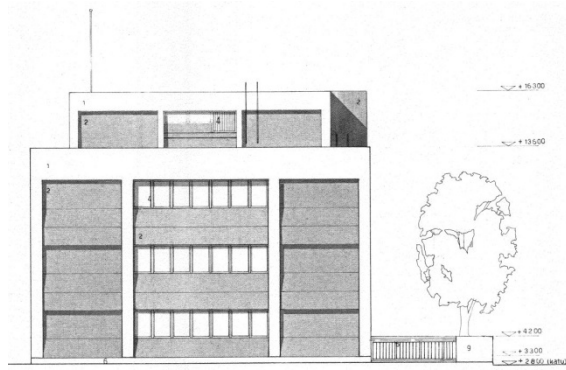
*Rautatalo, julkisivu pohjoiseen*



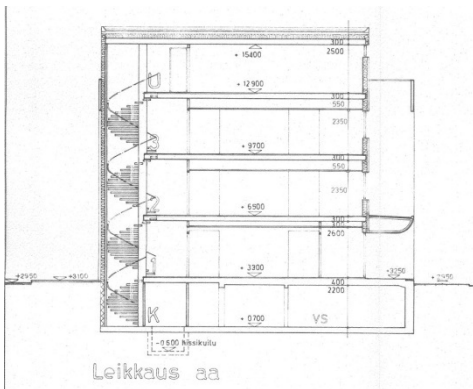
*Rautatalo, julkisivu etelään*



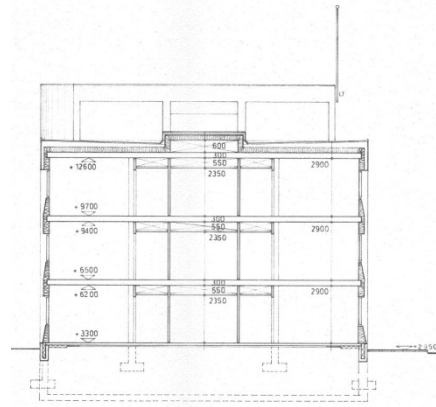
*Rautatalo, julkisivu itään*



*Rautatalo, julkisivu länteen*



*Rautatalo, leikkaus AA*



*Rautatalo, leikkaus BB*



*Kolmannen kerroksen aulatilaa.*



*Kolmannen kerroksen käytävää.*



*Toisen kerroksen kokoustila.*



*Kahvio*



*Työhuoneita*

*Tiedot:*

*Haastattelu, Hannu Pyykönen 29.11.2016*

*Haastattelu, Pentti Kunnasmäki 23.11.2016*

*Valokuvat, Riitta Svensk ja Marjaana Mankinen 29.9.2016*

*Valokuvat, Jaana Pekkala ja Marjaana Mankinen 30.11.2016*

*Rakennus- ja huoneistorekisteri 22.11.2016, rakennusvalvonta*

*Rakennuslupakuvat 22.5.1980, Arkkitehtiyhtymä Eero Huotari ja Martti Väisänen*

*Lämpökuvauksraportti, Rautatalo, Kiratek 21.1.2008*

*Sisäilmatutkimus, Inspecta 15.2.2016*

*Lähtetiedot ja valokuvat: SSAB Raahen tehdas/ arkisto, 30.11.2016*

*Rautaraahe, Raahen rautatehtaan henkilöstölehti 1/1980 ja 15/1980*

*Raahen Seutu 19.10.1980 ja 14.5.1981*

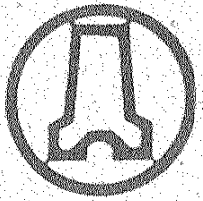
*Liitto 18.10.1980*

*Kaleva 18.10.1980*

*Vuorineuvos Helge Haaviston puhe Raahen Seudun Asuntosäätiön 20-vuotisnäyttelyn avajaisissa 13.11.1981*

*Raahen Seudun Asuntosäätiö, Raahen 13.11.1981, Raahen Seudun Asuntosäätiön 20 toimintavuotta*



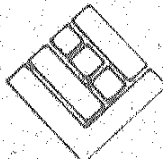


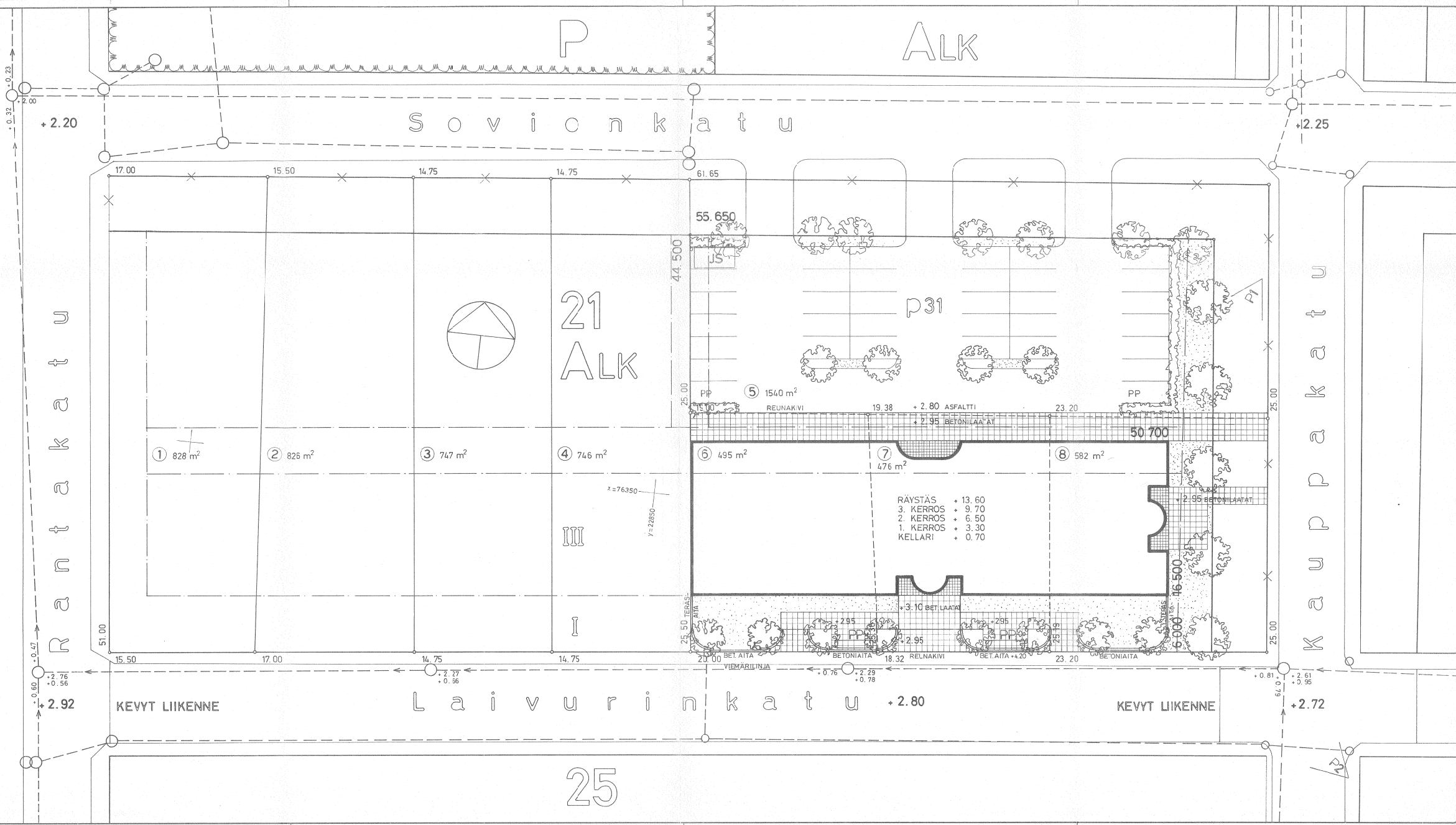
# RAUTARUUKKI OY

## PIIRUSTUSLUETTELO

PIIR. N:0 1	ASEMAPIIRROS	1/500
PIIR. N:0 2	KELLARI	1/100
PIIR. N:0 3	1.KERROS	1/100
PIIR. N:0 4	2.KERROS	1/100
PIIR. N:0 5	3.KERROS	1/100
PIIR. N:0 6	ULLAKKO	1/100
PIIR. N:0 7	LEIKKAUKSET	1/100
PIIR. N:0 8	JULKISIVU SOVIONKADULLE	1/100
PIIR. N:0 9	JULKISIVU LAIVURINKADULLE	1/100
PIIR. N:0 10	PÄÄTYJULKISIVUT	1/100

N:o .....	PIIRUSTUS
.....	.....
.....	KAUPUNKI
Kaupunginosa .....	.....
Kortteli .....	..... tontti n:o .....
Osoite .....	.....
.....	.....
.....	.....

K.OSA VI KORTTELI 21 TONTIT 5.6.7.8	PIIRUSTUSLUETTELO	MITTAKAAVA
RAKENNUS <b>RAAHEN KONTTORI</b> SOVIONKATU 9 92100 RAAHE 10	<b>PÄÄPIIRUSTUS</b>	
 ARKKITEHTIYHTYMÄ EERO HUOTARI JA MARTTI VAISANEN HALLITUSKATU 21 90100 OULU 10 981-223800	PAIVAYS 10.1.1980	PIIR NO 0



- POIKKEUKSET VOIMASSAOLEVASTA ASEMAKAAVASTA :
1. Vähäinen sallittu kerrosalan ylitys.
  2. I-kerroksista rakennuksessa laiturinkadun puolelle ei toteuteta.
  3. Kaavan merkityn rakennusalan ylitys Sovionkadun puolella.
  4. Rakennuksen räystäskerroksen ylitys sallitusta +12.00.
  5. Kaavan määrämiltä autokotoksista, 1/4 kokonaisuudesta, ei rakenneta.
  6. Rakennukseen ei sijoiteta asuntoja :

**RAUTARUUKKI OY**

RAAHE  
KAUPUNGINOSA VI  
KORTTELI 21 ALK III  
TONTIT 5...8

TILASTOTIEDOT :

Tonttien yhteismäärätty pinta-ala	3 093,0 m <sup>2</sup>
Sallittu kerrosala	2 362,5 m <sup>2</sup>
Käytetty kerrosala	2 395,5 m <sup>2</sup>
Rakennusala	836,5 m <sup>2</sup>
Tilavuus	6 830 m <sup>3</sup>

*rap/72k*

20.2.1980 hyväksytty Raahen rakennus-  
lautakunta pöytäkirja 60 §:n kohdalla  
nämä rakennusluvat pöytäkirjassa  
mainituilla ehdoilla, todetaan  
Tod. - mk. *[Signature]*  
Rakennuslupa nro 357

No. \_\_\_\_\_ PIIRUSTUS

KAUPUNKI

Kortteli \_\_\_\_\_ Tontti no. \_\_\_\_\_

Osoite \_\_\_\_\_

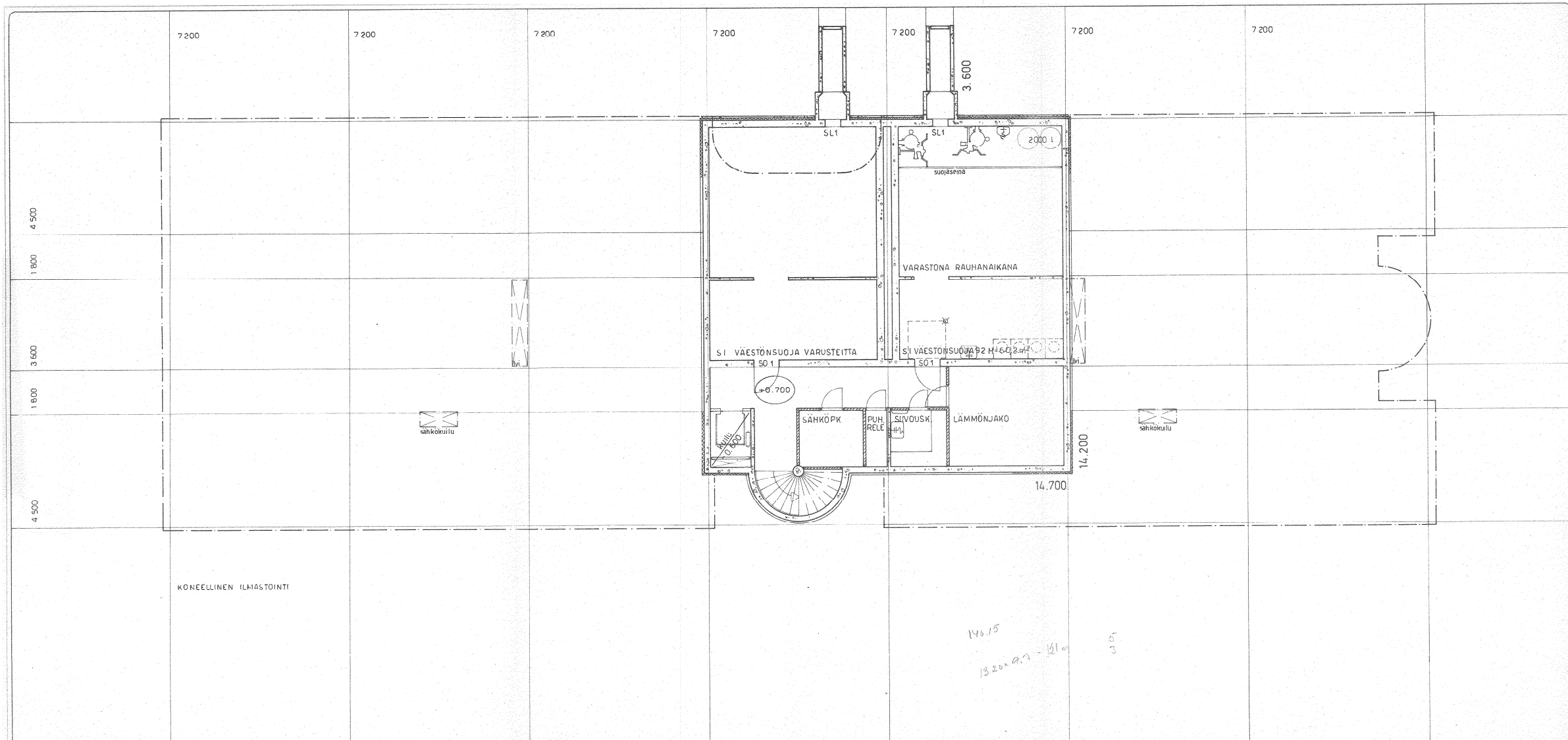
**ASEMAPIIRROS 1:200**

muutos 19.2.1980 toimittaja

RAAKENUS K.O.SA VI SOVIONKATU 9 92100 RAAHE 10	ASEMAPIIRROS PÄÄPIIRUSTUS 1/200
--	------------------------------------

ARKKITEHTIYHTYMÄ  
EERO HUOTARI JA MARTTI VAISANEN  
MALLITUSKATU 21 00100 OULU 10 981-223000

PAIVÄYS 10.1.1980  
TYÖ NO. \_\_\_\_\_  
PIS NO. \_\_\_\_\_  
*[Signature]* 1



**RAUTARUUKKI OY**

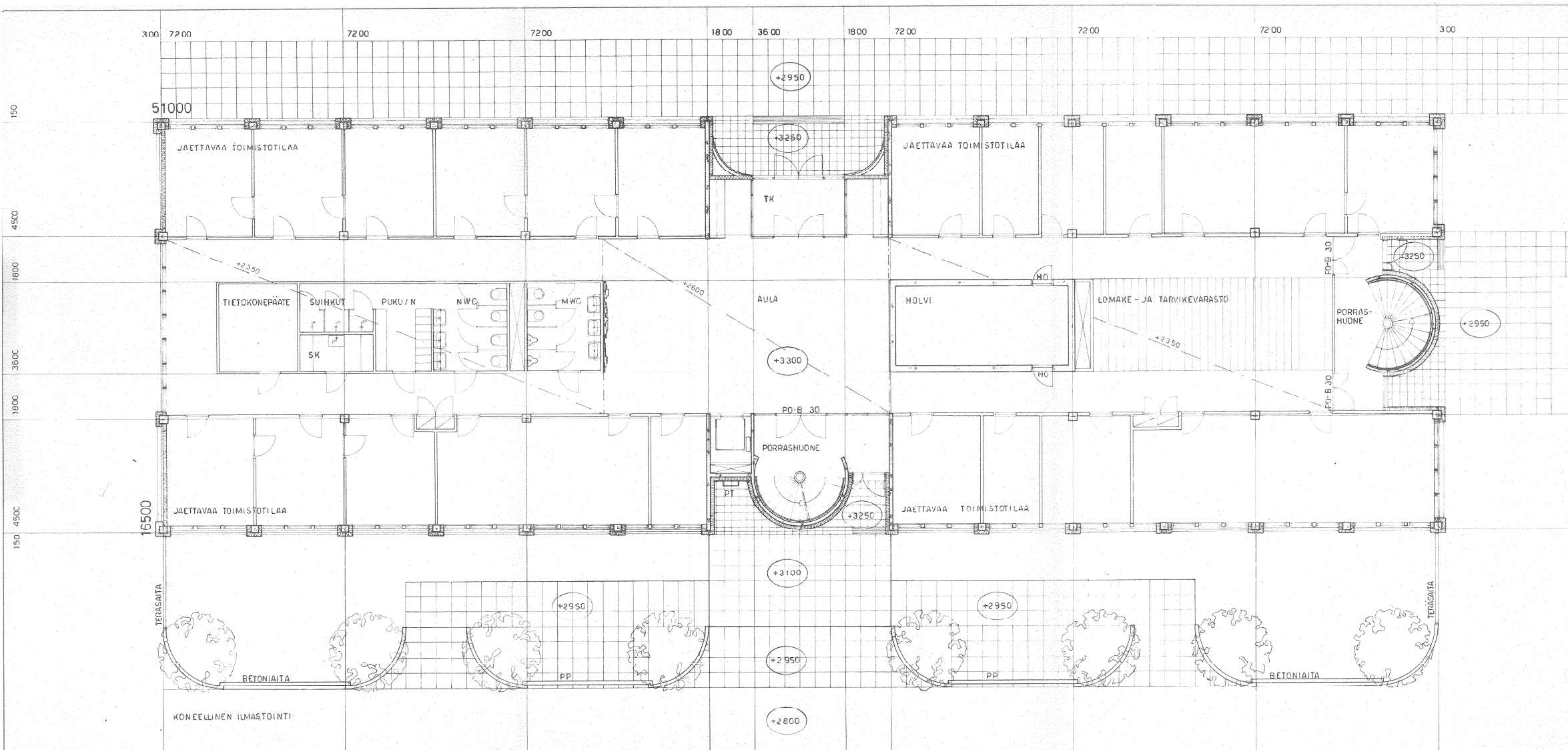
**KELLARI**

20.2.1980 hyväksyi Raahen rakennus-  
lautakunta pöytäkirjan 40 §:n kohdalla  
nämä rakennuspiirustukset pöytäkirjassa  
mainituilla ehdoilla, todistaa  
Rakennuslautakunnan puolesta  
Tod. - mk *[Signature]*  
Rakennuslupa n:o *25/80*

N:o _____	PIIRUSTUS
_____	KAUPUNKI
Maunuriginosa _____	
Kortteli _____	tonit n:o _____
Osoite _____	

K.O.SA VI	KORTTELI 21	TONIT 56.78	MITTAKAAVA
RAAHEN KONTTORI		PÄÄPIIRUSTUS 1/100	
SOVIONKATU 9 92100 RAAHE 10			
ARKKITEHTIYHTYMÄ FRRO HUOTARI JA MARTTI VAISANEN HALLITUSKATU 21 90100 OULU 10 981 223806	PAIVÄTY 10.1.1980	PIK. N:o <i>[Signature]</i>	2

*146/15*  
*13.2.2009 - 121*  
*13.11*



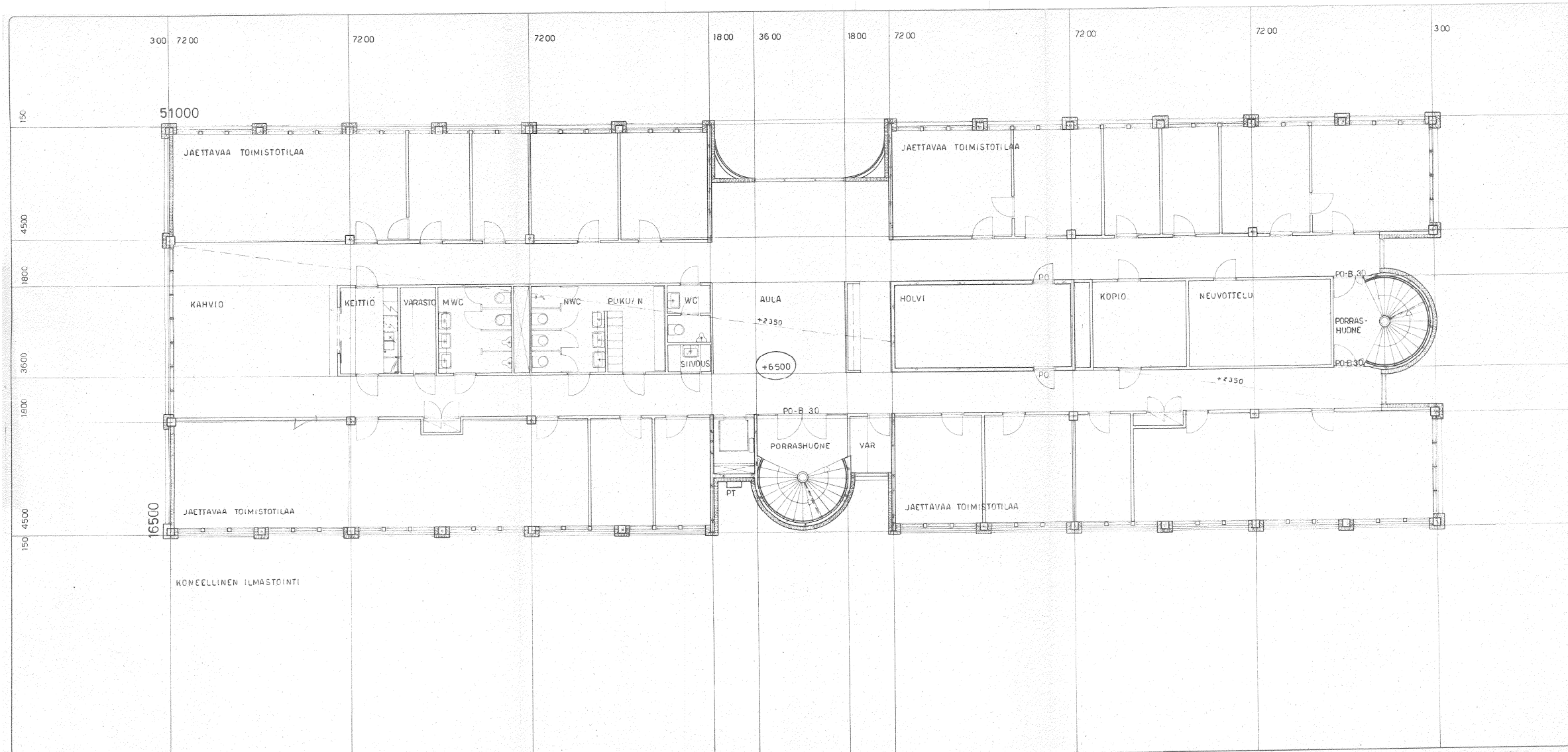
**RAUTARUUKKI OY**

**1. KERROS**

10.2.1980 hyväksytty Raahen rakennuslautakunta päätöksin 60 §:n kohdalla nämä rakennuspiirustukset päätöksin mainituilla ehdoilla, todistaa  
 Rakennuslautakunnan puolesta  
 Tod. - mk \_\_\_\_\_  
 Rakennuslupa nro 2780

no. _____	PIIRUSTUS
_____	KAUPUNKI
Kaupunginosa _____	
Kortteli _____	kaarti nro _____
Osalle _____	

KOSA VI	KORTTELI 21	TONTIT 56.78	MITTAAVA
RAAHEN KONTTORI	PÄÄPIIRUSTUS 1/100		
SOVIONKATU 9	92100 RAANE	10	
ARKKITEHTIYHTYMÄ EERO HIJOTARI JA MARTTI VAISANEN HALLITUSKATU 21 90100 OULU 10 981-723800	PAIVÄYS 10.1.1980	PIIR. NRO 3	



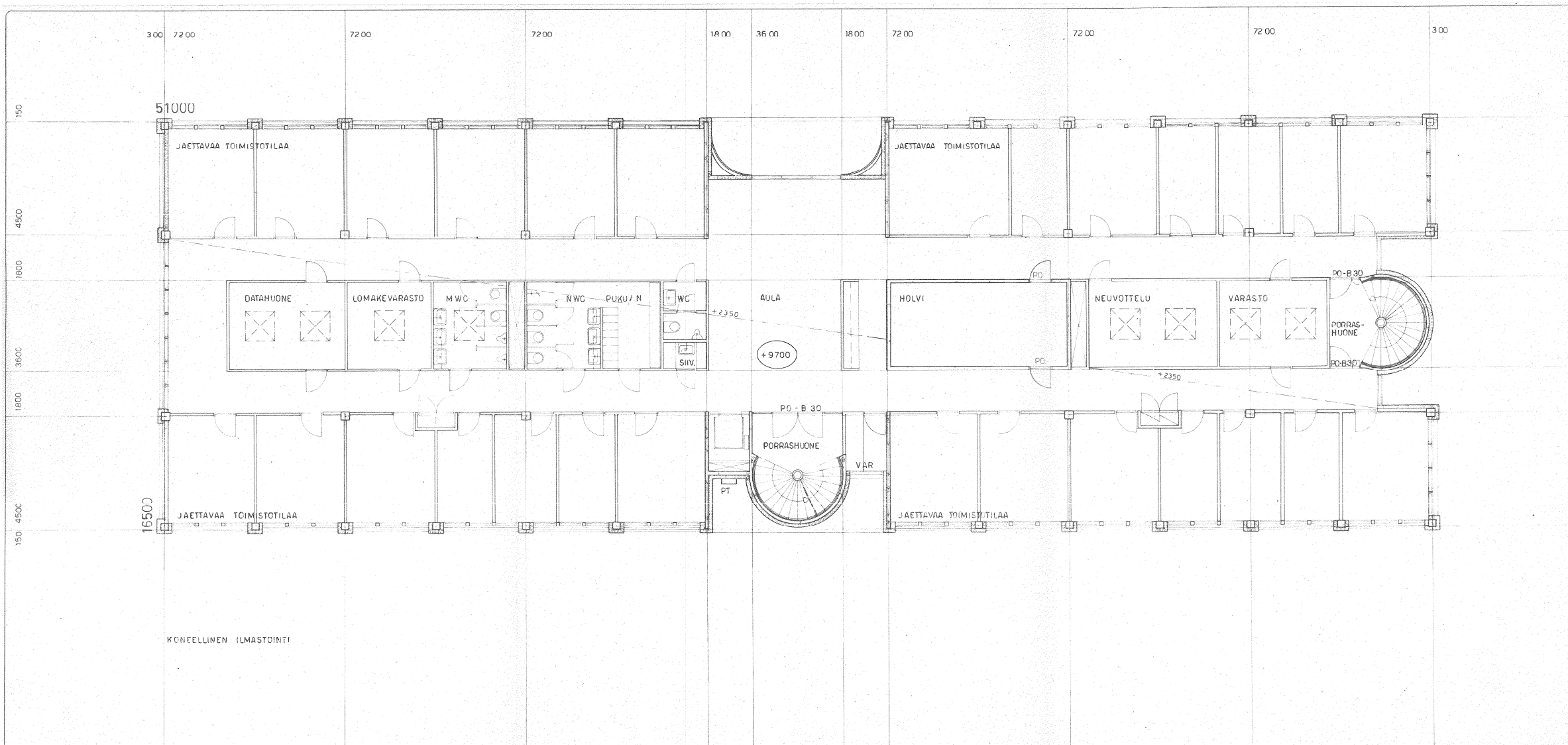
**RAUTARUUKKI OY**

**2. KERROS**

20.2.1980 hyväksyi Raahan rakennuslautakunta pöytäkirjan 60 §:n kohdulla nämä rakennuspiirustukset pöytäkirjassa mainituille aloille, todistaa  
Rakennuslautakunnan puolesta  
Tod. - mk. *[Signature]*  
Rakennuslupa n:o 2580

N:o	PIIRUSTUS
	KAUPUNKI
Kaupunginosa	
Kortteli	kontti n:o
Osalle	

K.OSA VI KORTTELI 21 TONTIT 5678		MITTAKAVA	
RAAHEN KONTTORI		PÄÄPIRUSTUS 1/100	
SOVIUNKATU 9 92100 RAAHE 10		PÄIVÄYS	
ARKKITEHTIYHTYMÄ EERO HUOTARI JA MARTTI VAISANEN		10.1.1980	
HALLITUSKATU 21 90100 OULU 10 981-223800		<i>[Signature]</i>	



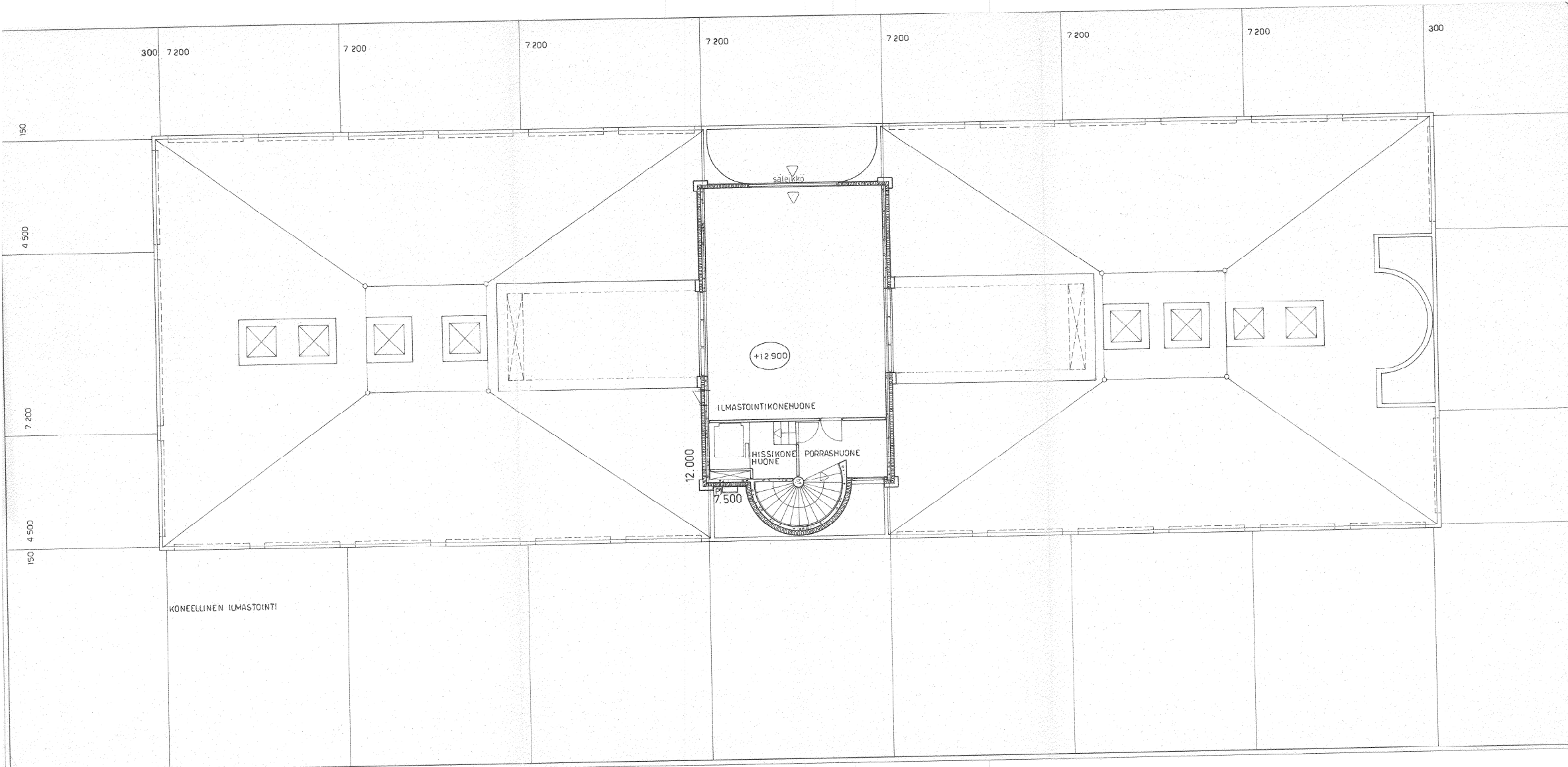
**RAUTARUUKKI OY**

**3. KERROS**

20.2.1980 hyväksyi Raahen rakennuslautakunta pöytäkirjan 60 §:n kohdalla nämä rakennuspiirustukset pöytäkirjassa mainituilla ehdoilla, todistaa  
 Rakennuslautakunnan puolesta  
 Tod. mk *[Signature]*  
 Rakennuslupa nro 25/80

Ma	PIIRUSTUS
	KAUPUNKI
Kaupunginosa	
Kortteli	lotin nro
Osasto	

K.O.S.A. VI	KORTTELI 21	TONTIT 5.6.7.8	MITTAKAAVA
RAAHEN KONTTORI		PÄÄPIIRUSTUS 1/100	
SOVIONKATU 9 92100 RAAHE 10			
ARKKITEHTIYHTYMÄ EERO HUOTARI JA MARTTI VAISANEN HALLITUSKATU 21 90100 OULU 10 981-223800	PAIVÄYS	PIIR. NO	
	10.1.1980	5	



**RAUTARUUKKI OY**

**ULLAKKO**

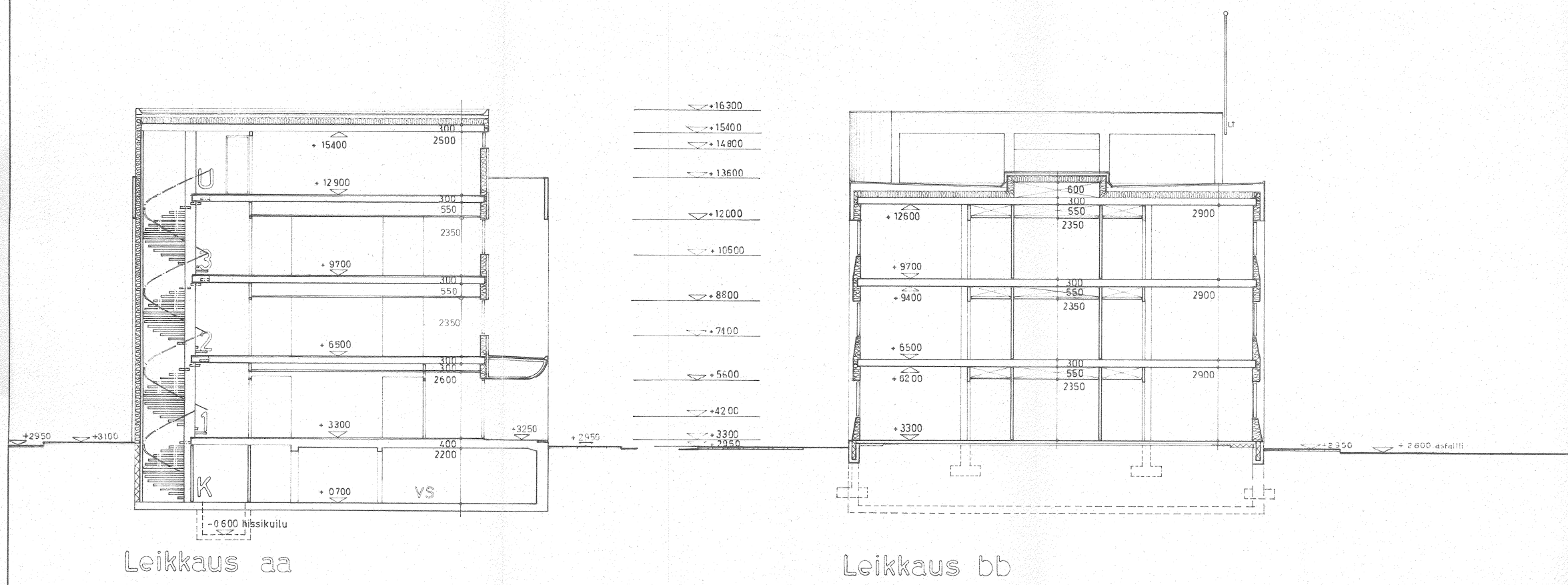
26. 2. 1980 hyväksytty Raahen rakennus-  
lautakunta päätöksin 60 §:n kohdalla  
näinä rakennusluvatilast päytsijassa  
mainituilla eidoilla, todistaa  
Rakennuslautakunnan puolesta  
Tod. - mk \_\_\_\_\_  
Rakennuslupa n:o 25/80

N:o _____	PIIRUSTUS
_____	KAUPUNKI
Kaupunginosa _____	
Kortteli _____	tonit n:o _____
Osoite _____	

K.O.SA VI	KORTTELI 21	TONIT 5.678	MITTAKAAVA
RAAHEN KONTTORI	PÄÄPIIRUSTUS 1/100		
SOVIONKATU 9	92100 RAAHE	10	
ARKKITEHTIYHTYMÄ	PAIVÄYS	ITTO NRO	PIIR NRO
EERO HUOTARI JA MARTTI VAISANEN	10.1.1980		5
HALLITUSKATU 21 90100 GULU 10	981-223000		



**RAUTARUUKKI OY**



Leikkaus aa

Leikkaus bb

No. \_\_\_\_\_ PIIRUSTUS  
 \_\_\_\_\_ KAUPUNKI  
 Kaupunginosa \_\_\_\_\_  
 Kortteli \_\_\_\_\_ tontti n:o \_\_\_\_\_  
 Osoite \_\_\_\_\_

20.8.1980 hyväksytty kaavan rakennus-  
 lautakunta päätöksellä 60/5:n kohdalla  
 nämä rakennuspiirustukset pöytäkirjassa  
 mainituilla ehdoilla, tarkista  
 Rakennuslautakunnan puolesta  
 Tod. - mk \_\_\_\_\_  
 Rakennuslupa n:o 257

K.O.SA VI	KORTTELI 21	TONTIT 5,6,7,8	LEIKKAUKSET	MITTAKAAVA
RAKENNUS <b>RAAHEN KONTTORI</b>			<b>PÄÄPIIRUSTUS 1/100</b>	
SOVIONKATU 9 92100 RAHJE 10				
ARKKITEHTIYHTYMÄ EERO HUOTARI JA MARTTI VAISANEN			PAIVÄYS 10.1.1980	PIIR. NO. 7
HALLITUSKATU 21 90100 OULU 10 981-223800				





# RAUTARUUKKI OY

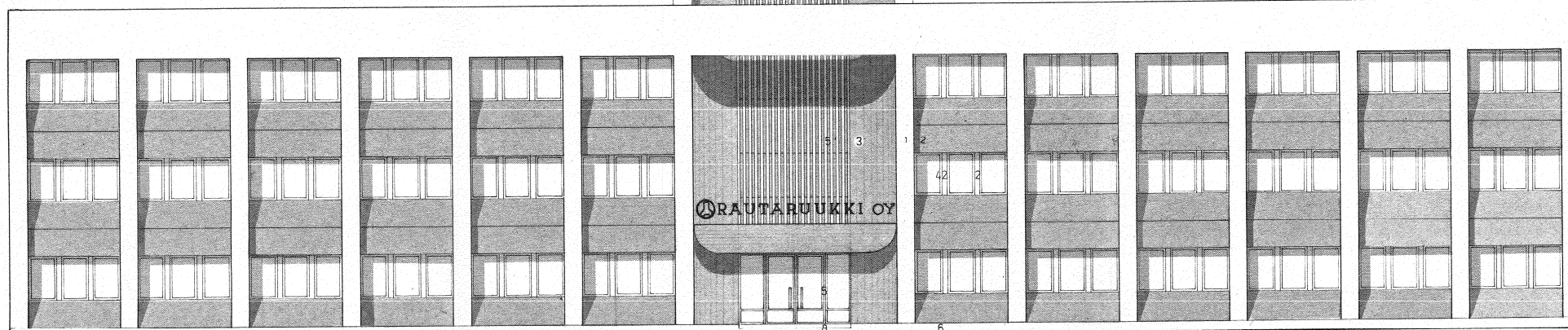
1. RAUTARUUKIN SIFÄ MUOVIPINNOITETTU TERÄSLEVY, RR VÄRIVALMIS N° 17 MAALARIN VALKOINEN
2. RAUTARUUKIN SILEÄ MUOVIPINNOITETTU TERÄSLEVY, RR VÄRIVALMIS N° 5 SEPIA
3. VERHOMETALLIN POIMUTTAMA RAUTARUUKIN MUOVIPINNOITETTU TERÄSLEVY, POIMU TR 21, VARI RR VÄRIVALMIS N° 5 SEPIA
4. PUUOSAT LAHONSUOJATAAN VALTTI COLOR N° 75 PÄHKINÄ
5. MAALATUT TERÄSOSAT, PANSARIMAALI 296 RUSKEA
6. SOKKELISSA HARJATTU VAALEAN HARMAA BETONIRINTA
7. AIDOISSA KÄSITTELEMÄTÖN VAALEAN HARMAA PYSTYLAUTAMUOTTIPINTA (KAAREVAT ELEMENTIT)
8. PORRASASKELMISSA LAHES MUSTA PESUBETONIPINTA (HARJUN BETONI 69)
9. AIDOISSA SAMA ROUHEPINTA KUIN TASANTEIDEN PESUBETONILAATOISSA (HB 69)

▽ +16.300

▽ +13.600

▽ +3.300

▽ +2.600



JULKISIVU POHJOISEEN

17.9.1980 hyväksyi Raahen rakennuslautakunta pöytäkirjan 46/80:n kohdalla n:o 5, rakennusluvat pöytäkirjassa mainituilla ehdoilla, todistaa  
 Tod. - mk. *Matti Vainio*  
 Rakennuslupa n:o

MUUTOS 02.10.1980 LIPPUTANKO  
 MUUTOS 10.6.1980

K.O.SA VI	KORTTELI 21	TONTIT 5678	JULKISIVU SOVIONKADULLA
RAKENNUS			
<b>RAAHEN KONTTORI</b>			<b>PÄÄPIIRUSTUS 1/100</b>
SOVIONKATU 9	92100	RAAHE 10	
	ARKKITEHTIYHTYMÄ	EERO HUOTARI JA MARTTI VAISANEN	PAIVÄYS
HALLITUSKATU 21 90100 OULU 10	901-223800	10.1.1980	22.09.1980



# RAUTARUUKKI OY

1. SILEÄ MUOVIPINNOITETTU TERÄSLEVY, VÄRI VAALEA BEIGE / MC 780.2
2. MUOVIPINNOITETTU TERÄSLEVY, VÄRI TUMMAN HARMAA / MC 791.75
3. IKKUNAT; PUUOSAT VALTTI COLOR 15
4. BETONISOKKELI
5. TERÄKSINEN PYSTYSÄLEIKKÖ, VÄRI TUMMAN HARMAA / MC 791.75

▽ +16.300

▽ +13.600

▽ +3.300  
+2.000



JULKISIVU POHJOISEEN

no	PIIRUSTUS
	KAUPUNKI
Kaupunginosa	
Kortteli	fontti-n:o
Osasto	

20.2.1980 hyväksyi Raahen rakennus-  
lautakunta pöytäkirjan 60 §:n kohdalla  
näin rakennuspiirustukset pöytäkirjassa  
mainituilla ehdoilla, todistaa  
Rakennusvaltuutetun puolesta  
Tod. - mk *[Signature]*  
Rakennuslupa n:o 2580

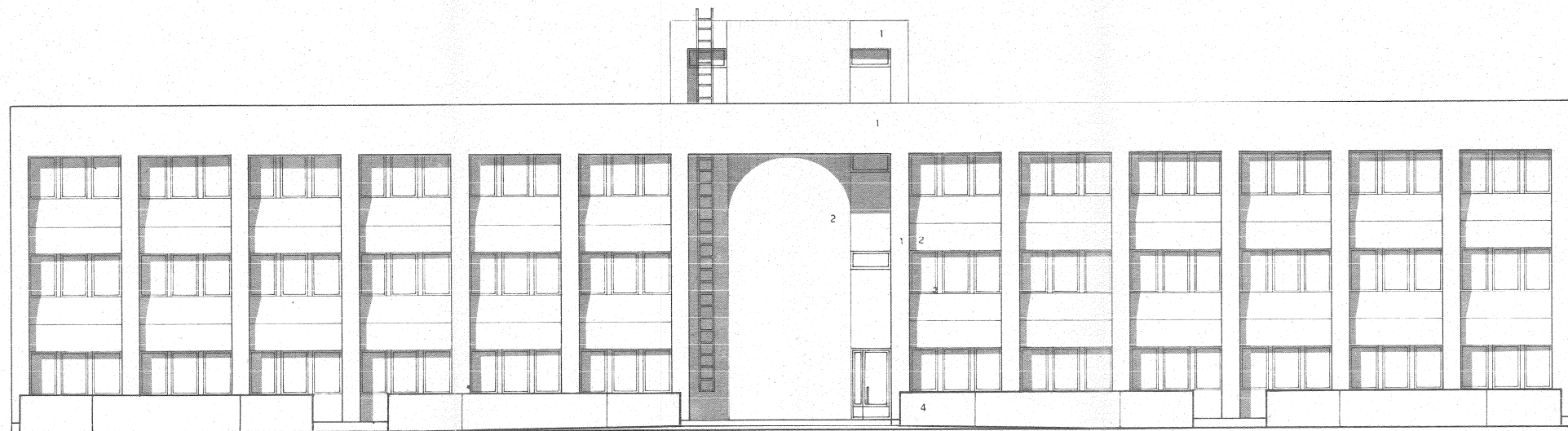
K.O.S.A VI	KORTTELI 21	TONTIT 5.6.7.8	JULKISIVU SOVIONKADULLE
RAKENNUS	RAAHEN KONTTORI		PÄÄPIIRUSTUS 1/100
SOVIONKATU 9	92100	RAAHE 10	
ARKKITEHTIYTYMÄ	PAIVÄYS	1/100 NO	PIIR NO
EERO HUOTARI JA MARTTI VAISANEN	10.1.1980		<i>[Signature]</i> 8
HALLITUSKATU 21 90100 OULU 10	981-223800		



# RAUTARUUKKI OY

- 1 SILEÄ MUOVIPINNOITETTU TERÄSLEVY , VÄRI VAALEA BEIGE / MC 780.2
- 2 MUOVIPINNOITETTU TERÄSLEVY , VÄRI TUMMAN HARMAA / MC 791.75
- 3 IKKUNAT ; PUOSAT VALTTI COLOR 15
- 4 BETONI

▽ +16.300  
 ▽ +13.600  
 ▽ +4.200  
 ▽ +3.300  
 △ +2.800 (katu)



JULKISIVU ETELÄÄN

20.2.1980 hylkysi Raahen rakennus-  
 lautakunta pöytäkirjan 60 §:n kohdalla  
 nämä rakennuspiirustukset pöytäkirjassa  
 mainituilla ehdoilla, teollisten  
 Rakennuslupakannan puolesta  
 Tod. - mk *[Signature]*  
 Rakennuslupa n:o 257/80

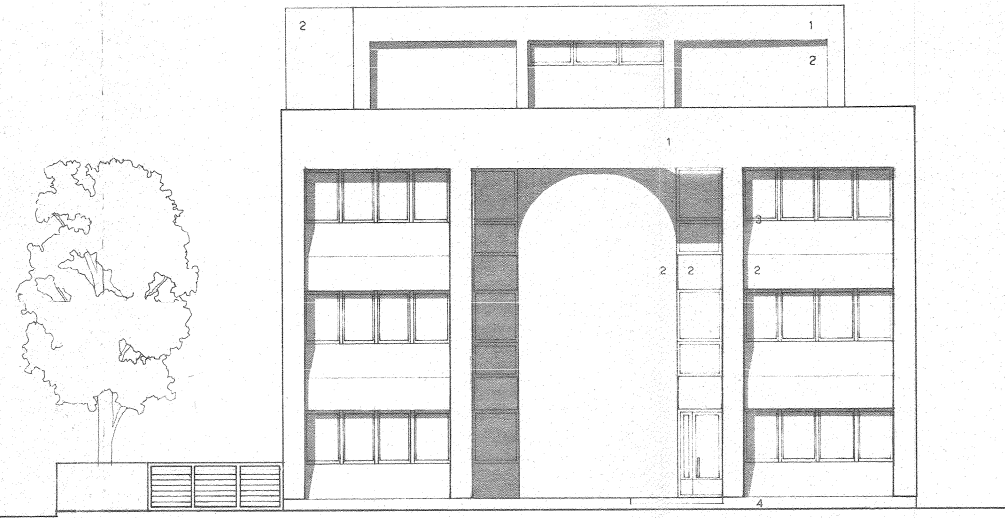
N:o	PIIRUSTUS
	KAUPUNKI
Kaupunginosa	
Kortteli	lontti n:o
Osoite	

K.O.S.A VI. KORTTELI 21 TONTIT 5.6.7.8	JULKISIVU LAIVURINKADULLE
RAKENNUS <b>RAAHEN KONTTORI</b> SOVIONKATU 9 92100 RAAHE 10	<b>PÄÄPIIRUSTUS 1/100</b>
ARKKITEHTIYHTYMÄ EERO HUOTARI JA MARTTI VAISANEN HALLITUSKATU 21 90100 OULU 10 981-223800	PAIVÄYS 10.1.1980 PIIRI NO <i>[Signature]</i> 9

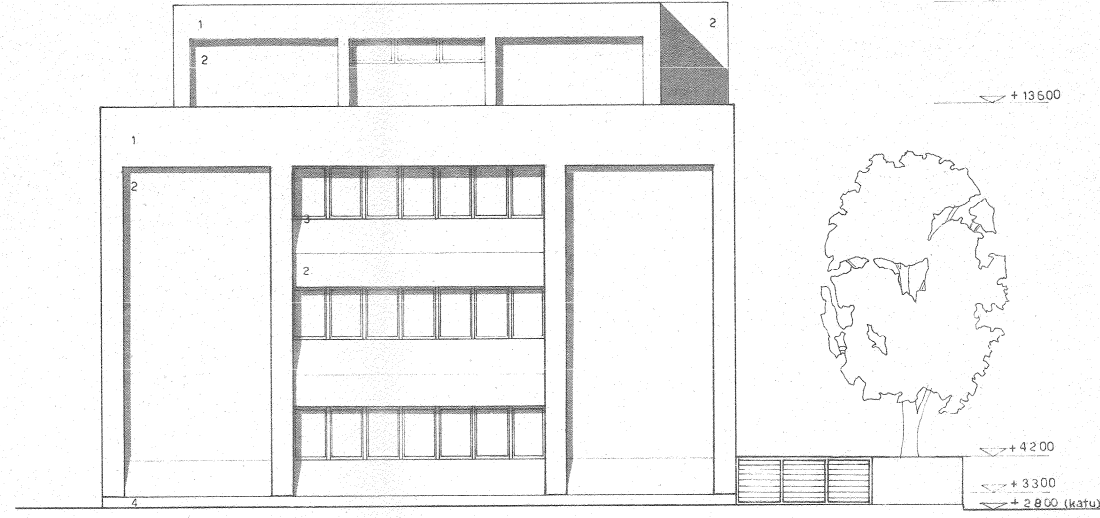


# RAUTARUUKKI OY

- 1 SILEÄ MUOVIPINNOITETTU TERÄSLEVY, VÄRI VAALEA BEIGE / MC 780.2
- 2 MUOVIPINNOITETTU TERÄSLEVY, VÄRI TUMMAN HARMAA/MC 791.75
- 3 IKKUNAT; PUUOSAT VALTTI COLOR 15
- 4 RETONTSOKKELI



JULKISIVU ITÄÄN



JULKISIVU LÄNTEEN

20.2.1980 hyväksyi Raahen rakennuslautakunta pöytäkirjan 60 §:n kanssa nämä rakennusluvat ja pöytäkirjan mainituilla ehdoilla, todistaa  
 Rakennuslautakunnan puolesta  
 Tod. - mk *[Signature]*  
 Rakennuslupa n:o 2580

No	PIIRUSTUS
	KAUPUNKI
Kaupunginosa	
Korttelin	tonin nro
Osasto	

K O S A VI	K O R T T E L I 21	T O N T I T 5678	J U L K I S I V U K A U P P A - J A R A N T A K A D A L L E
R A A H E N K O N T T O R I			P Ä Ä P I I R U S T U S 1 / 1 0 0
S O V I O N K A T U 9			92100 R A A H E 10
A R K K I T E H T I Y H T Y M Ä			P A I V A T S
E F F O H U O T A R I J A M A R T T I V A I S A N E N			10.1.1980
H Ä L L I T U S K A T U 21 90100 O U L U 10			981-223800