

# MAA-AINESLUPAHAKEMUS

(Maa-aineslaki 555/1981)

Viranomaisen merkinnät
------------------------

Kyseessä on
<input checked="" type="checkbox"/> uusi lupahakemus
<input type="checkbox"/> jatkolupahakemus (MAL 10:3 §), tiedot aiemmasta maa-ainesluvasta
<input checked="" type="checkbox"/> Haetaan lupaa aloittaa maa-ainesten ottaminen ennen lupapäätöksen lainvoimaisuutta (MAL 21 §)
Perustelut aineiden ottamiseksi ennen lupapäätöksen lainvoimaisuutta sekä esitys vakuudeksi niiden haittojen, vahinkojen ja kustannusten korvaamisesta, jotka päätöksen kumoaminen tai luvan muuttaminen voi aiheuttaa
Morenia Oy hakee Raahen Ranssinkankaan (Satokangas 678-411-8-70) lupaa maa-ainestoinnin aloittamiselle ennen päätöksen lainvoimaisuutta. (maa-aineslaki 21 § ja ympäristönsuojelulaki 199 §). Ottamisalue on vanhaa maa-ainesten ottoaluetta, eikä kaavoitukselta alue ole ristiriidassa toiminnan kanssa. Toiminnan aloittaminen ei aiheuta muutosta alueen käyttöön tai ympäristöön eikä toiminnasta aiheudu vahinkoa koskemattomalle ympäristölle. Suunniteltu toiminta on alueen maankäytön mukaista ja toiminnassa noudatetaan lupapäätöksiä ja niiden ehtoja. Toiminta ei vaaranna yksityisiä tai yleisiä etuja. Ottotoiminnan jatkuminen edesauttaa alueen suunniteltua lopputulosta. Näillä perusteilla Morenia Oy hakee lupaa aloittaa toiminta vakuutta vastaan lupamääräyksiä noudattaen mahdollisesta muutoksenhausta huolimatta. Morenia Oy esittää vakuuden määräksi 3 000 euroa.

## 1. HAKIJA

Nimi tai toiminimi Morenia Oy	Y-tunnus 3169375-1
Postiosoite Automaatitietie 1, 90460 Oulunsalo	
Sähköpostiosoite etunimi.sukunimi@morenia.fi	Puhelinnumero

## 2. YHTEYSHENKILÖ- JA LASKUTUSTIEDOT

Nimi Mika Malinen	Postiosoite Automaatitietie 1, 90460 Oulunsalo
Sähköpostiosoite mika.malinen @morenia.fi	Puhelinnumero 0405464697
Laskutusosoite (postiosoite tai verkkolaskuosoite/OVT-tunnus, välittäjä-tunnus ja viite) Verkkolaskuosoittemme on: 003731693751 Välittäjän – ja operaattorin tunnus: E204503	

## 3. OTTAMISALUEEN SIJAINTI, KIINTEISTÖTIEDOT SEKÄ KAAVOITUSTILANNE

Kunta, kylä/kaupunginosa Raahе	Ottamisalueen nimi Ranssinkangas
Kiinteistötunnus/-tunnukset 678-411-8-70	Tilan nimi/nimet Satokangas
Ottamisalueen keskipisteen koordinaatit (ETRS-TM35FIN) pohjoiskoordinaatti 7161900 itäkoordinaatti 376450	
Kiinteistön omistaja ja yhteystiedot sekä selvitys hakijan hallintaoikeudesta ottamispaikkaan Liitteenä	

Ottamisalueen rajanaapurit ja muut mahdolliset asianosaiset

Tiedot on esitetty erillisellä liitelomakkeella 6010c

Ottamisalueen ja sen ympäristön kaavoitus tilanne	Sijaitseeko ottamisalue pohjavesialueella?	Sijaitseeko ottamisalue meren tai vesistön rantavyöhykkeellä?
<input checked="" type="checkbox"/> Maakuntakaava, kaavamerkintä M	<input type="checkbox"/> kyllä	<input type="checkbox"/> kyllä
<input type="checkbox"/> Yleiskaava, kaavamerkintä	<input checked="" type="checkbox"/> ei	<input checked="" type="checkbox"/> ei
<input type="checkbox"/> Asemakaava, kaavamerkintä	<input type="checkbox"/> osittain	
<input type="checkbox"/> Poikkeamispäätös		
<input type="checkbox"/> Ei oikeusvaikutteista kaavaa		
<input type="checkbox"/> Kaavamuutos vireillä	Pohjavesialueen nimi ja tunnus	

#### 4. OTETTAVA MAA-AINES JA OTTAMISEN JÄRJESTÄMINEN

Ottettavan aineksen kokonaismäärä (k-m <sup>3</sup> ) 78000	Arvioitu vuotuinen ottamismäärä (k-m <sup>3</sup> ) 7800	Ottamisaika (vuotta) 10	Ottamisalueen pinta-ala (ha) 4,2
Alin ottamistaso (m, N2000 -korkeusjärjestelmä) 14,9	Pohjaveden pinnan ylin korkeustaso (m, N2000, havaintopiste, havaintoaika) Orsivesi 15,7 7.5.2024	Pohjaveden pinnan keskimääräinen korkeustaso (m, N2000) 14,4	

Ottettavan aineksen laatu	Määrä (k-m <sup>3</sup> )
Kalliokiviaines	
Sora ja hiekka	78000
Moreeni	
Siltti ja savi	
Eloperäiset maa-ainekset	

Ottettavan aineksen käyttötarkoitus	Prosenttiosuus tai sanallinen kuvaus
Asfalttituotanto	
Betonituotanto	
Rakennuskivituotanto	
Raidesepeli	
Teiden rakentaminen ja tienpito	Tierakentaminen sekä muu maanrakentaminen.
Täytöt	
Muu käyttötarkoitus	Muu rakentaminen

Onko alueelle tarkoitus sijoittaa kivenmurskaamo?

kyllä  
 ei

Lisätiedot

**Koneellinen hiekanotto**

Esitys vakuudeksi (MAL 12 §)

**3000**

Ottamistoiminnassa syntyvä kaivannaisjäte (laatu, määrä, hyödyntäminen)

**Ottoalueen puusto poistettu ja pinta-maita kasattu alueen kaivantojen reunoille. Uutta pintamaiden poistoa toiminnan edetessä, jota hyödynnetään oton edetessä. Pintamaa hyödynnetään kokonaisuudessaan alueen muotoiluun ja maisemointiin.**

Tiedot on esitetty liitteessä tai ottamissuunnitelmassa

Yleiskuvaus ottamisen, ottamiseen liittyvien toimintojen ja liikenteen järjestämisestä

**Suunnitelma-alue on vanhaa maa-ainestenottoaluetta. Otto jatkuu suunnitelmakuvien mukaisesti vanhalla ottoalueella. Maanotto ja lastaus tapahtuu pyöräkuormaajilla ja kaivinkoneilla ilman murskaustointia. Maa-aineksen kuljetukset tehdään kuorma-autolla. Varastoalueena käytetään ottoaluetta.**

**Ottamisalueen pinta-ala on n. 4,2ha. Suunniteltu alin ottotaso +14,9 (N2000). Alue ei ole pohjavesialueella.**

**Toiminnan aikana ottoalueen reunat ovat pystysuorat jotka suojataan lippusiimalla, maavallein ja varoituskylteillä. Toiminnan aikana polttonesteet säilytetään kaksoisvaipallisissa säiliöissä tai valuma-altaallisissa erillisissä suojakonteissa. Ottamistoiminnan aikana ottoalueelle järjestetään tarvittaessa erillinen tankkausalue jossa pohja suojataan HDPE-kalvolla. Ajanjaksoina jolloin alueella ei ole jatkuvaa toimintaa, siellä ei säilytetä mitään polttoaineita tai öljytuotteita.**

**Maa-aineksen kuljetus tapahtuu olemassa olevaa tiestöä pitkin. Työmaa-alueella ulkopuolisten liikkumista estetään tulotien varteen asennettavin varoitustauluin. Kiinteistön ja ottamisalueen rajat merkitään tarvittaessa selkeämmin paaluttamalla. Työmaatoiminta tilataan ulkopuolisilla urakoitsijoilla, jotka vastaavat itse omien työntekijöidensä työnjohdosta ja työturvallisuudesta Morenian valvoessa lupaehtojen noudattamista.**

Yleiskuvaus ottamisalueesta, ottamisalueen ja sen ympäristön luonnonolosuhteista sekä hankkeen vaikutuksista ympäristöön ja luonnonolosuhteisiin ja toimenpiteistä ympäristön hoitamiseksi

**Alue ei sijaitse pohjavesialueella. Alueen läheisyydessä ei sijaitse suojelualueita tai muinaismuistolain mukaisia kohteita. Maakuntakaavassa alue on osoitettu Maa ja metsätalousvaltaisiksi alueeksi. Alueen läheisyydessä ei sijaitse asutusta. Lähimpään asutukseen 550-600m.**

**Huolellisella käsittelyllä polttoaineilla ei aiheuteta vaaraa ympäristölle. Toimintajaksojen ulkopuolella alueella ei säilytetä polttoaineita mutta mikäli siellä tullaan pitämään lastauskäytössä käytettävää pyöräkuormaajaa, niin säilytetään tätä aina tukitoiminta-alueella mahdollisen ilkvallan aiheuttaman ympäristövahingon ehkäisemiseksi. Työmaa-alueelta on poistettu puusto ja pintamaat kasattu lähes kokonaan. Toimintajaksojen aikana urakoitsijat toimittavat talousjätteet ja koneiden jäteöljyt asianmukaiseen käsittelyyn. Työmaa alueella ei suoriteta merkittäviä koneiden tai laitteiden huoltoja.**

**Toiminnan päättyessä ottoalueelle syntyy jälkitilannepiirroksen mukainen maanleikkaus jonka reunat muotoillaan maisemaan ja ympäröiviin luonnon pinnanmuotoihin soveltuvasti kaltevuuksiin 1:2 – 1:3. Alueelta kuorittuja pintamaita käytetään luiskissa ja leikkauksien pohjalla kasvualustana. Jälkityöt ja maaston muotoilut suoritetaan niin, että työn tuloksena on luonteva ja moni-ilmeinen maasto. Metsittämisestä vastaa Morenia Oy, mikäli alue ei metsity luonnollisesti. Ottotoiminnan jälkeen alue jää metsätaloukseen.**

## 5. LIITTEET

**Kiinteistöjen omistusoikeuteen ja ottamisen järjestämiseen liittyvät sopimukset ja asiakirjat**

- Hallintaoikeusselvitys ottamispaikkaan
- Kiinteistön omistajan antama kirjallinen suostumus luvan hakemiseen
- Luettelo ottamisalueen rajanaapureista ja muista mahdollisista asianosaisista (lomake 6010c)
- Kiinteistörekisteriote ja kiinteistörekisterin karttaote
- Selvitys naapurien kuulemisesta
- Selvitys tieoikeuksista
- Valtakirja

**Ottamissuunnitelma ja kaivannaisjätteen jätehuoltosuunnitelma**

- Ottamissuunnitelma
- Kaivannaisjätteen jätehuoltosuunnitelma

**Kartat ja leikkauspiirustukset**


- Yleiskartta
- Sijaintikartta
- Kaavakartta- ja kaavamääräysote
- Suunnitelmakartta
- Leikkauspiirustukset

**Muut liitteet**

- Ympäristövaikutusten arviointiselostus ja YVA-yhteysviranomaisen perusteltu päätelmä
- Luonnonsuojelulain 65 §:n mukainen Natura-arvioinnin tarveharkinta
- Muu, mikä?

**6. ALLEKIRJOITUS**

Paikka ja päivämäärä

**Oulunsalossa 15.5.2024**

Allekirjoitus (tarvittaessa)

**Janne Posio**

Nimen selvennys



MML 2024

## MAA-AINESLUPAHAKEMUS

Raahe

Ranssinkankaan hiekka-alue, P= 7161900 I= 376450

Satokangas 678-411-8-70

## 1. Hakija

Hakija	Morenia Oy
Y-tunnus:	3169375-1
Kotipaikka:	Oulu
Osoite:	Automaatitietie 1, 90460 Oulunsalo

Maanomistaja/rajanaapurit	Hakemuksen liitteenä
---------------------------	----------------------

### **Yhteyshenkilöt:**

Lupahakemus ja suunnitelma-asiakirjat	Aluepäällikkö
Janne Posio	Mika Malinen
p. 040 1877511	p. 0405464697
<a href="mailto:janne.posio@morenia.fi">janne.posio@morenia.fi</a>	<a href="mailto:mika.malinen@morenia.fi">mika.malinen@morenia.fi</a>

## 2. HANKETIEDOT

Morenia Oy hakee maa-ainelain mukaista lupaa hiekan ja soran ottamiseen Raahen Ranssinkankaan hiekkaluodeelle kiinteistölle Satokangas RN:o 678-411-8-70. Morenia Oy:llä on sopimus maa-ainesten ottamisesta tilan omistajan kanssa, sopimus liitteenä. Alueella on aikaisempi maa-ainelupa (Raahen kaupunki, maa-ainelupaviranomainen 15.5.2014 / Raahen MAL 05/2014), jonka suunnitelman mukainen ottaminen on kesken. Luvalla haetaan nyt jatkoa. Otettava sora ja hiekka käytetään lähialueen maarakennuskohteisiin.

Lupaa haetaan 4,2ha alueelle 78 000 k-m<sup>3</sup> ottomäärälle 10 vuodeksi.

## 3. ALUEEN NYKYTILA, LUONNONOLOSUHTEET JA MAANKÄYTTÖ

Suunnitelma-alue on vanhaa maa-ainestenottoaluetta. Alueelta on poistettu puusto. Otto jatkuu suunnitelmapuustojen mukaisesti avatulta ottoalueelta. Varastoalueena käytetään vanhan ottoalueen pohjaa ja vanhaa varastokenttää.

Alue ei sijaitse pohjavesialueella. Lähin pohjavesialue sijoittuu yli 10 km etäisyydelle ottoalueesta.

Alueen läheisyydessä ei sijaitse suojelualueita tai muinaismuistolain mukaisia kohteita. Maakuntakaavassa alue on osoitettu Maa ja metsätalousvaltaiseksi alueeksi. Alueen läheisyydessä ei sijaitse asutusta. Lähimpään asutukseen on matkaa noin 550 – 600 metriä.

Suunniteltu ottoalue sekä muu ympäröivä alue on metsätaloustaloudessa olevaa mäntykangasta ja suoaluetta. Suunniteltu otto kohdistuu hiekkaan, jota on moreenin / saven päällä rantavalleina sekä matalina dyneinä alueelle kaivettujen koekuoppien perusteella 2 - 4 metriä. Maaperä on osin vettä pidättävää.

Nykytilannekartoitusta varten alue on kartoitettu N2000 -korkeusjärjestelmään. Ottoalueen kulmapisteiden koordinaatit on esitelty ottosuunnitelmassa. Ottaminen jatkuu vanhojen Geopudas Oy:n 23.4.2013

suunnitelmien mukaisesti. Alueen nykytilanne on kuvattu päivitettyssä nykytilannekartassa. Korkeusjärjestelmien N60-N2000 välinen ero alueella on noin 0,4m.

Alueen koordinaatit: ETRS-TM35FIN P= 7161900 I= 376450

#### 4. SUUNNITELLUT OTTAMISTOIMENPITEET SEKÄ TURVALLISUUS JA LIIKENNEJÄRJESTELYT

Ottaminen jatkuu vanhojen Geopudas Oy:n 23.4.2013 suunnitelmien mukaisesti. Alueen nykytilanne on kuvattu päivitettyssä nykytilannekartassa. Ottamistasoina voidaan käyttää vanhaa N60 ja uutta N2000 korkeusjärjestelmää.

Suunnitellun ottoalueen koko on noin 4,2 ha. Alueelta otettavaa hiekkaa on arviolta jäljellä noin 78 000 m<sup>3</sup>. Ottomäärä voi jäädä vähäisemmäksi, koska alueen koilliskulmaan ei ole kaivettu koekuoppia ja itäreunalla kerrospaksuus pieneni etelään päin. Määrä selventyy ottamisen aikana. Viereisiin tiloihin jätetään 10 metrin suojavyöhyke. Luiskaukset toteutetaan kaltevuudella 1:2 - 1:3 siten, että alue mukautuu hyvin ympäröivään maastoon piirrosten mukaisesti.

Ottotaso on alimmillaan vanhan ottotason mukainen +14,9 N2000 (+14,5 N60), jolloin arvioituun vesipintaan jää 0,5 - 1 metrin suojakerros. Valumavesiä kulkeutuu alueelle viereisten tilojen kautta. Alueelle voi ottamisen aikana muodostua sisäisiä vesialueita, jotka johdetaan alueen ulkopuolelle.

Maa-aineksia on koekaivantojen perusteella eniten, 3- 4 metriä, alueen pohjois- ja länsiosissa. Alueen kaakkoisosassa otto jäänee matalammaksi rajoittuen hiekkakerroksen alla olevan moreeni- / savikerroksen pintaan. Ympäristön veden taso, +14,4-15,7(N2000), on arvioitu lähialueen soiden ja ojitusten tasojen sekä koekuoppahavaintojen perusteella. Alueelle on asennettu tarkkailua pohjavesiputki syksyllä 2023, josta vedenpinta luettu 7.5.2024 korossa 15.7 (N2000). Aikaisemmat selvityksen kertovat, että kevään ja syksyn kostean kauden aikana alueen lävitse valuu vesimassa, jo osin lammikoituu hiekan alapuoliseen silttiseen savi/moreenidyyiniin. Ottoalueen lähiympäristön maaston muodot kertovat, ettei vesi ole suoraan pohjavettä vaan alueen läpi valuvia vesimassoja.

Aiemman luvan aikana on alueen maaperän todettu hyvin pidättävän vettä, mikä vaatii kuivatus ojien rakentamista ottoalueen sisälle. Kun montun pohjalle kerääntyy vettä tiiviin moreenin / saven päälle, ottoaluetta voidaan kuivattaa kaivamalla oja ja johtamalla vettä ottoalueen länsi/pohjoispuolelle, missä maanpinnan taso on topografisesti alempana. Tarvittaessa tehdään uusi tierumpu vesien johtamiseksi länsipuolisen tien alitse. Vesien johtamisesta ja kaivutöistä sovitaan naapuritilojen ja tien omistajien kanssa. Vesien johtaminen on vähäistä, eikä vaikuta muodostumasta länsipuoliselle suoalueille johtuvan veden määrään tai laatuun eikä aiheuta vettymistä naapuritiloilla.

Mikäli alueella säilytetään poltto- tai voiteluaineita, ne säilytetään kaksoisvaipallisissa säiliöissä ja tankkausalueiden pohjat tehdään muovikalvolla ja / tai maa-aineksilla vettä läpäisemättömiksi tuloalueelle ottoalueen leikkaamattomalle alalle.

Lähimpään asutukseen on matkaa 550 – 600 metriä. Kulku järjestetään rakennetun monttutien kautta. Tie pidetään liikennöitävässä kunnossa. Kaivanto on matala ja luiskat toteutetaan kaltevuudella 1:2 - 1:3, joten syntyvää monttua ei tarvitse suojata tai merkitä. Reunoille kasattavat pintamaavallit toimivat oton aikaisena suojauksena. Vallien näkyvyyttä voidaan tarvittaessa tehostaa lippusiimoilla. Työturvallisuudesta huolehditaan kohteessa toimivien urakoitsijoiden työturvallisuusjärjestelmien mukaisesti.

## 5. TOIMET YMPÄRISTÖVAIKUTUSTEN VÄHENTÄMISEKSI

Ottamistoiminta pyritään toteuttamaan järjestelmällisesti ja niin että vaikutus maisemakuvaan on mahdollisimman vähäinen. Toiminnassa ei käytetä vettä, muuhun kuin pölyntorjuntaan. Huolellisella käsittelyllä polttoaineilla ei aiheuteta vaaraa ympäristölle. Toimintajaksojen ulkopuolella alueella ei säilytetä polttoaineita mutta mikäli siellä tullaan pitämään lastauskäytössä käytettävää pyöräkuormaajaa, niin säilytetään tätä aina tukitoiminta-alueella mahdollisen il kivallan aiheuttaman ympäristövahingon ehkäisemiseksi. Toiminnassa ei synny jätteitä. Toimintajaksojen aikana urakoitsijat toimittavat talousjätteet ja koneiden jäteöljyt asianmukaiseen käsittelyyn. Työmaa alueella ei suoriteta merkittäviä koneiden tai laitteiden huoltoja.

Mahdollinen montun pohjan kuivattaminen ei vaikuta pohjavesitasapainoon oleellisesti, koska ojituksella johdettaisiin nykytilanteessa savi/ moreenikerroksen pintaa länteen virtaavaa vettä samaan suuntaan kuin aiemminkin.

## 6. MAISEMOINTI JA ALUEEN JÄLKIKÄYTTÖ

Toiminnan päättyessä ottoalueelle syntyy jälkitilannepiirroksen mukainen maanleikkaus, jonka reunat muotoillaan maisemaan ja ympäröiviin luonnon pinnanmuotoihin soveltuvasti kaltevuuksiin 1:2...3. Painanteen lopullinen muoto tarkentuu oton edetessä riippuen hiekkakerroksen paksuudesta eri puolilla aluetta, vanhan suunnitelman mukaista tasoa +14,9 N2000 (+14,5 N60) alemmaksi ottoa ei uloteta. Jälkikäyttönä tulee olemaan metsätalous. Tarvittaessa aluetta kuivatetaan ojituksella metsän kasvun mahdollistamiseksi. Alueelta kuorittuja pintamaita käytetään luiskissa ja leikkauksien pohjalla kasvualustana. Jälkityöt ja maaston muotoilut suoritetaan niin, että työn tuloksena on luonteva ja moni-ilmeinen maasto. Metsittämisestä vastaa Morenia Oy, mikäli alue ei metsity luonnollisesti. Ottotoiminnan jälkeen alue jää metsätaloustaloukseen.



A decorative graphic in the top-left corner consisting of several squares in shades of blue, green, and grey, arranged in a grid-like pattern.

## PIIRUSTUKSET JA LIITTEET

Hakemuslomake  
Yleiskartta, rekisterikartta  
Ottosuunnitelmaselostus  
Maanomistus ja kiinteistörekisteriote/kartat  
Nykytilannekartta 15.5.2024  
Suunnitelmakartat 1:1500 Geopudas Oy 23.4.2013  
Poikkileikkaukset A-A B-B  
Maakuntakaavaote  
Jätehuoltosuunnitelma

**Oulunsalossa 15.5.2024**

A handwritten signature in black ink, appearing to read "Janne Posio".

Janne Posio  
Morenia Oy

### Perustiedot

Kiinteistötunnus:	678-411-8-70	Rekisteröintipvm:	10.12.2008
Nimi:	Satokangas	Kokonaispinta-ala:	9,450 ha
Rekisteriyksikkölaji:	Tila	Maapinta-ala:	9,450 ha
Kunta:	Raahe (678)	Palstojen lukumäärä:	1
Arkistoviite:	MMLm/6777/33/2008		

### Muodostumistiedot

Kiinteistötoimitus tai viranomaispäätös: Lohkominen Rekisteröintipvm: 10.12.2008		
Rekisteriyksiköt ja määräalat, joista tämä rekisteriyksikkö on muodostunut:		
Määräala:	Rekisteriyksiköstä:	Maapinta-ala (ha)
678-411-8-28-M603	678-411-8-28 KERTTULA	9,4500
Muodostumishetken pinta-ala yhteensä (ha):		9,4500

### Erottamattomat määräalat ja erillisinä luovutetut yhteisalueosuudet

#### Kaavat ja rakennuskiellot

#### Rasitteet, käyttöoikeudet ja käyttörajoitukset

1) Tioikeus (000-2008-K39023) / Leveys: 5 m	Rekisteröintipvm: 10.12.2008
Arkistoviite: MMLm/6777/33/2008	
Oikeutetut: 678-411-8-69 Satohaankangas, 678-411-8-70 Satokangas, 678-411-8-76 Sofiankangas	
Rasitetut: 678-411-2-150 Männikkö, 678-411-8-70 Satokangas	

#### Osuudet yhteisiin alueisiin ja erityisiin etuuksiin

1) Yhteinen vesialue 678-411-876-2 Piehingin jakokunta	Rekisteröintipvm: 1.2.2020
	Osuuden suuruus: 0,011827 / 8,236000

#### Kiinteistötoimitukset ja viranomaispäätökset

#### Muita tietoja

Tulostettu kiinteistötietojärjestelmästä 15.5.2024.

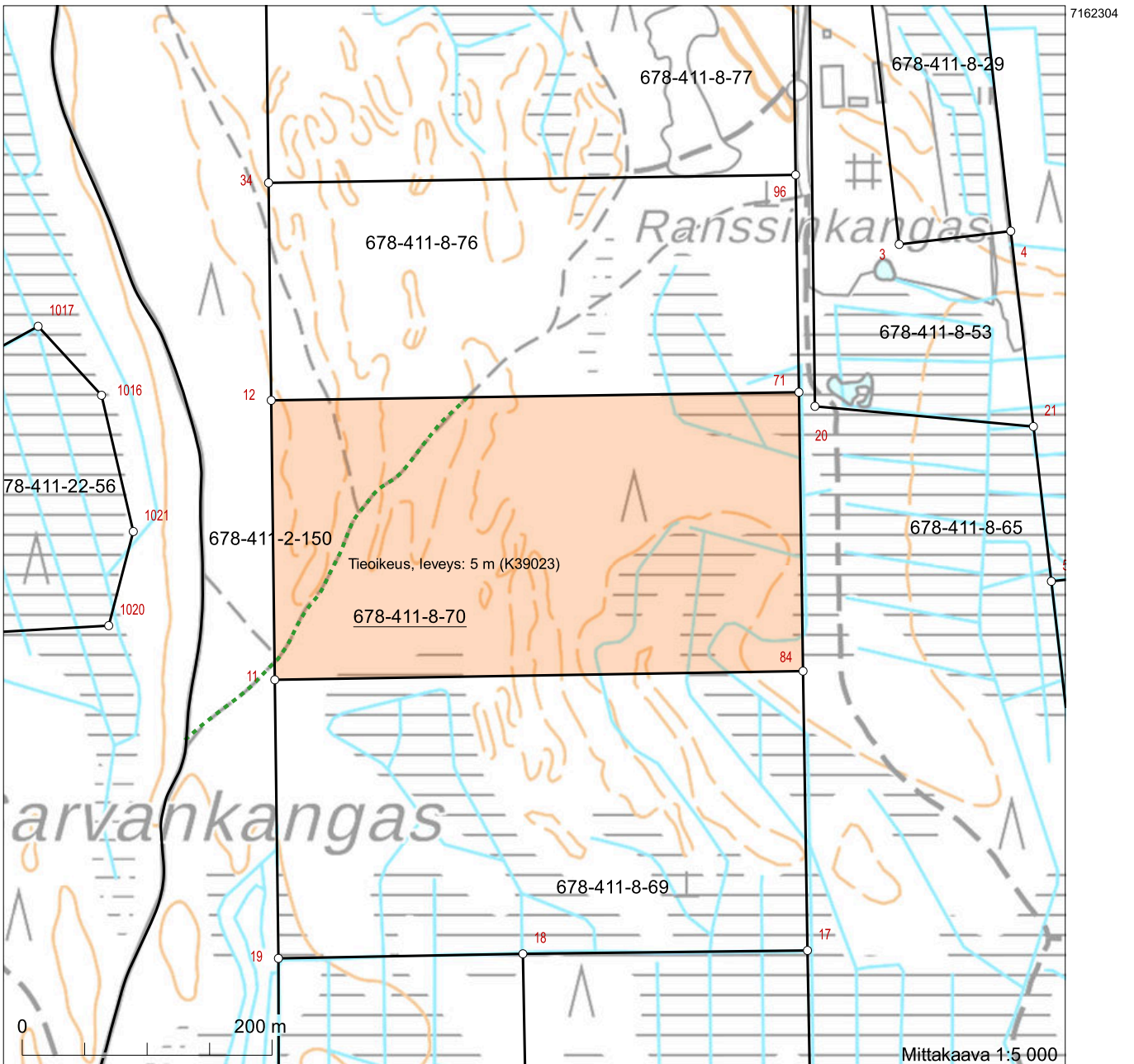
Kiinteistörekisterin tiedoissa voi olla puutteita ja epätarkkuuksia.  
Rekisteritiedoista katso tarkemmin [www.maanmittauslaitos.fi/rekisteritiedot](http://www.maanmittauslaitos.fi/rekisteritiedot).



Kiinteistötunnus: 678-411-8-70  
 Nimi: Satokangas  
 Rekisteriyksikkölaji: Tila  
 Kunta: Raahе (678)  
 Palstojen lukumäärä: 1

Tulostettu kiinteistötietojärjestelmästä 15.5.2024.

Kiinteistörekisterin tiedoissa voi olla puutteita ja epätarkkuuksia. Rekisteriyksikön tarkka alueellinen ulottuvuus selviää toimitusasiakirjoista ja maastosta. Rekisteritiedoista katso tarkemmin [www.maanmittauslaitos.fi/rekisteritiedot](http://www.maanmittauslaitos.fi/rekisteritiedot).



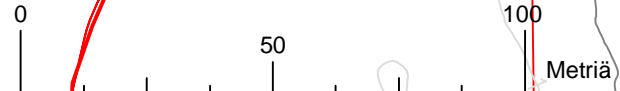


P	X	Y
1	376314	7161979
2	376562	7161983
3	376544	7161819
4	376317	7161791

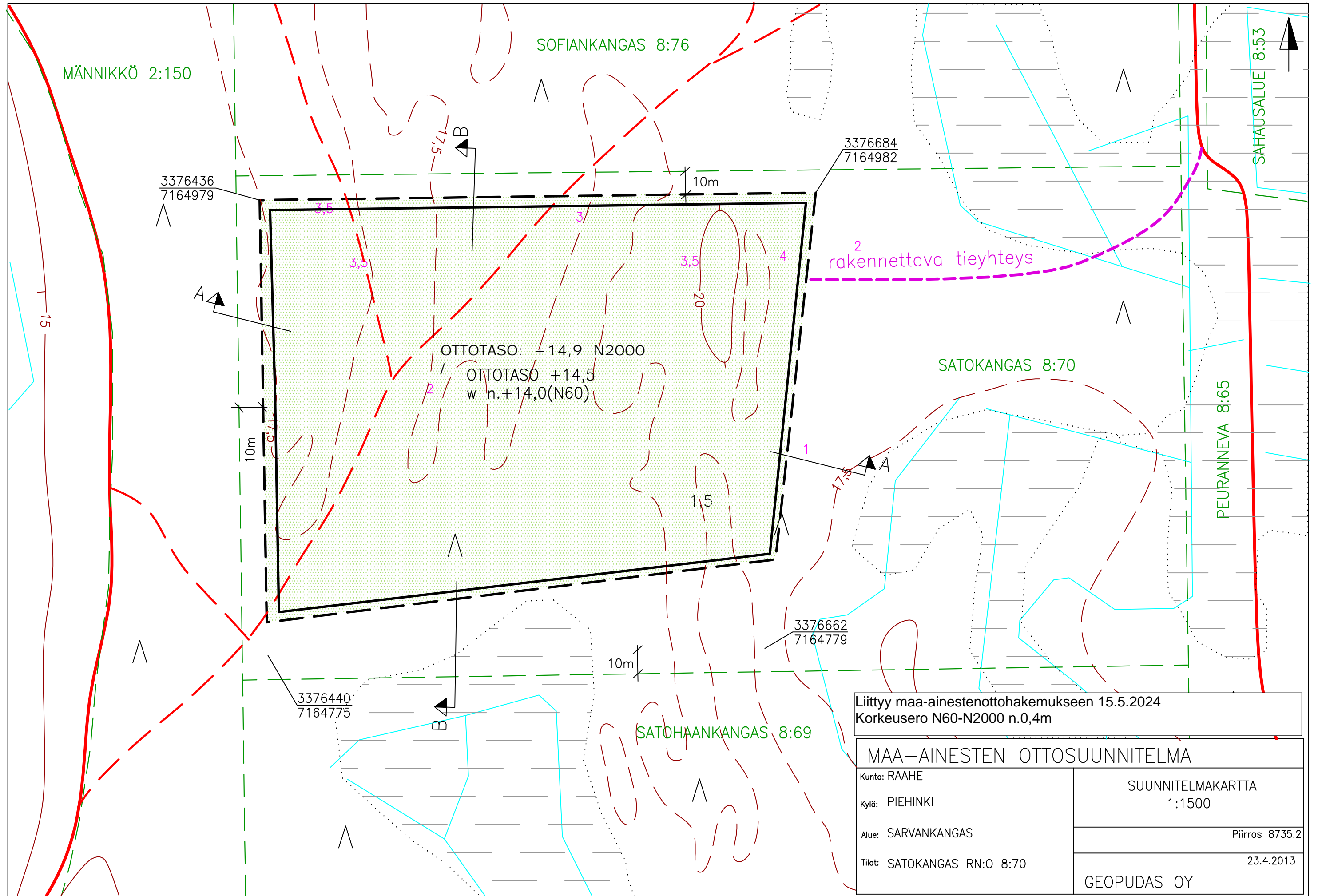
Tarkkailuputki

OTTOTASO: +14,9 N2000 /  
+14,5 N60

Kaupunginosa/kylä RAAHE	Kortteli/tila 678-411-8-70 SATOKANGAS	Kiinteistö -	Viranomaisten merkintöjä -
Toimenpide MAA-AINES OTTOSUUNNITELMA			Piirustuslaji -
Maa-ainesalueen nimi ja osoite RANSSINKANGAS RAAHE			Piirustuksen sisältö OTTOSUUNNITELMA NYKYTILANNE_2024
			Mittakaava 1:1500
Suunnittelijan tiedot Morenia Oy Automaatitietie 1 90460 Oulunsalo			
Piirtäjä JP	Suunnittelija JP	Proj. numero -	Piirustusnumero 101
Pvm 15.5.2024	Suunnittelija Janne Posio, Morenia Oy		Tiedostonimi: NT

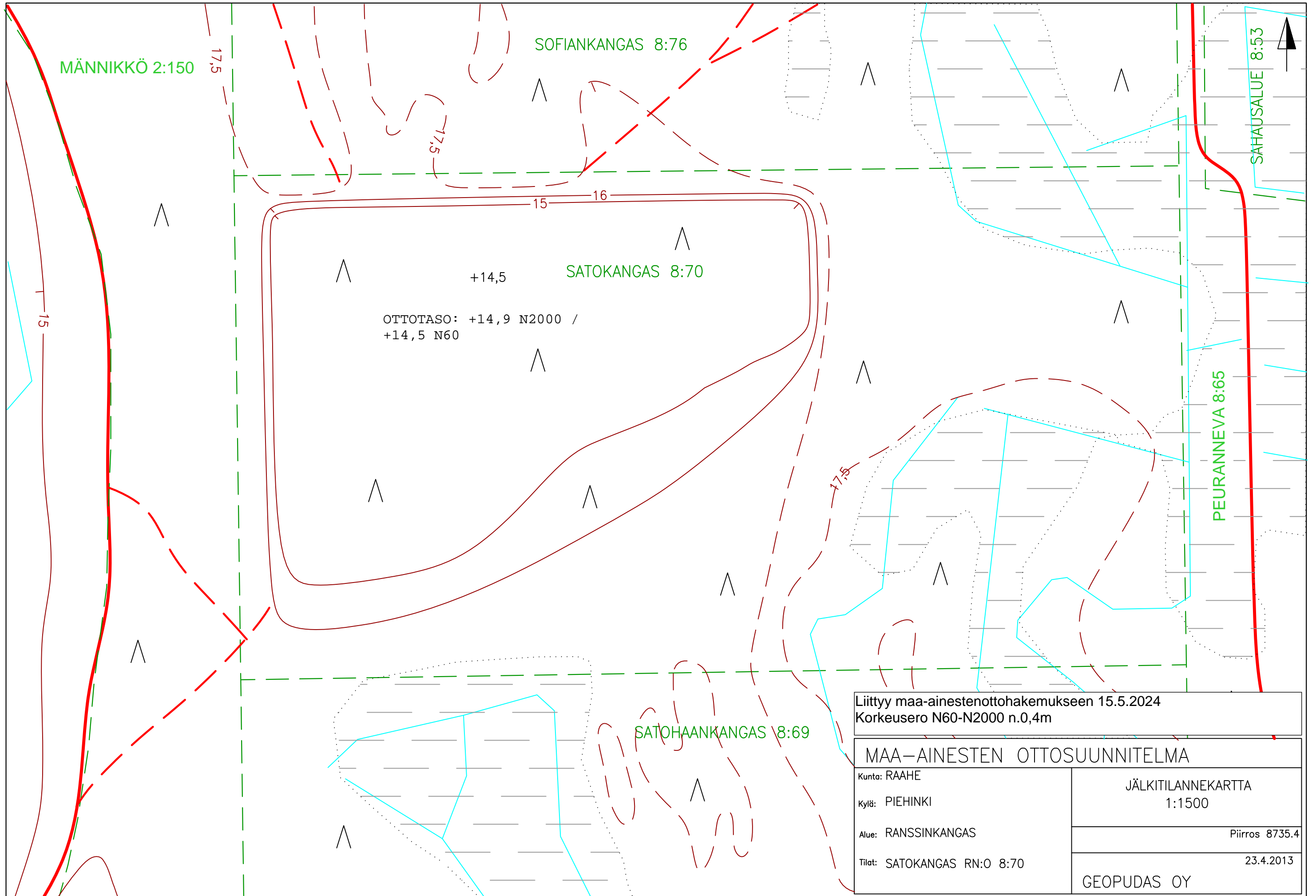






Liittyy maa-ainestenottohakemukseen 15.5.2024  
Korkeusero N60-N2000 n.0,4m

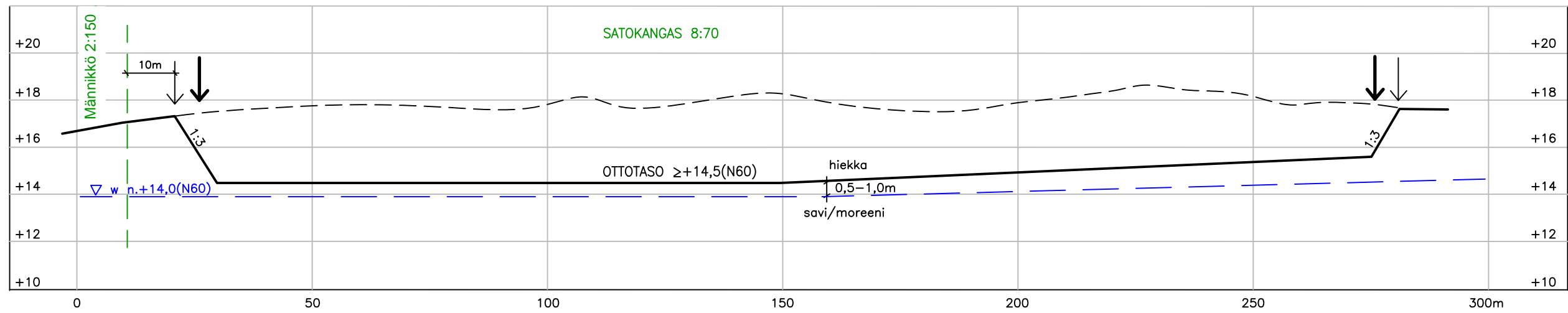
<b>MAA-AINESTEN OTTOSUUNNITELMA</b>	
Kunta: RAAHE	SUUNNITELMAKARTTA
Kylä: PIEHINKI	1:1500
Alue: SARVANKANGAS	Piiros 8735.2
Tilat: SATOKANGAS RN:0 8:70	23.4.2013
GEOPUDAS OY	



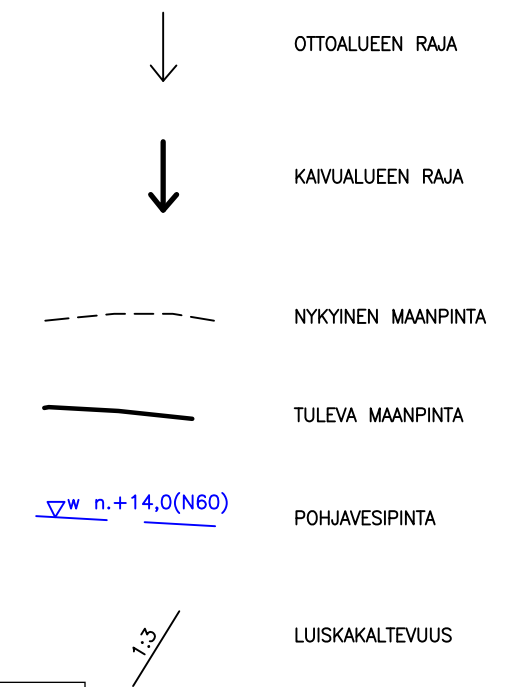
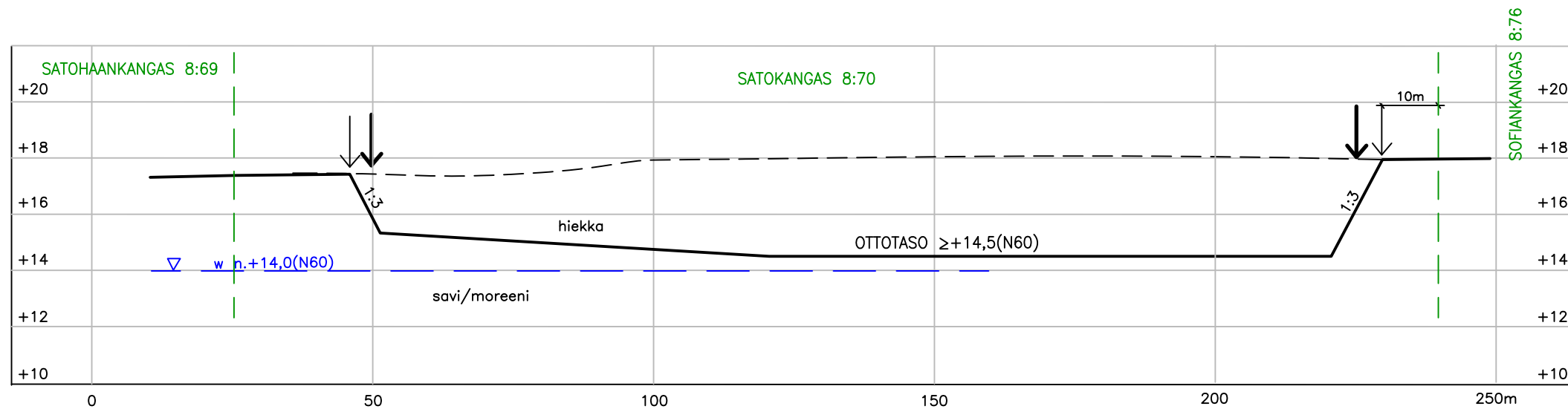
Liittyy maa-ainestenottohakemukseen 15.5.2024  
 Korkeusero N60-N2000 n.0,4m

<b>MAA-AINESTEN OTTOSUUNNITELMA</b>	
Kunta: RAAHE	JÄLKITILANNEKARTTA
Kylä: PIEHINKI	1:1500
Alue: RANSSINKANGAS	Piiros 8735.4
Tilat: SATOKANGAS RN:O 8:70	23.4.2013
GEOPUDAS OY	

A-----A



B-----B



Liittyy maa-ainestenottohakemukseen 15.5.2024  
 Korkeusero N60-N2000 n.0,4m  
 Ottotaso +14,5 N60 / +14,9 N2000

## MAA-AINESTEN OTTOSUUNNITELMA

Kunta: RAAHE

Kylä: PIEHINKI

Alue: RANSSINKANGAS

Tila: SATOKANGAS RN:0 8:70

POIKKILEIKKAUKSET

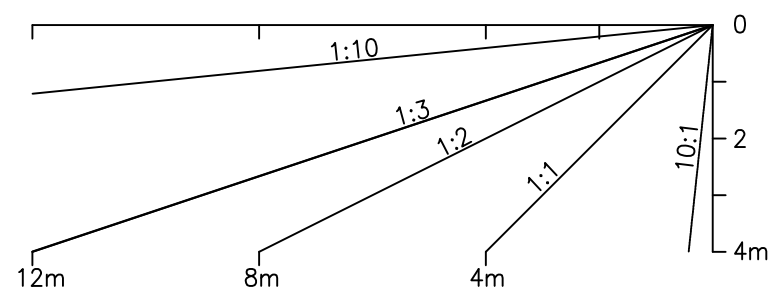
1:200 / 1:1000

Piirros 8735.3

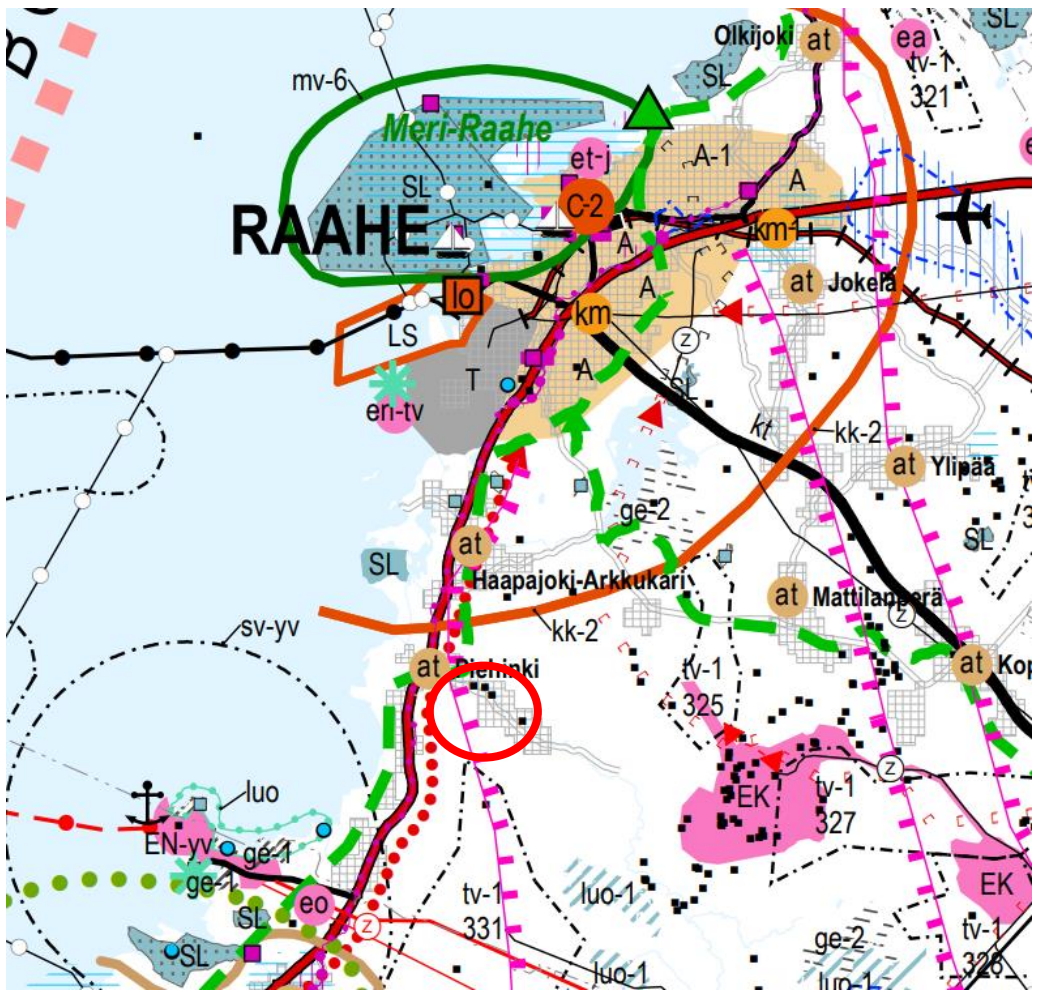
23.4.2013

GEOPUDAS OY

luiskakaltevuudet todellisessa mittakaavassa:



Pohjois-Pohjanmaan maakuntakaavojen yhdistelmäkartta 18.1.2022





Suunnitelma liittyy maa-ainesten ottamislupaan Ympäristölupaan 

## 1. LUPATIEDOT

Ympäristöluvan tai maa-ainesten ottamisluvan hakijan nimi Morenia Oy		
Ottamisalueen nimi Ranssinkankaan hiekka-alue		
Kunta Raahе	Kylä Piehinki	Tilan RN:o Satokangas 8:70
Ottamisalueen pinta-ala 4,2 ha		
Luvan viimeinen voimassaolopäivä Maa-aineslupaa haetaan 10 vuodeksi		
Otettava maa-aines	Ottamismäärä (m <sup>3</sup> -ktr)	
Kalliokiviaines (murske, louhe)		
Rakennus- ja muu luonnonkivi		
Sora ja hiekka	78000	
Moreeni		
Multa tai savi		

## 2. KAIVANNAISJÄTE

Kaivannaisjätteen laji <sup>(1)</sup>	Arvio kaivannaisjätteen kokonaismäärästä (m <sup>3</sup> -ktr) <sup>(2)</sup>	Kaivannaisjätteen hyödyntäminen ja käsittely <sup>(3)</sup>	
Pilaantumaton		Valitse 1, 2 ja/tai 3	Tarvittaessa yksityiskohtaisempi kuvaus
Ei pysyvä maa-aines	Pintamaa	1 ja 2	maisemointiin kasvukerrokseksi
	Kannot ja hakkuutähteet	1 ja 2	Energiahakkeeksi tai kasvukerrokseen
Pysyvä maa-aines	Kivipöly tai kivituhka		
	Vesiseulonta- ja selkeytysaltaiden hienoainekset		
	Savi ja siltti		
	Sivukivi		
	Seulontakivet ja lohkaaret		
	Muu, mitä? Ylijäämämaat		
Pilaantunut maa-aines	Mitä?		
Kaivannaisjätteitä yhteensä	15020-20050		

A) Tiedot kaivannaisjätteen ympäristövaikutuksista<sup>4</sup>

Esitetty maa-ainesten ottamissuunnitelmassa.

Alueen reunoille kuorittavilla, humuspitoisilla pintamailla ei ole haitallisia vaikutuksia ympäristöön. Suuret kannot ja hakkuutähteet haketetaan energiantuotantoon tai murskataan ja sekoitetaan kasvukerrokseen käytettäviin pintamaihin

B) Ympäristön pilaantumisen sekä muiden vaikutusten ehkäisemiseksi toteutettavat toimet toiminnan aikana ja sen päätyttyä<sup>5</sup>

Esitetty maa-ainesten ottamissuunnitelmassa.

Alueella käytettävien koneiden ja laitteiden kunnosta huolehditaan ja tarvittavat huollot suoritetaan muualla.

C) Selvitys seurannasta ja tarkkailusta toiminnan aikana ja sen päätyttyä<sup>6</sup>

Esitetty maa-ainesten ottamissuunnitelmassa.

Siirrettävien pintamaiden käsittely ei anna aiheutta erilliselle tarkkailulle

D) Tiedot toiminnan lopettamisesta<sup>7</sup>

Esitetty maa-ainesten ottamissuunnitelmassa.

Toiminnan jälkeen alue jää metsätalouskäyttöön. Toiminnan loputtua metsitetään tai annetaan metsittyä luontaisesti

### 3. KAIVANNAISJÄTEALUE

E) Selvitys kaivannaisjätteen jätealueesta<sup>8</sup>

Esitetty maa-ainesten ottamissuunnitelmassa.

Jätealueen sijainti ja pinta-ala (ha)

Ei erillistä jätealuetta vaan siirrettävien maiden läjitysmaat alueen reunoilla. toiminnan aikaisten maavallien pinta-ala noin 0,5 - 1 ha

Jätealueen perustaminen ja hoito

Ei erillistä jätealuetta, pintamaat kuoritaan alueen reunoille ja käytetään maisemointiin

Jätealueen ympäristö

Ympäristö on metsämaata. Ottoalueelta puusto poistettu ja pintamaat poistetaan tarpeen mukaan.

Selvitys maaperän ja pohjaveden tilasta

Alue ei ole pohjavesialuetta. Ympäristö on metsämaata. Kuivatus ojittamalla ympärysojiin.

Jätealueen ympäristövaikutukset ja niiden seuranta

Pintamaiden kasaaminen alueen laidoille ja myöhempi käyttö luiskien pintauksiin ei vaikuta haitallisesti ympäristöön eikä aiheuta tarvetta tarkkailulle.

Jätealueen käytöstä poistaminen ja jälkihoito

Alue maisemoidaan ympäristöön ja se metsittyä luontaisesti. Jälkihoidolle ei ole tarvetta

F) Liitekartta 1:2000-1:10 000, josta käy ilmi kaivannaisjätteen jätealueiden sijainti ja lähiympäristö

Esitetty maa-ainesten ottamissuunnitelmassa

### 4. LISÄTIETOJA

Yhdys henkilön nimi ja yhteystiedot (osoite, puhelin ja sähköpostiosoite)

Morenia Oy, Mika Malinen 0405464697, mika.malinen@morenia.fi