



RAAHEN KAUPUNKI

**5. kaupunginosan
korttelin 20
rakennushistoriallinen
selvitys**

osa

B

rakentaminen

30.4.2009

FCG Planeko Oy

Esko Puijola

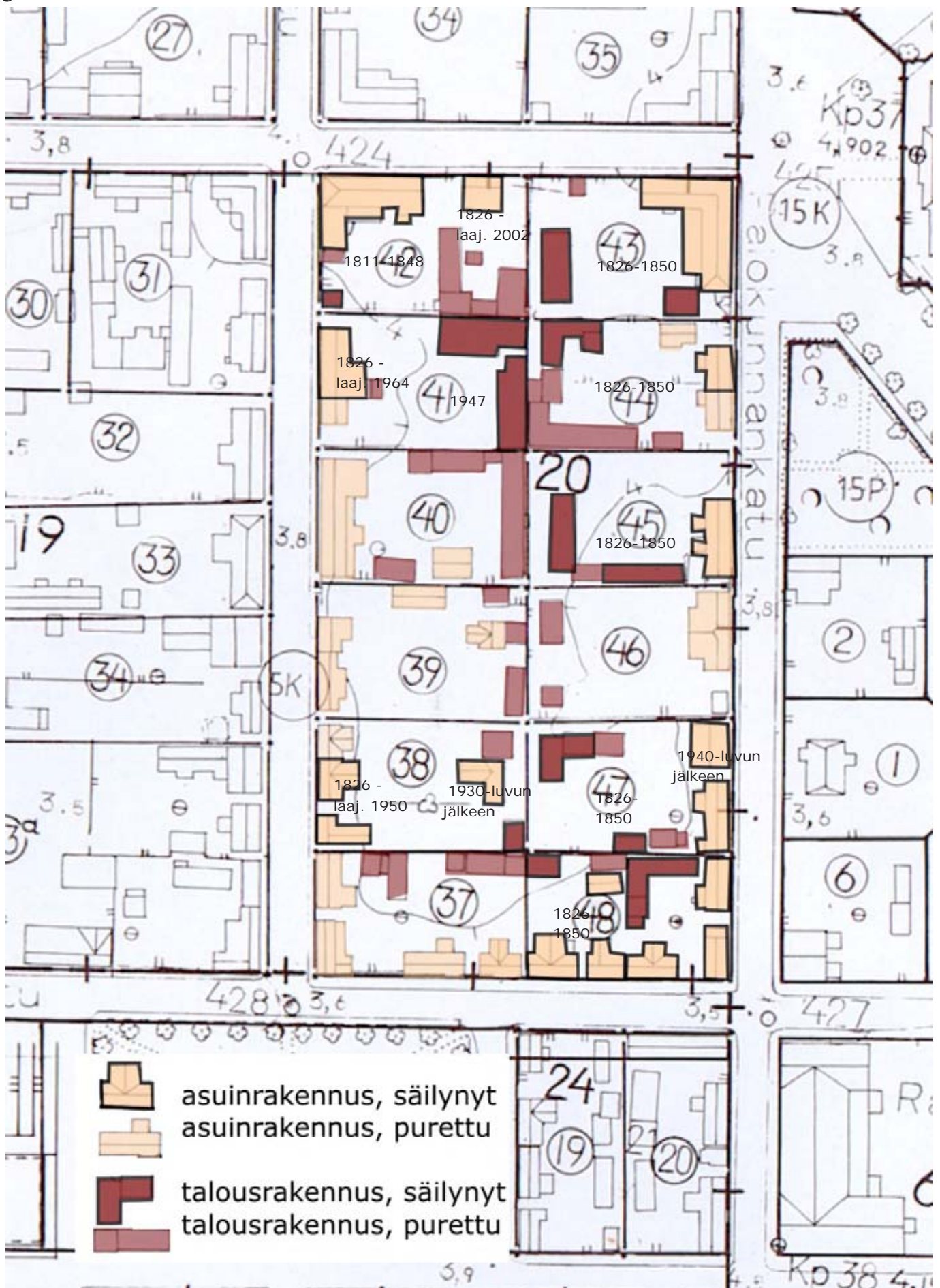
arkkitehti SAFA

3. Rakennuskohtainen inventointi



Tilanne vuoden 2004 ilmakuvassa

Korttelin 20 rakennuskanta ja muutokset vuodesta 1960 lähtien

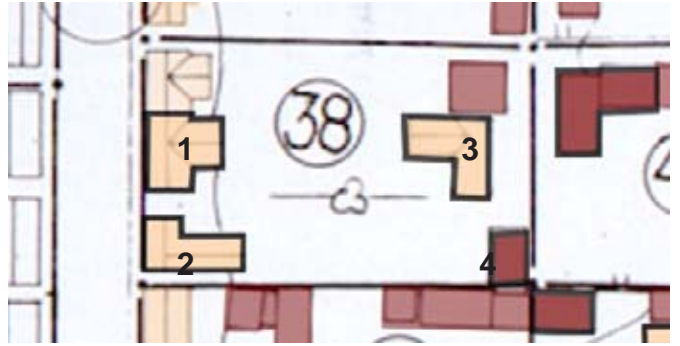


Tontti 38

RAKENNUKSEN KUVAUS

Rakennus nro 1

Nyk. käyttö	asuirakennus
Alkup. käyttö	asuinrakennus
Rak. aika	1826-1850
Suunnittelija	-
Kerrosluke	1½
Perusta	lohkokivi
Runko	hirsi
Kattomuoto	harjakatto, kuistin laajennusmuodostaa ristikkäisen harjan.
Kate	sileä huopa, ruskea
Vuoraus	vaakaponttilauta
Ulkovärit	vaalea harmaa, listat harmaat, puitteet ja ovi valkoiset
Kunto	tydyttävä



RAKENNUSHISTORIA

Talot on rakennettu alueen ensimmäisen kaavan perusteella vuoden 1826 jälkeen yksikerroksisina vaatimattomana laitakaupungin asuintalona.

Taloja on muutettu 1950 luvun alkupuolella ulkonäöltään modernimmiksi. Kuistien tilalle on rakennettu päärungon massan kokoinen poikkiharjainen siipi, johon on sijoitettu eteinen ja keittiö.

Perinteiset pystysuuntaiset ikkunat on uusittu muodoltaan leveäksi ja matalaksi ajan uudisrakentamisen mukaiseksi. Ullakon kadun puoleiset ikkunat ovat säilyneet alkuperäisinä.



*Muutoksen suunnittelija 1950
M. Hallanaro*

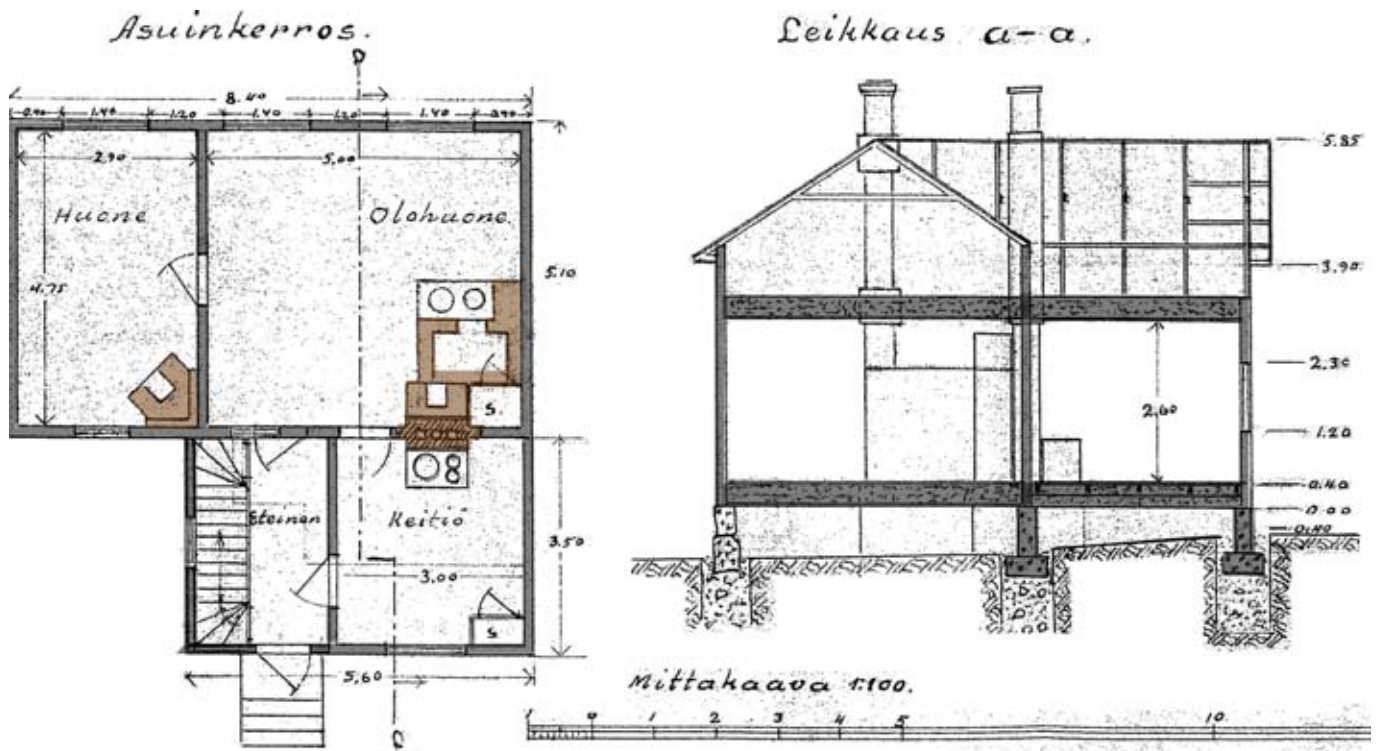


LÄHIYMPÄRISTÖ

Pohjoispuolinen tontinosan ja kahden tontin sekä eteläpuolen tontin rakennukset on purettu. Kadunvarren talot ovat irrallisia jäänteitä vanhan kaupungin Reiponkadun talorivistöstä. Ne muistuttavat alkuperäisen klassisen puukaupunkimiljöön häviämisestä.

Tyhjät naapuritontit luovat keskeneräistä ja repaleista kaupunkikuvaa.

Erityisesti rakennus nro 1 on ryhdikäs ja hyväkuntoinen tyypillinen puukaupungin talo. Sen päärunگون siirtämistä vanhan kaupungin alueelle täydentämään jotakin aukkopaikkaa tulisi harkita.



Tontti 38

Rakennus nro 2

Nyk. käyttö **asuirakennus**

Alkup. käyttö **asuinrakennus**

Rak. aika **1826 - 1850**

Suunnittelija -

Kerrosluke **1**

Perusta **lohkokivi**

Runko **hirsi**

Kattomuoto **harjakatto, kuistin laajennusmuodostaa ristikkäisen harjan.**

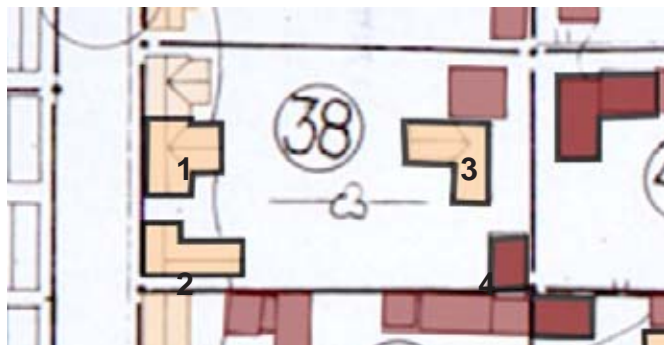
Kate **sileä huopa, musta**

Vuoraus **vaakaponttilauta**

Ulkovärit **vaalea vihreä, listat, puitteet valkoiset**

ovi **ruskea**

Kunto **tyydyttävä**



Tontti 38

Rakennus nro	3
Nyk. käyttö	asuin- ja autotallirakennus
Alkup. käyttö	asuin- ja autotallirakennus
Rak. aika	1930 ...
Suunnittelija	-
Kerrosluvu	1
Perusta	betoni
Runko	puurankarakenne
Kattomuoto	harjakatto, autatalli muodostaa ristikkäisen harjan.
Kate	sileä huopa, punainen
Vuoraus	vaakaponttilauta
Ulkovärit	vaalea harmaa, listat ja ovi harmaat, puitteet valkoiset
Kunto	tyydyttävä

Rakennus nro	4
Nyk. käyttö	piharakennus
Alkup. käyttö	piharakennus
Rak. aika	1970 ...
Suunnittelija	-
Kerrosluvu	1
Perusta	betoni
Runko	puurankarakenne
Kattomuoto	harjakatto, autatalli
Kate	sileä huopa, musta
Vuoraus	pystylomalauta
Ulkovärit	punamulta listat ja ovi puitteet valkoiset
Kunto	tyydyttävä



Tontti 41

RAKENNUKSEN KUVAUS

Rakennus nro	1
Nyk. käyttö	asuinrakennus
Alkup. käyttö	asuinrakennus
Rak. aika	1826 - 1850
Suunnittelija	-
Kerrosluku	1
Perusta	lohkokivi
Runko	hirsi
Kattomuoto	harjakatto
Kate	kolmiorimahuopa
Vuoraus	vaakaponttilauta
Ulkovärit	vaalean vihreä, listat ja puitteet valkoiset ovi ruskea
Kunto	välttävä



RAKENNUSHISTORIA

Talo on rakennettu alueen ensimmäisen kaavan perusteella vuoden 1826 jälkeen yksikerroksisena vaatimattomana laitakaupungin asuintalona.

Vuonna 1964 asuinrakennus on muutettu ulkonäöltään; Taloa on jatkettu yhdellä huoneella pohjoiseen päin, taloon on tehty poikkiharja ja kuisti rakennettu isompana uudestaan, ulkovuori on vaihdettu käyttäen kapeaa vaakaponttilautaa ja jättämällä julkisivun yksityiskohdat pois. Perineteiset pystyikkunat on uusittu muodoltaan ja jaotukseltaan muutosajankohdan uudisrakennuksen tyyliin matalammiksi ja jaotuksen muodostaa kapea tuuletusikkuna.

*Muutoksen suunnittelija
1964 Taisto Aho*

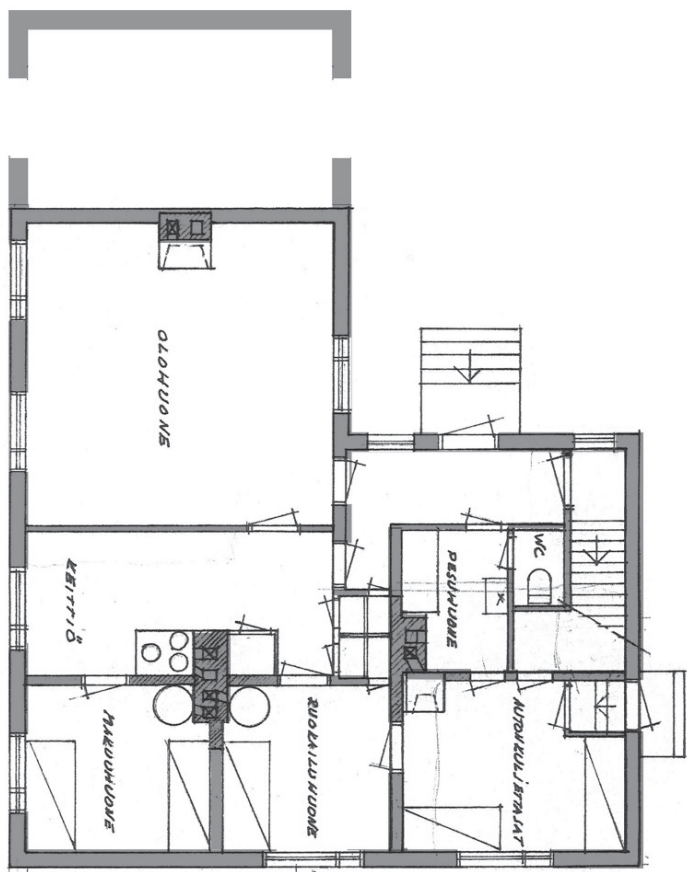


Tontti 41



LÄHIYMPÄRISTÖ

Eteläpuolinen tontinosan ja kahden tontin rakennukset on purettu. Rakennus on viimeinen vanhan kaupungin Reiponkadun yhtenäisessä talorivistössä.



Tontti 41

Rakennus nro	2
Nyk. käyttö	autotalli, talousrakennus
Alkup. käyttö	autotalli, talousrakennus
Rak. aika	1947
Suunnittelija	F.H.Granlund
Kerrosluke	1
Perusta	betoni
Runko	betonitiili
Kattomuoto	pulpettikatto
Kate	pelti
Vuoraus	betonitiili, käsittelemätön
Ulkovärit	harmaa ovet siniharmaat
Kunto	huono



RAKENNUSHISTORIA

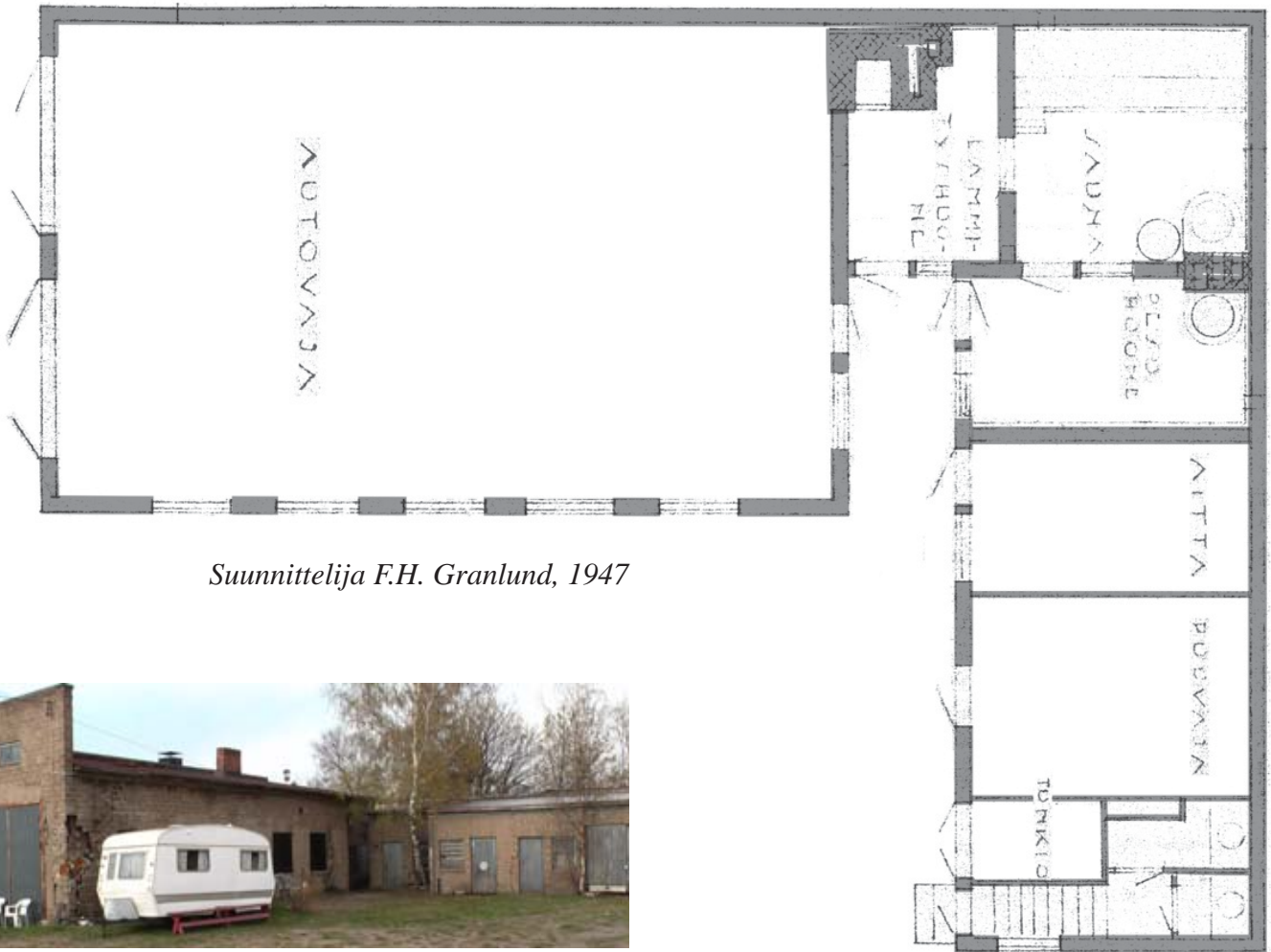
Talousrakennus on rakennettu 1940-luvun lopun teollisuusrakennuksen tyyllisesti betonitiilistä ja pulpettikattoisena lyhyin räystäin. Toisen maailmansodan päätyttyä paloturvallisuus ja kestävyys olivat ensiarvoisen tärkeitä ominaisuuksia. Puu-Raahan pihoille rakennettiin tällöin muutamia betonitiilisiä piharakennuksia, joiden arkkitehtuuri poikkesi perinteestä.

LÄHIYMPÄRISTÖ

Rakentamisajankohtana rakennus oli tontin rajojen puolelta palosolan takaisten puisten piharakennusten ympäräimä. Etelä- ja osittain itäpuoleisten rakennusten hävittyä rakennuksen asema ympäristössään on korostunut.

Ilmakuva noin vuodelta 1965





Suunnittelija F.H. Granlund, 1947



Tontti 42

RAKENNUKSEN KUVAUS

Rakennus nro	1
Nyk. käyttö	asuinrakennus
Alkup. käyttö	asuinrakennus
Rak. aika	1848
Suunnittelija	-
Kerrosluvu	1
Perusta	porakivi
Runko	hirsi
Kattomuoto	aumakattopääty kadun kulmassa, pihan puolella poikkitaisharja ja kaksi harjakattoista kuistia
Kate	kolmiorima huopa
Vuoraus	vaakaponttilauta, helmalista, nurkissa pilasterit
Ulkovärit	vaalean ruskea, katto musta, listat ja puitteet valkoiset ovet vaalean punainen ja siniharmaa
Kunto	tyytyttävä



RAKENNUSHISTORIA

Talo on rakennettu alueen ensimmäisen kaavan perusteella 1848 Vanhan pappilan talon tyyliin sovittaen asuintaloksi. Talon omisti tuolloin maalarimestari A. Lind.

Rakennusta on jatkettu myöhemmin itäpästä kahden ikkunan verran siten, että hirsinen runko muodostaa pseudovinkkelin.

Asuinrakennus on säilynyt ulkonäöltään hyvin. Ulkovuori on yksinkertaisen empire -tyylin mukaista. Ikkunoiden ohella koristeena ovat vain helmalista ja vahvat kulmapilasterit, joiden alaosassa on kivimuurausta kuvaava rasterointi.

Pihanpuolen lautarakenteiset kuistit ovat myöhenpää tekoa ja tyyliiltään päärakennusta vaatimattomampia.

Pääosaltaan 1800-luvun alkupuolen klassismia edustaville raahelaistaloille on tyypillistä leveä vaakavuoraus sekä nurkkaharkotus- tai pilasterit. Leveää empirevuorausta käytettiin raahelaisissa taloissa lähes 1800-luvun loppuun asti.621



Koulukatua itään



Koulukatua länteen



Reiponkatua pohjoiseen

Tontti 42

Piharakennus	nro 2
Nyk. käyttö	asuinrakennus
Alkup. käyttö	asuinrakennus
Rak. aika	1811
Suunnittelija	-
Kerroslukku	1
Perusta	lohkokivi
Runko	hirsi
Kattomuoto	harjakatto
Kate	sileä huopa
Vuoraus	vaakaponttilauta

Ulkovärit	vaalean ruskea, katto musta, listat ja puitteet valkoiset ovi valkoinen
Kunto	välttävä

RAKENNUSHISTORIA

Raahen vuoden 1810 suurpalo ulottui tälle silloisen kaavan ulkopuoliselle paikalle. Rakennus on pystytetty heti palon jälkeen. Alunperin talo oli tontin päärakennuksesta erillään. Väli on rakennettu umpeen 1900-luvun alkupuolella.

Talo täydentää yhdessä korkean umpiaidan kanssa klassismin ruutukaavan mukaista suljettua katutilaa.



Tontti 42

Piharakennus	nro 3
Nyk. käyttö	varasto
Alkup. käyttö	aitta
Rak. aika	ennen v. 1850
Kerrosluku	1
Perusta	lohkokivi
Runko	hirsi
Kattomuoto	harjakatto
Kate	aaltoprofiilipelti
Vuoraus	vaakaponttilauta, eteläpääty vuoraamaton hirsi
Ulkovärit	vaalean ruskea, katto galvanoitu, listat ja puitteet valkoiset ovi vaalean ruskea
Kunto	välttävä



*Autotalli ja talousrakennus
suunnittelija Tapani Lisko 2004
paikalta puretut
piharakennukset olivat vuodelta 1852*



Tontti 42

RAKENNUKSEN KUVAUS

Rakennus nro	4
Nyk. käyttö	asuinrakennus
Alkup. käyttö	asuinrakennus
Rak. aika	ennen v. 1850
Suunnittelija	-
Kerroslukku	1
Perusta	luonnonkivi, rapattu
Runko	hirsi
Kattomuoto	harjakatto, pihan puolella vuoden 1980 laajennuksessa poikkitaisharja
Kate	konesaumattu pelti, tumman harmaa
Vuoraus	vaakaponttilauta
Ulkovärit	vaalean vihreä, katto tumman harmaa, listat ja puitteet valkoiset ovi valkoinen
Kunto	hyvä

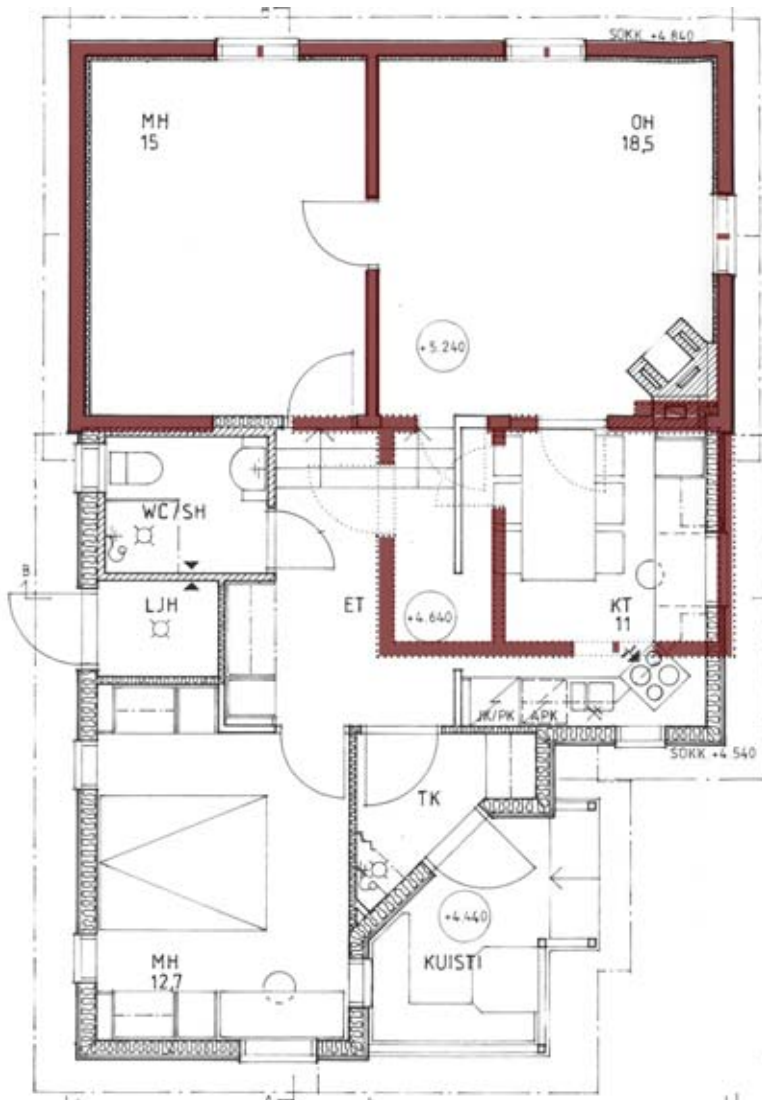


RAKENNUSHISTORIA

Talo on rakennettu alueen ensimmäisen kaavan perusteella 1810 luvun jälkeen asuintaloksi.

Asuinrakennus on säilyttänyt alkuperäisen muotonsa vuoteen 2002, jolloin sitä on laajennettu ja kuisti sekä pihariirin rakennukset on purettu. Kadun varren rakennus on ennallistettu ja ulkovouri on yksinkertaisen empire -tyylin mukaista.





LÄHIYMPÄRISTÖ

Talo täydentää Koulukadun eteläpuolista katu-
julkisivua. Pieni sopusuhtainen talo luo katu-
näkömään raahelaista kerroksellisuutta, jossa isot
porvaristalot sijoittuvat korttelin kulmiin ja niiden
välissä on pienempiä työväen asuntaloja.

Rakennuksen vanhan osan säilyminen osana
vanhan Raahen miljöötä tulee turveta kaava-
määräyksillä.



*Peruskorjauksen ja laajennuksen suunnittu
Lauri Väisänen, 2002*



Tontti 43

RAKENNUKSEN KUVAUS

Rakennus nro	1
Nyk. käyttö	asuinrakennus
Alkup. käyttö	asuinrakennus lastenkoti 1872-1981
Rak. aika	1823 (Palokunnankadun puoli)
Suunnittelija	-
Kerrosluvu	1
Perusta	lohkokivi, rapattu sileäksi
Runko	L-muotoinen hirsirunko
Kattomuoto	aumakatto, Koulukadulle harjakattoinen siipi
Kate	konesaumattu peltikatto
Vuoraus	Pystylauta peiterimoin yläosassa vaakaponttilauta
Ulkovärit	vaalean keltainen, katto galvanoitu pelti, vaakalaudoitus, listat ja puitteet valkoiset ovet ruskeat
Kunto	tyytyttävä

RAKENNUSHISTORIA

Rakennuksessa on pitkään toiminut yksityinen Rouvasväen yhdistys ry:n lastenkoti. Rakennuksen lahjoitti yhdistykselle maalarimestari P.Holmqist. Lastenkodin lopetettua toimintansa 1981 rakennus siirtyi kaupunkilehti Raahelaisen omistukseen toimituksen ja ja kirjapainon tiloiksi.

Rakennukseen on tehty vuoden 1985 rakennuslupakuvien mukaiset huonejärjestely- ja kuistin muutokset.



Nykyisin rakennus on yhden perheen asuintalona. .

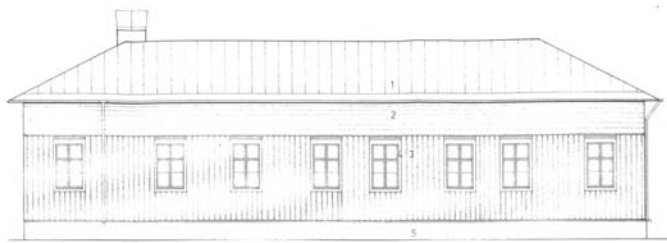
Pohjois-Pohjanmaan seutukaavaliiton julkaisussa 1993, *Pohjois-Pohjanmaan kulttuurihistoriallisesti merkittävät kohteet*, rakennus on merkitty rakennushistoriallisiin, miljööperustein ja maisemakokonaisuuden kannalta arvokkaaksi rakennukseksi. Sen käytön ja säilymisen kannalta tarpeelliset muutokset ovat mahdollisia.

LÄHIYMPÄRISTÖ

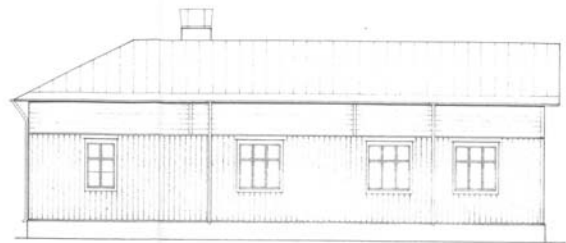
Talo sijaitsee hallitsevalla paikalla Koulukadun ja Palokunnankadun risteyksessä. Rakennus on kooltaan näyttävä ja paikkaan sopiva, kunhan julkisivut entisöidään vanhaan arvokkaaseen asuunsa.

Rakennuksen säilyminen osana vanhan Raahen miljöötä tulee turveta kaavamääräyksillä.

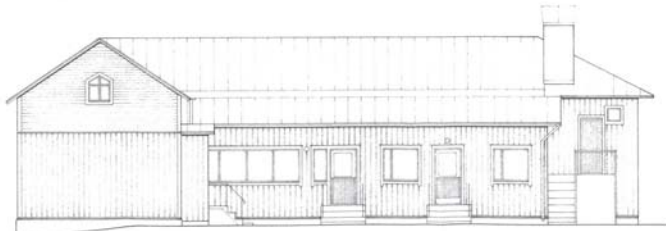




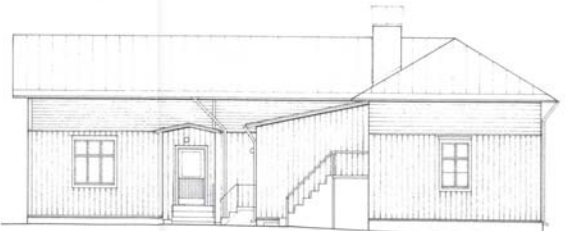
PALOKUNNANKATU



KOULUKATU



LANSI



ETELÄ

*Muutospäristukset
Risto Kallio 1985*



*Koulukadun lastenkoti
vuonna 1915*



Kuisti v. 2008





*Tontin päärakennuksen pohjapiirros, lehtitalo Raahelainen
Suunnittelu Risto Kallio 1985.*

Tontti 43

RAKENNUKSEN KUVAUS

Rakennus nro **3**

Nyk. käyttö	kellari
Alkup. käyttö	piharakennus
Rak. aika	-
Suunnittelija	-
Kerrosluke	kellari
Perusta	maanvarainen
Runko	porakivi
Kattomuoto	pulpettikatto
Kate	konesaumattu peltikatto
Vuoraus	vaakalauta
Ulkovärit	vaalean harmaa, katto galvanoitu pelti, listat ja puitteet valkoiset
Kunto	välttävä



Tontti 43

RAKENNUKSEN KUVAUS

Rakennus nro 2
Nyk. käyttö **varastorakennus**
Alkup. käyttö **valurinpaja, piharakennuksia**
Rak. aika **1825 jälkeen**

Suunnittelija -
Kerrosluke 2
Perusta **luonnonkivi, osittain maanvarainen**
Runko **ranka- ja hirsirakenteinen**
Kattomuoto **harjakatto**
Kate **konesaumattu peltikatto**
Vuoraus **vaakalauta**
Ulkovärit **vaalean harmaa, katto galvanoitu pelti, listat ja puitteet valkoiset ovet vaalean ruskeat**
Kunto **välttävä**



Suurikokoisessa piharakennuksessa on ollut kaupunkipihan toimintoja: sepän- ja valurinpaja, makasiini, kalustovaja, liiteri ja ulkokuone. Piharakennuksessa poikkeava vaalea ulkoväri on toteutettu ennen 1930-lukua.

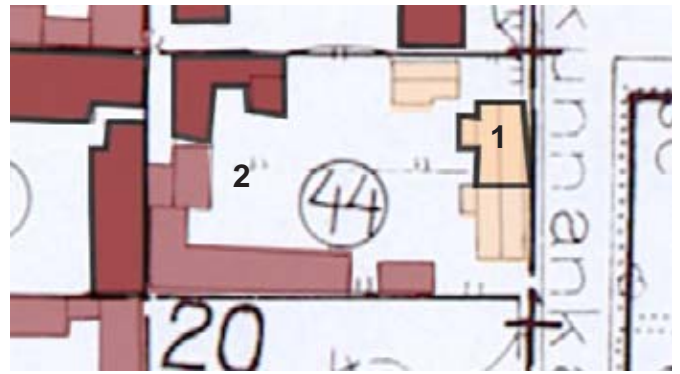


Tontti 44

RAKENNUKSEN KUVAUS

Rakennus nro 1

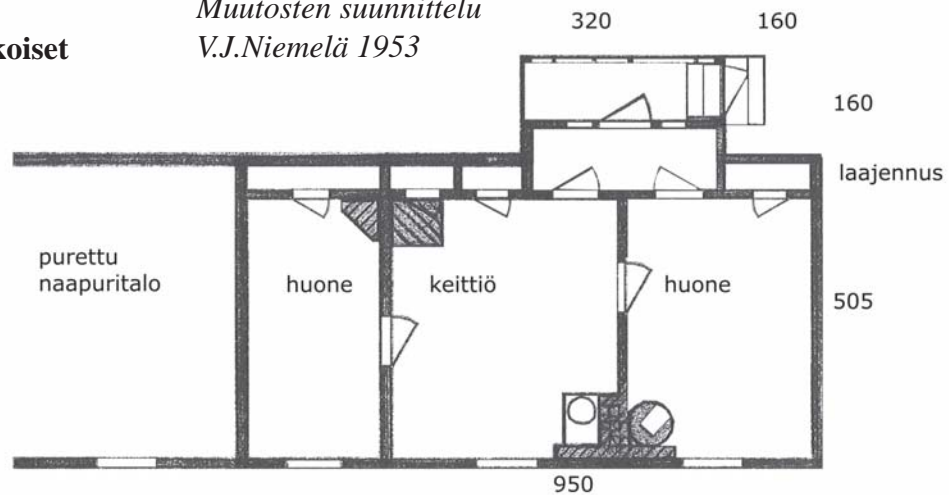
Nyk. käyttö **asuirakennus**
Alkup. käyttö **asuinrakennus**
Rak. aika **1826 - 1850**
Suunnittelija -
Kerrosluku **1**
Perusta **lohkokivi**
Runko **hirsi**
Kattomuoto **harjakatto**
Kate **kolmiorima huopa, musta**
Vuoraus **vaakaponttilauta**
Ulkovärit **vaalea punaruskea listat ja puitteet valkoiset ovi ruskea**
Kunto **tydyttävä**



RAKENNUSHISTORIA

Korttelin alkuperäiseen vaatimattomaan rakennuskantaan kuuluvaa taloa on 1950-luvulla laajennettu runkosyvyyttä lisäämällä n. 60 cm sekä tehty julkisivu- ja ikkunamuutoksia.

*Muutosten suunnittelu
V.J.Niemelä 1953*



kuusiruutuiset ikkunat vaihdettu, tuuletusikkuna jakona





Rakennus nro	2
Nyk. käyttö	varasto
Alkup. käyttö	piharakennusryhmä
Rak. aika	1830 -
Kerrosluvu	1
Perusta	maaperustainen
Runko	hirsi, puurunko
Kattomuoto	harjakatto
Kate	sileä huopa, musta
Vuoraus	pysty- ja vaakalauta
Ulkovärit	keltamulta listat, puitteet valkoiset ovet ruskeat
Kunto	huono



LÄHIYMPÄRISTÖ

Päärakennus on Palokunnankadun yhtenäisen katusivun eteläisin osa. Eteläpuolelta alkaa talorivistö, jossa on useita tyhjiä rakennuspaikkoja.

Piharakennus muodostaa vanhan umpihan viimeiset jäänteet tontin takakulmassa.

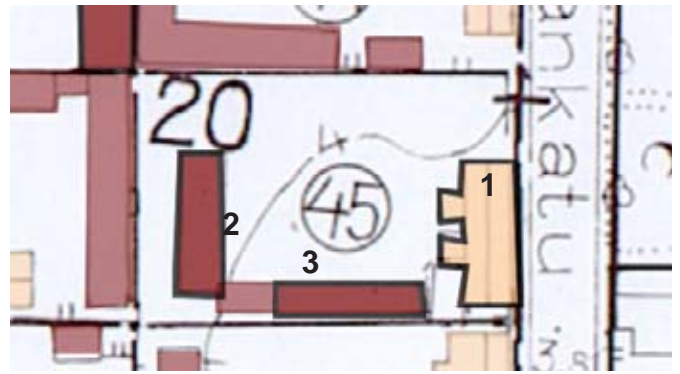


Tontti 45

RAKENNUKSEN KUVAUS

Rakennus nro 1

Nyk. käyttö	asuinrakennus
Alkup. käyttö	asuinrakennus
Rak. aika	1826 - 1850
Suunnittelija	-
Kerrosluvu	1
Perusta	lohkokivi, rapattu
Runko	hirsi
Kattomuoto	harjakatto
Kate	kolmiorimahuopa
Vuoraus	vaakaponttilauta
Ulkovärit	vaalea punertava, katto punainen, listat ja puitteet valkoiset ovet punaruskeat
Kunto	tyytyttävä



RAKENNUSHISTORIA

Kaksi vierekkäistä rakennusta on yhdistetty 1950-luvulla. Toisesta kuistista on tehty lisähuone. Samassa yhteydessä pihajulkisivun ikkunoita on muutettu ajan standardimallien mukaisiksi ja uusi ulkoverhous on koolattu vanhan laudoituksen päälle.

LÄHIYMPÄRISTÖ

Palokunnankatua täydentävä rakennus, jonka molemmilla puolilla on purettu vanhat talot.



Tontti 45

Rakennukset	nro 2 ja 3
Nyk. käyttö	talousrakennus
Alkup. käyttö	piharakennuksia
Rak. aika	-
Kerrosluku	1
Perusta	maanvarainen
Runko	hirsi
Kattomuoto	harjakatto
Kate	kolmiorimahuopa, musta
Vuoraus	vaakaponttilauta
Ulkovärit	vaalea punertava, listat ja puitteet valkoiset ovet vihreät
Kunto	välttävä

Erityispiirteet

Tontin rajoilla sijaitsevista erillisistä aitoista, liitereistä, ulkohuoneista, saunoista ym. piharakennuksista on kasvanut vähitellen yhdistämällä ja välit umpeen rakentamalla kaksi pitkää talousrakennusta, jotka rajaavat pihapiirin suojaiseksi umpipihaksi.

Länsirajan talousrakennus



Etelärajan talousrakennus



Takasivu etelään palosolalle päin



Tontti 47

RAKENNUKSEN KUVAUS

Rakennus nro 1

Nyk. käyttö	asuinrakennus
Alkup. käyttö	asuinrakennus
Rak. aika	1940 ...
Suunnittelija	-
Kerrosluke	1½
Perusta	betoni, kivi
Runko	hirsi
Kattomuoto	harjakatto,
Kate	huopakatto kolmiorimoin
Vuoraus	vaakaponttilauta
Ulkovärit	vihreä, katto punainen listat ja puitteet valkoiset ovi vihreä
Kunto	tydyttävä
Erytyspiirteet	Ulkoasultaan rintamamiestalo puukaupungissa



RAKENNUSHISTORIA

Vanhan talon paikalle sodan jälkeen rakennettu rintamamiestalo. Ajan tyylin mukaisesti rakennuksessa on ympäristöstä poikkeava syvä runko ja stardardi-ikkunat.



LÄHIYMPÄRISTÖ

Palokunnankatua täydentävä rakennus, jonka pohjoispuolella on kaksi puretun talon paikkaa. Tämän vuoksi rakennus näkyy katukuvassa hallitsevasti ja antavat virheellisen viestin kadunvarren talorivistön iästä.



Tontti 47

RAKENNUKSEN KUVAUS

Rakennus nro 1

Nyk. käyttö **asuinrakennus**
Alkup. käyttö **asuin- ja liikerakennus**
Rak. aika **ennen v. 1850**
Suunnittelija -
Kerrosluke **1**
Perusta **lohkokivi, rapattu**
Runko **hirsi**
Kattomuoto **harjakatto,**
Kate **huopakatto kolmiorimoin**
Vuoraus **vaakaponttilauta**
1950-luvun tyyliin
Ulkovärit **vihreä**
katto punainen,
listat ja puitteet valkoiset
ovet punaiset
Kunto **välttävä**



RAKENNUSHISTORIA

Kaksi vierekkäistä rakennusta on yhdistetty 1950-luvulla. Samassa yhteydessä ikkunoita on muutettu ajan standardimallien mukaisesti neliön muotoiseksi. Ikkunajaotus syntyy kapeasta tuuletusikkunasta. Ullakon ikkunoita on venytetty saman levyiseksi alakerran ikkunoiden kanssa tavoitteena saada päällekkäisten aukotusten harmoniaa. Asetelma on vanhassa rakennuksessa vieras.





Pihan puolella kuistimuutokset on toteutettu sattumanvaraisesti. Perinteen katkaiseminen kuistien muodossa on johtanut hallitsemattomaan ulkonäköön.

LÄHIYMPÄRISTÖ

Palokunnankadun puutalorivistöä täydentävä rakennus. Rakennusten yhdistämisellä on muutettu Palokunnankadun kaupunkikuvan rakeisuutta suuremmaksi.



Tontti 47

Rakennukset nro	3 ja 4
Nyk. käyttö	varasto
Alkup. käyttö	piharakennusryhmä
Rak. aika	1830 jälkeen
Kerrosluvu	1
Perusta	maaperustainen
Runko	hirsi, puurunko
Kattomuoto	harjakatto
Kate	kolmiorima huopa, musta
Vuoraus	pysty- ja vaakalauta
Ulkovärit	punamulta listat, puitteet valkoiset ovi punamulta
Kunto	huono



RAKENNUSHISTORIA

Rakennuksessa 3 erilliset vaja, liiteri ja saunatupa on yhdistetty L -muotoiseksi piharakennukseksi.

Rakennus 4, ulkokuone - kalustovaja, on viimeinen jäännös tontin eteläsivun piharakennuksista.

LÄHIYMPÄRISTÖ

Lukuisat talousrakennukset ovat kiertäneet pihaa ja luoneet suojaisen keskipihan ja kapean palosolan tonttien rajoille. Jäljelle jääneet rakennukset muistuttavat vanhasta pihapiiristä.





Rakennus 3 sivu pohjoiseen



Rakennus 3 pihajulkisivut



Rakennus 4



Tontti 48

RAKENNUKSEN KUVAUS

Rakennus nro 1

Nyk. käyttö **asuintalo**

Alkup. käyttö **asuintalo**

Rak. aika **1826 - 1850**

Suunnittelija

Kerrosluvu **1**

Perusta **luonnonkivi, betonivuoraus**

Runko **hirsi**

Kattomuoto **harja**

Kate **konesaumattu pelti**

Vuoraus **vaakaponttilauta**

Ulkovärit **vaalea harmaa,
katto galvanoitu,
listat , puitteet harmaat**

Kunto **välttävä**



RAKENNUSHISTORIA

Rakennukset 1 ja 2 on 1960-70 luvun vaiheessa muutettu tyyliältään sen ajan omakotitaloihanteita mukailevaksi. Ikkuna-aukotus noudattaa standardikokoisten moduuli-ikkunoiden mittoja.

Liikekeskustan kehittyessä nykyiselle paikalleen kulmarakennus2 on muutettu kellosepän liikehuoneistoksi.



Tontti 48

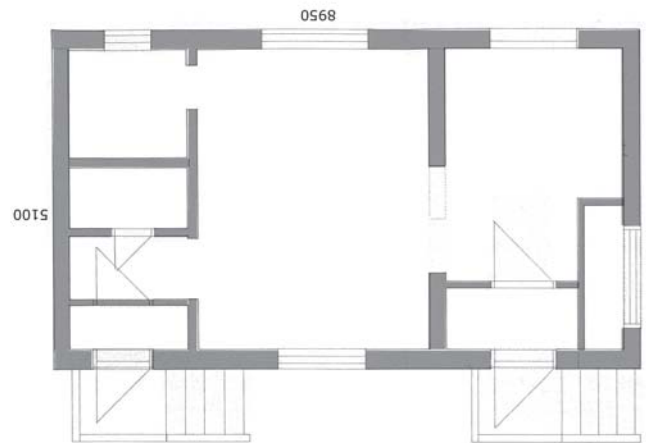
RAKENNUKSEN KUVAUS

Rakennus nro	2
Nyk. käyttö	asuin- ja liiketalo
Alkup. käyttö	asuintalo
Rak. aika	ennen vuotta 1850
Suunnittelija	
Kerrosluku	1
Perusta	lohkokivi, betonivuoraus
Runko	hirsi
Kattomuoto	harja
Kate	sileä huopa
Vuoraus	vaakaponttilauta
Ulkovärit	vaalea harmaa, katto punainen, listat , puitteet harmaat
Kunto	välttävä

LÄHIYMPÄRISTÖ

Palokunnankadun ja Sovionkadun kulmatontti on rakentamisajankohtanaan ollut laitakaupunkia ja rakennukset ovat siten toteutuneet vaatimattomina asuintaloina.

Sovionkadun ympäristö on rakentunut korkeampina ja massoiltaan suurempina yksikköinä. Ympäristö viestii, että tontin rakennukset ovat pian purkuvuorossa.



*Muutospiirustus vuodelta 1988
kellosepän liikehuoneisto*



*Pihajulkisivu, muutospiirustus 1969
Mikko Pehkonen*



Tontti 48

RAKENNUKSEN KUVAUS

Rakennus nro 3

Nyk. käyttö **asuintalo**

Alkup. käyttö **asuintalo**

Rak. aika **1826 jälkeen**

Suunnittelija

Kerrosluke **1**

Perusta **lohkokivi**

Runko **hirsi**

Kattomuoto **harja**

Kate **konesaumattu pelti**

Vuoraus **vaakaponttilauta**

Ulkovärit **vaalea harmaa,
katto galvanoitu,
listat , puitteet harmaat**

Kunto **välttävä**



*Ikkunamuutokset 1953,
kuusiruutuiset ikkunat kaksiruutuisiksi,
madallus ja levennys
suunnittelija M Hallanaro*



Tontti 48

RAKENNUKSEN KUVAUS

Rakennus nro	4
Nyk. käyttö	asuintalo
Alkup. käyttö	asuintalo
Rak. aika	1826 jälkeen
Suunnittelija	
Kerrosluvu	1
Perusta	lohkokivi
Runko	hirsi
Kattomuoto	harja
Kate	kolmiorima huopa
Vuoraus	vaakaponttilauta
Ulkovärit	vaalea harmaa, katto punainen, listat , puitteet harmaat
Kunto	välttävä, katto vuotaa

RAKENNUSHISTORIA

Rakennuksen 3 ikkunat on 1950- luvulla muutettu neliön muotoisiksi. Ikkunoissa on pystyjako keskelä. Julkisivun vahvat kulmapilasterit ovat säilyneet.

Rakennuksen 4 päärunko on tontin ainoa alkuperäisenä säilynyt talo. Umpinainen kuisti on myöhempiä tekoa.

LÄHIYMPÄRISTÖ

Sovionkadun itäpäässä on säilynyt puolen korttelin verran (tontti 48) alkuperäisiä vaatimattomia puutaloja. Kadun varresta syntyy vielä pieni yhtenäinen kokonaisuus, joka uusien liike- ja toimistotalojen muodostamassa ympäristössä muistuttaa paikan historiasta.

Mittakaava ja rakentamisen intensiivisyys poikkeaa muusta liikekeskustasta. Rakennusten huono kunto, tyhjät naapuritontit ja ympäristön uusi rakennuskanta viestivät, että vanhat rakennukset ovat väistymässä.



Sovionkadulle



Tontti 48

RAKENNUKSEN KUVAUS

Rakennus nro 5

Nyk. käyttö **asuintalo**

Alkup. käyttö **asuintalo**

Rak. aika **1826 - 1850**

Suunnittelija -

Kerrosluvu 1

Perusta **lohkokivi, betonikuori**

Runko **hirsi**

Kattomuoto **harja**

Kate **sileä huopa**

Vuoraus **vaakaponttilauta**

Ulkovärit **beige,
katto punainen,
listat , puitteet valkoiset**

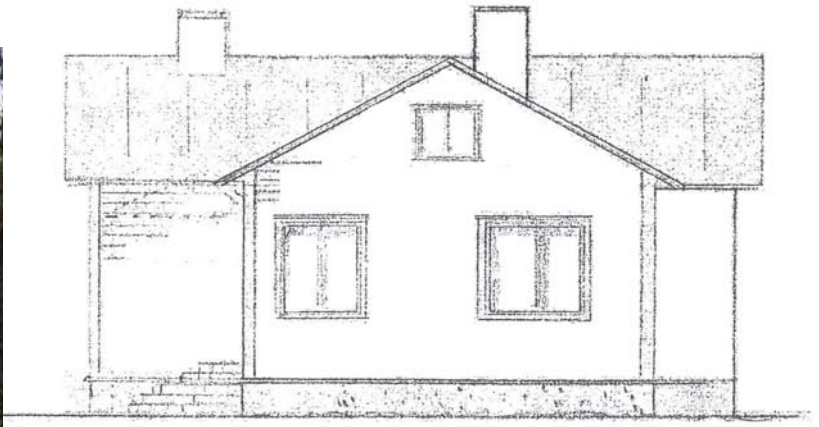
Kunto **tyydyttävä**



RAKENNUSHISTORIA

Rakennuksen 3 ikkunat on 1950- luvulla muutettu neliön muotoisiksi. Ikkunoissa on pystyjako keskeellä. Julkisivun vahvat kulmapilasterit ovat säilyneet. 1950-luvun laajennussiipi keskipihalle poikkeaa perinteestä sijainniltaan ja muodoltaan.



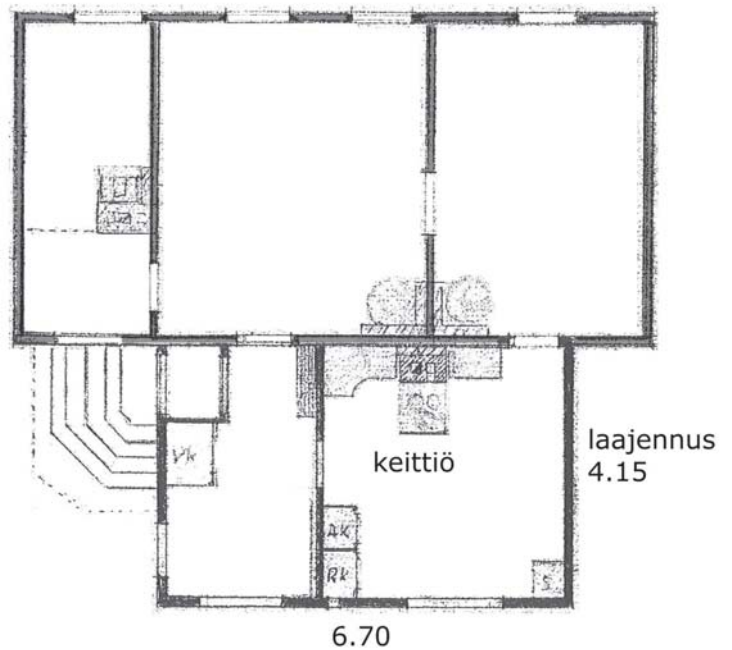


Laajennussuunnitelma vuodelta 1950.

LÄHIYMPÄRISTÖ

Alue oli vuoden 1826 asemakaavan reuna-alueita, joten alue toteutui vaatimattomina palvelusväen asuintoina, mikä näkyy edelleen tontin 48 tiiviissä ja pienipiirteisessä mittakaavassa.

Sovionkatu on rakentunut suurelta osin nykyaikaiseksi liikekeskustaksi. Kerrosluvut ympäristössä ovat 2 - 4 kerroksisia. Tontin itäpuolella on kaksikerroksinen uudehko puukerrostalo ja eteläpuolella on yksikerroksinen hallimainen liikerakennus. Länsipuolen kulmatontin rakennukset on purettu ja lähin länsinaapuri on Kauppaporvarin 3-4 kerroksinen liikerakennus.



Tontti 48

Piharakennukset 6, 7 ja 8

Nyk. käyttö varastotiloja

Alkup. käyttö piharakennusten ryhmä:
sauna, ulkokuone, makasiini,
aitta, kalustovaja liiteri

Rak. aika 1826 - 1860

Kerrosluke 1, aitta 2

Perusta maaperusta, irtokiviperusta

Runko hirsi, puurunko

Kattomuoto harjakatto

Kate tiili, kolmiorima huopa
punainen

Vuoraus pysty- tai vaakalauta,
osin hirsipinta

Ulkovärit punamulta
listat, puitteet valkoiset
ovet harmaa, ruskea, beige

Kunto huono, välttävä



RAKENNUSHISTORIA

Piharakennukset on rakennettu tontin reunoille jättäen kapean palosolan naapuritonttia vasten. Asumisen kannalta välttämättömimmät piharakennukset toteutettiin samoihin aikoihin tai jopa ennen päärakennuksen rakentamista.

Myöhemmin piharakennuksia lisättiin ja laajennettiin asumisen ja elinkeinojen tarpeiden mukaan.



*Rakennus 6
vaja ja saunatupa
pihalle, etelään*



palosolaan, pohjoiseen



*Rakennusryhmä 8
aitta, kalustovaja, sauna,
piha-asunto*

LÄHIYMPÄRISTÖ

Lukuisat talousrakennukset kiertävät pihaa ja luovat suojaisen umpipihaan ja kapean palosolan tonttien rajoille. Pihan tilantuntu ja mittakaava on ihmisläheinen.

Rakennusten huono kunto ja ulkorakennuksien vähäinen käyttö saavat pihailmeen tuntumaan hylätyltä.



*Rakennus 7
Viime käyttö piha-asuntona,
pääty länteen
taaempänä aitan takapäätty*



pihasivu etelään



Lähteet

Raahe Keskustan asemakaava, E.Kråkström, A.Korhonen, E.Korhonen, 1964

Raahen keskustan osayleiskaava, 1981
Raahen kaupunki, Leo Kosonen

Raahen tienoon historia III,
Matti Lackman Jyväskylä 1991,
ISBN 952-90-3526-8

Pekkatori 2006
Henrik Lilius,

Rakennettu kulttuuriympäristö
Museoviraston rakennushistorian osasto julkaisu
16, Helsinki 1993

Raahe – Brahestad. Kaupunkiarkeologinen
inventointi, Vaasa- ja suurvalta-ajan kaupunki-
arkeologinen inventointiprojekti,
Teemu Mökkönen
Museovirasto Rakennushistorian osasto 2001
URN: NBN: fi-fe20031238

Vanha Raahe
Samuli Paulaharju
WSOY, Porvoo 1925

Pohjois-Pohjanmaan kulttuurihistoriallisesti
merkittävät kohteet 2, Raahen seutukunta
Pohjois-Pohjanmaan seutukaavaliitto 1993
julkaisu A: 116, ISBN 951-9328-54-8

Raahen kaupunki 1649 - 1899,
Alma Söderhjelm, Helsinki 1911

Raahen tienoon historia I,
Pekka Toivanen, Aulis Fors, Jyväskylä 1990,
ISBN 952-90-1916-5

Historiallinen puukaupunki suojelukohteena ja
elinympäristönä, Esimerkkeinä Vanha Porvoo ja
Vanha Raahe
Elisa El Harouny, OULU UNIVERSITY PRESS,
OULU 2008, ISBN 978-951-42-8970-5

Paikallisesta rakennustavasta ks. esim. 1980-
luvulla laaditusta rakennustapaohjeiston luon-
noksesta "Raahe, vanha kaupunki. Ohjeita
talonomistajille." Moniste (n.d.).

Hilkka Aaltonen & Eija Turunen, *Vanha Raahe*.
Esite. Raahen kaupunki. Raahe 1997 (1982)

Arkistot:

Pohjois-Pohjanmaan maakunta-arkisto

Pohjois-Pohjanmaan museo

Raahen kaupunginarkisto

Raahen museo

Raahen rakennustarkastuksen arkisto