



RAAHEN 3. KAUPUNGINOSAN KORTTELIN 9 TONTIN 12 RAKENNUSHISTORIALLINEN SELVITYS

21.1.2014



SISÄLTÖ

Sisältö	2
Johdanto.....	4
<i>Tehtävä</i>	4
<i>Aluerajaus</i>	4
<i>Tutkimusaineisto</i>	4
<i>Työryhmä</i>	4
A Asemakaavoitus	5
1649 – 1680 Ruotsin suurvalta-ajan kaupungistumiskausi	6
Raahen kaupungin ja ruutuasemakaavan synty	7
1680 – 1721 Katovuodet ja Suuri Pohjan sota	9
1721 – 1765	9
1765 – 1808	10
1808 – 1854	10
1810 palon jälkeinen asemakaava.....	12
1855 – 1875 tasaisen kehityksen aikaa	14
1875 – 1899	14
1900-luku	15
Muutosehdotus Raahen asemakaavaan v. 1900	15
Asemakaava vuodelta 1911	16
Asemakaava vuodelta 1930	16
1960-luku ja asemakaava vuodelta 1967	17
Vanhan kaupungin Rantakadun korttelien asemakaavamuutos 1984	19
Keskustan osayleiskaava 1985	19
Ajantasa-asemakaava vuodelta 2013	20
Katutilat ja Myhrbergin puisto, nykytilanne	21
<i>Rantakatu</i>	21
<i>Kauppakatu</i>	21

<i>Myhrbergin puisto</i>	21
Suojelutilanne	22
<i>Valtakunnallisesti merkittävät rakennetut kulttuuriympäristöt</i>	22
<i>Suojellut rakennukset</i>	22
<i>Asemakaava</i>	23
<i>Raahen kaupunginvaltuuston päätökset</i>	23

B Rakentaminen	24
Myhrbergin puiston ympäristön historiaa.....	25
Soveliuksen talon tontin omistajat	26
Soveliuksen suvun ja Raahen kaupungin yhteydet	26
Soveliuksen tontin rakennusvaiheet	27
Soveliuksen talo	29
<i>Rakennuksen perustiedot</i>	29
<i>Soveliuksen talon rakennushistoria</i>	29
Elävien kuvien historiaa Raahessa	32
Bio Huvimylly	35
<i>Rakennuksen perustiedot</i>	35
<i>Bio Huvimyllyn rakennushistoria</i>	35
Jugendtalo	40
<i>Rakennuksen perustiedot</i>	40
<i>Jugendtalon rakennushistoria</i>	40
Sisäpihan asuinrakennus.....	42
<i>Rakennuksen perustiedot</i>	42
<i>Sisäpihan asuinrakennuksen rakennushistoria</i>	42
Sisäpihan piharakennukset.....	44
<i>Rakennusten perustiedot</i>	44
<i>Piharakennusten rakennushistoria</i>	44

C Säilyneisyys ja arvottaminen	45
Laki rakennusperinnön suojelemisesta ja arvottamisen kriteerit.....	46
<i>Kokonaispisteet</i>	47
Arvottamisen yhteenvetokartta.....	47
Korttelin 9 Tontin 12 arvottaminen.....	48
<i>A Bio Huvimylly</i>	48
<i>B Soveliuksen talo</i>	49
<i>C Jugendtalo</i>	50
<i>D Sisäpihan asuinrakennus</i>	51
<i>E Entinen talli ja heinäparvi</i>	51
<i>F Puuliiteri</i>	52
<i>Tontin 12 kokonaisuuden säilyneisyys ja arvottaminen</i>	53
Yhteenveto	54
Lähteet.....	54

JOHDANTO

Tehtävä

Raahen kaupungin 3. kaupunginosan korttelin 9 tontille 12 on valmisteilla asemakaavan muutos, jossa määritellään mm. tontilla olevan rakennuskannan suojelu ja laajuus.

Kaavatyön pohjaksi laaditaan yksityiskohtainen rakennushistoriaselvitys koko tontilta. Selvitys sisältää seuraavat osatehtävät:

- asemakaavahistoria, kaavoitus- ja suojelutilanne,
- elokuvateatteritoiminnan vaiheet,
- tontilla 12 sijaitsevien rakennusten rakennuskohtainen inventointi, rakennusten kuvaus, rakennushistoria, rakennus-, korjaus- ja muutosvaiheet, nykytila sekä lähiympäristö.
- rakennuskohtainen inventointi Kioski 2.0-sovellukselle.
- rakennuskannan säilyneisyys ja arvottaminen sekä kaupunkikuvallinen tarkastelu, johtopäätökset sekä käyttö- ja kehittämismahdollisuudet

Selvityksen toimeksiantajana on Raahen kaupunki.

Aluerajaus

Rakennushistoriallinen selvitys käsittää tontilla 12 sijaitsevien kolmen päärakennuksen ja neljän talousrakennuksen rakennushistoriallisen selvityksen laadinnan. Inventoitavan alueen pinta-ala on yhteensä noin 4090 m².

Tutkimusaineisto

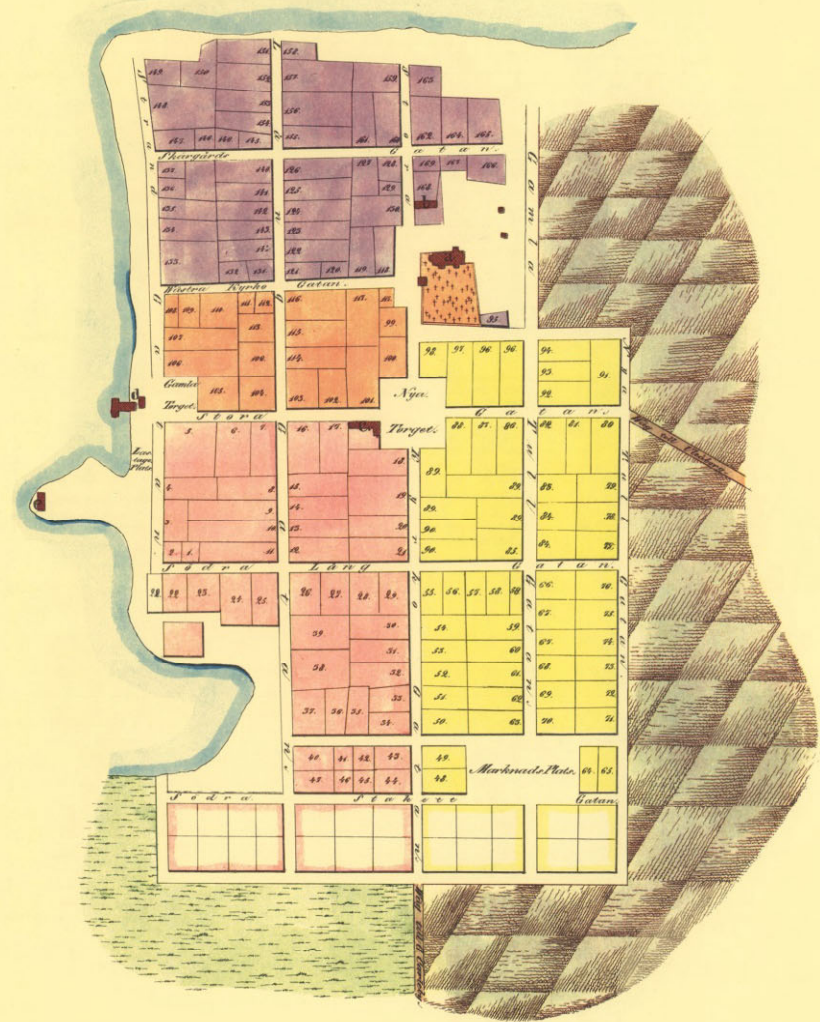
Tutkimusaineisto koostuu arkistomateriaalista, kirjallisista lähteistä ja kenttätutkimuksen tuottamasta aineistosta.

Lähtötiedot on saatu Raahen kaupungin teknisestä palvelukeskuksesta, Raahen kaupungin arkistoista, Raahen museosta ja Pohjois-Pohjanmaan museosta.

Työryhmä

Työn suorittamisesta on vastannut FCG Suunnittelu ja tekniikka Oy:n Oulun toimisto. Arkkitehti Kai Tolonen on projektipäällikkönä vastannut työn sisällöstä ja laadusta. Projektityöntekijöinä ovat toimineet arkkitehti Janne Tolppanen ja arkkitehti yo Jaana Tahkokorpi, jotka ovat suorittaneet arkistotutkimusta ja kenttätyötä sekä laatineet selvitystä.

Työhön ovat antaneet arvokasta tietoa ja palautetta erityisesti Raahen kaupungin teknisen palvelukeskuksen johtaja Pasi Alatalo, kaavasuunnittelija Jaana Pekkala, suunnitteluassistentti Riitta Svensk, Raahen museon museonjohtaja Eija Turunen ja Bio Huvimyllyn yrittäjä Juha Koistinen.



A Asemakaavoitus



1649 – 1680 RUOTSIN SUURVALTA-AJAN KAUPUNGISTUMISKAUSI

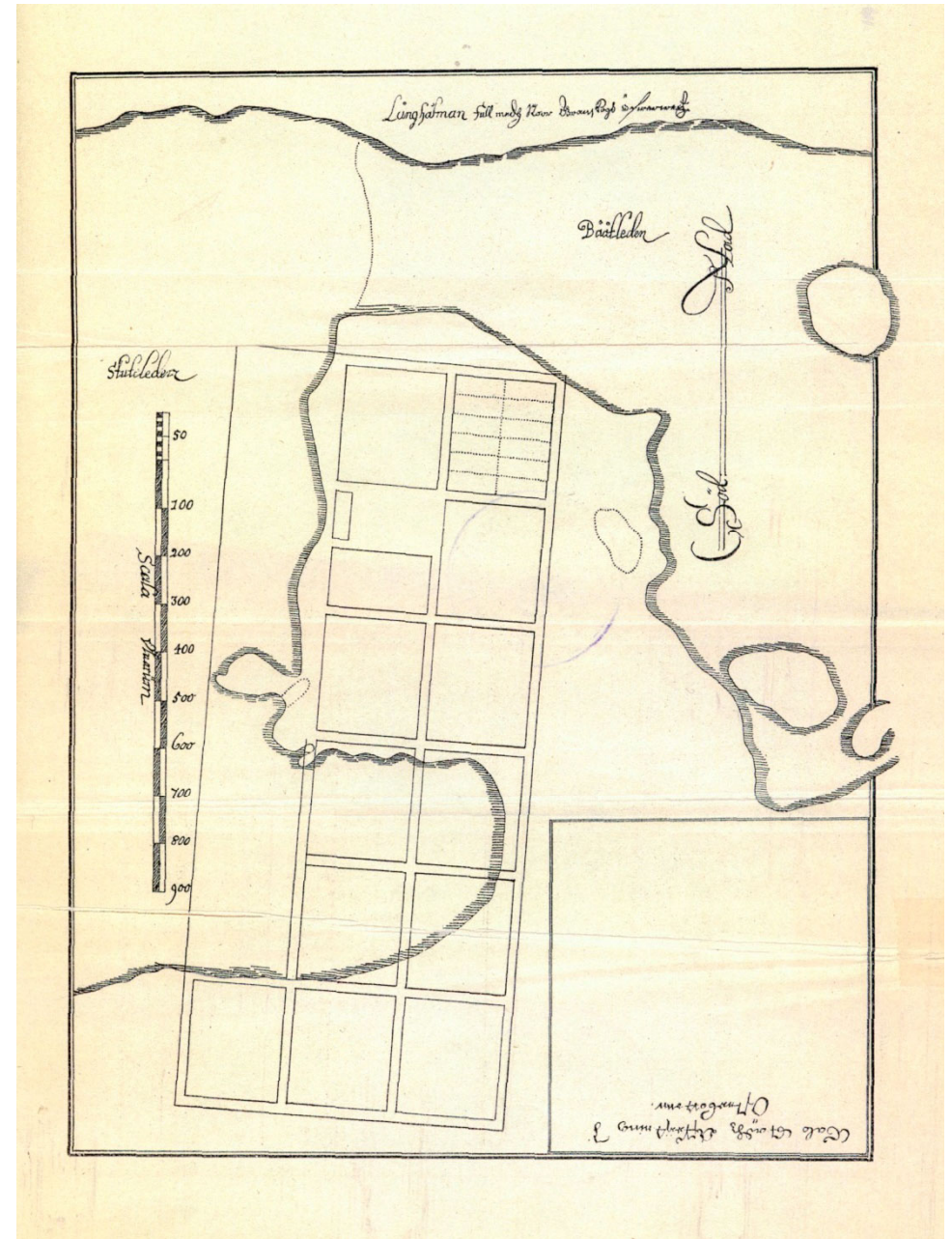
Ruotsin suurvalta-aikaa oli Suomen ensimmäinen urbanisointumiskausi. Kaupunkirakenne ohjattiin kohti säännönmukaisuutta ja edustavuutta.

Axel Oxenstiernan totesi mm. että tuskin oli olemassa toista valtakuntaa, jossa oli niin vähän ja niin kurjia kaupunkeja kuin Ruotsi. Oxenstierna puuttui nimenomaan Suomen kaupunkeihin. Hän ilmoitti hallituksen aikovan perustaa Pohjanmaalle uusia kaupunkeja, ja tätä varten oli suunniteltu komitea, johon tuli kuulumaan myös insinööri, so. kaavoittaja. Valtaneuvosto oli antanut määräyksen, että kaikille perustettaville kaupungeille oli laadittava säännöllinen asemakaava.

Kaupunkilaki 1620 ja kaupunkilakia täydentävä säädös kaupunkien sisäisestä hallinnosta sisälsi monia kaupunkien kaavoitusta ja rakennustoimintaa koskevia määräyksiä. Niinpä jokaisessa kaupungissa tuli olla vahvistettu asemakaava eli mittaus, joka määritteli katuverkon kulun ja tonttien rajat, ja jonka mukaisesti kaiken rakennustoiminnan tuli tapahtua. Vuosisadan keskivaihe oli ennennäkemättömän vilkasta kaupunkirakentamisen ja kaavoituksen aikaa.

Maanmittari Claes Claessonin laatima ensimmäinen hahmotelma Salon kaupunkia varten 1651. Kaupungille oli varattu laajenemismahdollisuuksia etelään maastonolosuhteista välittämättä. Eteläisen lahdelman käyttöönotto vaati parin vuosisadan maankohoamisen. Tonttijako oli laadittu koilliseen kortteliin. Sen mukaan tontin pituus oli 100 kyynärää ja leveys 40 kyynärää (59,5 x 24 m).

Tarkasteltava kortteli 9 on Claessonin laatimassa hahmotelmassa toinen kortteli ylhäältä vasemmalla. Tässä vaiheessa iso osa korttelista oli hahmoteltu toriksi tai aukioksi.



RAAHEN KAUPUNGIN JA RUUTUASEMAKAAVAN SYNTY

Ikivanhoista ajoista Saloinen oli tunnettu mainiosta satamastaan, joka teki pitäjästä huomattavan kauppapaikan. Laivoja saapui Itämeren alueelta ja talonpojat kuljettivat mm. ter-
vaa, lautoja ja nahkoja kaukaisilta seuduilta kauppateillään.

Saloisten satama sai vielä suuremman merkityksen, kun Kustaa II Adolf antoi vuonna 1616 määräyksen, jonka mukaan sataman varsilla oli pidettävä vuosittain 14 päivää ke-
stävät vapaamarkkinat. Markkinoiden syntyminen vilkastutti kauppaa ja liikennettä, ja seutu ja sen olot tulivat tunnetuiksi.

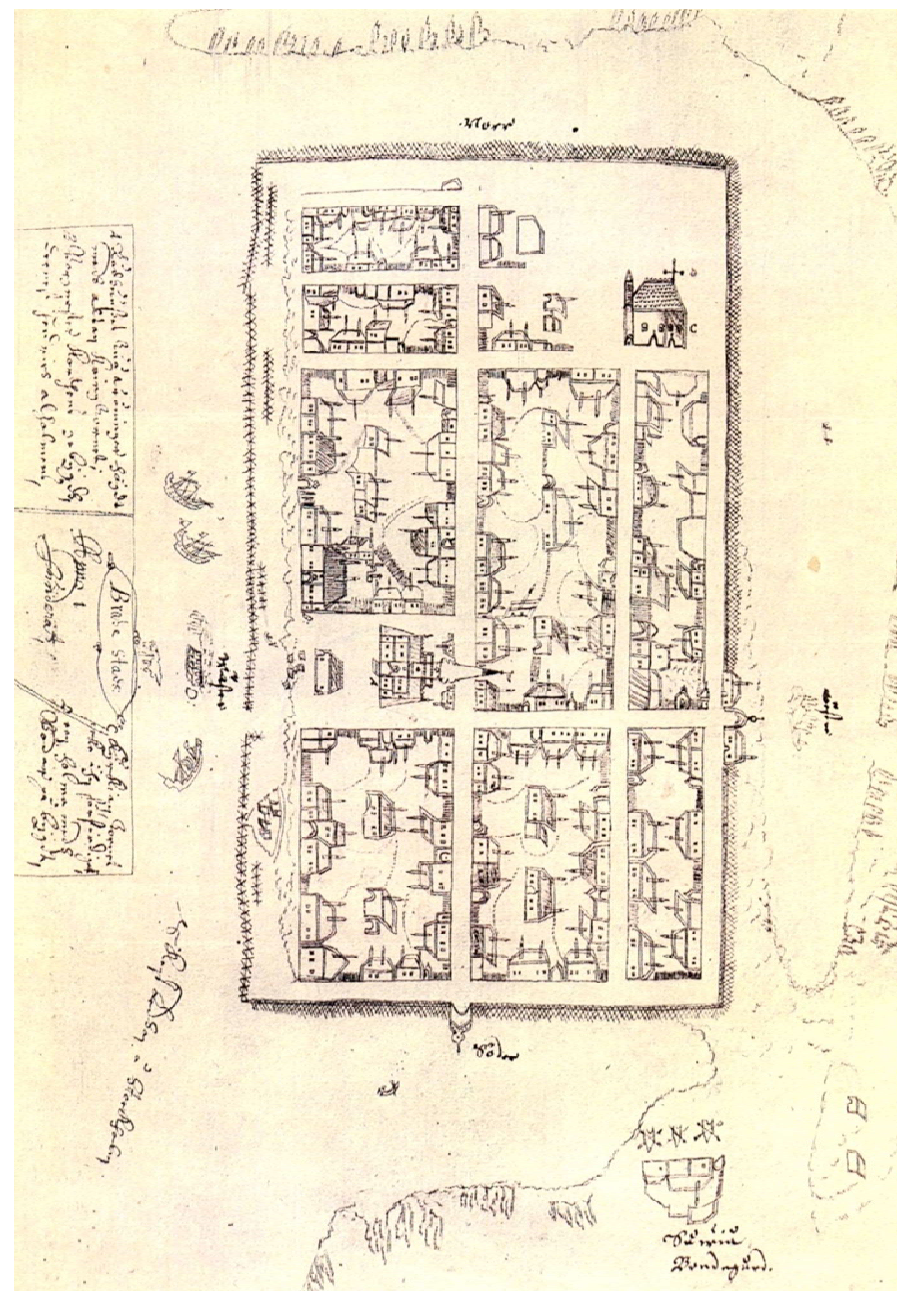
Kuningatar Kristina oli kuullut Saloisten pitäjässä olevan so-
piva paikka maalaiskaupungille ja määrännyt laadittavaksi ehdotuksen millä tavalla tämä kaupunki oli rakennettava.

Suomen kenraalikuvernööri Pietari Brahe julkaisi 5.12.1649 asiasta kirjelmän ja tuleville asukkaille luvattiin 12 vuoden vapautus kaikista maksuista. Brahe nimitti kaupungin por-
mestariksi Oulussa asuvan saksalaisen Hendrich Corten.

Ensimmäinen vaihtoehto kaupungin paikaksi oli vanhan sa-
tamapaikan vierellä. Tämä osoittautui kuitenkin olevan liian alavaa aluetta ja uudeksi sataman paikaksi keksittiin nykyi-
nen Raahen lahti. Tämän rannalle perustettiin kaupunki, jota aluksi nimitettiin Saloisten kaupungiksi.

Asemakaavan laati ajanmukaisesti renessanssin henkeen
maanmittausinsinööri *Claes Claesson* vuonna 1649 laaditun kaupunkiniemen maantieteellisen kartan pohjalle todennä-
köisesti vuonna 1651.

*Raahen esittävä piirros vuodelta 1659 osoittaa toteutuneen asema-
kaavan. Piirroksessa on pyritty totuudenmukaisuuteen hahmottele-
malla kadut ja korttelit rakennuksineen, aitoineen ja korttelien si-
säisine polkuineen sekä sijoittamalla tulliportit, -tuvat ja -staketit ja
kaupan rakennukset muidenkin lähteiden selvittämille paikoille.*



Kaavoittaminen alkoi Claes Claessonin vuonna 1649 suorittamalla maantieteellisellä mittauksella, jota seurasi samana vuonna valmistunut asemakaavasuunnitelma.

Raahen kaupunki sai suhteellisen selkeästi luonnehdittavan perusrakenteen: se oli puurakenteinen kaupunki. Sillä oli geometrisen säännöllinen ruutuasemakaava, homogeeninen katuverkko ja neliömäiset korttelit.

Kaupunki ulottui 2–3 korttelin levyisenä yli silloisen kaupunkiniemen. Sitä ei sovitettu paikalliseen maastoon vaan kaava-alueelle osuva merenlahti ns. Sovionlahti edellytettiin muokattavaksi tonttimaiksi. Tämä oli seurausta pyrkimyksestä vakimuotoisuuteen: kaupungin ihannemuoto oli joko suorakaide tai neliö.

Kaupungin vakimuotoisuutta korosti vielä kaavasuunnitelmaan merkitty tulliaita. Kaupunki rajattiin ympäröivästä maaseudusta suljetuksi kokonaisuudeksi, jossa asuminen edellytti porvarisoikeutta. Kaupungin rajautumista muusta maisemasta lisäsi vielä se, että viljelysmaat sijaitsivat tulliaidan vieressä: kaupunki näkyi jo kaukaa omana etuoikeuttuna kokonaisuutenaan.

Raahen kadut olivat kaikki 20 kyynärän levyisiä ja tasaveroisia. Tontteja tässä ensimmäisessä suunnitelmassa oli 120.

Maanmittari Lars Larssonin tehtäväksi annettiin merkitä kaupungin paikka, kadut ja tontit ensimmäistä kertaa.

Vuonna 1652 Pietari Brahe osti kruunulta verottomaksi omistusmaaksi Saloisten pitäjän ja kaupungin sekä määräsi muun muassa, että kaupungin nimi oli muutettava ja siitä oli käytettävä nimeä Brahestad. Kaupunki oli Pietari Brahen yksityistä omaisuutta. Hän hallitsi sitä vapaasti, ja hänellä oli määräämisoikeus kaikissa sen asioissa kuolemaansa saakka vuoteen 1680.

Claes Claessonin kolmas ja lopullinen Raahen regulointisuunnitelma vuodelta 1651.

Kortteli 9 saa Claessonin laatimassa kolmannessa ja lopullisessa regulointisuunnitelmassa jo nykyisen kaltaisen muotonsa. Aiemmassa hahmotelmassa ollut aukio on poistettu ja nykyinen Myhrbergin puisto on korttelin lounaisnurkassa, tuolloin tosin torikäytössä. Korttelin tonttijako eroaa vielä nykyisestä ja tutkittava tontti 12 on jaettu kahteen osaan.



Pietari Brahe oli käynyt Saloisissa ennen alueen ostamista, muttei käynyt koskaan omistamassaan kaupungissa. Hän hoiti vapaaherrakuntaansa voutien avulla. Hänen luottomiehensä Raahessa oli pormestari Corte.

Saloisten pitäjä oli lähellä Venäjän rajaa. Vanhoista ajoista saakka sinne tunkeutui usein venäläisiä joukkioita, jotka ryöstivät ja hävittivät kyliä, polttivat talot ja ajoivat asukkaat pakosalle. Raahelinnon osaksi. Pääosin veden ympäröimän kaupungin maakannakselle rakennettiin kahdeksankulmainen puutorni puolustusta varten. Suunnitellut bastionit, paalutukset ja vallihaudat eivät tiettävästi toteutuneet. Kaupunkiin oli rakennettu kirkko, raatihuone, koulu, tullitupa, tavarahuone ja kellotapuli sekä monia tontteja.

1680 – 1721

KATOVUODET JA SUURI POHJAN SOTA

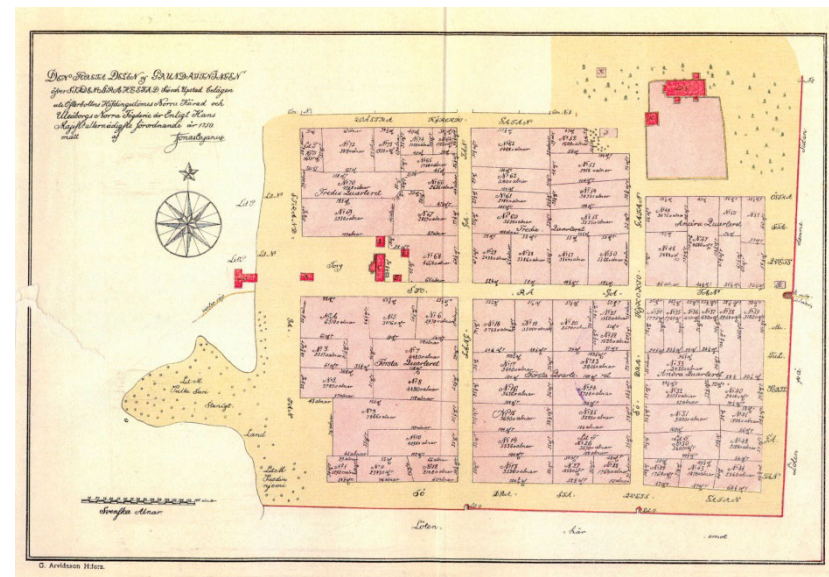
Kaupungin rakentamista ja kunnostamisesta kannettiin huolta. Teitä, katuja ja siltoja korjattiin. Laadittiin määräyksiä kaupungin kaunistamiseksi ja sirommaksi saattamiseksi. Kaupungissa muistutettiin porvaristoa rakentamaan kaunis aita jokaisen talon ympärille ja käskettiin osallistumaan torin korjaamiseen. Myös kirkkoa parannettiin aika-ajoin.

Katovuodet koettelivat kaupunkia 1687 ja 1695–1697 ja aiheuttivat nälänhätää. Näistä ei ollut vielä toivuttu, kun alkoi Suuri Pohjan sota. Kaupungilta vaadittiin tavaran hankkimista armeijalle ja sotaväen ottoa venäläistä vihollista vastaan. Vuonna 1714 venäläiset tunkeutuivat Raaheseen, hävittivät ja polttivat sitä. Kirkko, raatihuone, koulu ja tullituvat tuhoettiin. Useimmat yksityistalot poltettiin tai pilattiin niiden katot, ikkunat ja uunit. Myös kaupungin aita poltettiin. Raahen väkiluku romahti vuosia kestäneen vihanpidon jälkeen muutamien ihmisiin, jotka eivät olleet voineet lähteä pakoon.

Vuonna 1721 tehtiin rauha ja paenneet porvarit alkoivat vähitellen palata kaupunkiinsa.

1721 – 1765

Hävitetty, lähes autio Raahelinnon sai veromaksusta vapaavuosia ja oikeuden kerätä tarvittavia varoja saadakseen kaupunkinsa taas kuntoon. Merenkulkuun ja kaupankäyntiin myönnettiin maakaupungeille vapauksia vuonna 1765, mikä oli lähtökohtana pienen kaupungin uudistumiselle.



Den Första delen af Grundritningen over staden Brahestad. år 1750, mått af Johan Cajanus.

Johan Cajanusen vuoden 1750 kaaviokuva osasta kaupungin korttelirakennetta ei tuonut suuria muutoksia kortteliin 9. Tonttijako oli muuttunut jonkin verran vuodesta 1651. Nykyinen ja tarkastelun kohteena oleva tontti 12 oli edelleen jakautunut kahtia, tuolloin tonteiksi 67 ja 69.

1765 – 1808

Raahen pormestari Menzer hankki kaupungille vuonna 1791 tapulioikeudet, mikä oikeutti itsenäiseen ulkomaan merenkulkuun. Kaupunkiin rakennettiin meritulli. Merenkulkua tuki laajalle levinnyt maakauppa. Raahelaiset harjoittivat kaupaa mm. Savon ja Karjalan talonpoikien kanssa.

Kaupungin asukasluku oli vuonna 1775 641 henkeä.

Kaupunkiympäristö oli muutamien muutosten alaisena. Tonttien lukumäärä kasvoi vähitellen yli sataan. Kaupunki katuiineen oli säännöllisesti rakennettu lukuun ottamatta Aitakatuja, jotka eivät olleet täysin säännöllisiä. Kaupunkiaidan pituus kaksinkertaistui. Talot olivat kaikki puutaloja, useimmat kaksikerroksisia.

Grundritningen Över Sjö och Stapel staden Brahestad, 1801, af Joseph Fontén.

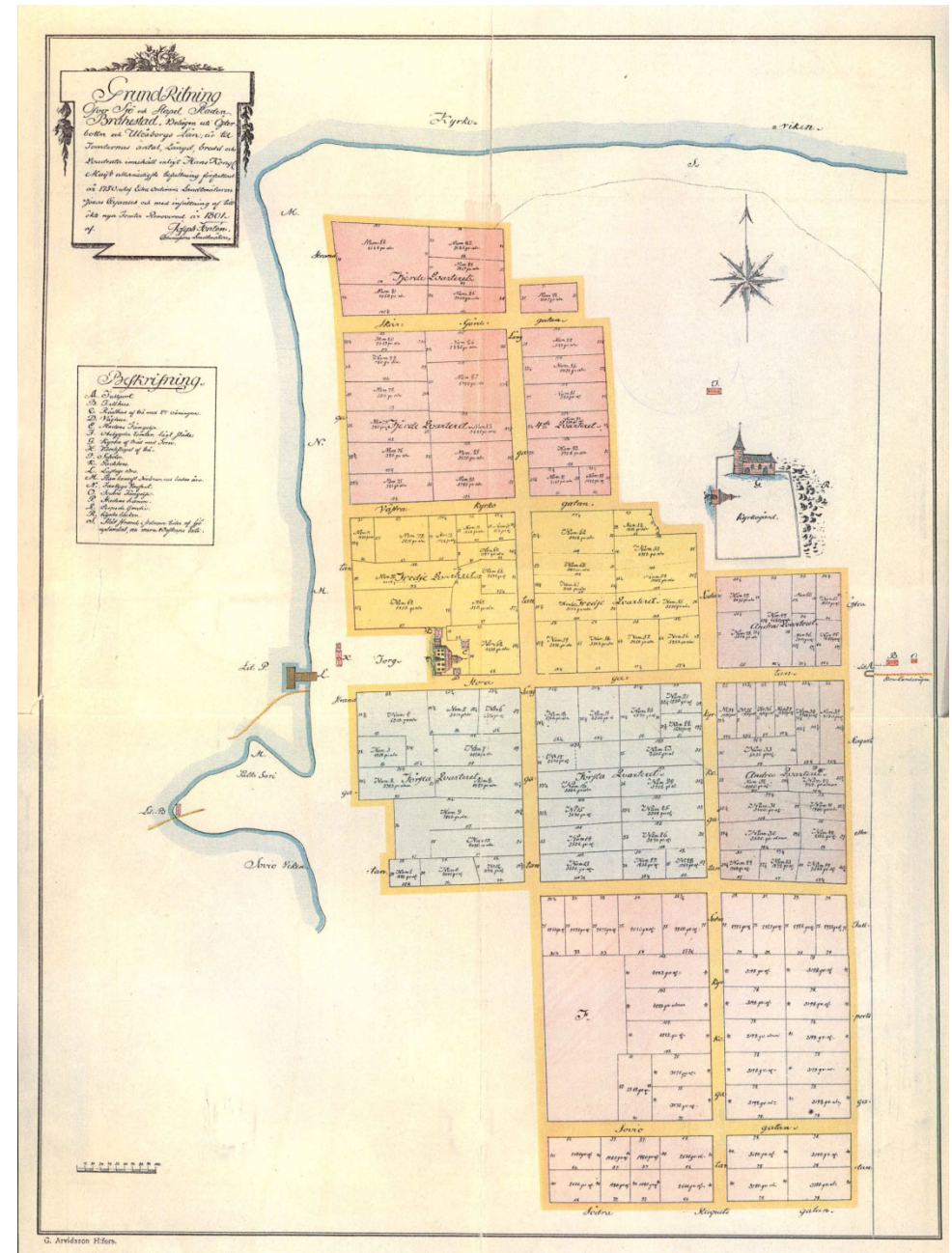
Fonténin mittauksessa kaupungin kasvusuunta on etelä. Laajennus käsittää Koulukatu – Reiponkatu – Laivurinkatu – Kauppakatu raajaman alueen.

Joseph Fonténin vuoden 1801 kaaviokuva Raahesta ei tuo suuria muutoksia kortteliin 9. Nykyinen tontti 12 oli edelleen jakautunut tonteiksi 67 ja 69.

1808 – 1854

Raahen ja sen lähiseudut olivat vuoden 1808 sodan keskuspaikkoja. Ruotsin ja Venäjän sotajoukot majoittuivat vuoroin kaupunkiin aiheuttaen kaupungille monenlaista harmia.

Sodan jälkeen kaupunkia kohtasi vielä suurempi katastrofi. Lokakuun 1810 myrsky-yönä pääsi tuli valloilleen ja pääosa kaupungista tuhoutui. Vaatimattomasti rakennettu neljäs kaupunginosa, kirkko, koulu ja muutama talo säilyivät.

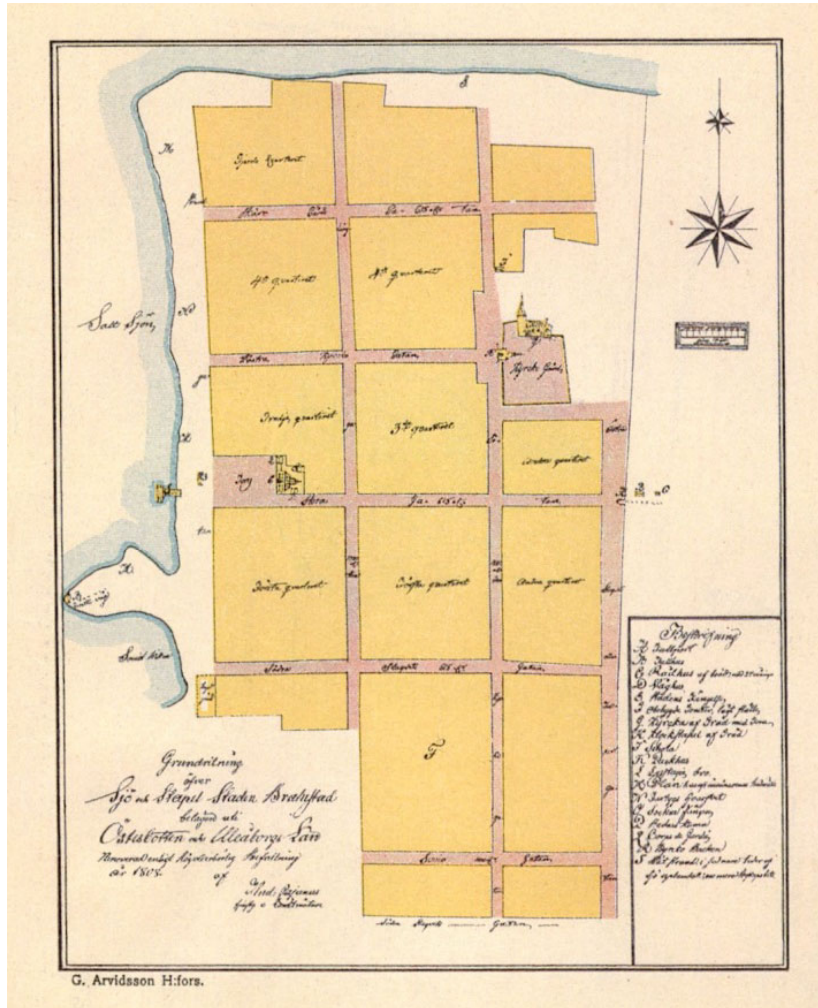


Kaupunkia ryhdyttiin rakentamaan uudestaan. Laadittiin rakentamishdotus, jossa esitettiin katujen ja tonttien uudelleenjärjestämistä. Ehdotettuun katujen leventämiseen porvaristo ei suostunut, mutta tontit päätettiin tehdä suuremmiksi, ja siksi kaupunkia laajennettiin itään ja etelään. Maistraatti hyväksyi tällaisen menettelyn ja otti harkittavakseen uuden torin tekemisen kaupunkiin.

Raahen saapunut maaherra Ehrenstolpe kutsui porvariston ja maistraatin kokoukseen sopimaan tonttimaiden tasoituksesta ja uudesta torista. Tilaisuudessa voidaan katsoa syntyneen kaupungin ensimmäiset asemakaavamääräykset. Kokous päätti yksimielisesti:

1. kadut pysytetään 20 - 21 kyynärän levyisinä;
2. koska on kyllin tilaisuutta kaupungin laajentamiseen ja koska isot tontit vähentävät syttyvien tulipalojen onnettomia seurauksia sekä lisäksi edistävät kaupunkilaisten mukavuutta, tulee jokaisen tontin olla vastedes ainakin kahdeksan geometrisen kapanalan suuruinen, mutta Ison kadun varrella saavat nousta 12 kapanalaankin. Älköön kukaan rakentako 1½ kyynärää lähemmäksi naapuritalon tontin rajaa, jotta talojen väliset "välikadut" aina ovat vähintään 3 kyynärän levyiset;
3. koska tontinrajojen kaarrokset ja mutkat aiheuttavat tontinomistajalle useita epämukavuuksia, osittain sen johdosta, että naapurien kesken usein syntyy oikeusjuttuja, osittain taas siitä syystä, että rakennettaessa ei voida seurata rajan mutkitteluja, ja koska sitä paitisi ne tekevät aivan mitättömäksi "välikaduista" annetuilla määräyksillä tavoitellun päämäärän, ovat kaikki tontinrajat tästedes tehtävä suoriksi ja määrättyjä kulmia muodostaviksi;
4. maistraatin valitsevat sovittelijat määräävät tonttien ja tontinosien luovuttamisesta maksettavat hinnat, milloin asianosaiset eivät hyvällä keskenään sovi;

5. edellä mainittu tonttien luvun lisääminen tekee tarpeelliseksi kaupungin laajentamisen. Tämän tulee tapahtua kaupungin itäisellä sivustalla, jossa on kaupungille kuuluvia takamaita ja mahdollisesti joitakin vähempiarvoisia peltoja. Sen tähden on asianomaiselle toimeen määrätylle maanmittarille annettava tehtäväksi laajennusehdotuksen laatiminen, jolloin on otettava huomioon, että kadut jatkuvat saman levyisinä ja laatusina kuin muissa kaupunginosissa ja että tontit ja korttelit täyttävät hyväksytyt vaatimukset;
6. kun kaksikerroksiset puutalot aina tulipalon sattuessa ovat sangen vaarallisia, koska tuli niistä, vaikkapa tuuli olisi heikonpuoleinenkin, lentää pitemmän matkan päähän, ja koska tontit tehdyn päätöksen mukaan tulevat tilaviksi, että niihin hyvin mahtuvat tarpeelliset rakennukset, vaikkapa asuinhuoneita olisikin vain yhdessä kerroksessa, päätettiin, ettei kaksikerroksisia puutaloja tästedes saa kaupunkiin rakentaa. Ei mihinkään talorakennukseen, oli rakennus sitten aiottu pihan tai kadun puolelle, saa ryhtyä, ennen kuin piirustus on näytetty maistraatille, jonka jäsenen tulee katsoa paikka rakennukselle;
7. maistraatin on pidettävä silmällä, että kaikki rakennukset, jotka ovat isolle kadulle päin, tulevat siistin ja kauniin näköisiksi ja että sekä kivijalan että rakennuksen korkeus niissä kaikissa on sama. Tällöin on otettava huomioon, ettei saa sallia liian korkeaa kivijalkaa, jottei siten tehdä mitättömäksi kaksikerroksisten puurakennusten rakentamiskiellolla tavoitettua tarkoitusta;
8. kaupungin tori, joka ennen on sijainnut varsin epämukavassa paikassa, on muutettava, ja entinen tori sekä vanha, ahdas raatihuoneen tontti, joka on ollut torin länsipuolella, laajennettava ja muutettava tavalliseksi tontiksi, joka ulottuu niin pitkälle entisen torin alueelle, että kauppias Johan Soveliuksen torin syrjässä olevan asuinrakennuksen eteen jää avonainen paikka.



Grundritningen Över Sjö och Stapel staden Brahestad, år 1808, of And: Cajanus.

Cajanuksen vuoden 1808 kaaviokuva Raahesta ei tuo muutoksia kortteliin 9.

1810 PALON JÄLKEINEN ASEMAKAAVA

Kaupunkipalon jälkeen kaava uusittiin 1826 laajentamalla kaupunkirakennetta itään ja etelään. Tällöin syntyi myös Pekkatori, joka aukiosommitelmana edustaa italialaista renessanssi-ihanteiden mukaista umpikulmaista torityyppiä. Palokunnankatu esiintyy ensimmäisen kerran asemakaavassa.

Maanmittari Gustaf Odenwall sai vuonna 1811 tehtäväkseen mitata ja antaa selvityksen sekä palon tuhoamista että säilyneistä tonteista niihin kuuluvine ympäristöineen. Sen jälkeen hän selvitti kaupungille määrätyn laajennetun alueen.

Maaherra pyysi Odenwallin laatiman kartan virallista vahvistamista keisarilliselta majesteetilta.

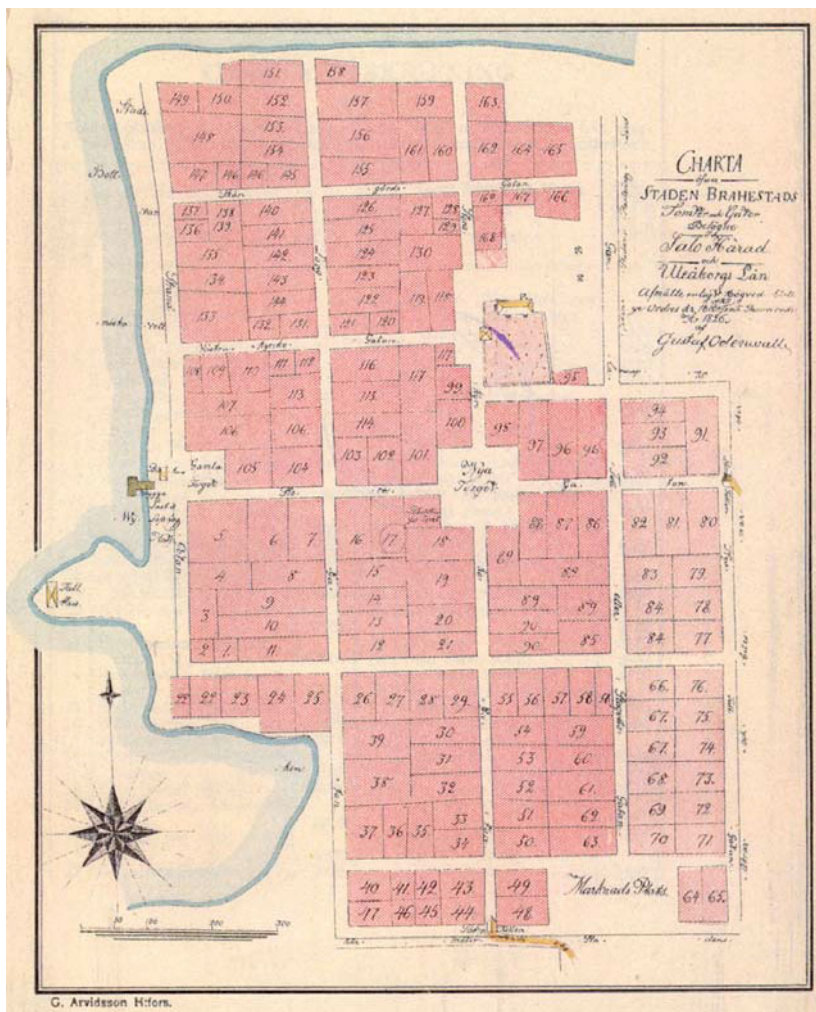
Vuonna 1837 Raahen yleinen raastuvankokous päätti kaupungin laajentamisesta etelään päin kolmella korttelilla, joissa asemapiirroksen mukaan oli 26 tonttia pinta-alaltaan 7-8 kappanala.

Yleisten rakennusten yli-intendentti C. L. Engel antoi kaavasta lausunnon:

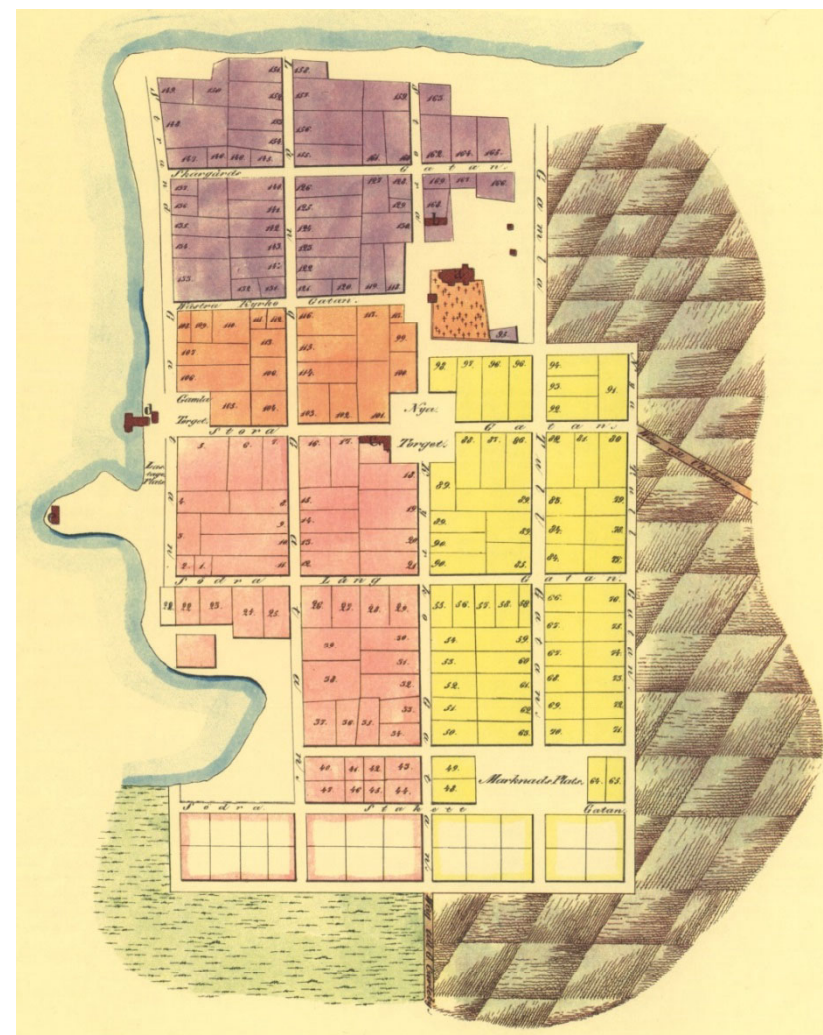
"Kaupunkia laajennettaessa on aina huomioon otettava, että edistetään sen säännöllistä ulkonäköä, niin ettei uusia kortteleita muodostettaessa kaupungissa jo vallitseva säännöllisyyden leima tule kärsimään, josta syystä minä en voi hyväksyä Raahen laajentamista varten laadittua ehdotusta, vaan saan T. K. Majesteetillenne alamaisesti ehdottaa, että Kirkko- ja Aitakadut suorakulmaisesti leikkaisivat uusia kortteleja, koska tämä edistäisi kaupungin ulkomuotoa ja tulipalojen satuessa siten oltaisiin paremmin turvassa".

Engelin ehdotuksen hyväksyivät koolle tulleet kaupungin vanhimmat ja arvelivat sen toteutuvan parhaiten siten, että uusien korttelien lukumääräksi määrättiin neljä ja tonttien 24. Tämän hyväksyivät myös maistraatti ja kuvernööri.

Asukasluvun kasvaessa kaupunkialuetta täytyi vähän väliä laajentaa. Odenwallin laatiman kartan sijaan oli 1838 hankittu toinen. Tämä osoittautui kuitenkin puutteelliseksi. Päätettiin ottaa Odenwallin kartasta jäljennös, johon lisättiin puuttuvat tiedot. Työ annettiin maanmittari C. S. Lundquistille.



Charta över Staden Brahestads, år 1810, 1811, 1826, of Gustaf Odenwall.



Plan af Brahestad, utgiven 1840 af C.W.Gyldén.

Vuoden 1811 kartassa ja vuoden 1840 kaavassa ei ole suuria muutoksia koskien korttelia 9. Tarkastelun kohteena oleva nykyinen tontti 12 oli edelleen jakautunut kahteen osaan, joilla oli sama numero 106.

1855 – 1875 TASAISEN KEHITYKSEN AIKAA

Johan Jacob Åkermannin asemakaavassa kaupunkia laajennetaan itään, etelään ja länteen. Kaavassa näkyvät nykyiset Laivurinkadun ja Fellmanin puistokadun välissä olevat korttelit. Puistokadulle ja Palokunnankadulle on esitetty suurempi tilavaraus kuin muille kaduille. Kaavassa esitetty Palokunnankadun levitys itään ei toteutunut. Nykyinen Raatihuoneen kortteli saa kaavassa muotonsa.

Vuonna 1867 useiden katujen nimiä muutettiin. Vanhoja nimiä, joita ei muutettu olivat Rantakatu, Långholminkatu, Saaristokatu, Akkakatu ja Aitakatu. Muutettuja nimiä olivat Pietari Brahen katu (entinen Pitkätie), Kirkkokatu (entinen Etelä-Kirkkokatu), Köydenpunojan katu (entinen Aitakatu), Corten katu (entinen Länsi-Kirkkokatu), Pakkahuoneen katu (entinen Isokatu). Uusia nimiä olivat mm. Mentzerin katu, Torikatu ja Fellmannin esplanadi.

Talojen lukumäärä oli vuonna 1869 234 kpl ja asukkaita n. 2 900 henkeä. Ludvig Lindquistin suunnitelmassa näkyvät empiren ihanteet. Palokunnankatu ja Fellmanin puistokatu esitetään leveinä bulevardina ja kortteleiden keskelle on jätetty palokujat estämään kaupunkipalot.

Johan Jacob Åkermannin vuoden 1857 asemakaavassa ei ole esitetty kortteliä 9, koska sen painotus on ennen kaikkea kaupungin laajentumista.

1875 – 1899

Kaupunkien kunnallishallinnosta julkaistu asetus astui Raahessa voimaan vuoden 1875 alussa. Asetuksen nojalla järjestettiin valtuusmieslaitos ja rahatoimikamari. Tämä huolehti mm. kaupungin rakennustoiminnasta valtuuston päätösten mukaan.

1800-luvun alkupuolella oli saanut rakentaa suhteellisen vapaasti. 1850-luvulla tapahtui muutos, kun kaupunkien yleinen rakennusjärjestys astui voimaan. Tällä oli muiden tekijöiden ohessa huomattava vaikutus asemakaavojen muuttamiseen.

1800-luvun loppupuolella siirryttiin agraarin kauppakaupungin rakenteesta teolliseen kaupunkirakenteeseen. Agraarin kaupungin perustava piirre on asumisen ja työnteon ykseys. Tämän ominaisuuden poistuminen on eräs teollistuneen kaupungin perusominaisuuksia. Mm. Katinhännän aluetta, jossa vähäväkiset asuivat, voidaan pitää industrialismin tuomana piirteenä.

Samuli Paulaharjun kuvailu päti hyvin kaupunginosien kohdalla:

"Keskikaupunkia, suurkylän napaseutua, joka piti pysytyssä koko yhteiskuntaa, ympäröi joka puolelta joka suunnalla vähäväkisten pikku pirttien ryhmä kuin ulko-kuorena tukien sekä suojellen tärkeää sydänseutua."

Tapulijärjestelmän lakkauttaminen ja elinkeinovapauden toteuttaminen vuonna 1868 jätti jälkensä kaupunkirakentamiseen. Markkinoiden ja toripäivien sekä kauppatorin merkitys väheni ja kauppapuotien merkitys taas kasvoi.

Vaikka industrialismi muutti kaupunkikuvaa, Raahessa muutos tapahtui hitaasti ja kaupunki säilytti agraarin luonteensa 1800-luvun lopulla, kaupungissa pidettiin mm. vielä runsaasti karjaa.

Katukuvaan vaikutti myös kaupungin poliisijärjestys, joka tavallaan jatkoi rakennusjärjestyksen linjaa muutamilta osin. Vuoden 1899 poliisijärjestyksessä todettiin:

"Huolimaton tai kiivas ajaminen tahi ratsastaminen torilla ja kadulla olkoon kiellettyä. Väen kokoukseen ajetaan käyten. Talvisaikana kaupunkilaiset eivät saa ajaa kaupungin sisällä, ilman että heidän hevosensa ovat varustettu kulkusilla tahi kelloilla."

Vaikka kauppakaupungin elämän vanhat muodot ja tavat säilyivät muuttumattomina, kaupunkiin nousi tarkasteltavana aikana uusia rakennuksia varsin paljon. Ne eivät poikenneet kuitenkaan oleellisesti muusta ympäristöstä. Joitakin taloja peruskorjattiin ja laajennettiin vuosisadan vaihteessa. Myös joitakin jugendtalaja valmistui. Kaupungin yleiskuva oli aikalailla muuttumaton. Aikalaiset saattoivat kummastella esim. Porvari- ja kauppakoulun tiilirakennusta tai jylhää uutta kirkkoa, mutta ne olivat vain uusi mauste vanhassa keitoksessa. Perusmaultaan se pysyi samana.

1900-LUKU

1900-luvun alkuun tultaessa Raahen ruutukaava-alueen pinta-ala oli noin 45 hehtaaria. Puukaupunki käsitti 28 suorakulmaista korttelia ja neljä aukiota. Aukiot olivat Claessonin kaavan tori ensimmäisen raatihuoneen edessä, Pekkatori, kirkon edessä Kirkkoaukio ja Härkätori.

Vuosisadan alun muutokset kaupungin ilmeessä painoutuivat toisen maailmansodan jälkeiseen aikaan. Raahessa oli vielä itsenäisyyden alun ensimmäisinä vuosikymmeninä runsaasti karjaa, mikä näkyi kaupunkikuvassa. Tosin kehitys kulki eteenpäin Raahessakin. Jo vuosisadan alussa oli nähty ihme nimeltä auto. Vähitellen niitä alkoi liikkua useampiakin, vaikkeivät ne häirinneet vielä pitkään aikaan kaupungin rauhaa.

Kaupunki pysyi puukaupunkina, jonka asukkaat hankkivat elantonsa kuka mistäkin. Raahesta ei tullut enää suurta merikaupunkia, vaikka sellaista haavetta salaisesti eläteltiinkin. Kaupunkiin saatiin kuitenkin teollisuutta, mm. konepaja, korjauspajat ja valimo syntyivät. Raahen oli silti vielä Rautaruukin rakentamisen alkaessa kovin hiljainen kaupunki, jonka väkiluvun pelättiin putoavan kaupungista paon seurauksena puoleen.

MUUTOSEHDOTUS RAAHEN ASEMAKAAVAAN V. 1900



Arthur Engvallin laatima ja Keisarillisen Suomen Senaatin vuonna 1900 hyväksymä ja vahvistama asemakaavan laajennus. Allekirjoitus K. J. Stålbergin. Uutta oli Fellmanin esplanaadin eteläpuolelle laaditut korttelit, joiden suunnittelussa oli huomioitu uudet palomääräykset sekä rautatie, joka kulki kaupungin laidassa.

Arthur Engvallin vuoden 1900 muutosehdotus Raahen asemakaavaan muutti korttelin 9 tonttijakoa ainoastaan tarkastelun kohteena olevan tontin 12 osalta. Tontti jakaantui edelleen kahtia, mutta nyt eri kohdasta. Uudet tonttinumerot olivat 3 ja 6.

ASEMAKAAVA VUODELTA 1911

Vuoden 1911 kaavassa uutta on puistojen ja aukioiden suunnittelu puustutuksineen ja kävelyteineen.

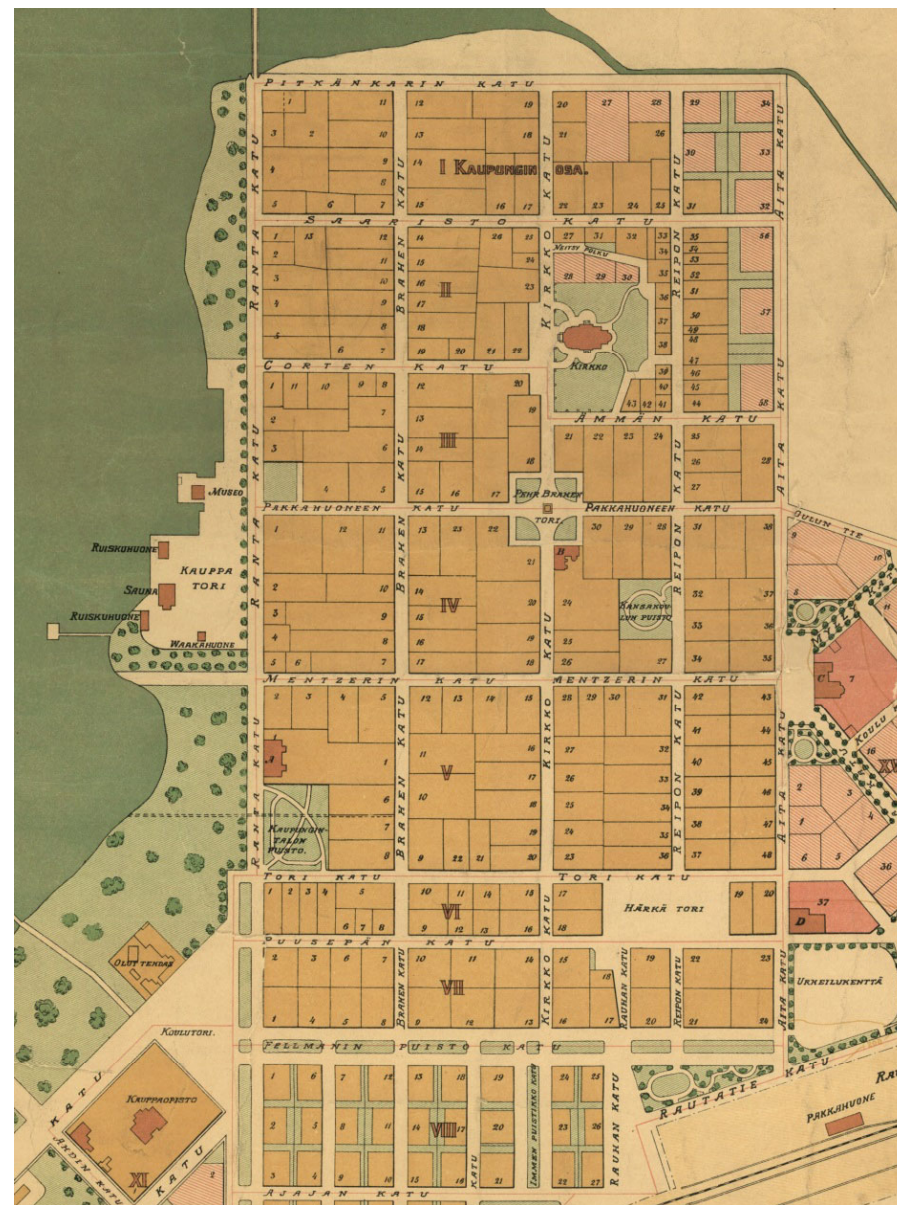
Asemakaavassa näkyvät jo uudisrakennukset ja kaavan laajentaminen. Uusia rakennuksia ovat mm. höyrymölly, kaupakoulu, seminaari, alkeiskoulu, kirkko, asema, köyhäintalo.

Karl Sandelin vuoden 1911 asemakaava ei muuttanut korttelia 9 lainkaan verrattuna vuoden 1900 Arthur Engvallin ehdotukseen. Nykyinen tontti 12 jakaantui edelleen tonteiksi 3 ja 6.

ASEMAKAAVA VUODELTA 1930

1920 luvun lopulla käynnistettiin hanke asemakaavan muuttamiseksi. Arkkitehti Birjer Brunilan laatima asemakaavan muutos vahvistettiin 1930, ja siihen tehtiin pieniä muutoksia vielä saman vuosikymmenen lopulla.

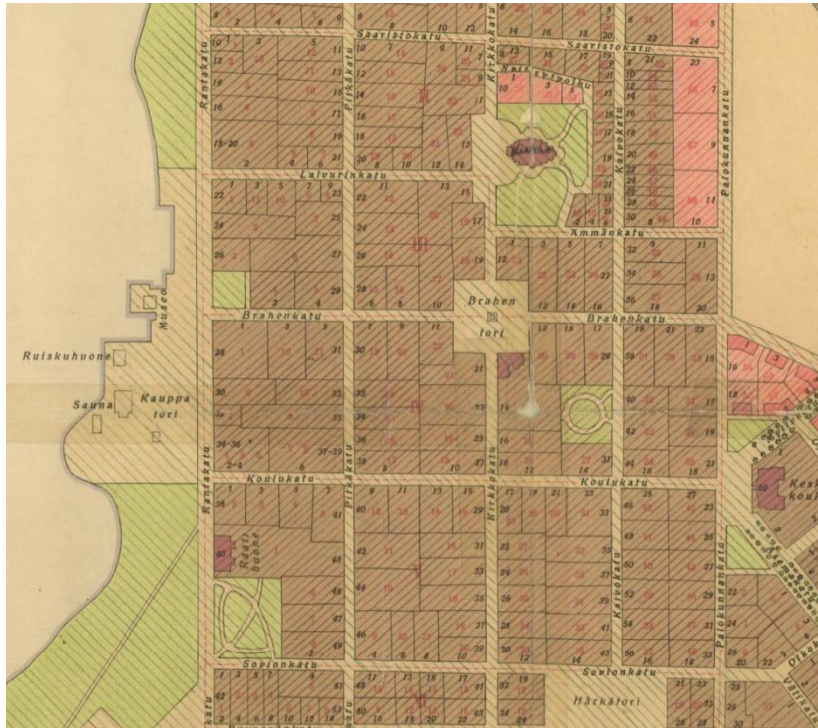
Uudessa asemakaavassa oli Brahenkadusta tullut Pitkäkatu, Pakkahuoneenkadusta Brahenkatu, Cortenkadusta Laivurinkatu, Reiponkadusta Kaivokatu, Aitakadusta Palokunnankatu ja Torikadusta Sovionkatu.



Raahen kaupungin asemakaava, Karl Sandelin, vahvistettu vuonna 1911.

Lisäksi Rantakatu, Koulukatu ja Sovionkatu ovat saaneet nykyiset nimensä. Nykyinen Kauppakatu on nimeltään Pitkäkatu.

Vuoden 1930 kaavassa on käyttötarkoitusten lisäksi näytetty tonttirekisteriin ja tontinmuodostukseen merkittävät alueet sekä osoitenumerointi.



Arkkitehti Birjer Brunilan laatima asemakaavan muutos vahvistettu vuonna 1930.

Birjer Brunilan vuonna 1930 laatimassa asemakaavassa on pieniä tonttimuutoksia korttelin 9 pohjoislaidalla. Tarkastelun kohteena oleva tontti 12 oli edelleen jakautunut kahtia tonteiksi 3 ja 6.

1960-LUKU JA ASEMAKAAVA VUODELTA 1967

Raahen puukaupunki säilyi hyvin yhtenäisenä aina 1960-luvulle asti. Tällöin kaupunkiin sijoitettiin rautatehdas ja kaupungin kasvu alkoi.

31.1.1967 vahvistettu asemakaava edustaa nykyaikaista kaavoitusta, jossa joudutaan entistä enemmän huomioimaan konkreettiset olosuhteet ja odotukset.

Erik Kråkströmin sekä Ahti ja Esko Korhosen asemakaavassa katujen linjaus on säilynyt ennallaan, mutta erityisesti liikekeskustan kortteleissa Koulukadun eteläpuolella katutilaa on levitetty autoliikenteen helpottamiseksi.

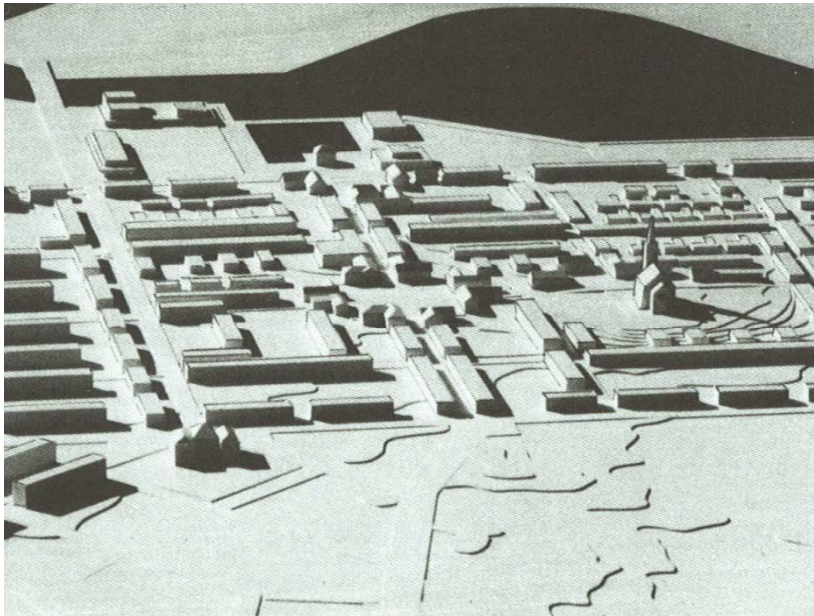
Olennessa vaikutus nykyiseen ruutukaavakeskustan jäsentymiseen on kaavassa esitetty periaate muuttaa Koulukadun eteläpuoli liikekeskustan alueeksi. Tämä on vähitellen toteutunut.



Raahen keskustan asemakaavan havainnekuva ja liikenteen järjestelyt vuodelta 1967.

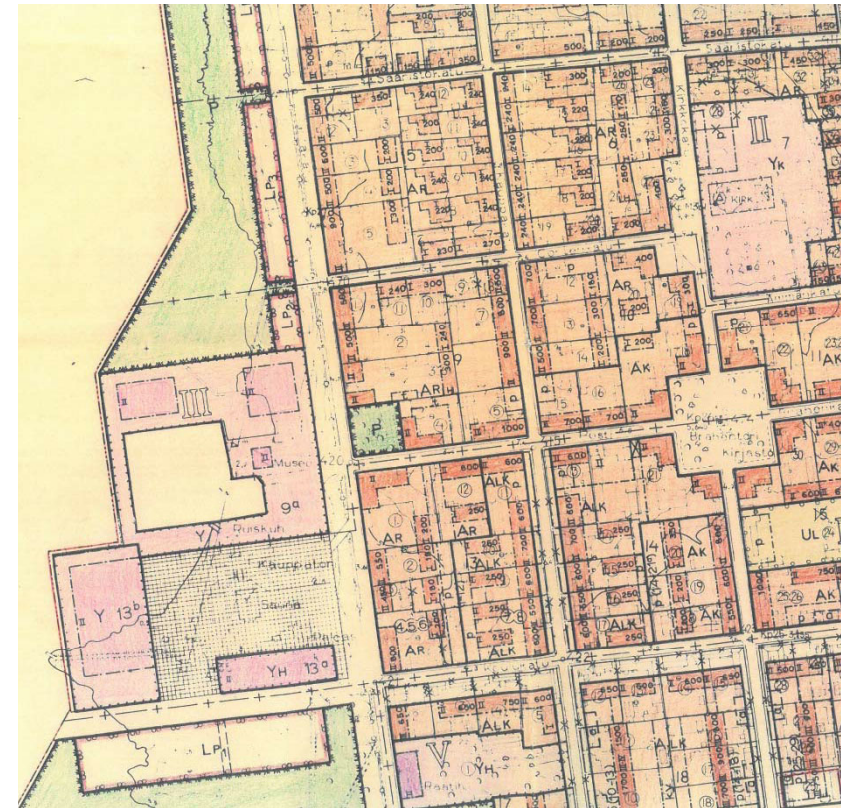
Kauppakadun katualuetta on levitetty neljällä metrillä molemmin puolin tonteille päin. Lähtökohdana on ollut vanhan rakennuskannan purkaminen liikekeskustan alueelta.

Vanhalla kaupunkialueella kulloinkin tapahtuva suunnittelutyö merkitsee vain yhden uuden "kerrostuman" liisäämistä vanhaan kaupunkimuotoon. On merkille pantavaa, että tällainen uudelleen suunnittelu pohjautuu yhtä paljon traditioon kuin kehitystekijöihin. Sitä voisi luonnehtia sanomalla, että se koostuu vähimmäismäärästä muutoksia lähtötilanteeseen suunnittelualueella. Tämä merkitsee sitä, että suunnittelun on kyettävä näkemään se mikä on arvokasta vanhassa kaupungissa ja rakennettava uusi mahdollisuuksien mukaan tähän vanhaan runkoon. (Ote kaavaselostuksesta)



Pienoismalli Raahen keskustan asemakaava vuodelta 1967.

Vuoden 1967 asemakaava olisi toteutuessaan muuttanut katuleveyksiä korttelin 9 ympärillä. Korttelin rakennuskanta on osoitettu korvattavaksi lähes kokonaan modernilla rakentamisella Myhrbergin puiston latoja lukuun ottamatta. Tontin 12 osalta säilytettäviä ovat Soveliuksen talo, jugendtalo ja tontin etelälaidan piharakennukset. Korvattavia rakennuksia ovat Bio Huvimylly ja tontin pohjoislaidan asuinrakennus.



Raahen keskustan asemakaava vuodelta 1967.

VANHAN KAUPUNGIN RANTAKADUN KORTTELIIEN ASEMAKAAVAMUUTOS 1984

Vuoden 1984 Rantakadun asemakaavamuutoksen laatimisen syynä oli Raahen vanhan kaupungin, sen miljööön ja rakennuskannan uhanalainen asema. Vuoden 1967 asemakaava salli voimakkaankin uudisrakentamisen, joka olisi ollut massoittelultaan ja rakentamistavoiltaan vierasta olemassa olevalle rakennuskannalle ja puukaupunkimiljöölle.

Asemakaavamuutoksella haluttiin varmistaa vanhan Raahen säilyminen kaupunkikuvallisesti sekä rakennus- ja kulttuurihistoriallisesti arvokkaana kokonaisuutena. Vanhan kaupungin asemakaava muutettiin miljööön ja nykyisen asumisympäristön säilyttäväksi asemakaavaksi siten, että olemassa olevan rakennuskannan säilyttäminen, hyväksikäyttö ja laajentaminen ovat mahdollisia ja ettei tontin tehokkuus olennaisesti muutu.

Vuoden 1984 asemakaava peruutti korttelin 9 osalta vuoden 1967 asemakaavan muutokset. Lähtökohdaksi otettiin olemassa olevan puurakennuskannan säilyttäminen, kehittäminen ja laajentaminen. Tontille 12 on osoitettu asemakaavassa olemassa olevan rakennuskannan lisäksi 450 m² rakennusoikeutta.

KESKUSTAN OSAYLEISKAAVA 1985

1980-luvun alussa laadittiin Raahen keskustan osayleiskaava (arkkit. Leo Kosonen), jonka kaupunginvaltuusto on hyväksynyt 6.3.1985.

Asemakaavaan verrattuna osayleiskaavassa Koulukadun katu-alue on palautettu lähemmäksi rakennettua tilannetta. Katualueen levennys on kolme metriä, mikä kuitenkin merkitsee olevan rakennuskannan purkamista.



Rantakadun vanhan kaupungin korttelien asemakaavamuutos 1984.

Osayleiskaavan rakennusten massoittelu on pienipiirteisempää kuin asemakaavassa. Osa rakentamisen volyymista ulottuu asemakaavasta poiketen katulinjaan, mikä kiinteyttä katutilan ilmettä.

Vuoden 1985 osayleiskaava ei kosketa korttelia 9, joka rajautuu kaava-alueen ulkopuolelle.

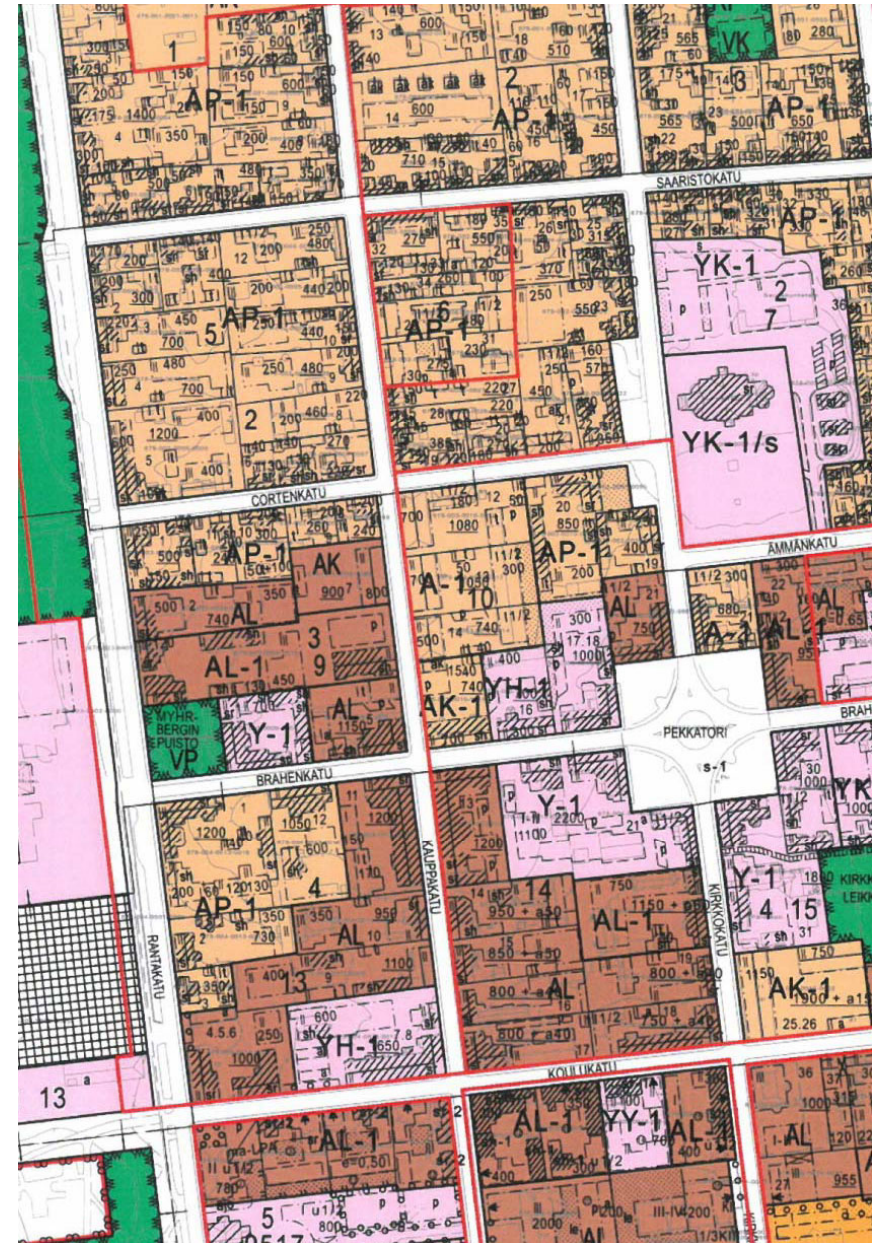
AJANTASA-ASEMAKAAVA VUODELTA 2013

Asemakaava on korostetusti juridinen, yksityisoikeudellinen asiakirja ja rakennusvalvonnan työväline, jolla pyritään vaikuttamaan rakennetun ympäristön ratkaisuihin ja ohjaamaan suunnittelua hyväksi koettuun kaupunkikuvaan. Tämä kaavoitusperiaate on johtanut hyvin yksityiskohtaiseen ja hitaaseen kaavan laadintaan.

Raahen keskustan ajantasa-aseamakaava on pääpiirteissään vuoden 1967 asemakaavan ja vuoden 1984 vanhan kaupungin Rantakadun korttelien asemakaavamuutoksen mukainen.

Voimassa oleva ajantasa-aseamakaava ei eroa korttelin 9 ja sen tontin 12 osalta vuonna 1984 voimaan tulleesta vanhan kaupungin Rantakadun korttelien asemakaavamuutoksesta. Kaavaan ei ole tehty muutoksia koskien korttelia 9.

Ote Raahen ajantasa-aseamakaavasta.



KATUTILAT JA MYHRBERGIN PUISTO, NYKYTILANNE

Rantakatu

Rantakatu Koulukadusta pohjoiseen on säilynyt ehyenä puutalorivistönä. Leimaa-antava ulkoasu on 1800-luvun alun klassismi. Kadun pohjoispäässä on myös kolme jugend-vaikutteista taloa.

Rantakadulle antaa erityistä arvoa Myhrbergin puisto ympäristöineen sekä sen jatkona Raahen kaupunkipalosta 1810 säilyneet rakennukset Cortenkadun ja Rantakadun kulmassa eli Leufstadiuksen talo.

Korttelin 9 tontin 12 rakennuksista 1780-luvulla rakennettu Soveliuksen talo ja 1910-luvulla rakennettu Jugendtalo (Rantakatu 36) ovat osa Rantakadun katujulkisivua. Rakennuksilla on yhtenäisen kaupunkikuvan ja katujulkisivun kannalta hyvin merkittävä arvo. Lisäksi ne ovat myös rakennus- ja paikkakuntahistorian kannalta erityisen arvokkaita.

Rantakadulta paloi aiemmin tänä vuonna (2013) asunnoiksi muutettu entinen 1800–1900-lukujen vaihteessa rakennettu kauppakamari (Rantakatu 34). Rakennus oli kiinni tarkasteltavalla tontilla 12 sijaitsevassa Jugendtalossa. Rakennus vaurioitui palossa ja sammutustöissä niin pahoin, että se on purettu kokonaan. Paikalla ei ole vielä uutta rakennusta.

Kauppakatu

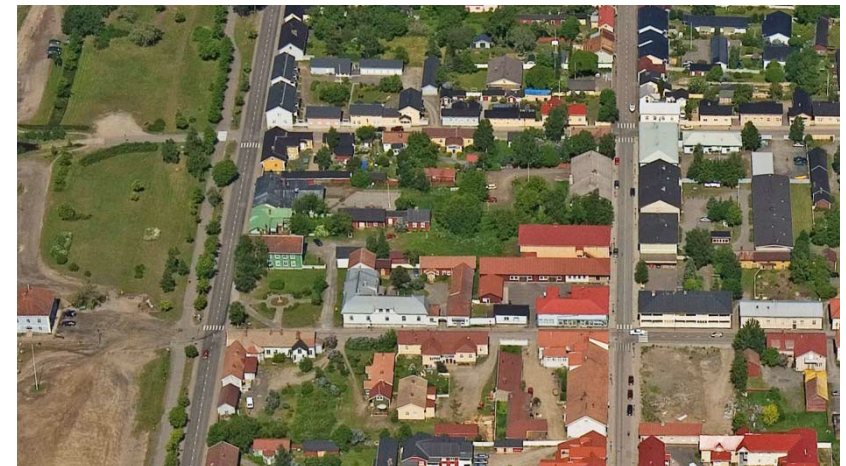
Myös Kauppakatu on säilynyt Koulukadusta pohjoiseen pääosin ehyenä puutalorivistönä. Rantakatuun verrattuna rakennuskanta on kuitenkin tyyllillisesti ja ajallisesti paljon kerroksellisempaa. Joukossa on myös joitain moderneja kivirakennuksia, kuten Bio Huvimyllyn vieressä oleva 1970-luvun tiilirakennus (Kauppakatu 25).

Tontin 12 rakennuksista ainoastaan Bio Huvimylly (Kauppakatu 27) rajautuu Kauppakatuun. Se on rakennettu 1937 ja on tärkeä osa Kauppakadun puurakentamista. Bio Huvimylly tuo oman historiallisen kerroksensa Kauppakadun rakennuskantaan.

Myhrbergin puisto

Myhrbergin puisto, joka oli alun perin Raahen ensimmäinen tori, on muodoltaan tekijänsä mukaan ns. Claessonin torin muotoinen. Korttelin kulmasta on erotettu toriksi neliömäinen osa. Toria ympäröivät rakennukset antavat hyvän kuvan raahelaisesta puukaupunkirakentamisesta 1700-luvulta 1900-luvun ensimmäisille vuosikymmenille.

Tontin 12 rakennuksista Soveliuksen talo ja toinen tontin etelälaidan piharakennuksista sijaitsevat Myhrbergin puiston pohjoislaidalla. Torin ympärysrakennuksilla on kaikilla rakennus- ja paikkakuntahistorian kannalta hyvin merkittävä arvo. Kaupunkikuvan säilymisen kannalta kyseiset rakennukset ovat hyvin merkittäviä.



Ilmaviistokuva korttelista 9.

SUOJELUTILANNE

Valtakunnallisesti merkittävät rakennetut kulttuuriympäristöt

Vuonna 1649 perustetun Raahen säännölliseen ruutukaavaan perustuva puutalokorttelialue on määritelty Museovirastossa valtakunnallisesti merkittäväksi rakennetuksi kulttuuriympäristöksi. Alue lukeutuu maamme parhaiten säilyneisiin puukaupunkialuekokonaisuuksiin. Myös kortteli 9 ja sen tontti 12 rakennuksineen kuuluvat tähän kokonaisuuteen.

Suojellut rakennukset

Korttelin 9 tontilla 12 on kolme Rakennussuojelulain mukaista Valtioneuvoston antamaa suojelumerkintää; Soveliuksen talo ja sen vieressä oleva Jugendtalo (päättös 22.10.1987), molemmat osoitteella Rantakatu 36 sekä Bio Huvimylly (päättös 10.6.2011) osoitteella Kauppakatu 27.

Suojelumääräykset koskien Soveliuksen taloa ja Jugendtaloa:

1. Molempien rakennusten ulkoasu on pidettävä pääpiirteissään ennallaan ja muutosten yhteydessä tarvittaessa entistettävä.
2. Päärakennuksen alkuperäinen huonejako ja kiinteä sisustus tulee säilyttää ennallaan. Muutostöiden tulee olla luonteeltaan ennallistavia.
3. Rakennuksia saa käyttää asuinrakennuksina, mutta myös muut rakennusten kulttuurihistoriallisen arvon huomioon ottavat käyttötarkoitukset ovat mahdollisia.
4. Rakennuksissa saa tehdä vähäistä suurempia muutos- ja korjaustöitä vain Museoviraston hyväksymällä tavalla.
5. Rakennuksia tulee hoitaa siten, että niiden rakennus- ja kulttuurihistoriallinen arvo säilyy.

Suojelumääräykset koskien Bio Huvimyllyä:

1. Suojelu koskee rakennuksen ulkoasua, katsomosalia ja konehuonetta kiinteine sisustuksineen.
2. Sisätilojen säilytettävä kiinteä sisustus on:
 - Eteisaulan lipunmyyntikioski, saliin, aitiioihin ja lipunmyyntikioskiin johtavat peiliovet sekä parvelle vievät portaat.
 - Salin alkuperäinen vanerikatto, lautalattia ja valaisinkaapit, aitiot ja yläparvi rintapaneeleineen ja kattovalaisimineen sekä poistumistien peiliovet.
 - Konehuoneen metalliovi, portaat, betoniset lattia-, katto- ja seinärakenteet sekä kierreportaat.
3. rakennusta, sen sisätiloja ja niiden kiinteää sisustusta tulee hoitaa ja korjata siten, että niiden kulttuurihistoriallinen arvo säilyy.
4. Rakennuksen käytön turvaamisen vaatimat muutokset ovat mahdollisia, edellyttäen että muutokset sovitetaan rakennuksen ominaispiirteisiin.
5. Korjaus- ja muutostöistä tulee pyytää Museoviraston lausunto.
6. Rakennussuojelulain 6 §:n 3 momentin nojalla elinkeino-, liikenne- ja ympäristökeskus antaa Museovirastolle oikeuden:
 - Antaa erillisiä ohjeita suojelumääräysten soveltamisesta.
 - Myöntää suojelumääräyksistä vähäisiä poikkeuksia.

Asemakaava

Tontilla 12 sijaitsevilla rakennuksilla on ajantasa-
asemakaavassa sr-merkintä Soveliuksen talolla ja Jugendta-
lolla. Kyseisellä sr-merkinnällä merkitään rakennustaiteelli-
sesti tai historiallisesti arvokkaat tai kaupunkikuvan säilymi-
sen kannalta tärkeät rakennukset. Rakennusta ei saa hävit-
tää ilman pakottavaa syytä.

Loput kaksi tontin rakennuksista, tontin pohjoislaidan asuin-
rakennus sekä tontin etelälaidan piharakennukset, on mer-
kitty kaavaan sh-merkinnällä. Sh-merkinnällä merkitään his-
torialliset ja kaupunkikuvan sopeutuvat rakennukset. Raken-
nusten säilyminen on suotavaa, mutta niiden korvaaminen
ympäristöön sopeutuvilla uudisrakennuksilla on mahdollista.

Raahen kaupunginvaltuuston päätökset

Raahen kaupunginvaltuusto on antanut päätöksen Raahen
vanhan kaupungin suojelusta 18.5.1977. Asemakaavaa pää-
tettiin muuttaa siten, että Raahen vanhan kaupungin miljöö
ja asuinympäristö säilyvät, alueen hyväksikäyttö ja laajen-
taminen ovat mahdollisia sekä siten, ettei tonttitehokkuus
olennaisesti muutu.

Raahen kaupunginhallitus hyväksyi 2.11.2009 Juha Koistisen
26.6.2009 tekemän rakennussuojeluesityksen. Kaupunki an-
toi Pohjois-Pohjanmaan ELY-keskukselle rakennussuojelulain
mukaisesta suojeluesityksestä seuraavan lausunnon:

*Kaupunkikuvan ja kaupungin kulttuurihistorian kannal-
ta on tärkeää, että Bio Huvimylly säilyy osana Raahen
vanhaa kaupunkia myös tulevaisuudessa. Juha Koisti-
sen Bio Huvimyllyä koskeva suojeluesitys 26.6.2009 on
perusteltu, koska nykyinen asemakaava ei turvaa ra-
kennuksen säilymistä eikä kaavamuutosta kyseiseen
kortteliin olla lähitulevaisuudessa tekemässä.*

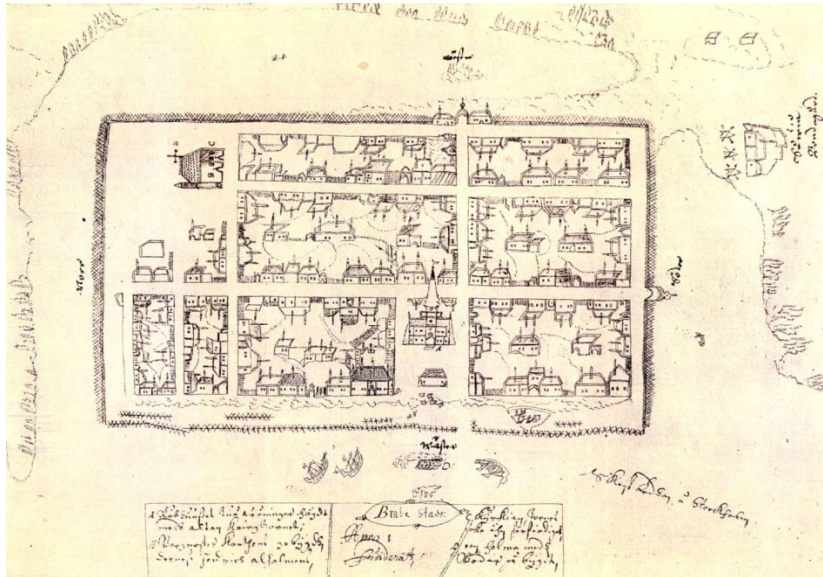


B Rakentaminen



MYHRBERGIN PUISTON YMPÄRISTÖN HISTORIAA

Raahen kaupungin ensimmäinen torinpaikka (nykyinen Myhrbergin puisto) oli sijoitettu rantaan, jossa kaupungille elintärkeä satama oli. Torin ympäristössä olivat myös hallinnolliset rakennukset, jotka näkyvät vuoden 1659 perspektiivpiirroksessa.



Kaupunki vuoden 1659 asussaan. Kirkko on juuri valmistunut. Kaupunki on kuvattu lännestä eli mereltä päin.

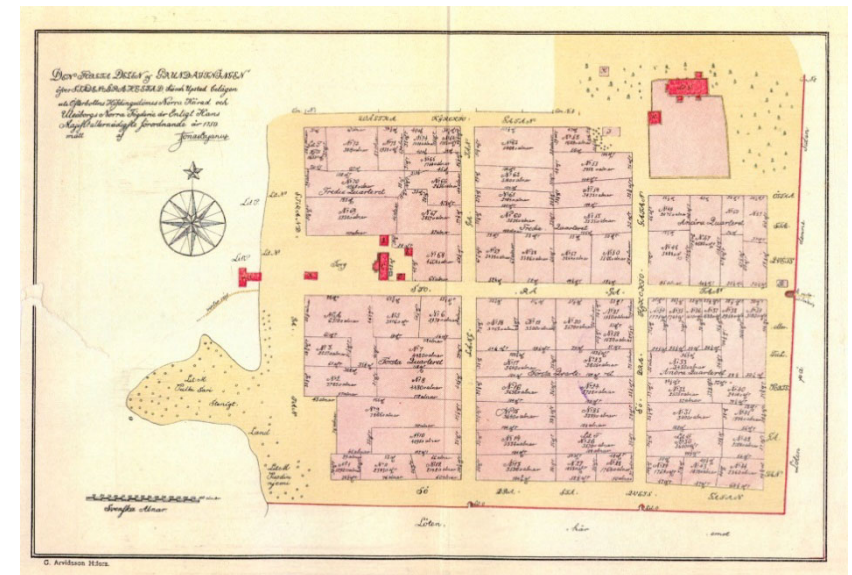
Torin itäpuolella oli kaupungin mansardikattoinen tornillinen raatihuone, joka oli valmistunut vuonna 1729 isonvihan aikaan tuhoutuneen ensimmäisen vuonna 1654 valmistuneen barokkiraatihuoneen tilalle. Uuden raatihuoneen ympärille rakennettiin myös vaakahuone, vankila ja *corps de garde* (päävartio).

Vuoden 1659 kuvasta huomaa, miltä 10-vuotias kaupunki on näyttänyt. Savupiippujen eli uloslämpiviä uunien korostaminen kertonee kaupunkilaisten halusta erottua maaseudun savupiirtien asukkaista. Kaupunki oli sivistynyt paikka asua.

Torin länsilaidalle on kuvattu savupiiputon rakennus, kirkko-huone tai kirkkotupa, joka siirrettiin Salon ristikarista ensimmäiseksi kirkoksi. Varsinaista kirkkoa alettiin rakentaa kaupungin koilliskulmaan heti kaupungin perustamisen jälkeen vuonna 1656. Kirkko valmistui vuonna 1659, ja vanha kirkko-huone saattoi saada uuden käyttötarkoituksen kaupungin tulli- ja pakkahuoneena, olivathan sen lähistöllä sataman laiturit ja Maafantin saaren makasiinit.

Huomattavan komea rakennus torin reunalla oli pormestari Henrich Corten kaupunkipalatsi (B), joka sijaitsi torin pohjoisilaidalla julkisivu rantaan kohti. Kaupunkipalatsissa oli myös Salon voutikunnan residenssi.

Corten naapurissa sijaitsi seurakunnan pappila, jossa asui kirkkoherra Ahlholm ennen kuin hänestä tuli Pyhäjoen kirkkoherra. Torin eteläilaidalla oli varakkaiden sukujen taloja. Kaupunkia kiersi tullistaketti eli tulliaita.



Den Första delen af Grunnitningen över staden Brahestad, år 1750, mått af Johan Cajanus.

Maanmittaaja Cajanuksen vuonna 1750 tekemässä mittauksessa näkyy raatihuoneen taakse tullutta asutusta. Vanhan kirkon paikalla on seurakunnan makasiini, mahdollisesti sama entinen kirkkokuone.

Torin etelälaidalla on kaupungin perustamisesta asti asunut porvareita, laivanvarustajia ja kauppiaita. Miltei koko kaupungin 6.10.1810 tuhonnut tulipalo alkoi mahdollisesti kauppias Freitagin pihapiiristä (entinen Freitagin talo torin eteläpuolella on rakennettu 1800-luvun alkupuoliskolla). Muun muassa kaupungin raatihuone paloi arkistoiheen. 1780-luvulla rakennettu Soveliuksen talo säilyi palossa, ainoastaan tontilla olleita talousrakennuksia tuhoutui.

Raatihuoneen tontin osti Fredrik Sovelius, joka rakensi palaneen raatihuoneen paikalle komean osittain kaksikerroksisen mansardikattoisen talon pian palon jälkeen vuonna 1812, vaikka kaksikerrokset puurakennukset olivat kiellettyjä. Heikki Sovion talona tunnettu rakennus on pääjulkisivultaan symmetrinen ja kivirakennusta jäljittelevä. Siinä on kustavilaista uusklassismia edustavia piirteitä sekä Raahessa harvinainen mansardikatto.

SOVELIUKSEN TALON TONTIN OMISTAJAT

Korttelin 9 tontin 12 merkitsemistapa on muuttunut aikojen saatossa, mutta paikka entisen torin pohjoispuolisena tonttina on melko helppo paikallistaa vanhoista kartoista tai asemakaavoista.

Tontilla sijaitsi alkujaan Corten suvun residenssi, ja vanhoissa kauppakirjoissa tontista käytetään nimitystä den Cortistka Gården. Vuonna 1730 talo ja tontti olivat vielä Corten suvun hallinnassa, mutta pian taloon asettui uusi pormestari Johan Wijkman. Pormestari Wijkman muutti pois vuonna 1741, ja tontti taloiheen jäi asumattomaksi.

Vuoden 1750 henkikirjassa tontin omistajiksi on merkitty Matts Ravander ja vaimonsa Christina Strömin kanssa. Leskirouva Ström myi tontin kaikkine rakennuksineen vuonna 1770 pormestari Carl Mentzerinille. Mentzerin puolestaan myi 3. korttelin tontin nro 73 rakennuksineen Matts Soveliukselle vuonna 1777. Nykyään 3. kaupunginosan korttelin 9 tontti 12 ulottuu Kauppakadulle asti (jo vuoden 1826 Gustaf Odellin kartassa tontilla sama muoto ja numero 106). Sillä sijaitsevat nykyään Soveliuksen talon pihapiiriin kuuluvien rakennusten lisäksi 1930-luvulla rakennettu elokuvateatteri Bio Huvimylly. Soveliuksen sukusäätiö omistaa pitkänomaisen tontin.

SOVELIUKSEN SUVUN JA RAAHEN KAUPUNGIN YHTEYDET

Soveliuksen, alkujaan Sovion, suku kuuluu Raahen ensimmäisiin porvarissukuihin. Saviot tulivat Kuusamosta Ylitaloina Saloisiin sataman vuoksi. Suku asui Palon kylässä Saloisissa vanhan sataman kauppatalonpoikina. Bertil Ylitalo muutti tilan lähelle merta, jossa eräällä Sovio-nimisellä saamelaisella oli torppa. Paikan nimi oli Saviö, ja siitä suku sai nimensä.

Salon kaupunki perustettiin osittain Sovion tilan maille. Vuoden 1659 piirroksessa Sovionlahden kaakkoisrannalla on kuvattuna iso talonpoikaistalo, Såviå Bondgård.

Sovioiden suvusta tuli kauppiaita ja laivanvarustajia. Vuosina 1765–1809 Freitagin, Soveliuksen ja Langin kauppahuoneet olivat kaupungin rikkaimpia. Sukujen mahtiaika päättyi, kun höyrylaivaliikenne valtasi merenkulun ja mm. tervakauppa kuihtui.

SOVELIUKSEN TONTIN RAKENNUSVAIHEET

Vakuutusasiakirjojen perusteella on selvitetty tontilla tapahtuneita muutoksia.

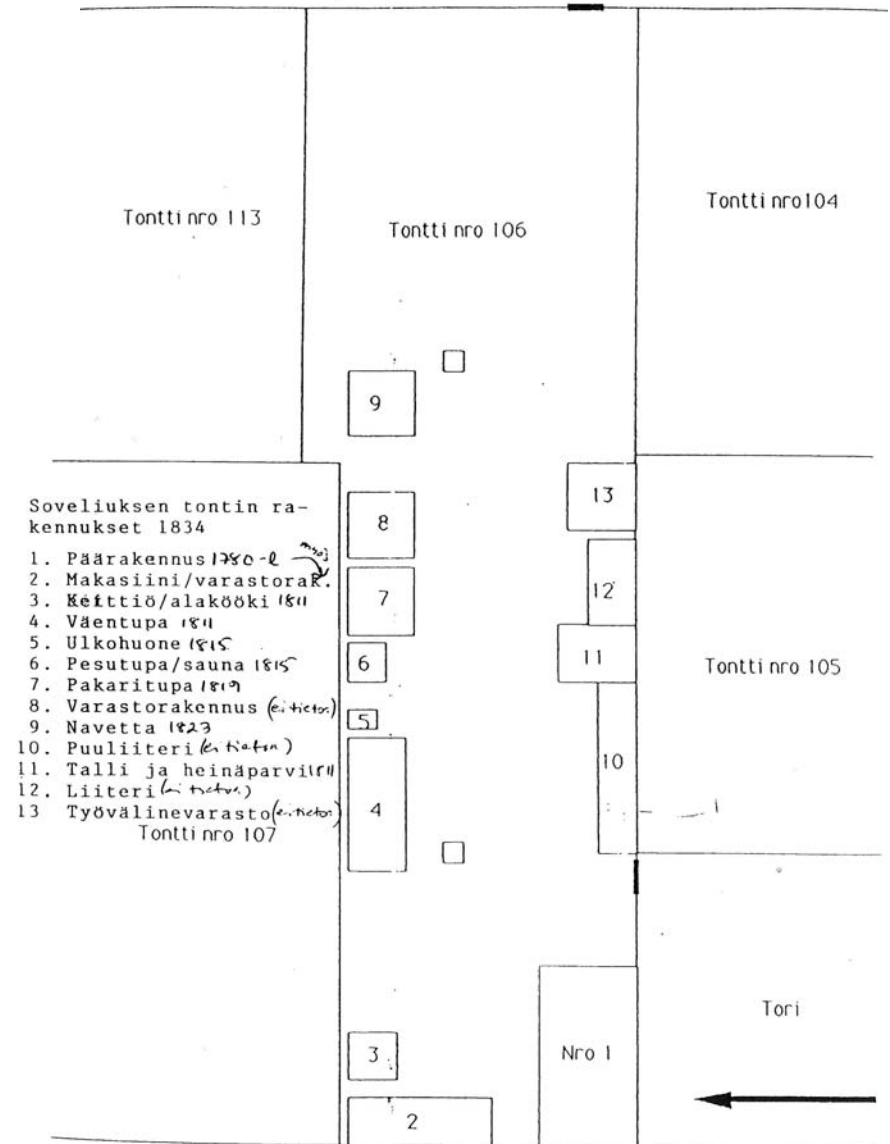
Soveliuksen tontin päärakennus (1) on rakennettu 1780-luvulla. Makasiini-varastorakennus (2) on samanikäinen. Keittiö-alaköökki (3), väentupa (4) ja talli-heinäparvi (11) on rakennettu vuonna 1811. Ulkokuone (5) ja pesutupa-sauna (6) on vuodelta 1815. Pakaritupa (7) on vuodelta 1819 ja navetta (9) vuodelta 1823. Varastorakennuksesta (8), puuliiteristä (10) ja liiteristä (12) ei ole ajoitustietoa. Tonttia ympäröi korkea aita, jossa oli portit torille ja Rantakadulle päin, kuten nykyisinkin.

Seuraava huomattava muutos on makasiinin ja keittiö-alaköökkin yhdistäminen ja muuttaminen vuonna 1914 jugendtyyliseksi asuinrakennukseksi. Rantakadun puoleinen ilme muuttui huomattavasti uutta muodikasta tyyliä edustavan asuinrakennuksen myötä.

Bio Huvimyllyn rakentaminen vuonna 1936 Kauppakadun varteen laitumena tai vapaana olleeseen tontin osaan muutti huomattavasti Kauppakadun varren katutilaa ja -näkyä sekä varsinkin tontin käyttöä. Bio Huvimylly toi oman lisänsä myös Soveliuksen tontin historiaan.

Pihapiiristä on jossain vaiheessa siirretty pois tai tuhoutunut osa piharakennuksista. Näistä tapahtumista ei ole tietoa. Hävinneitä rakennuksia ovat varastorakennus (8), navetta (9), liiteri (12) ja työvälivarasto (13) sekä lato. Lisäksi puuliiteristä on tuhoutunut tai purettu osa pois. Se ei nykyisellään yllä kiinni talliin ja heinäparveen (11). Pihassa on ollut kaksi kaivoa (numeroimattomat neliöt) sekä väentuvan että navetan kohdilla. Väentuvan viereinen kaivo on yhä olemassa.

SOVELIUKSEN TONTTI VUONNA 1834



Soveliuksen tontti vuonna 1834.



Ote Raahen kaupungin tonttikartan osasta 1 vuodelta 1915.

SOVELIUKSEN TALO

Rakennuksen perustiedot

Nykyinen käyttö	Raahen museon toimisto
Alkuperäinen käyttö	asuinrakennus
Rakennusaika	1780-luku (arvio 1784)
Kerrosluvu	2
Kerrosala	-
Perusta	lohkokivi
Runko	hirsi
Kattomuoto	harjakatto
Kate	tiili
Vuoraus	pystylauta + rimat
Ulkovärit	laudoitus vihreä, listat ja räystäät valkoinen, ovet ja kate ruskea
Kunto	erinomainen

Soveliuksen talon rakennushistoria

Kauppias Matts Sovelius osti tarkastelun kohteena olevan tontin vuonna 1777. Tontille rakennettu talo säästyivät vuoden 1810 palossa, mutta kaupungin arkiston tuhouduttua raatihuoneen mukana, on vaikea arvioida täysin tarkkaa rakentamisajankohtaa. Rakennuksen on arvioitu olevan 1780-luvulta, ja se on tietyvästi Raahen vanhin säilynyt rakennus.

Matts Sovelius muutti perheineen taloon vuonna 1785 rippikirjojen tietojen perusteella. Talo rakennettiin aikoinaan kaupungin tärkeimmälle paikalle, Kauppatorin reunalle, raatihuoneen läheisyyteen. Talon paikalta ilmeisesti purettiin miltei sata vuotta palvellut Corte-pormestareiden residenssi, joka oli rakennettu pääjulkisivu rantaan päin. Siitä jäi luulta-

vasti jäljelle holvattu pohjois-etelä-suuntainen kivikellari, joka hyödynnettiin Soveliuksen talossa.



Yllä Soveliuksen talo kadulta nähtynä. Alla Soveliuksen talon yläkerän sali.

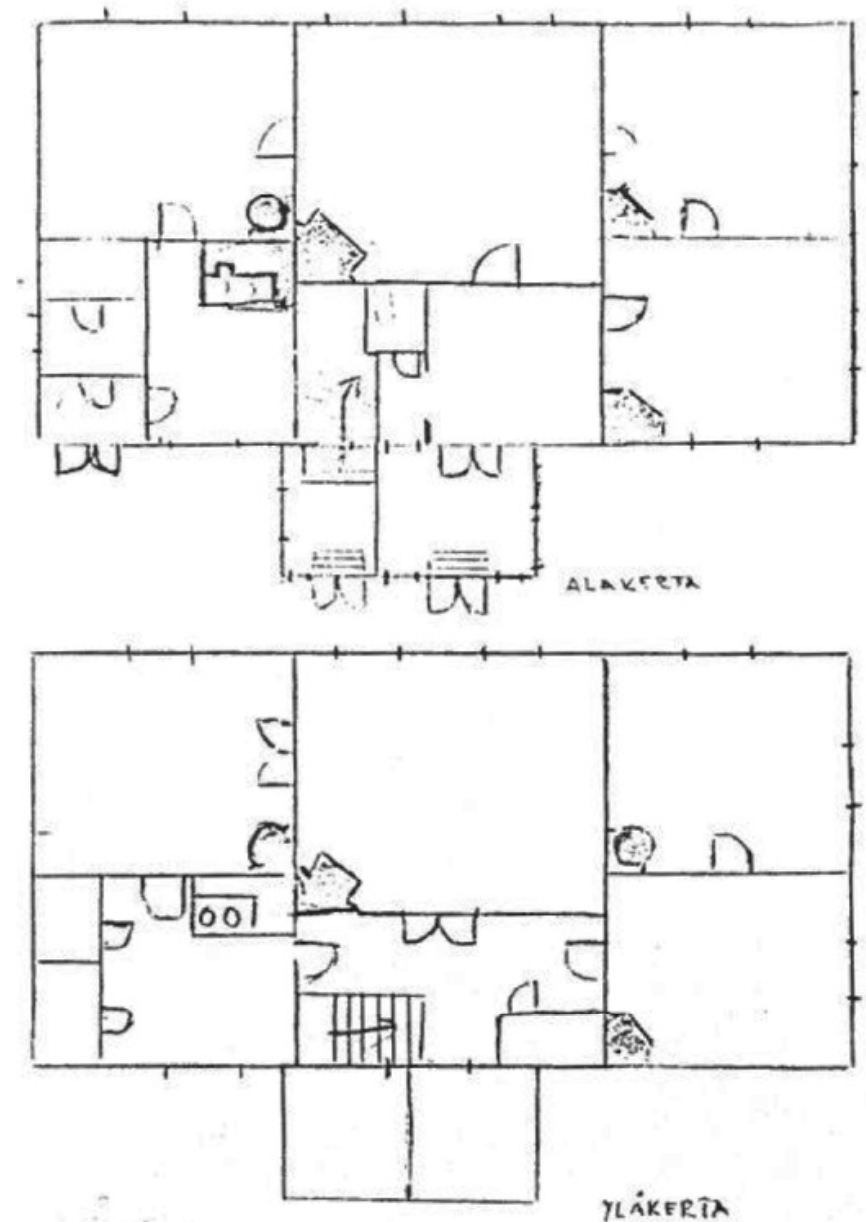


Soveliuksen 2-kerroksinen lohenpyrstötekniikalla salvottu hirsirakenteinen talo rakennettiin itä-länsi-suuntaisesti. Ajalleen tyypillisessä kaupunkitalossa on monia uusia 1700-luvun loppupuolen rakennusteknisiä tai -taiteellisia uutuuksia: harmaagraniittinen kivijalka, karoliininen pohjakaava, kustavilaisen kauden edustaville porvaristaloille tyypillinen profiloiduin peiterimoin toteutettu peiterimavuoraus ja jälkiä punamultamaalista. Vuorauksen alla on etelä- ja länsiseinillä tervattua pultaania eli purjekangasta. Nurkkalaudat ovat tasisaiset. Ennen 1790-luvulta peräisin olevan vuorauksen tekemistä hirsipinta suojattiin punamullalla. Myös vuoraus käsiteltiin alun perin punamullalla.

Talon alkuperäinen kattomuoto on ollut 1700-luvun kaupunkitaloille tyypillinen mansardikatto, joka on ollut kuitenkin hyvin loiva taitteeltaan. Katto rakennettiin vuoliaisrakenteena, joka edusti jo aikanaan vanhaa rakennustapaa. Se oli Raahessa tuttu laivojen kansirakenteista. Saattoi olla, että taloa rakensi ja suunnitteli laivanrakennus- tai muurarimestari tai kirvesmies eikä varsinainen rakennusmestari. Katteenä on ollut lauta ja eristeenä lautojen välissä tuohi. Alkuperäiset räystäslistat olivat Pohjanmaan rannikkokaupungeille tyypilliset voimakkaasti profiloidut ja hirrestä veistetyt.

Talon ulkoasu on symmetrinen aikakauden ihanteiden mukaisesti. Erityisesti etelä- ja länsijulkisivut ovat siitä hyviä esimerkkejä. Eteläjulkisivussa on tällä hetkellä molemmissa kerroksissa kuusi ikkuna-akselia. Molemmissa kerroksissa päädyistä katsoen toiset ikkunat ovat valeikkunoita. Valeikkunat on todennäköisesti asennettu myöhemmin, sillä vuoden 1834 palovakuutuksessa ei kyseisiä ikkunoita mainita.

Soveliuksen talon alkuperäisiä 1700-luvun lopun sisätiloja ei tunneta, ne ovat arvailujen varassa. 1800-luvulla talossa oli yhdeksän huonetta. Alakerrassa oli porstua, sali ja kolme kamaria sekä yksi kylmä huone eli kauppapuoti, josta on kulku toiseen kerrokseen. Yläkerta oli samanlainen kuin alakerta. Huonemäärä poikkeaa hiukan perinteisestä 2-kerroksisen rakennuksen karoliinisesta pohjakaavasta, jossa on yleensä 12 huonetta eteiset mukaan lukien. Soveliuksen talossa on lisäksi yhteensä kahdeksan kaakeliuunaa.



Soveliuksen talon pohjapiirros vuoden 1999 inventointikortista.

Soveliuksen talossa on tehty useita muutoksia 1800-luvun puolivälin jälkeen, lähinnä lähempänä vuosisadan loppua ja 1900-luvun alussa. Tehtyjä muutoksia ovat mm. kauppa-puodin muuttaminen asuintiloiksi, keittiön siirtäminen pihalta päärakennukseen, yläkerran huonekorkeuden lisääminen noin 40 senttimetrillä, kattokulman loiventaminen ja räystään nostaminen ylemmäs. Lisäksi saleihin johtavat ovet vaihdettiin korkeiksi parioviksi, julkisivuväri vaihdettiin punamullasta kromioksidin vihreäksi, pihajulkisivun puoleinen veranta rakennettiin, pääsisäänkäyntiä siirrettiin länteen päin ja yläkertaa varten rakennettiin oma sisäänkäynti.

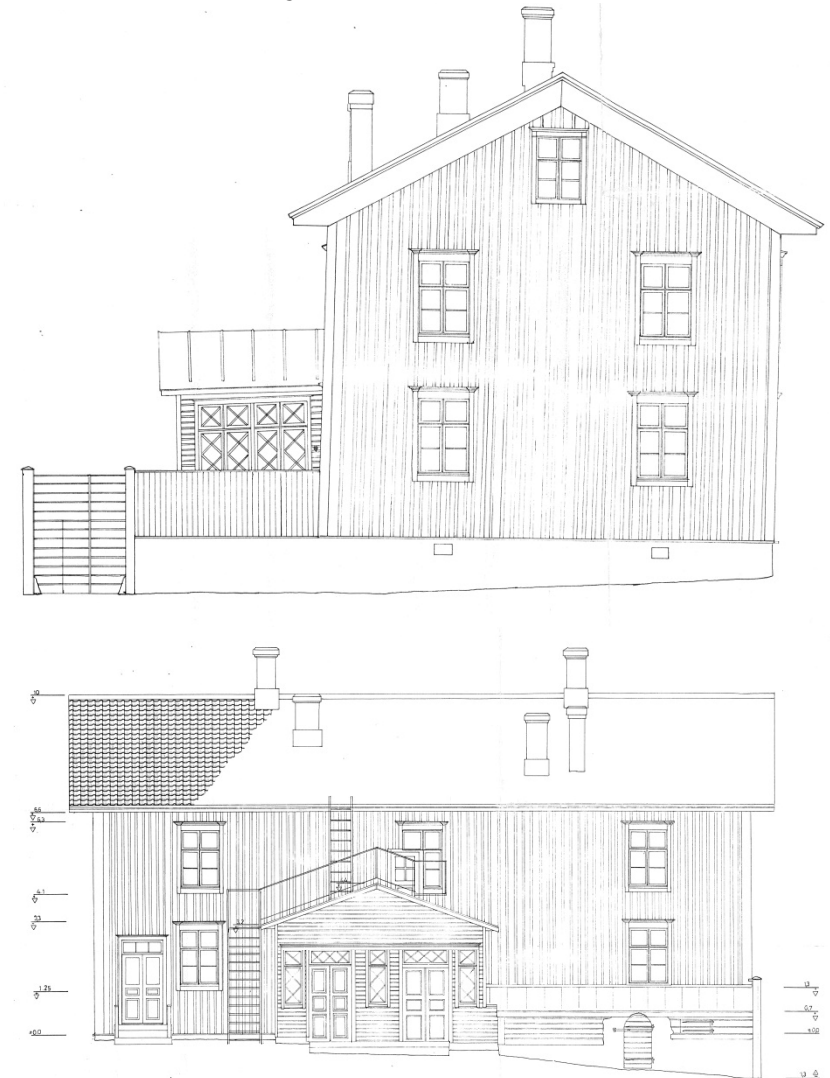
Myös talon ikkuna-aukotus on muuttunut 1800-luvun loppupuoliskolla. Yksi suurimpia muutoksia on ollut eteläjulkisivun muuttaminen komeaksi ikkunajulkisivuksi valeikkunoiden avulla. Julkisivuun lisättiin kaksi valeikkuna-akselia ja samalla ikkuna-aukkoja suurennettiin. Nykyisten ikkunoiden koko on 172 x 113 cm, kun ne vuonna 1834 olivat n. 134 x 119 cm.

Piha- eli pohjoisjulkisivun ulkonäkö 1700-luvun lopussa on aikalailta arvelujen varassa. Julkisivussa on oletettavasti ollut kolme ikkuna-akselia ja ulko-ovi alakerran keskimmäisen ikkunan paikalla. Julkisivuun on lisätty, oletettavasti 1800-luvun lopulla, julkisivun keskimmäinen ikkuna, joka on todennäköisesti laitettu paikoilleen vasta ulko-oven siirtämisen yhteydessä.

Nykyisellään länsijulkisivussa on sekä ala- että yläkerroksissa kaksi ikkunaa ja symmetrisesti niiden yläpuolella pienempi ullakonikkuna. Talon itäpääty on alun perin ollut ilmeisesti ikkunaton, lukuun ottamatta vintin ikkunaa. Nykyisellään itäjulkisivussa on alakerrassa lisäksi yksi ikkuna.

Soveliuksen taloa on korjattu myös 2000-luvun alussa, jolloin rakennuksen yläkerta pyrittiin palauttamaan 1800-luvun lopun asuunsa. Yläkerrasta tehtiin museotilaa. Korjaukset on tehty käsityönä ja jälki on laadukasta ja onnistunutta. Mm. tapetit ovat konservaattori Jouko Turusen painamia.

Soveliuksen talo on suojeltu sekä rakennuslailla että kaava-merkinnällä sr. Se on erinomaisessa kunnossa ja Raahen museon aktiivisessa käytössä. Rakennukseen ei kohdistu tiedossa olevia uhkatekijöitä.



Soveliuksen talon piha- ja katujulkisivut, kuvat ovat vuoden 1992 mittapiirustuksia.

ELÄVIEN KUVIEN HISTORIAA RAAHESSA

Elokuvan historia alkaa vuoden 1895 Pariisista, jossa Lumieren veljekset säikäyttivät maksavan yleisönsä ”Juna saapuu asemalle” -filmillä, joka kesti 50 sekuntia. Suomeen elävät kuvat saapuivat jo vuonna 1896 Pietarin kautta, kun ensimmäisen näytöksen piti Cinematographe Lumiere Pariisista helsinkiläisessä ravintola Sofiassa herrasväelle.

Elokuvia esittivät aluksi kiertävät esittäjät eli kinematografit, jotka eri paikkakunnilla pitivät näytöksiä erilaisissa vuokratiloissa. Tilaksi kelpasi työnväentalon, koulun tai teatterin sali. Markkinoilla telttakin. Yleisö koostui sekä hienostosta että tavallisesta kansasta. Raahen ensimmäinen elokuvaesitys järjestettiin 23.3.1900 kauppakoululla. Tirehtööri ja insinööri J. Couprant esitti Lumieren Kinematografilla elokuvia aluksi kauppakoululla. Muita esityksiä järjestettiin lauantaina seurahuoneella, sunnuntaina työväenyhdistyksen huoneistossa, maanantaina seminaarilla ja tiistaina yksityisperheessä. Elävät kuvat järjestettiin jo seuraavana vuonna uudestaan Raahessa mm. raatihuoneella, työnväentalolla, kauppakoululla ja kansakoululla.

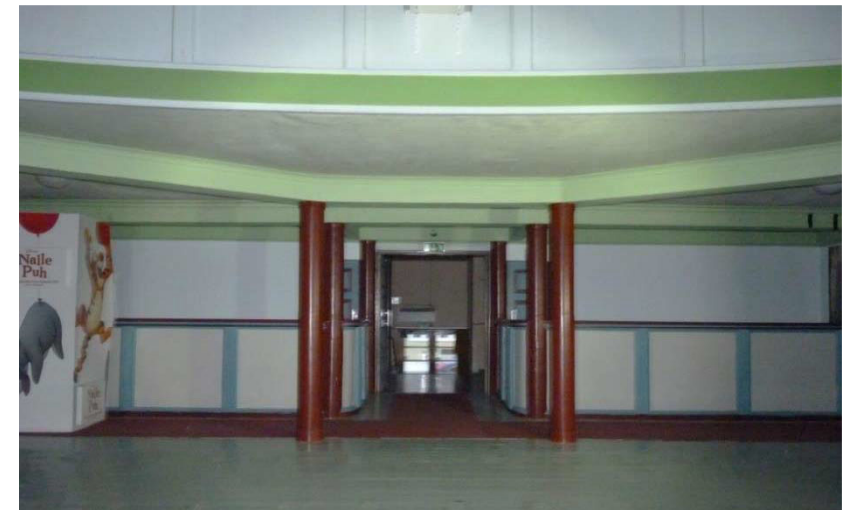
Suomen ensimmäinen pysyvä elokuvateatteri avattiin Helsingissä vuonna 1901. Varsinaisten pysyvien elokuvateattereiden rakentamisen mahdollisti filminvuokraustoiminta. Laitteisto sai jäädä paikalleen, ja filmit kiersivät maata. Samalla myös lippujen hinnat laskivat, ja elokuvasta alkoi tulla koko kansan huvittelumuoto. Elokuvateattereiksi muunnettiin monenlaisia suuria salitiloja, mm. entisiä viljamakasiineja. Näin tehtiin esim. Oulussa vuonna 1914. Kiinteitä elokuvateattereita oli vuonna 1905 jo Helsingissä, Tampereella, Turussa, Oulussa, Hyvinkäällä, Forssassa ja Viipurissa. Teattereiden perustamistahti kiihtyi, ja Suomessa oli jo noin 80 elokuva-teatteria 1910-luvun lopussa.

Raahen elävien kuvien teatteri Maailman Ympäri perustettiin vuonna 1908 Robert Roihun omistamaan entiseen Plantingin puotihuoneistoon osoitteeseen Kauppakatu 30. (Roihun talo tuhoutui tulipalossa 2005.) Lyhyiden 20-minuuttisten esitys-

ten taukoja säestettiin gramofonilla. Toiminta loppui kuitenkin jo muutaman vuoden päästä. Elokuvia alkoi esittää uudelleen vuonna 1918 Raahen Elävienkuvat Brahenkadun varrella olleen kauppaklubin piharakennuksessa. Ohjelmiston mainostamiseen käytettiin mainoskaappia.

Liikemies Kalle Siponen avasi Raahen elokuvateatteri Huvimyllyn vuonna 1923 samoissa tiloissa, jossa Maailman Ympäri oli toiminut. Siponen laajensi aiempia tiloja ja lisäsi paikkamäärää 120:een. Takaosaan rakennettiin kalliimmat aitiot. Huvimyllyssä oli mainoskaapit, Helsingistä tilattu elokuvakoneisto, musiikista vastannut sähköpiano ja soittajamonttu valkokankaan edessä. Erityistä oli ilmanvaihdon turvaaminen ”tuulottimella”.

Viranomaiset eivät aluksi olleet kiinnostuneita säätämään elokuvateattereiden perustamista. Tampereella teatteri Imatran ihmishenkiä vaatinut palo vuonna 1927 herätti kuitenkin kiinnostuksen paloturvallisuutta kohtaan ja uusia määräyksiä laadittiin. Filmit olivat erittäin syttymisherkkiä – elokuvia esitettiin aluksi vesiämpäreiden turvin.



Näkymä Bio Huvimyllyn elokuvateatterisalista. Aitiot ovat heti salin sisäänkäynnin yhteydessä.

Vuonna 1936 julkaistiin myös Elokvateknillinen käsikirja, jossa käsiteltiin elokuvateattereiden rakentamiseen liittyviä ohjeita ja suosituksia. Niitä on toteutettu Bio Huvimyllyssä.

Äänielokuvan tulo vaati elokuvateattereilta muutoksia. Tällöin uuden elokuvateatterin rakentaminen Raahen tuli ajankohtaiseksi. Työt aloitettiin vuonna 1936 Soveliuksen talon tontilla. Ilmeisesti Soveliuksen tontin silloiset omistajat halusivat olla mukana tukemassa elokuvatoimintaa tekemällään vuokrasopimuksella.

Bio Huvimylly noudattaa malliltaan Suomen Kinolehdestä (ilmestyi 1932–45) esitettyjä maaseudulle suositeltuja elokuvateatterin tyyppiinrustuksia, jotka laati vuonna 1936 K. Estilä. Bio Huvimylly sijoitettiin Elokvateknillisen käsikirjan ohjeiden vastaisesti välitontille eikä omalle tai kulmatontille. Tontin valinnan ohjeissa painotettiin mahdollisimman avaria poistumisreittejä. Bio Huvimyllyssä on kuitenkin aikansa turvallisuusohjeiden mukainen betonirakenteinen erillinen konehuone.

Arkkitehtuuriltaan Bio Huvimylly edustaa 1930-luvulla elokuvateattereissa yleistynyttä funktionalismia. Bio Huvimylly on pohjaltaan suorakaide eikä äänielokuvan myötä akustiikkaa painottavien suositusten mukaisesti viuhkamainen. Paikallislehti luonnehti Bio Huvimyllyä karuksi ulkoa, mutta sisältä ilmapaksi ja tilavaksi.

Elokvissa käynti oli hyvin suosittua Bio Huvimyllyn alkuaikoina. Toisen maailmansodan aikaan elokuvat edustavat myös pakoa sodan ja työn täyttämästä arkitodellisuudesta. Sota-aikaan tehtiin hauskoja ja reippaita elokuvia, joissa mm. syötiin erityisen hyvin notkuvien pöytien äärellä. Elokvateattereissa esitettiin myös valtion propaganda-, uutis- ja valistusfilmejä ennen varsinaisia elokuvia. Lippuja varattiin jopa omistajan kotoa. Suomalaisia elokuvia tuotettiin paljon. Elokvissa katsottiin Lapatossua, Kulkurin valssia, humoristisia sotilaselokuvia tai Niskavuori-sarjaa.

Bio Huvimyllyn konehuoneen alkuperäiset laitteet ovat mielenkiintoisia. Konehuone on parven takana.



Nuoriso saattoi käydä ihastelemassa elokuvajulisteita eteisessä, ellei ollut rahaa lippuihin. Lisäksi saatettiin flaneerata Kauppakadulla ja katsella, ketkä tulivat elokuvista. 1960-luvulla elokuvien suosio yleisesti hiipui television myötä, mutta Bio Huvimylly jatkoi toimintaansa.

Raahelaiseen elokuvahistoriaan kuuluu olennaisesti 20 vuotta koneenkäyttäjänä toiminut Tapio Kivinen. Hän aloitti 1960-luvun alussa Pentti Sarkkisen opissa 500 tunnin harjoitusjakson, jonka jälkeen pystyi hakemaan koneenkäyttäjän koulutukseen Helsinkiin. Kivinen oppi filmien käsittelyä ja sähkötekniikkaa sekä pääsi harjoittelemaan Helsingin elokuvateattereihin. Loppukokeessa piti ajaa kokonainen elokuva onnistuneesti. Tuohon aikaan elokuva tuli useampana filmikelana, jotka oli vaihdettava kahdella koneella sutjakkaasti ilman yleisön huomaamia katkoja.

Vuonna 1992 Bio Huvimyllyn omistus vaihtui pois Siposen suvulta. Velikalle ja Irja Siposen perikunta myi rakennuksen Jyri Yli-Luomalle, joka jatkoi elokuvateatteritoimintaa. Vuonna 2004 Bio Huvimyllyn yrittäjäksi tulivat Juha ja Mirja Koistinen, jotka omistivat rakennuksen vuoteen 2012 asti. Välimiesoikeuden päätöksen jälkeen korttelin 9 tontin 12 omistaja Soveliuksen Apurahasäätiö lunasti rakennuksen symboliseen yhden euron hintaan, koska Bio Huvimyllyn tontinvuokrauksesta ei päästy sopimukseen. Koistinen siirsi elokuvateatteritoiminnan Raahen seminaarin tiloihin.



Oikealla yllä Bio Huvimyllyn makeiskioski ja alla sisäänkäynti.

BIO HUVIMYLLY

Rakennuksen perustiedot

Nykyinen käyttö	ei käytössä (elokuvateatteri)
Alkuperäinen käyttö	elokuvateatteri
Rakennusaika	1936–1937
Kerrosluvu	1–2
Kerrosala	n. 350 m²
Perusta	betonisokkeli
Runko	rankarunko
Kattomuoto	päistään aumattu mansardi
Kate	poimuhuopakate
Vuoraus	pystylauta + rimat
Ulkovärit	laudoitus keltainen, listat ja räystäät valkoinen, ovet ruskea kate punainen
Kunto	hyvä

Bio Huvimyllyn rakennushistoria

Bio Huvimyllyn rakennus on tehty alun perin elokuvateatteriksi, jona se toimi yli 80 vuotta kevääseen 2012 asti. Tämän jälkeen rakennus on ollut tyhjiillään ja poissa käytöstä.

Bio Huvimyllyn rakennustyöt aloitettiin liikemies Kalle Siposen toimesta vuonna 1936. Puinen rakennus valmistui keväällä 1937, ja sijaitsee kaupungin silloisessa ydinkeskustassa Kauppakadulla. Kaupungin keskustan siirryttyä Kauppakadun alapäähän ja edelleen edemmäs, jäi Bio Huvimylly hieman syrjään. Bio Huvimylly on malliltaan K. Estilän vuonna 1936 laatimien maaseudulle suositeltujen elokuvateatterin tyyppiirustusten mukainen.



Bio Huvimylly Kauppakadulta nähtynä.



Bio Huvimylly 1980-luvulla.

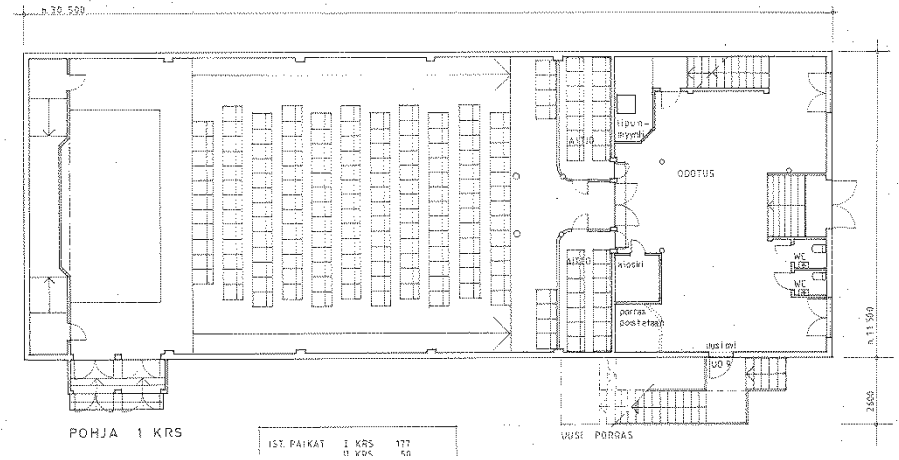
Kalle Siponen oli perustanut elokuvateatterin Raahen jo vuonna 1923. Teatteri sai nimekseen Huvimylly, koska näytännöt olivat iloisia ja kauan odotettuja tapahtumia. Tämä teatteri toimi Bio Huvimyllyn avaamiseen saakka. Esityslaitteisto ja muutakin teatteri-irtaimistoa siirrettiin aiemmin toimineesta teatterista uuteen. Bio Huvimyllyyn tulivat kuitenkin Raahessa elokuvateattereissa ennen näkemättömät aitiot, parvi ja lämpiö sekä kalteva katsomo. Myös akustiikka huomioitiin. Nämä olivat merkittäviä parannuksia aiempaan verrattuna.

Istumapaikkoja elokuvasalissa oli alun perin 300, jotka jakautuivat permannon aitioiden ja parven kesken. Alkuperäiset penkit olivat pehmustamattomia vanerisia klaffituoleja, joihin lisättiin myöhemmin mattokaistaleet pehmusteiksi. Salin takaosan parvea kannattelevat pylväät. Parven alle jäivät kahden aitioin kalliimmat pehmustetut istumapaikat. Teatterin paikkalukua vähennettiin myöhemmin 249 paikkaan.

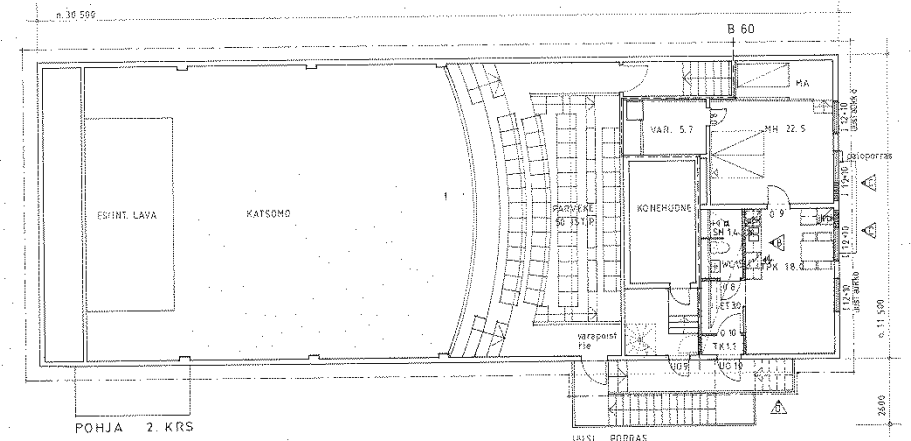
Malliltaan Bio Huvimylly on suorakaide ja sen ulkomitat ovat 11,35 m x 30,35 m. Muuten yhtenäisestä massasta ulkonevat ainoastaan salin poistumisovien tuulikaapit. Rakennuksen ulkokatto on päistään aumattu mansardikatto. Sisäänkäynti teatteriin on Kauppakadun suuntaisesti olevalta lyhyemmältä sivulta. Sisäänkäynnin molemmin puolin sijaitsevat valaistut mainoskaapit, ja ulko-oven yllä on pieni katos korostamassa sisäänkäyntiä. Julkisivut ovat varsin pelkistetyt ja niitä koristavat vain kaksi seinävalaisinta sekä pystyyn nostettu metallinen nimikyltti, jossa komeili teatterin nimi funkkiskirjaimilla. Suurkaupunkien loistavia mainosvaloja ei Bio Huvimyllyssä ollut.

Elokuvateatterin asiakkaat poistuivat salista salin etuosassa olevasta pariovesta kapealle kujalle. Parvelta poistuminen tapahtui ulkoseinän puisia portaita pitkin.

Muodoltaan Bio Huvimyllyn sali oli valmistuessaan hiukan vanhanaikainen, sillä elokuvateatterien omistajien Kino-lehti suositti jo 1930-luvun lopulla valkokangasta kohti kapenevaa viuhkamaista salia.



Bio Huvimyllyn pohjakerros, piirros vuodelta 1993.



Bio Huvimyllyn 2. kerros, parvi ja konehuone, piirros vuodelta 1993.

Elokuvateatterin oikeanlaisella valaistussuunnittelulla pyrittiin vähentämään heijastuksia valkokankaalle. Bio Huvimyllyn salissa osa valaisimista on upotettu "ajan oppien mukaisesti" salin sivuseinien pilastereihin. Salia valaisivat lisäksi kiiltäväksi lakatun vanerisen katon keskellä olevat neljä funktioyhteyttä pallovalaisinta. Parven valaisimet olivat pitkittäin seinien yläosassa. Salin valaisimet olivat himmennettäviä.

Äänielokuvien myötä myös salien akustiikka tuli aiempaa tärkeämmäksi. Kaikuja vaimentamaan salin verhoilussa käytettiin ääntä vaimentavia seinämateriaaleja. Myös valkokankaan sijoittamisessa oli huomioitu äänielokuvan mukanaan tuomat äänentoistolaitteet, jotka sijoitettiin valkokankaan taakse. Valkokangasta suurennettiin 1950-luvulla uusien cinemascope- ja laajakangaselokuvien myötä. Kehitystä on tapahtunut vuosien varrella myös muilla elokuvateknisillä aloilla.

Määräykset edellyttivät puurakenteisen elokuvateatterin konehuoneen rakentamista erillisenä palamattomasta aineesta, kuten tiilestä tai betonista, tehtävänä rakennuselementtinä. Projektoreista nousevia palokaasuja varten muurattiin myös ohjeiden mukainen savupiippu.

Rakennus on pääosin yksikerroksinen. Kauppakadun puolella on ollut varastotiloja toisessa kerroksessa. Näistä on myöhemmin 1990-luvun alkupuolella muokattu kaksitasoinen asunto. Huoneisto ei tosin ole ollut käytössä enää 2000-luvulla huonon kuntosuorituksen vuoksi. Myös elokuvateatterisali on osittain kaksitasoinen, sillä salissa on parvi. Kauppakadun puolella on lisäksi pieni kellaritila, jossa on lämmönjakohuone.

Bio Huvimyllyyn sisään astuttaessa tultiin tuulikaappiin, josta johtivat erilliset ovet aulaan miehille ja naisille. Lipunmyynti tapahtui aulan oikeassa kulmassa olevasta kioskista. Nykyinen aula sai tosin ilmeensä vasta 1960-luvulla, kun vanha tuulikaappi purettiin ja aulaan rakennettiin makeiskioski ja wc-tilat. Aulasta kuljetaan salin kaikkiin kolmeen katsomoon.



Bio Huvimyllyn elokuvasali sulkemisen jälkeen vuonna 2011.



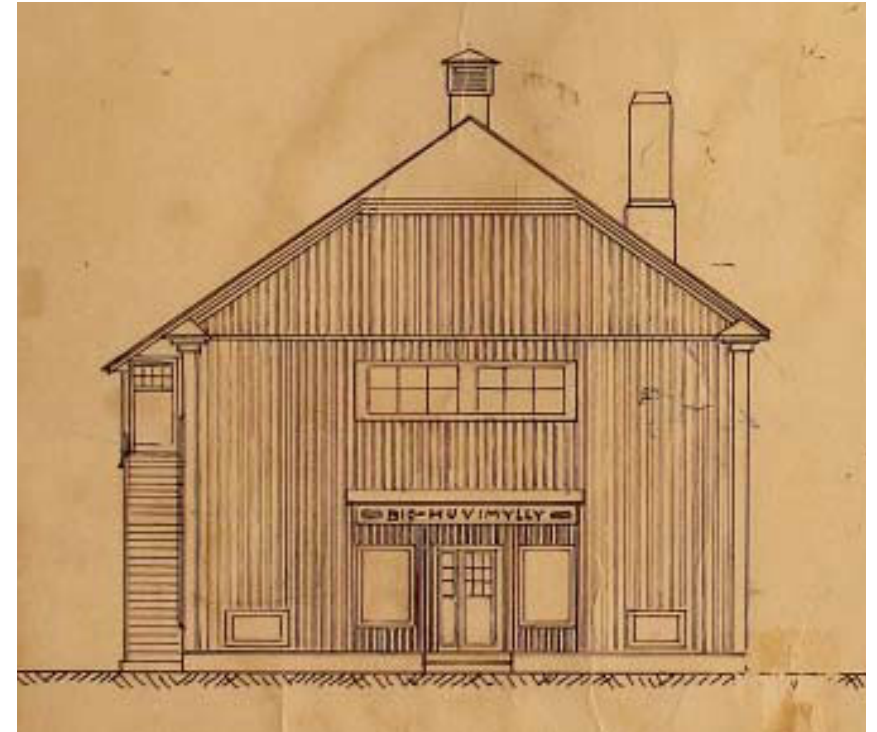
Vasemmalla Bio Huvimyllyn mainoskyllti ja oikealla lipunmyyntikioski.

Rakennuksen runkorakenteena on 50x100 mm pystysoivot ja rungon lämmöneristeinä on käytetty puulastuja. Julkisivuverhouksena on puskuun asennettu pystylaudoituus, jonka saumakohtien päällä on rimat.

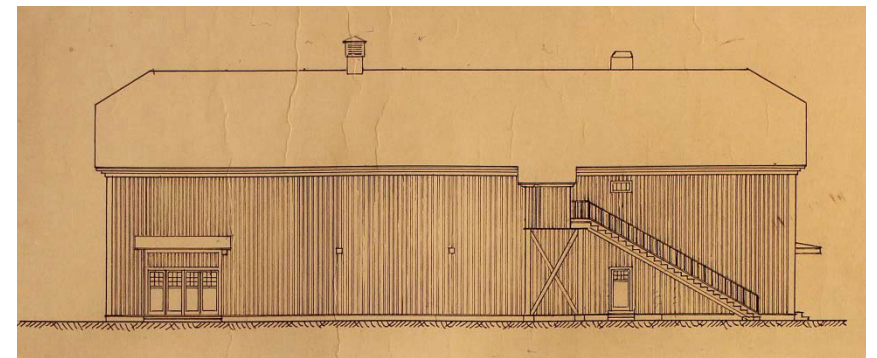
Rakennuksen perustusrakenteena ovat betonisokkelit. Lattiarakenne on ryömintätillainen rossilattia. Lattian lämmöneristeinä on käytetty puulastuja ja turvetta. Vesikatteena on vuonna 2005 asennettu poimuhuopakate. Yläpohjan lämmöneristeinä on pääosin puintivilja ja osin kutterinlastu. Lämmitysjärjestelmänä on vesikeskuslämmitys. Asunnon puolelta puuttuu lämmitysjärjestelmä. Ilmanvaihto on painovoimainen. Salin katossa on poistoilmahormi ja korvausilmaa varten on muutama venttiili ulkoseinissä. Asunnossa ei ole erillistä ilmanvaihtojärjestelmää.

Bio Huvimyllyn rakennus on säilynyt lähes alkuperäisen näköisenä. Muutokset koskevat 1960-luvun aulamutoksia ja 1990-luvun yläkerran varastotilojen asunnoksi muuttamista. Ne ovat pääasiassa sisätilojen pintoja koskevia. Eteisaulan katossa on akustiikkalevyt, joiden alta löytyy alkuperäinen vaneriviilu. Brikand-lattiamaton alta löytyy niin ikään alkuperäinen lautalattia. Salin ovet, parvelle vievät portaat ja kaitteet sekä parvelle vievien portaiden juuressa oleva lipunmyyntikioski ovat alkuperäisiä. Myös aitio on penkkejä lukuun ottamatta alkuperäinen ja aitio seinien lastulevyn alla on alkuperäiset tapetit. Sisätilojen väritystä on joidenkin listojen, pilarein, kaitteiden ja ovien osalta muutettu päälle uudella värillä maalaamalla.

Rakennuksen ulkoseinien alaosat on korjattu vuonna 2007. Ulkoseinäkorjauksen yhteydessä maanpintaa laskettiin 30 senttimetriä. Vuosina 2005–2008 on lisäksi korjattu vesikattoa, asennettu vesikouruja ja räystäspeltejä ja kunnostusmaalattu rakennuksen julkisivut. Rakennuksen tuolloin omistanut Juha Koistinen on saanut korjaustoimiin ympäristökeskuksen myöntämää korjausavustusta yhteensä 8000 euroa vuosina 2006–2008.



Bio Huvimyllyn Kauppakadun puoleinen katujulkisivu, piirros vuodelta 1936.



Bio Huvimyllyn eteläjulkisivu, piirros vuodelta 1936.

Bio Huvimyllystä on valmistunut Rannikon rakennuskonsultin tekemä kuntoarvio keväällä 2012 sekä syksyllä 2013 Kiratek Oy:n tekemä kuntoarvio, jonka mukaan rakennus on teknisesti ikääntynyt ja kokonaisvaltainen peruskorjaus alkaa olla ajankohtainen. Teknisesti rakennuksen rakenteet ovat alkuperäiset, mikä lisää rakennuksen arvoa. Arvion tiivistelmässä todetaan, että rakennuksen turvalliseen käyttökuntoon saattaminen edellyttää korjaustyötä, joka olisi kustannuksiltaan mittava. Arvio keskittyy talotekniseen tarkasteluun ja usein tekniseen käyttöikään. Kuntoarviota ei voi pitää sellaisenaan suoraan rakennuksen kunnon arvioimisen lähteenä, koska rakennusta ja sen talotekniikkaa ei voi verrata uusiin rakennuksiin, jotka on rakennettu nykymääräysten mukaan. (Tekninen käyttöikä on ennakolta taulukosta määritelty lukema, joka ei perustu todelliseen materiaalin kuntoon.)

Rakennus on tällä hetkellä poissa käytöstä ja ilman lämmitystä. Sinne ei tule sähköä eikä vettä. Elokuvasalin penkit on viety elokuvateatterista pois. Rakennuksen ja tontin omistaja ei ole halukas jatkamaan rakennuksessa elokuvateatteritoimintaa.

Kaikista korjauksista ja muutoksista tulee pyytää Museoviraston lausunto. Korjausten suunnittelijoiden ja toteuttajien tulee olla restauroivaan korjaamiseen perehtyneitä ammattilaisia. Bio Huvimylly on suojeltu (päätös 10.6.2011).



Bio Huvimyllyn sisäpihan puoleinen julkisivu.



Elokuvasalin ovet.



Elokuvasalin takaosan aitio.

JUGENDTALO

Rakennuksen perustiedot

Nykyinen käyttö	asuinrakennus
Alkuperäinen käyttö	makasiini-varasto ja keittiö-alakööki
Rakennusaika	makasiini-varasto 1780-luku, keittiö-alakööki 1811, osat yhdistetty vuonna 1914
Kerrosluvu	1 ½
Kerrosala	–
Perusta	lohkokivi
Runko	hirsi
Kattomuoto	harjakatto
Kate	peltikate
Vuoraus	pystylauta + rimat
Ulkovärit	laudoitus ja kate vihreä, listat ja ovet ruskea
Kunto	erinomainen

Jugendtalon rakennushistoria

Jugendtalo on muokattu alun perin kahdesta erillisestä rakennuksesta. 1780-luvulla valmistui ensin makasiini-varasto-osa ja vuonna 1811 keittiö-alakööki.

Makasiinissa oli 1800-luvun alkupuolella kaksi aittaa ja puotia sekä rakennuksen yläpohjassa varastotilaa, jonne johti oma ovensa. Makasiini oli Rantakadun varressa ja sieltä käsin oli helppo kuljettaa tavaraa viereiseen satamaan.



Jugendtalo sisäpihalta päin.



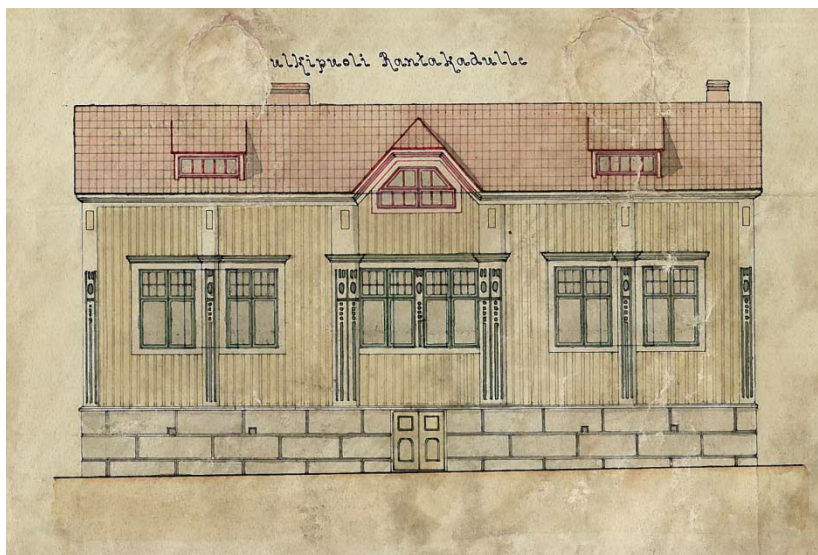
Jugendtalo kadulta päin. Jugendtalon vieressä oli asunnoiksi muutettu entinen 1800–1900-lukujen vaihteessa rakennettu kauppakamari (Rantakatu 34). Se paloi aiemmin tänä vuonna (2013).

Ajan tavan mukaan itse päärakennuksessa (Soveliuksen talo) ei ollut keittiötä, vaan ruoat valmistettiin "alaköökissä" ja kuljetettiin sieltä päärakennukseen herrasväen syötäväksi.

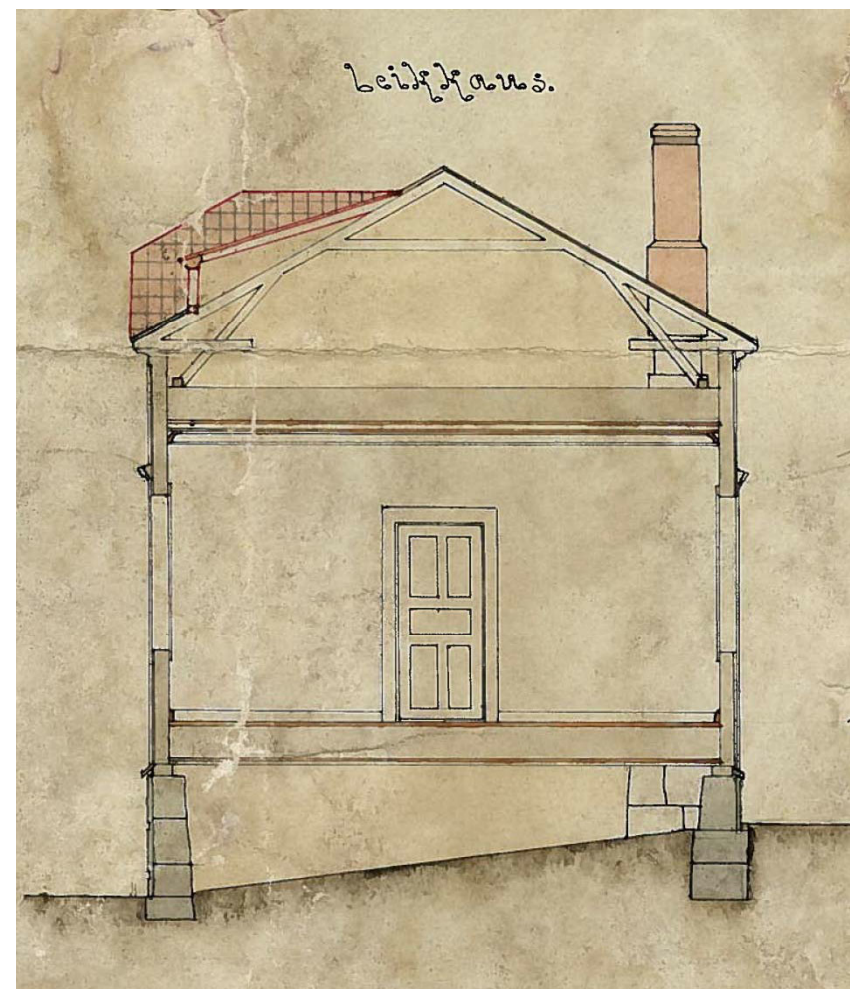
Alakööki ja makasiini yhdistettiin ja muutettiin vuonna 1914 jugendtyyliseksi asuinrakennukseksi (keittiö + kolme huonetta), missä käytössä se toimii edelleen. Rakennuksessa on tehty kunnostusta sisätiloissa 1990-luvulla. Nykyinen julkisivuväriyty on erilainen kuin vanhassa julkisivupiirroksessa.

Rakennuksen sisältä ei ole olemassa olevaa valokuvamateriaalia, eikä rakennuksesta ole pohjapiirrosta. Rakennuksen nykyinen käyttäjä kielsi käymästä rakennuksessa valokuvaamassa tätä rakennushistoriallista selvitystä tehtäessä. Tämän vuoksi sisätiloja ei ole voitu tarkastella ja arvioida.

Jugendtalo on suojeltu sekä rakennuslailla että kaavamerkinällä sr. Se on erinomaisessa kunnossa ja asuinkäytössä (vuokrattuna). Rakennukseen ei kohdistu tiedossa olevia uhkatekijöitä.



Rantakadun puoleinen julkisivupiirros vuodelta 1914.



Leikkauspiirros vuodelta 1914.

SISÄPIIHAN ASUINRAKENNUS

Rakennuksen perustiedot

Nykyinen käyttö	asuinrakennus
Alkuperäinen käyttö	väentupa, pakaritupa, ulkohuone ja pesutupa-sauna
Rakennusaika	väentupa 1811, ulkohuone ja pesutupa 1815 ja pakaritupa 1819
Kerrosluke	1
Kerrosala	–
Perusta	luonnonkivi
Runko	hirsi
Kattomuoto	harjakatto
Kate	kolmiorimahuopa
Vuoraus	osittain vuorattu, vaakaponttilaudoitus
Ulkovärit	laudoitus punamulta, listat valkoiset ja katto musta
Kunto	erinomainen

Sisäpihan asuinrakennuksen rakennushistoria

Soveliuksen tontin pohjoisreunaan rakennettiin 1800-luvun alkupuolella väentupa, ulkokäymälä, pesutupa-sauna ja pakaritupa. Ne muodostivat pihan muiden rakennusten kanssa ajalleen tyypillisen, lähes umpinaisen pihapiirin.



Sisäpihan asuinrakennus nykyasussaan sisäpihalta nähtynä, etualalla entinen pakaritupa ja taka-alalla väentupa.



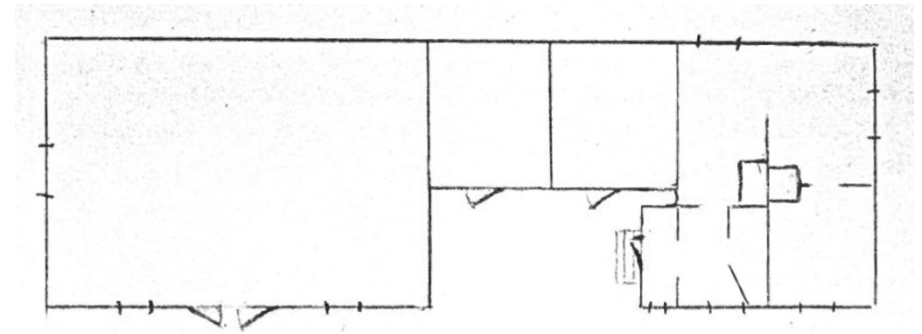
Entinen väentupa. Eteläjulkisivusta vain alle puolet on vuorattu.

Vuonna 1811 rakennettu väentupa oli yksikerroksinen ja siinä oli hella ja leivinuuni. Se oli tehty palkollisia varten herastalosta erilleen. Vuonna 1815 rakennettiin palkollisten tuvan viereen ulkokäymälä "ett hemligt hus" ja pesutupa. Pesutuvassa oli tulipesä ja lauteet eli tila oli oikeastaan sauna. Pesutupa vaikuttaa rakenteellisesti suhteellisen yksinkertaiselta. Väentuvassa on viimeksi pidetty Annanpäivän myyjäisiä. Tätä ennen väentuvassa on toiminut mm. Seijuliinu, käsityöpaja, joka muutti rakennuksesta pois vuonna 2005. 1970-luvulla väentupa oli vielä asuinkäytössä. Väentupaa voidaan nykyäänkin käyttää kesäasumiseen.

Kokonaisuuteen kuului myös vuonna 1819 rakennettu pakaritupa (rakennuksen itäpääty), joka pinta-alasta suuren osan vei leivinuuni. Sitten 1900-luvun alussa pohjoisreunan rakennukset yhdistettiin ja rakennuksen itäpääty (entinen pakaritupa) muutettiin asuintaloksi. Tällöin on mahdollisesti lisätty mm. tuulikaappi. Asunto sai ensimmäiset asukkaansa, Georg ja Emmi Soveliuksen, 1920-luvulla. Tämän jälkeen rakennuksessa on asunut mm. Vieno Sovio. Asuintaloa on kunnostettu myös 1990-luvun lopulla, jolloin on tehty mm. kylpyhuone ja levytetty asunnon seinäpinnat sisäpuolelta (lisälämmöneristys). Lähivuosina myös muurari on korjannut tulisijoja.

Rakennuskokonaisuus on osittain vuorattu. Itäpääty on vuorattu kokonaan, mutta läntinen osa rakennuksesta on vuorattu kokonaan vain takapuolelta, etupuolella on osassa julkisivua näkyvissä vanha hirsiseinä. Rakennuksen julkisivu on käsitelty kauttaaltaan punamullan sävyiseksi. Ulkoveritys on mahdollisesti ollut aiemmin vaalea. Rakennuksen yläpohjan eristeenä on turve, jonka päällä savikerros.

Sisäpihan asuinrakennusta ei ole suojeltu rakennuslailla. Asemakaavassa rakennus on merkitty sh-merkinnällä. Rakennus on erinomaisessa kunnossa ja asumiskäytössä. Rakennukseen ei kohdistu tiedossa olevia uhkatekijöitä.



Sisäpihan asuinrakennuksen pohjapiirros.



Entisen pakarituvan kakluuni.

SISÄPIHAN PIHARAKENNUKSET

Rakennusten perustiedot

Nykyinen käyttö	puuliiteri ja varasto
Alkuperäinen käyttö	puuliiteri ja talli-heinäparvi + ei enää olemassa olevat liiteri, työkaluvarasto, lato, varasto ja navetta
Rakennusaika	talli/heinäparvi 1811 ja navetta 1823
Kerroslukku	1
Kerrosala	-
Perusta	todennäköisesti luonnonkivi
Runko	hirsi
Kattomuoto	harjakatto
Kate	kolmiorimahuopa
Vuoraus	ei vuorausta
Ulkovärit	hirret punamulta, listat valkoiset, katto musta
Kunto	hyvä

Piharakennusten rakennushistoria

Tontin 12 etelälaidalla oli vuoden 1854 palovakuutusasiakirjan mukaan päärakennuksen lisäksi neljä muuta rakennusta. Sisäänajoportin vieressä oli pitkä puuliiteri ja sen vieressä vuonna 1811 rakennettu kolmen hevosen talli, jonka yläpuolella on heinäparvi. Aivan tallin kylkeen oli rakennettu toinen liiteri, jonka yhden seinän korvasivat leveät pariovet. Rakennus oli ilmeisesti vaunuliiteri. Hieman idempänä vaunuliiteristä oli työkaluvarasto, jonka runko oli Johan Soveliuksen mukaan vanhempaa puuta.



Kuvat: yllä entinen talli ja alla puuliiteri etualalla.

Rakennuksista ainoastaan puuliiteri ja talli ovat jäljellä. Toista liiteriä ja työkaluvarastoa ei enää ole. Liiteristä on myös ajansaatossa joko tuhoutunut tai purettu osa pois. Se ei ole enää kiinni entisessä tallissa.

Tontin pohjoislaidalla oli lisäksi vielä kolme rakennusta, vanhempi huonokuntoinen lato, varastorakennus ja vuonna 1823 rakennettu kuuden lehmän navetta. Vuoden 1854 palotarkastuksessa mainitaan, että lato on viety pois. Myöskään navettaa ja varastoa ei enää nykyisin ole. Pihan kaivot olivat palkollisen tuvan ja navetan edessä.



C Säilyneisyys ja arvottaminen

LAKI RAKENNUSPERINNÖN SUOJELEMISESTA JA ARVOTTAMISEN KRITTEERIT

Laki rakennusperinnön suojelemisesta määrää, että rakennus voidaan suojella, jos se on valtakunnallisesti, maakunnallisesti tai paikallisesti merkittävä.

Rakennusten arvottamisessa on työssä kiinnitetty huomiota rakennuksen arkkitehtoniisiin, historiallisiin ja ympäristöllisiin arvoihin. Historiallisina arvoina on tämän työn puitteissa tarkasteltu rakennusmateriaalien säilyneisyyttä ja käyttötarkoituksen luontevuutta suhteessa rakennukseen, ei henkilöhistoriaa tai tapahtumia.

Perusteluissa on keskitytty kaupunkikuvalliseen tarkasteluun työn liittyessä korttelin asemakaavoitustyöhön. Arvottamisessa kokonaisuus on ollut yksityiskohtaisia ominaisuuksia tärkeämpää.

Rakennusten merkittävyyttä on arvioitu työssä seuraavilla perusteilla. Samoilla perusteilla (kohdat 1–6) arvioidaan rakennusten merkittävyyttä myös laissa rakennusperinnön suojelemisesta. Arvottamisessa käytetty pisteytys ja sen perusteet ovat FCG Suunnittelu ja tekniikka Oy:n omaa tulkin-
taa.

1. Harvinaisuus tai ainutlaatuisuus (harvinaisuus)

- 2 Edustava rakennustyyppinsä yksilö, ainutlaatuinen, ei muutoksia tai muutokset tukevat kokonaisuutta.
- 1 Tyypillinen, mahdolliset muutokset eivät häiritse kokonaisuutta.
- 0 Tavanomainen, merkityksetön

2. Historiallinen tyypillisuus alueelle (tyypillisuus);

- 2 Tyypillinen kaupunkikuvallisesti ja tärkeä osa paikan hengen (genius logi) kannalta.
- 1 Rakennuksen tai ympäristön muutoksien johdosta merkitys osana kokonaisuutta on vähentynyt.
- 0 Rakennus poikkeaa ympäristöstään merkittävästi eikä tue kokonaisuutta.

3. Aluetta tai tiettyä aikaa kuvaavat tyypilliset piirteet (edustavuus);

- 2 Säilyttänyt roolinsa osana kaupunkirakennetta tai alueen sisäistä kokonaisuutta. Rakennus on tärkeä osa kokonaisuutta.
- 1 Rakennuksen rooli on osittain muuttunut tai heikentynyt osana kokonaisuutta.
- 0 Rakennus on menettänyt merkityksensä osana kokonaisuutta tai se on ollut alunperinkin vähäinen.

4. Alkuperäistä tai sitä vastaavan käytön, rakentamistavan, arkkitehtuurin tai tyylin ilmeneminen ja jatkuminen (alkuperäisyys);

- 2 Hyvin säilynyt ja rakennuksen ominaispiirteet ovat selkeästi tunnistettavissa
- 1 Tavanomainen, rakennuksen ominaispiirteet ovat muuttuneet mutta tunnistettavat
- 0 Rakennuksen ominaispiirteet eivät ole tunnistettavat tai sillä ei ole identiteettiä.

5. Merkitys historiallisen tapahtuman tai ilmiön todisteena tai siitä kertovana ja tietoa lisäävänä esimerkkinä (historiallinen todistusvoimaisuus);

- 2 Rakennus ilmentää selkeästi tiettyä tapahtumaa, ilmiötä tai henkilöä.
- 1 Rakennus liittyy johonkin tiettyyn ajanjaksoon tai tapahtumaan.
- 0 Rakennuksella ei ole historiallista merkitystä osana mitään tapahtumaa, ilmiötä tai henkilöä.

6. Näkyvissä olevat eri aikakausien rakenteet, materiaalit ja tyylipiirteet, jotka ilmentävät rakentamisen, hoidon ja käytön historiaa ja jatkuvuutta (historiallinen kerroksisuus).

- 2 Rakennuksen eri vaiheet ovat hyvin luettavissa sen rakenteissa ja rakennusosissa ja ilmentävät hyvin omaa aikaansa.
- 1 Rakennusta on uudistettu voimakkaasti, muutettu materiaaleja ja/tai rakennusosia.
- 0 Ei rakennusajankohdan tai vaiheiden tuomaa merkitystä.

Kokonaispisteet

- (yhteensä 0–4 pistettä)
Arkkitehtonisilta, historiallisilta ja ympäristöarvoiltaan vaatimaton rakennus
- (yhteensä 5–8 pistettä)
Arkkitehtonisilta, historiallisilta ja ympäristöarvoiltaan tavanomainen rakennus
- (yhteensä 9–12 pistettä)
Arkkitehtonisilta, historiallisilta ja ympäristöarvoiltaan tärkeä rakennus

ARVOTTAMISEN YHTEENVETOKARTTA



KORTTELIN 9 TONTIN 12 ARVOTTAMINEN

A Bio Huvimylly

- | | |
|--------------------------------------|---|
| 1. Harvinaisuus | 2 |
| 2. Tyypillisuus | 2 |
| 3. Edustavuus | 2 |
| 4. Alkuperäisyys | 2 |
| 5. Historiallinen todistusvoimaisuus | 2 |
| 6. Historiallinen kerroksisuus | 2 |

Yhteispisteet

12/12

Perustelut

Bio Huvimyllyllä on kulttuurihistoriallista merkitystä jo rakennustyyppinsä harvinaisuuden vuoksi (rakennushistoria, ainutlaatuisuus, tyypillisuus), sijaintinsa ja kaupunkikuvallisen merkityksensä takia (erityiset ympäristöarvot) sekä osana elokuvateattereiden historiaa (rakennuksen käyttö). Eriyistä merkitystä sille antavat myös hyvin säilyneet sisätilat. Rakennuksella sisätiloineen on huomattavaa valtakunnallista merkitystä, sillä useita puurakenteisia elokuvateattereita ei ole säilynyt.



B Soveliuksen talo

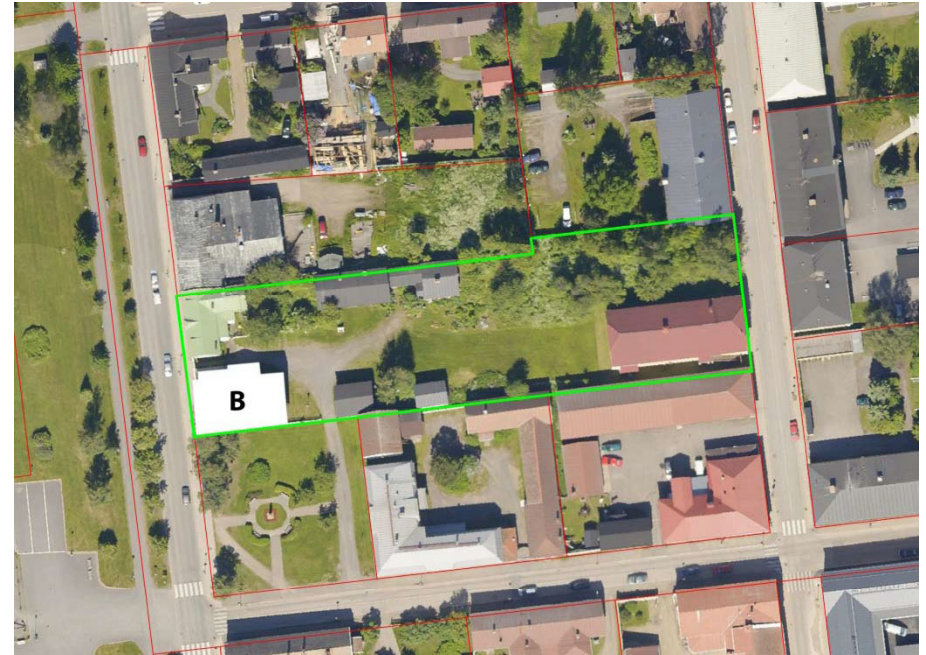
- | | |
|--------------------------------------|---|
| 1. Harvinaisuus | 2 |
| 2. Tyypillisuus | 2 |
| 3. Edustavuus | 2 |
| 4. Alkuperäisyys | 2 |
| 5. Historiallinen todistusvoimaisuus | 2 |
| 6. Historiallinen kerroksisuus | 2 |

Yhteispisteet

12/12

Perustelut

Soveliuksen talo on tiettävästi Raahen vanhin rakennus. Sillä on kulttuurihistoriallista merkitystä rakennustyyppinä jo ikänsä ja harvinaisuutensa (rakennushistoria, ainutlaatuisuus, tyypillisuus), sijaintinsa ja kaupunkikuvallisen merkityksensä takia (erityiset ympäristöarvot). Rakennuksella on yhtenäisen kaupunkikuvan ja Raahen historiallisen Rantakadun katujulkisivun kannalta hyvin merkittävä arvo. Lisäksi sillä on rakennus- ja paikkakuntahistorian kannalta merkitystä niin osana Raahen historiallista vanhaa keskustaa kuin osana raahelaisittain merkittävän Soveliuksen suvun historiaa. Lisämerkitystä Soveliuksen talolle antavat laadukkaasti konservoidut sisätilat. Rakennuksella on huomattavaa valtakunnallista merkitystä.



C Jugendtalo

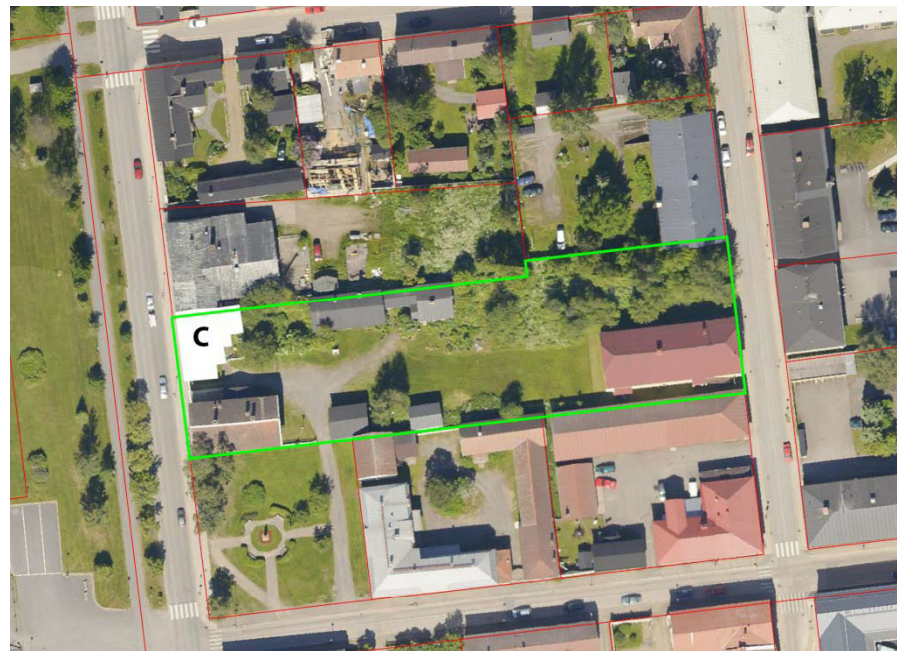
- | | |
|--------------------------------------|---|
| 1. Harvinaisuus | 2 |
| 2. Tyypillisuus | 2 |
| 3. Edustavuus | 2 |
| 4. Alkuperäisyys | 2 |
| 5. Historiallinen todistusvoimaisuus | 2 |
| 6. Historiallinen kerroksisuus | 2 |

Yhteispisteet

12/12

Perustelut

Jugendtalolla on kulttuurihistoriallista merkitystä rakennustyyppinä jo ikänsä ja harvinaisuutensa (rakennushistoria, ainutlaatuisuus tai tyypillisuus), sijaintinsa ja kaupunkikuvallisen merkityksensä takia (erityiset ympäristöarvot). Rakennuksella on yhtenäisen kaupunkikuvan ja Raahen historiallisen Rantakadun katujulkisivun kannalta hyvin merkittävä arvo. Lisäksi sillä on rakennus- ja paikkakuntahistorian kannalta merkitystä niin osana Raahen vanhaa keskustaa kuin osana Soveliuksen talon pihapiirin historiaa.



D Sisäpihan asuinrakennus

- | | |
|--------------------------------------|---|
| 1. Harvinaisuus | 2 |
| 2. Tyypillisuus | 2 |
| 3. Edustavuus | 2 |
| 4. Alkuperäisyys | 2 |
| 5. Historiallinen todistusvoimaisuus | 1 |
| 6. Historiallinen kerroksisuus | 2 |

Yhteispisteet

11/12

Perustelut

Sisäpihan asuinrakennuksella on kulttuurihistoriallista merkitystä niin rakennushistorian kuin yhtenäisen kaupunkikuvan kannalta. Sillä on rakennus- ja paikkakuntahistorian kannalta merkitystä niin osana Raahen vanhaa keskustaa kuin osana Soveliuksen talon pihapiirin historiaa.



E Entinen talli ja heinäparvi

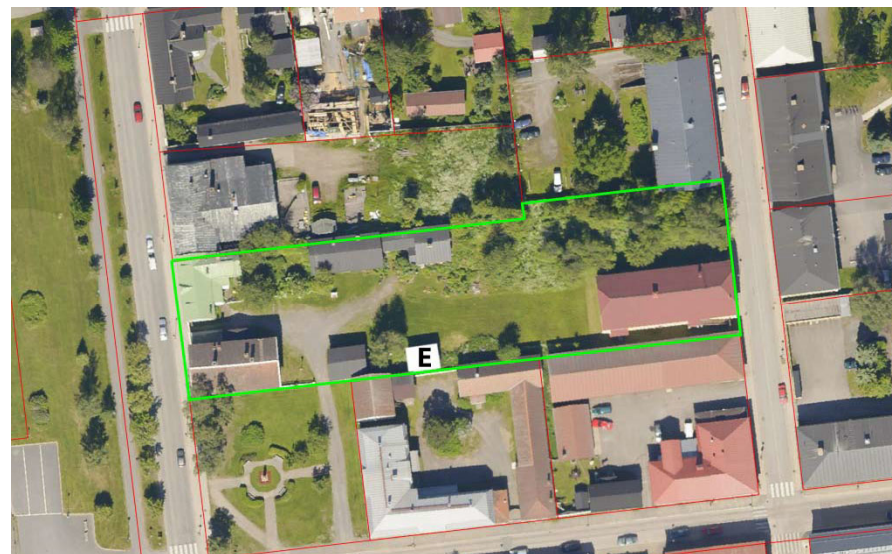
- | | |
|--------------------------------------|---|
| 1. Harvinaisuus | 2 |
| 2. Tyypillisuus | 2 |
| 3. Edustavuus | 2 |
| 4. Alkuperäisyys | 2 |
| 5. Historiallinen todistusvoimaisuus | 1 |
| 6. Historiallinen kerroksisuus | 2 |

Yhteispisteet

11/12

Perustelut

Entisellä tallilla ja heinäparvella on kulttuurihistoriallista merkitystä niin rakennushistorian kuin yhtenäisen kaupunkikuvan kannalta. Sillä on rakennus- ja paikkakuntahistorian kannalta merkitystä niin osana Raahen vanhaa keskustaa kuin osana Soveliuksen talon pihapiirin historiaa.



F Puuliiteri

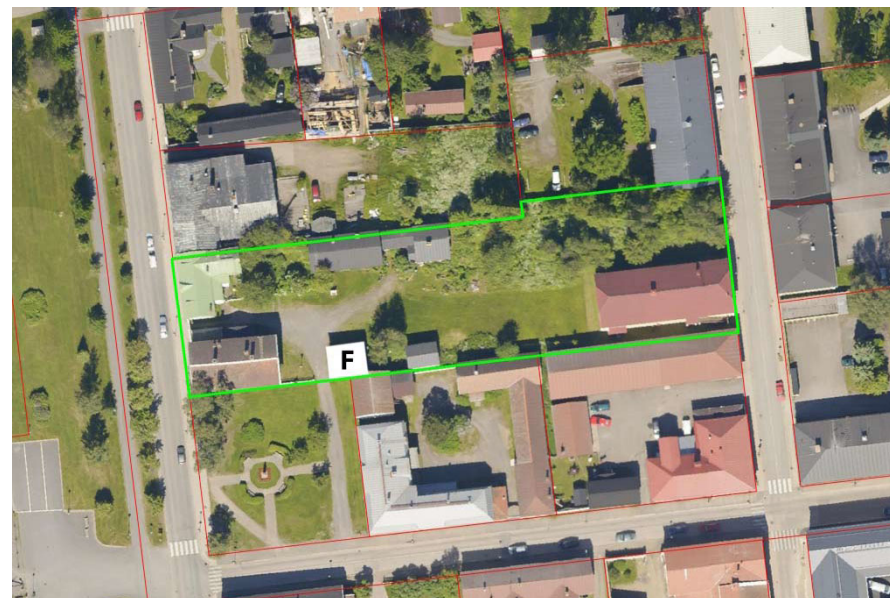
- | | |
|--------------------------------------|---|
| 1. Harvinaisuus | 2 |
| 2. Tyypillisuus | 2 |
| 3. Edustavuus | 2 |
| 4. Alkuperäisyys | 2 |
| 5. Historiallinen todistusvoimaisuus | 1 |
| 6. Historiallinen kerroksisuus | 2 |

Yhteispisteet

11/12

Perustelut

Puuliiterillä on kulttuurihistoriallista merkitystä niin rakennushistorian kuin yhtenäisen kaupunkikuvan kannalta. Sillä on rakennus- ja paikkakuntahistorian kannalta merkitystä niin osana Raahen vanhaa keskustaa kuin osana Soveliuksen talon pihapiirin historiaa.



Tontin 12 kokonaisuuden säilyneisyys ja arvottaminen

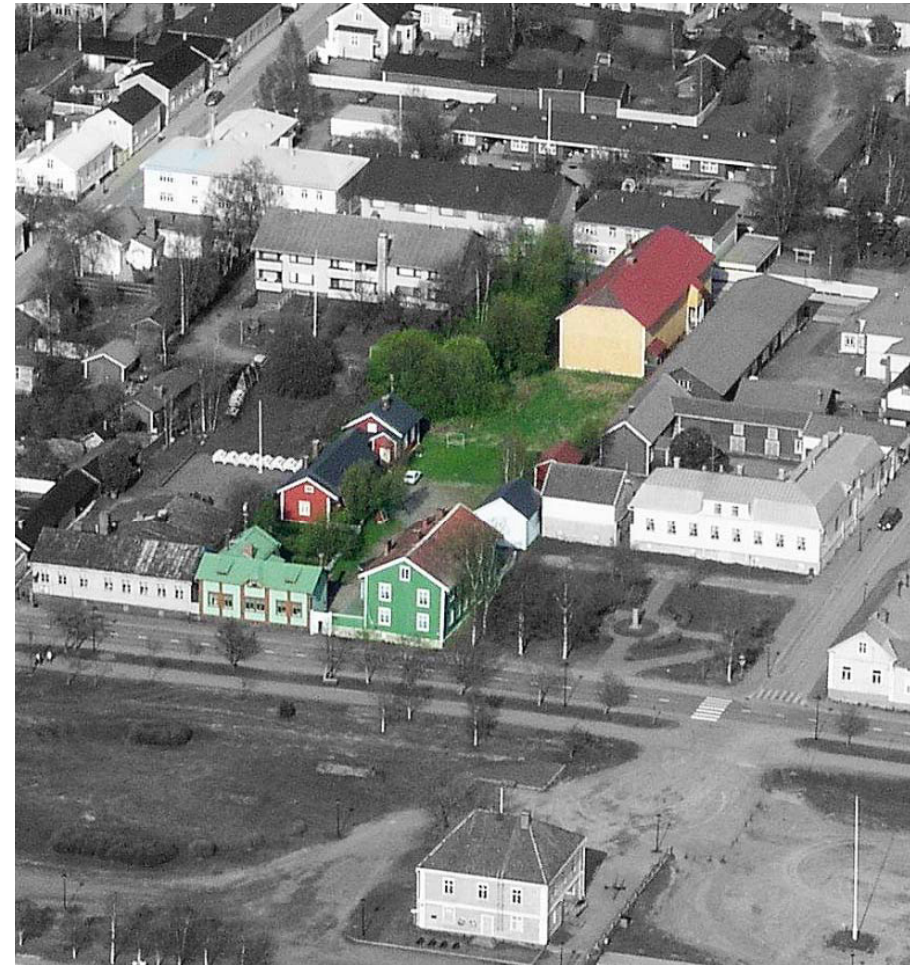
1. Harvinaisuus	2
2. Tyypillisuus	2
3. Edustavuus	2
4. Alkuperäisyys	2
5. Historiallinen todistusvoimaisuus	2
6. Historiallinen kerroksisuus	2

Yhteispisteet 12/12

Perustelut

Raahen kaupungin 3. kaupunginosan korttelin 9 tontti 12 on osa Raahen säännöllistä ruutukaavaan perustuvaa puutalokorttelialuetta. Alue on määritelty Museovirastossa valtakunnallisesti merkittäväksi rakennetuksi kulttuuriympäristöksi, ja se lukeutuu maamme parhaiten säilyneisiin puukaupunkialuekokonaisuuksiin.

Tontilla 12 ja sen rakennuksilla on kulttuurihistoriallista merkitystä niin ikänsä kuin harvinaisuutensa (rakennushistoria, ainutlaatuisuus tai tyypillisuus), sijaintinsa ja kaupunkikuvalisen merkityksensä takia (erityiset ympäristöarvot). Kokonaisuudella on yhtenäisen kaupunkikuvan ja Raahen historiallisen Rantakadun katujulkisivun kannalta hyvin merkittävä arvo. Lisäksi tontin rakennuskannalla on rakennus- ja paikkakuntahistorian kannalta merkitystä niin osana Raahen historiallista vanhaa keskustaa kuin osana raahelaisittain merkittävän Saveliuksen suvun historiaa sekä Bio Huvimyllyn kautta myös osana elokuvateattereiden historiaa. Kokonaisuudella on huomattavaa valtakunnallista merkitystä.



Ote ilmakuvasta Raahen keskustasta.

YHTEENVETO

Pisteytyksen yhteenveto

A	Bio Huvimylly	12/12
B	Soveliuksen talo	12/12
C	Jugendtalo	12/12
D	Sisäpihan asuinrakennus	11/12
E	Entinen talli ja heinäparvi	11/12
F	Puuliiteri	11/12
	Kokonaisuus	12/12

LÄHTEET

1700-luvun lopun kaupunkitalot Raahessa, esimerkkinä Soveliuksen sukusäätiön talo, Eija Turunen, Pro gradu -työ, Jyväskylän taidehistorian laitos, 1991

Elävien kuvien historia Raahessa, Heikki Rautio, 15.7.1997

Kuntoarvio, Bio Huvimylly, Rannikon rakennuskonsultti, 2012

Kuntoarvio, Bio Huvimylly, Kiratek Oy, 2013

Raahen tienoon historia I, Pekka Toivanen, Aulis Fors, 1990

Raahen tienoon historia II, Toivo Nygård, Heikki Rantatupa, Pekka Toivanen, Ossi Viita, 1995

Raahen tienoon historia III, Matti Lackman, 1991

Pohjois-Pohjanmaan kulttuurihistoriallisesti merkittävät kohteet 2, Raahen seutukunta, Pohjois-Pohjanmaan seutukaavaliitto, 1993, julkaisu A:116

Raahe – Brahestad, Kaupunkiarkeologinen inventointi, Vaasa- ja suurvalta-ajan kaupunkiarkeologinen inventointiprojekti, Teemu Mökkönen, Museovirasto Rakennushistorian osasto, 2001

Wanha Raahe, Samuli Paulaharju, WSOY, Porvoo 1925

Wanha Raahe -esite, Hilikka Aaltonen, Eija Turunen, Helena Raatikainen ja Raahen kaupungin kaavoitusosasto, 2005

Arkistot

Pohjois-Pohjanmaan maakunta-arkisto

Pohjois-Pohjanmaan museo

Raahen kaupunginarkisto

Raahen kaupungin rakennusvalvonnan arkisto

Raahen museo

Asemakaavat

Vanha kaupunki: Rantakadun korttelit, asemakaavan muutos, Kaavoitus- ja talonsuunnitteluosasto, 25.10.1984

Raahen keskustan asemakaava, E.Kråkström, A.Korhonen, E.Korhonen, 1964

Raahen keskustan osayleiskaava, Raahen kaupunki, Leo Kosonen, 1981