

Länsi-Kalkan teollisuusalue

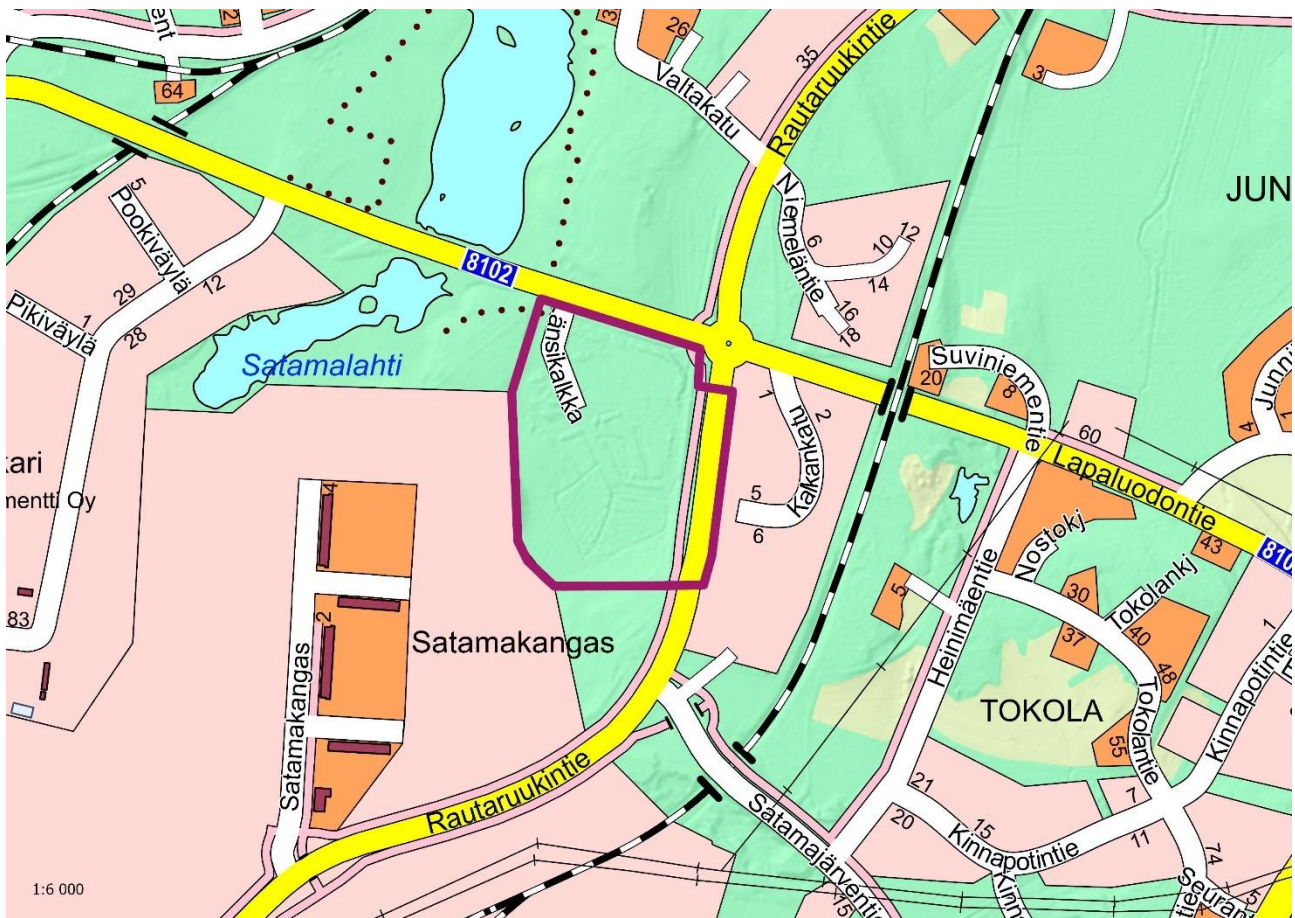
Asemakaavamuutos

Akm 249

OSALLISTUMIS- JA ARVIOINTISUUNNITELMA (OAS)

Laadittu 26.4.2024, Tarkistettu 6.9.2024

Kuulutettu vireille 15.5.2024



Kuva 1 Ote opaskartasta ja kaavoitettavan alueen rajaus. (© Raahen kaupunki, 2024)



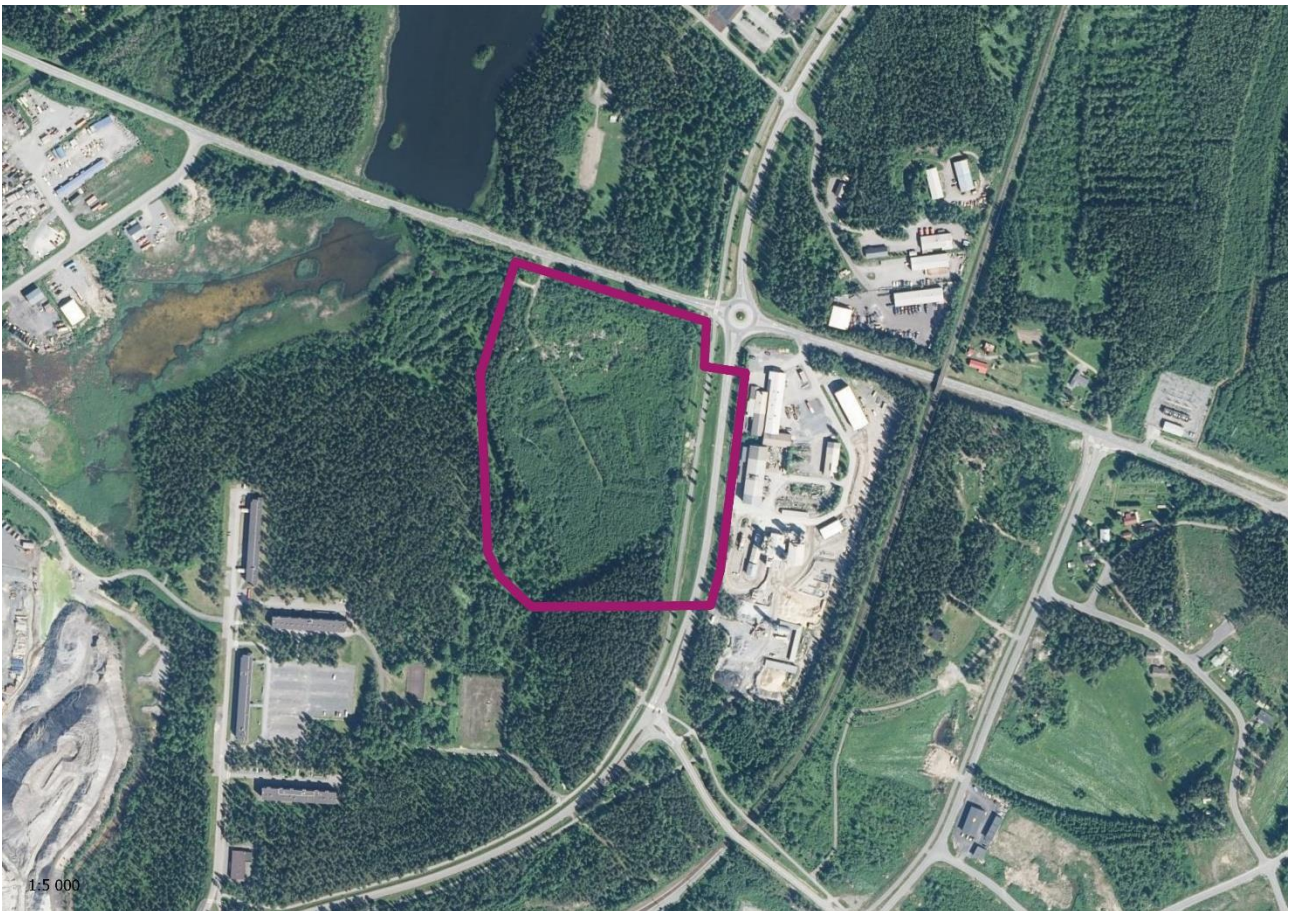
Asemakaavanmuutosalue.

Osallistumis- ja arviointisuunnitelmasta ja kaavan lähtökohdista voi esittää mielipiteitä koko kaavoitusprosessin ajan.

Mikä on osallistumis- ja arviointisuunnitelma?

Tällä osallistumis- ja arviointisuunnitelmalla (OAS) tiedotetaan suunnittelun osallistumis- ja vuorovaikutusmenettelyistä sekä asemakaavan vaikutusten arvioinnista asemakaavoituksessa. Suunnitelmassa kerrotaan asemakaavan lähtökohdista, suunnittelun aikataulusta, siitä kuinka suunnitteluun voi osallistua, ja miten suunnitelmasta voi esittää mielipiteensä. Siinä myös kuvaillaan, millä tavalla asemakaavan vaikutuksia suunnittelussa arvioidaan ja millä tavalla vaikutusten arviointi tehdään. Suunnitelmaa täydennetään tarvittaessa kaavoituksen edetessä. Osallistumis- ja arviointisuunnitelman riittävydestä on mahdollista jättää mielipide.

Suunnittelualue



Kuva 2 Ote ortoilmakuvasta asemakaavan muutosalueelta. (© Maanmittauslaitos 2019.)

Etusivulla olevaan karttaan on rajattu *Länsi-Kalkan teollisuusalueen* (Akm 249) asemakaavanmuutosalue. Suunnittelualueen rajaukseen on sisällytetty voimassa oleva asemakaava kokonaisuudessaan. Asemakaavanmuutosalue on esitetty rajattuna ortoilmakuvapohjalle.

Asemakaavanmuutos koskee Raahen kaupungin 37. kaupunginosan kiinteistöjä 678-37-3714-1, 678-37-3712-1 sekä osaa kiinteistöistä 678-413-38-2, 678-38-9901-0.

Suunnittelualue on osittain rakentamatonta. Korttelissa 3714 TMW Raahe Oy rakentaa myönnetyn rakennusluvan mukaisesti. Lähin asutus sijaitsee noin 360 metriä suunnittelualueesta pohjoiseen

ja lähimmät palvelut noin 2-3 kilometrin päässä pohjoisessa Raahen keskustassa. Suunnittelualueen pinta-ala on noin 9,8 ha.

Suunnittelualueen lounaispuolella sijaitsee SSAB Europe Oy:n Raahen terästehdas, länsipuolella on rakentamaton metsää, pieni järvi ja järven takana teollisuusaluetta. Alueen pohjoispuolella on suojaviheraluetta, teollisuuskylä sekä asuinpienalojen korttelialue. Itäpuoli on teollisuusaluetta.

Suunnittelualueella kulkee Raahen keskustaan johtava Rautaruukintie, joka johtaa SSAB Europe Oy:n Raahen terästehdasalueelle. Pohjoispuolelta suunnittelualue rajautuu Lapaluodontiehen, joka johtaa lännessä Lapaluodon satamaan ja yhdistyy itään päin mennessä kantatiehen 88 valtatiehen 8 risteyksessä.

Alue rajautuu SSAB:n terästehdasalueeseen. Tällä hetkellä SSAB:n toiminta luokitellaan suuronnettomuusvaaralliseksi toiminnaksi ja alueelle on osoitettu 1,5 km konsultointivyöhyke. Konsultointivyöhykkeellä tapahtuvista kaavoitusmuutoksista tai merkittävämmästä rakentamisesta on pyydetty lausunto Tukesilta ja pelastusviranomaiselta.

Mitä alueelle suunnitellaan?

Alue osoitetaan asemakaavalla yleiskaavaa noudattaen teollisuusalueeksi.

Asemakaavan muutoksen tavoitteet

Asemakaavamuutoksen tarkoituksena on mahdollistaa alueen kehittäminen yhtenä teollisuuskorttelina. Tavoitteena on poistaa kortteleiden 3714 ja 3715 välissä sijaitsevat Telikatu ja Länsi-Kalkka sekä ottaa alueet osaksi korttelialuetta.

Asemakaavalla on tarkoitus tarkistaa aluetta koskevat kaavamerkinnot ja -määräykset vastaamaan aiemmin tehtyjä selvityksiä sekä kaavoituksen aikana laadittavien selvitysten ja vuorovaikutuksen myötä esiin nousevia tavoitteita. Alueella on ohjeellinen tonttijako.

Suunnittelun lähtökohdat

Asemakaavan sisältövaatimukset

Asemakaavaa laadittaessa on maakuntakaava ja oikeusvaikutteinen yleiskaava otettava huomioon kuten niistä maankäyttö- ja rakennuslaissa säädetään. Jos asemakaava laaditaan alueelle, jolla ei ole oikeusvaikutteista yleiskaavaa, on asemakaavaa laadittaessa soveltuvin osin otettava huomioon mitä yleiskaavan sisältövaatimuksista säädetään.

Asemakaava on laadittava siten, että luodaan edellytykset terveelliselle, turvalliselle ja viihtyisälle elinympäristölle, palvelujen alueelliselle saavutettavuudelle ja liikenteen järjestämiselle. Rakennettua ympäristöä ja luonnonympäristöä tulee vaalia, eikä niihin liittyviä erityisiä arvoja saa hävittää. Kaavoitettavalla alueella tai sen lähiympäristössä on oltava riittävästi puistoja tai muita lähivirkistykseen soveltuvia alueita.

Asemakaavalla ei saa aiheuttaa kenenkään elinympäristön laadun sellaista merkityksellistä heikkenemistä, joka ei ole perusteltua asemakaavan tarkoitus huomioon ottaen. Asemakaavalla ei myöskään saa asettaa maanomistajalle tai muulle oikeuden haltijalle sellaista kohtuutonta rajoitusta tai

aiheuttaa sellaista kohtuutonta haittaa, joka kaavalle asetettavia tavoitteita tai vaatimuksia syrjäyttämättä voidaan välttää.

Valtakunnalliset alueidenkäyttötavoitteet

Valtakunnalliset alueidenkäyttötavoitteet (VAT) ovat osa maankäyttö- ja rakennuslain mukaista alueidenkäytön suunnittelujärjestelmää. Valtioneuvosto antoi tavoitteet maankäyttö- ja rakennuslain uudistamiseen liittyen. VAT tulee ottaa huomioon kaavoituksessa.

Valtioneuvosto uudisti valtakunnalliset alueidenkäyttötavoitteet 14.12.2017. Uudistuksessa tavoitteiden päällekkäisyydet erityislainsäädännön kanssa on purettu. Kaikki tavoitteet koskevat nyt koko maata, eikä alueellisia erityistavoitteita enää ole.

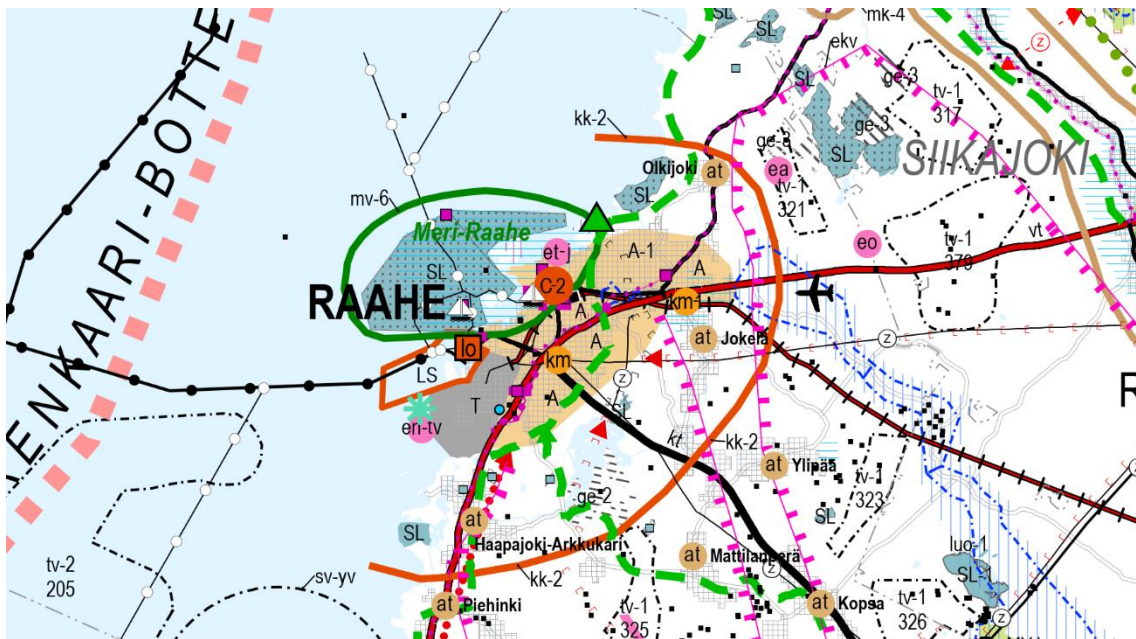
Uudistetut valtakunnalliset alueidenkäyttötavoitteet jakautuvat viiteen kokonaisuuteen:

- Toimivat yhdyskunnat ja kestävä liikkuminen
- Tehokas liikennejärjestelmä
- Terveellinen ja turvallinen elinympäristö
- Elinvoimainen luonto- ja kulttuuriympäristö sekä luonnonvarat
- Uusiutumiskykyinen energiahuolto.

Valtakunnalliset erityiskohteet alueella

Tekeillä olevan asemakaavan osalta tavoitteena on luoda edellytykset elinkeino- ja yritystoiminnan kehittämiseksi sekä vähähiiliselä ja resurssitehokkaalle yhdyskuntakehitykselle, joka tukeutuu ensisijaisesti olemassa olevaan rakenteeseen. Suunnittelualueella ei sijaitse valtakunnallisia erityiskohteita.

Maakuntakaava



Kuva 3 Ote Pohjois-Pohjanmaan maakuntakaavan yhdistelmäkartasta. (Pohjois-Pohjanmaan liitto, 18.1.2022.)

Pohjois-Pohjanmaalla alueidenkäytön tarkempaa suunnittelua ohjaavat maakuntakaavan muodostavat Pohjois-Pohjanmaan 1. -3. vaihemaakuntakaavat ja Hanhikiven ydinvoimamaakuntakaava. Maakuntavaltuusto on hyväksynyt **Hanhikiven ydinvoimamaakuntakaavan** 22.2.2010, **Pohjois-Pohjanmaan 1. vaihemaakuntakaavan** 2.12.2013, **Pohjois-Pohjanmaan 2. vaihemaakuntakaavan** 7.12.2016 ja **Pohjois-Pohjanmaan 3. vaihemaakuntakaavan** 11.6.2018. Maakuntakaavat on koottu informatiiviseen yhdistelmäkarttaan (18.1.2022). Lisäksi on vireillä Pohjois-Pohjanmaan energia- ja ilmastovaihemaakuntakaava, jonka ehdotusvaiheen Pohjois-Pohjanmaan maakuntahallitus on hyväksynyt 19.12.2023. Maakuntakaavojen viralliset kaava-aineistot löytyvät Pohjois-Pohjanmaan liiton verkkosivulta.

Suunnittelualue sijoittuu maakuntakaavan **taajamatoimintojen -alueelle A**. Merkinnän A mukaisesti muun muassa yksityiskohtaisempiin kaavoihin tulee sisällyttää periaatteet uudisrakentamisen sopeuttamisesta rakennettuun ympäristöön. Alueiden käytön suunnittelussa ja rakentamisessa on varmistettava, että alueella sijaitsevien kulttuuriympäristön tai maiseman vaalimisen kannalta tärkeiden kohteiden kulttuuri- ja luonnonperintöarvot säilyvät.

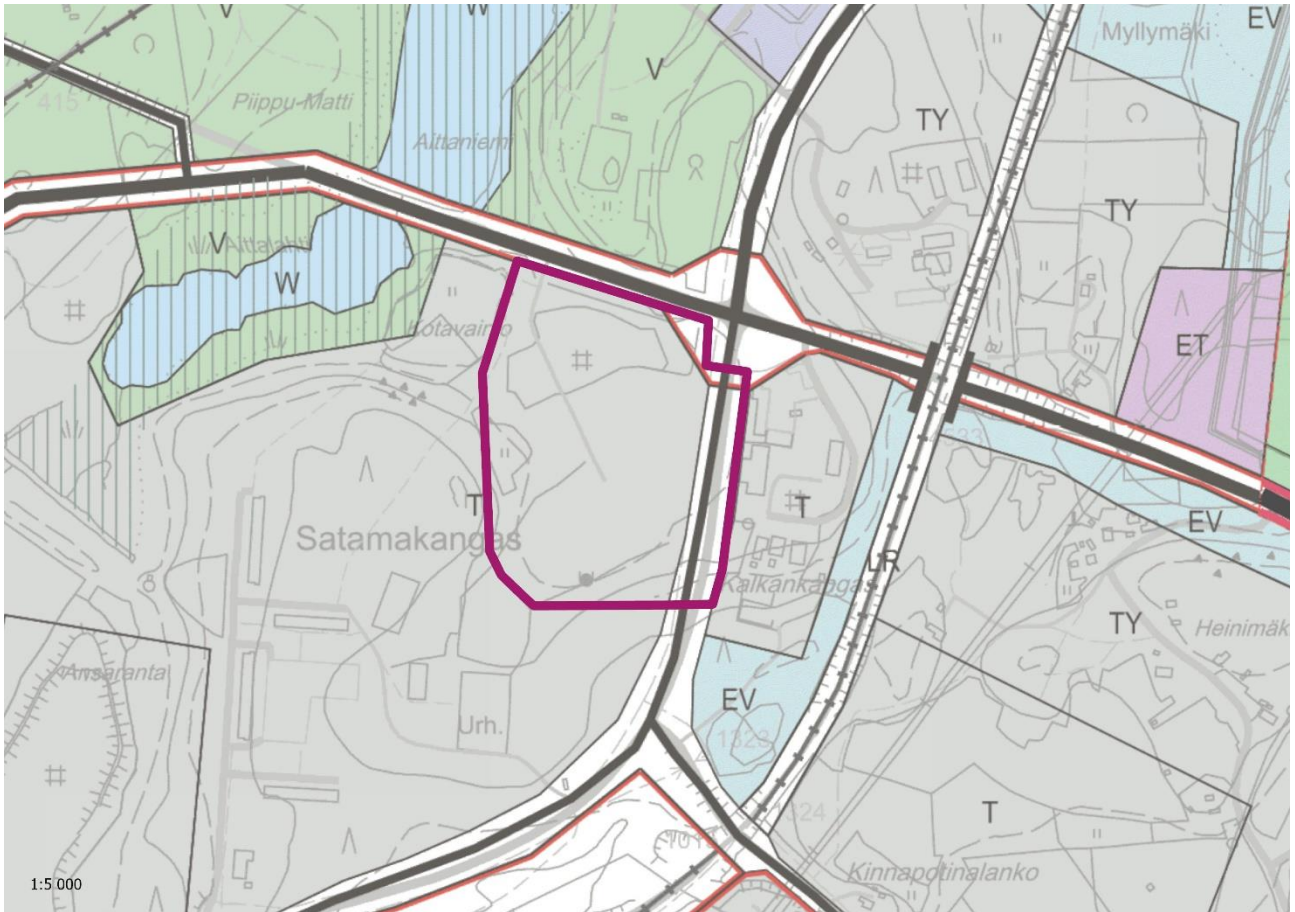
Suunnittelualueella ei sijaitse maakunnallisesti arvokkaita maisema-alueita tai rakennettua kulttuuriympäristöä tai arvokkaita luontokohteita.

Vireillä olevassa Pohjois-Pohjanmaan energia- ja ilmastovaihemaakuntakaavassa suunnittelualue ja sen lähiympäristö on osoitettu **Teollisuus ja varastoalue t-2** merkinnällä, jolla osoitetaan seudullisesti merkittävien uusiutuvan energiantuotannon jatkojalostuksen edellyttämien kemiallisten prosessien tuotantolaitosten alueet. Lisäksi kaavassa on merkinnät **Pääsähköjohto 110 kV, Uusi Pääsähköjohto 110 kV** sekä **ohjeellinen Pääsähköjohto 400 kV**.

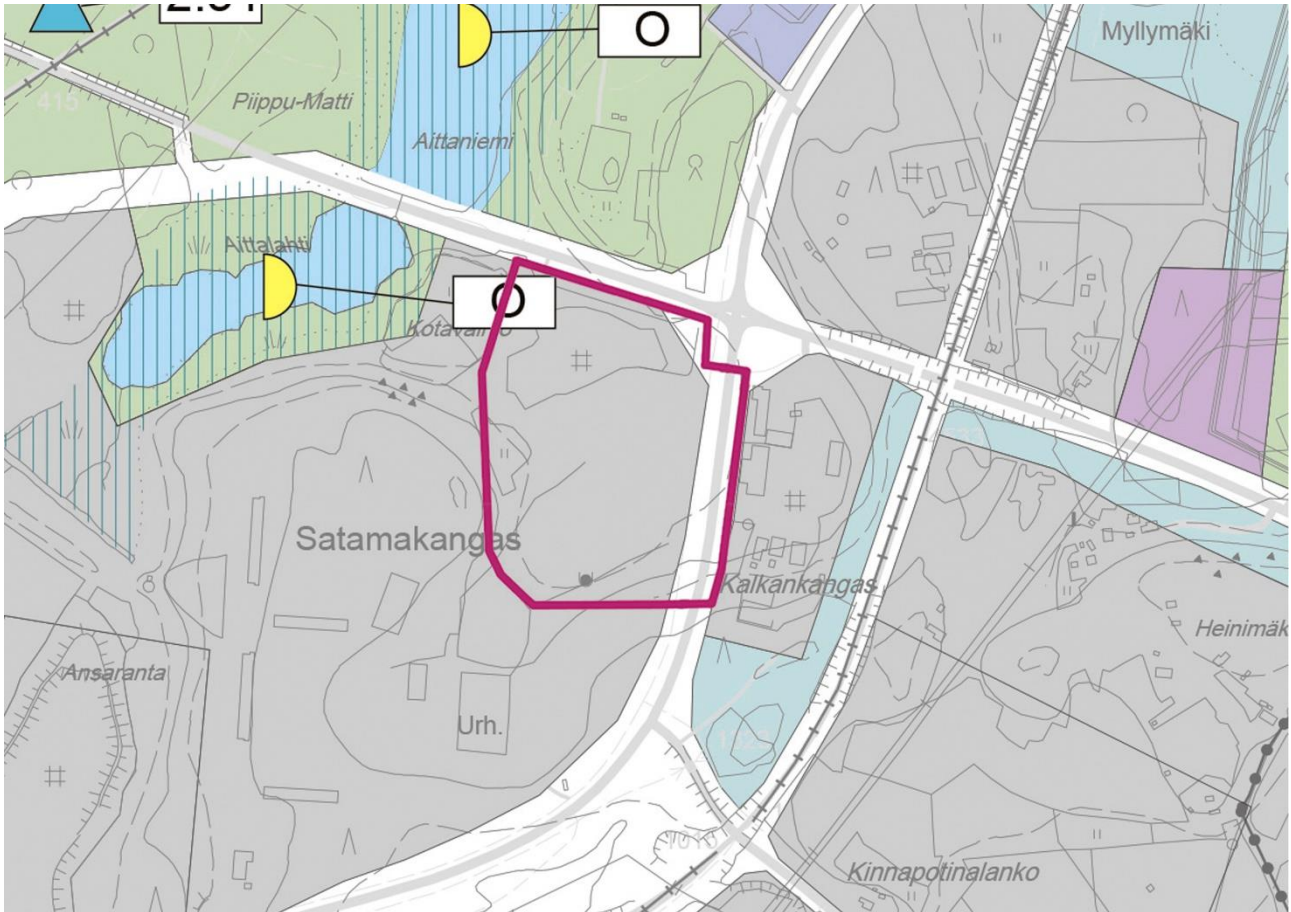
Voimassa oleva yleiskaava

Suunnittelualueella on voimassa **Raaha 2030, keskeisten taajama-alueiden osayleiskaava**. Kaupunginvaltuusto on hyväksynyt yleiskaavan 11.4.2007 § 20. Yleiskaavassa suunnittelualue on osoitettu aluevarausmerkinnällä **T = teollisuus- ja varastoalue**. Pieneltä osin alue on **yleisen tien aluetta** sekä **yhdistien/kokoojakadun aluetta**.

Voimassa olevaa osayleiskaavaa kuvaamaan on laadittu karttalehdet **kartta 1, Tavoitteellinen yhdyskuntarakenne, liikenneverkko ja virkistysalueet** sekä **kartta 2, Luonnon ja kulttuuriympäristön sekä maiseman kannalta arvokkaat kohteet**. Kaava-alueen länsipuolelle, Aittalahden alueelle on merkitty arvokas maisema-alue ja/tai luonnonympäristö.



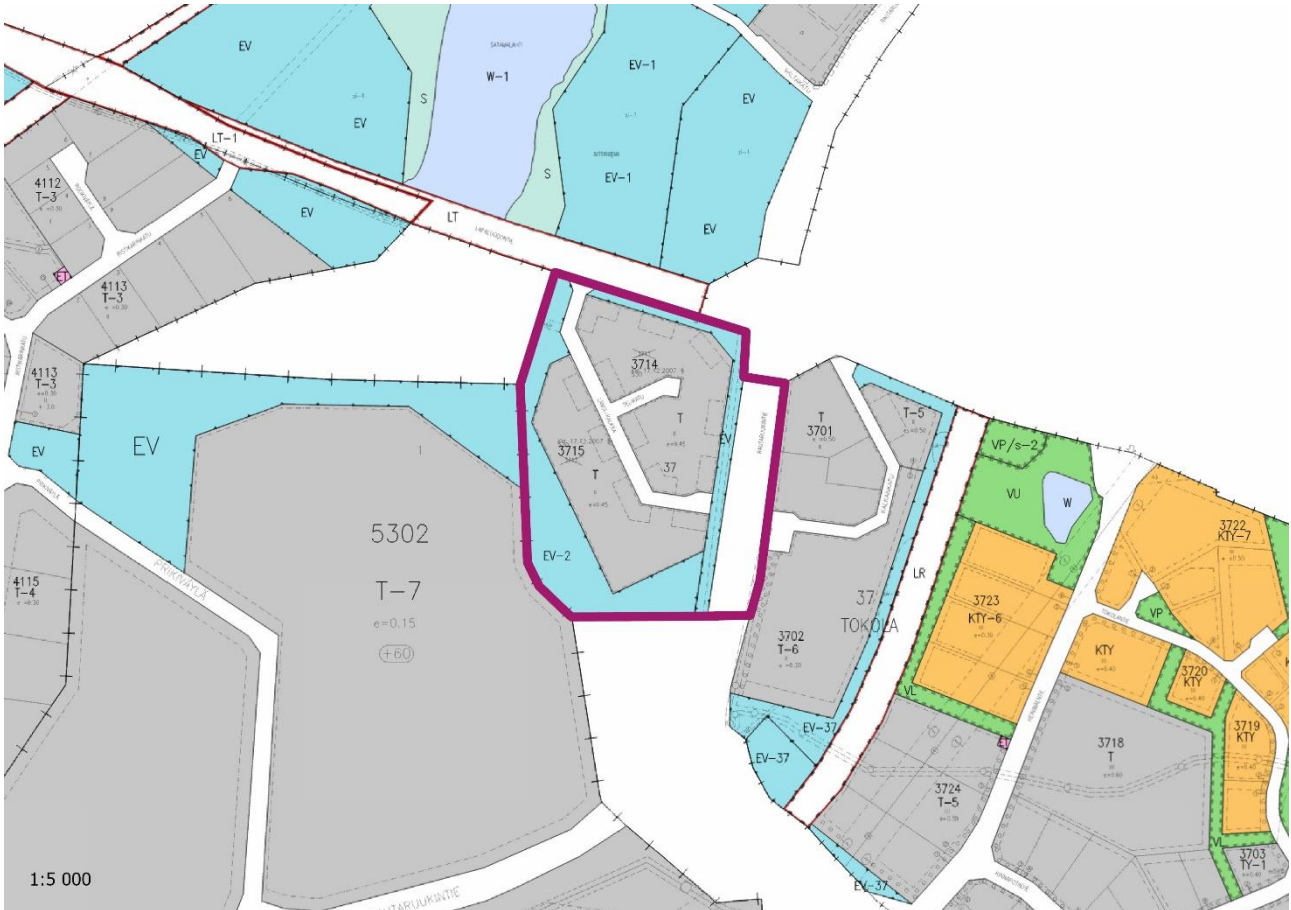
Kuva 4 Ote yleiskaavasta 1. Tavoitteellinen yhdyskuntarakenne, liikenneverkko ja virkistysalueet (© Raahen kaupunki, 2007)



Kuva 5 Ote yleiskaavasta 2. Luonnon ja kulttuuriympäristön sekä maiseman kannalta arvokkaat kohteet (© Raahen kaupunki, 2007)

Voimassa oleva asemakaava

Suunnittelualueella on voimassa Länsi-Kalkan teollisuusalueen asemakaava (Ak 148), joka on hyväksytty Raahen kaupunginvaltuustossa 26.11.1998. Suunnittelualue on ositettu kaavassa merkinnoillä **T = teollisuus- ja varastoalue**, **EV = suojaviheralue**, **EV-2 = suojaviheralue, jonka kasvilisuutta hoidetaan alueelle laaditun maiseman kehittämissuunnitelman pohjalta**.



Kuva 6 Ote Raahen kaupungin ajantasa-asemakaavasta asemakaavanmuutosalueella. Suunnittelualueen raja on merkitty kuvaan purppuralla viivalla. (© Raahen kaupunki)

Suunnittelualueeseen rajautuu länsilounaassa kaupunginvaltuuston 5.2.2024 hyväksymä ja lainvoiman saanut SSAB:n tehdasalueen asemakaava (Ak 248), jossa on osoitettu suunnittelualueeseen rajautuen teollisuus- ja varastorakennusten korttelialuetta (T-7) sekä suojaviheraluetta (EV).



Kuva 7 Ote Ak 248, SSAB:n tehdasalueen asemakaavasta, johon suunnittelualue (Akm 249) rajautuu. (© Raahen kaupunki)

Rakennusjärjestys

Raahen seutukunnan rakennusjärjestys on astunut voimaan 22.4.2021 annetulla kuulutuksella. Rakennusjärjestyksen päivittäminen on parhaillaan käynnissä.

Maanomistus

Suunnittelualue on Raahen kaupungin omistuksessa.

Päätökset ja sopimukset

Asemakaavan muutos perustuu maanvuokraajan, TMW Raahen Oy, kaavoitusaloitteeseen, joka on hyväksytty kehittämislautakunnassa 23.1.2024 § 7 ja Raahen kaupunginhallituksessa 29.1.2024 § 21.

Suunnitteluprosessin aikana laaditaan tarvittaessa maankäyttösopimus alueen toteutuksesta kaupungin ja TMW Raahen Oy:n välille.

Miten kaavan vaikutuksia selvitetään ja arvioidaan?

Suunnittelutyön edetessä suunnittelualueesta laaditaan tarvittavat selvitykset. Selvitysten on annettava riittävät tiedot suunnitelman toteuttamisen vaikutusten arvioimiseksi. Työn kuluessa arvioidaan maankäyttö- ja rakennuslain 9 § ja -asetuksen 1 § mukaisella tavalla asemakaavanmuutoksen toteuttamisen välittömiä ja välillisiä vaikutuksia:

- ihmisten elinoloihin ja elinympäristöön;
- maa- ja kallioperään, veteen, ilmaan ja ilmastoon;

- kasvi- ja eläinlajeihin, luonnon monimuotoisuuteen ja luonnonvaroihin;
- alue- ja yhdyskuntarakenteeseen, yhdyskunta- ja energiatalouteen sekä liikenteeseen;
- kaupunkikuvaan, maisemaan, kulttuuriperintöön ja rakennettuun ympäristöön;
- elinkeinoelämän toimivan kilpailun kehittämiseen.” (MRA 1§.)

Arvioinnin tekee kaavan laatija yhteistyössä eri asiantuntijoiden kanssa. Arviot vaikutuksista liitetään asemakaavan muutoksen selostukseen. Kaavan laadinnassa hyödynnetään asemakaavoitusta varten tehtyjä ja jo aiemmin laadittuja selvityksiä sekä vaikutusten arvioinnin tuloksia. Arvioinnilla saadaan tietoa suunnittelun aikana eri suunnitteluvaihtoehtojen vaikutuksista, jolloin lopullisen suunnitteluratkaisun valinta helpottuu ja suunnitelman laatu paranee.

Selvitykset

Alueella laaditaan tarvittavat selvitykset. Kaavoituksen yhteydessä hyödynnetään myös aiemmin yleiskaavoituksen yhteydessä laadittuja selvityksiä.

Kaavaprosessin aikana on laadittu luontoselvitys: Raportti luontoselvityksistä Raahen Länsikalkassa 2024. Luonto-Mutaset Oy, 6.8.2024.

Ketkä ovat osallisia ja keitä tiedotetaan erikseen?

Maankäyttö- ja rakennuslaki edellyttää, että kaavaa valmisteltaessa on oltava vuorovaikutuksessa niiden henkilöiden ja yhteisöjen kanssa, joiden oloihin tai etuihin kaava saattaa huomattavasti vaikuttaa (MRL 6§). Kaavan osallisia ovat alueen maanomistajat ja ne, joiden asumiseen, työntekoon, virkistykseen tai muihin oloihin kaava saattaa huomattavasti vaikuttaa, sekä ne viranomaiset ja yhteisöt, joiden toimialaa suunnittelussa käsitellään. Osallisille ja kuntalaisille varataan mahdollisuus osallistua kaavan valmisteluun, arvioida kaavan vaikutuksia sekä lausua kirjallisesti tai suullisesti mielipiteensä asiasta.

Viranomaisten, yritysten ja yhteisöjen osalta osallisia ovat seuraavat tahot:

- Pohjois-Pohjanmaan ELY- keskus
- Pohjois-Pohjanmaan liitto
- Pohjois-Pohjanmaan museo
- Pohjois-Suomen aluehallintovirasto
- Pohjois-Pohjanmaan pelastuslaitos
- Raahen Energia Oy
- TUKES
- Raahen Vesi Oy
- Elisa Oyj
- DNA Oyj
- Telia Finland Oyj
- Varvi-Välilikylä kyläyhdistys ry
- Raahen yrittäjäyhdistys
- Raahe-Seura
- Rakennusvalvonta
- Raahen kaupungin ympäristövalvonta
- Mittaus- ja maankäyttö
- Kuntatekniikka
- Pohjois-Pohjanmaan lintutieteellinen yhdistys ry
- Pohjois-Pohjanmaan luonnonsuojelupiiri ry
- Raahen Seudun Luonnonystävät ry
- Raahen seudun lintuharrastajat Surnia ry

Tiedottaminen suunnittelualueen ja lähiympäristön kiinteistönomistajille ja asukkaille:

Suunnittelun vireilletulosta sekä osallistumis- ja arviointisuunnitelman nähtäville asettamisesta ilmoitetaan kirjeellä etusivulla olevan kartan rajauksen mukaisesti.

Valmisteluaineiston (kaavaluonnos) nähtäville asettamisesta tiedotetaan osallisille lehti-ilmoituksella *Raahelaisessa* sekä kaupungin verkkosivuilla.

Kaavaehdotuksen nähtäville asettamisesta lähetetään kirjeet ulkopaikkakuntalaisille maanomistajille ja haltijoille, sekä niille, jotka ovat jättäneet mielipiteen valmisteluaineistosta sen nähtävilläolon aikana. Kuulutus kaavaehdotuksen nähtäville asettamisesta julkaistaan virallisella ilmoitustaululla osoitteessa Rantakatu 50, Raahel, kaupungin verkkosivuilla ja sanomalehti *Raahelaisessa*.

Tiedottaminen viranomaisille ja yhteisöille:

Kaavoituksen eri vaiheista tiedotetaan sähköpostilla.

Suunnittelutyön organisointi

Asemakaava laaditaan konsulttityönä ja sitä ohjaa Raahen kaupungin kaavoitus. Asemakaavan laadintaa varten kootaan asianosaisista Raahen kaupungin viranhaltijoista koostuva ohjausryhmä.

Asemakaavan laadinnan pohjaksi ei tehdä vaihtoehtotarkasteluja. Kaavatyön reunaehdot muodostuvat teknisestä suunnittelusta, jossa on huomioituna sijoittumisen ohjaamisessa tunnistetut herkäät alueet ja suojelulliset arvot.

Miten kaavatyö etenee ja miten työhön voi vaikuttaa?

Asemakaavoitustyön vaiheista ja osallistumismahdollisuuksista ilmoittaminen

Kaavoituksen vireille tulosta ja osallistumis- ja arviointisuunnitelman nähtäville asettamisesta kuulutetaan kaupungin virallisella ilmoitustaululla, lehti-ilmoituksella *Raahelaisessa* ja kaupungin verkkosivuilla. Nähtävillä oloista ja mahdollisuudesta mielipiteen esittämiseen sekä oikeudesta muistutuksen tekemiseen kuulutetaan kaupungin virallisella ilmoitustaululla, lehti-ilmoituksella *Raahelaisessa* ja kaupungin verkkosivuilla.

Kaavoituksen käynnistäminen

Osallistumis- ja arviointisuunnitelma (OAS) asetetaan nähtäville, vuorovaikutus- ja arviointimenettelyjen riittävydestä on mahdollista jättää kirjallinen mielipide.

Tarkennettu OAS julkaistaan verkkosivulla ja ilmoitustaululla.

Selvitykset laadintaan kesällä 2024.

Valmisteluvaihe

Asemakaavaa koskeva valmisteluaineisto asetetaan nähtäville vähintään 30 päivän ajaksi. Mielipiteensä voi ilmoittaa kuulutuksessa mainittuun osoitteeseen. Vastine mielipiteisiin toimitetaan niille mielipiteensä antaneille, jotka ovat jättäneet osoitteensa.

Ehdotusvaihe

2. viranomaisneuvottelu (tarvittaessa). Suunnittelun edettyä ehdotusvaiheeseen asetetaan asemakaavan muutosehdotus nähtäville 30 päivän ajaksi. Muistutukset tulee toimittaa kirjallisena kuulumuksessa mainittuun osoitteeseen. Vastine muistutuksiin toimitetaan niille muistutuksen tehneille, jotka ovat jättäneet osoitteensa.

Hyväksymisvaihe

Asemakaavamuutoksen hyväksyy kaupunginvaltuusto. Vähäisen kaavamuutoksen voi hyväksyä kaupunginhallitus. Hyväksymispäätöksestä ilmoitetaan maankäyttö- ja rakennusasetuksen MRA 94 § mukaisesti. Oikeudesta valittaa kaavan hyväksymispäätöksestä säädetään maankäyttö- ja rakennuslain MRL 191 §:ssä. Kaavan voimaantulosta kuulutetaan kaupungin verkkosivulla valitusajan päätyttyä.

Osallistaminen

Käynnistysvaihe

- Asemakaavan vireilletulosta tiedotetaan ja asetetaan Osallistumis- ja arviointisuunnitelma nähtäville (kevät 2024).

Valmisteluvaihe

- Asemakaavaluonnos asetetaan julkisesti nähtäville mielipiteiden esittämistä varten (syksy 2024).
- Asemakaavaluonnos julkaistaan kaavoituksen verkkosivulla.

Ehdotusvaihe

- Luonnosvaiheen palautteen perusteella tarkennettu asemakaavaehdotus asetetaan julkisesti nähtäville muistutusten esittämistä varten (loppuvuosi 2024).
- Asemakaavaehdotus julkaistaan kaavoituksen verkkosivulla.

Missä kaava-asiakirjoihin voi tutustua?

Kuulutukset nähtäville asettamisesta julkaistaan kaupungin virallisella ilmoitustaululla, jossa myös kaava-asiakirjoihin, esimerkiksi kaavakarttaan ja selostukseen voi tutustua nähtävilläoloaikoina. Kaava-asiakirjoihin voi tutustua Raatihuoneella ja Praatissa. Asemakaavoituksen etenemistä on mahdollista seurata Raahen kaupungin verkkosivuilla, jossa kaava-asiakirjoihin voi tutustua koko asemakaavaprosessin ajan.

Palautteen antaminen

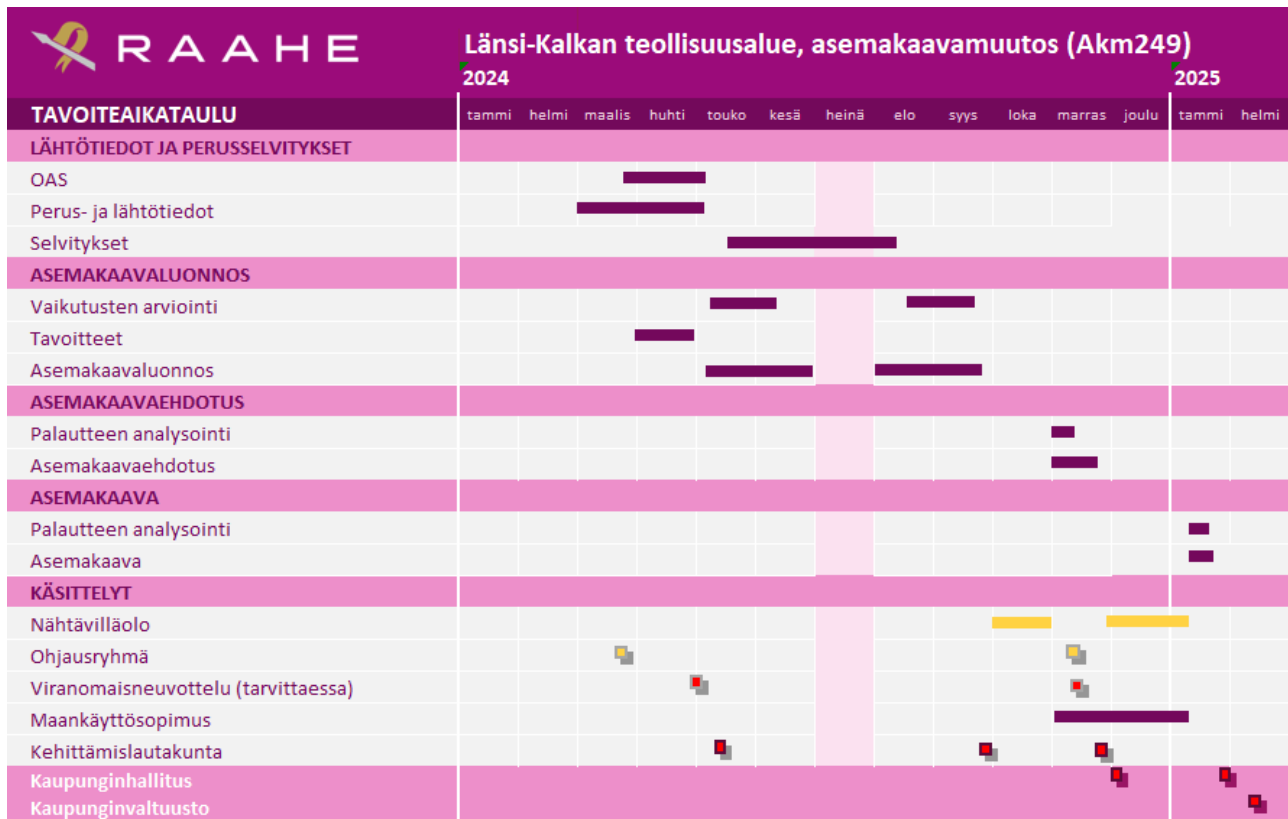
Kirjalliset mielipiteet osallistumis- ja arviointisuunnitelmasta, asemakaavan valmisteluaineistosta ja asemakaavaehdotuksesta toimitetaan postiosoitteeseen:

Raahen kaupunki / kaavoitus,
Rantakatu 8 C,
92100 Raahen
tai sähköpostilla osoitteeseen: kaavoitus@raahe.fi.

Nähtävillöolojen aikana voit halutessasi jättää vireillä olevasta kaavasta palautetta sähköisesti Raahen kaupungin verkkosivulla *Kommentoi kaavaa* –lomakkeella (raahe.fi > Verkkosivointi > Osallistu ja vaikuta > Kommentoi kaavaa). Valitse lomakkeen alasvetovalikosta kaava, josta haluat antaa palautetta ja ilmoita nimesi. Osallistumis- ja arviointisuunnitelmasta voit lisäksi koko kaavoituksen vireilläolon ajan jättää palautetta sähköisesti *Kommentoi kaavaa* -lomakkeella. Lomakkeella valitse alasvetovalikosta, minkä kaavan OAS:sta jätät mielipiteen sekä ilmoita nimesi. Nimetöntä palautetta ei käsitellä.

Alustava aikataulu

Kaavaprosessin aikataulua päivitetään suunnittelun edetessä. Vaiheita koskevat aikataulut tarkennetaan aina työvaihetta käynnistettäessä.



Kuva 8. Länsi-Kalkan asemakaavoituksen (Akm 249) tavoiteaikataulu.

Lisätietoja asemakaavoituksesta

Raahen kaupunki / Kaavoitus

kaavoitus@raahe.fi

Anu Syrjäpalo

Kaavoituspäällikkö

puh. 044 439 3575

anu.syrjapalo@raahe.fi

Mathias Holmén

Kaavasuunnittelija

puh. 040 830 3159

mathias.holmen@raahe.fi

raahe.fi > Palvelut > Elinympäristö > Kaavoitus > Vireillä olevat kaavat > Asemakaavoitus

AFRY Finland Oy / Kaavakonsultti

Maarit Suomenkorpi
Johtava asiantuntija, maisema-arkkitehti YKS 359
puh. 050 574 4167
maarit.suomenkorpi@afry.com

Tämän osallistumis- ja arviointisuunnitelman (OAS) tarkoituksena on välittää tietoa kaava-prosessista, kaavan tarkoituksesta, tavoitteista ja vaikutusten arvioinnista sekä kertoa alueen asukkaiden ja muiden osallisten vaikutusmahdollisuuksista kaavoitusprosessin aikana. Osallistumis- ja arviointisuunnitelmaa päivitetään kaavoituksen aikana (MRL 63 § ja 9 §).

Osallisilla on mahdollisuus lausua mielipiteensä OAS:sta koko kaavoitusprosessin ajan.